

**UCHWAŁA NR XXXVII/360/2021
RADY MIEJSKIEJ INOWROCŁAWIA**

z dnia 28 maja 2021 r.

w sprawie uchwalenia statutu Uzdrowiska Inowrocław

Na podstawie art. 18 ust. 2 pkt 15, art. 40 ust. 1, art. 41 ust. 1 i art. 42 ustawy z dnia 8 marca 1990 r. o samorządzie gminnym (Dz. U. z 2020 r. poz. 713 i 1378) oraz art. 41 ust. 1 ustawy z dnia 28 lipca 2005 r. o lecznictwie uzdrowiskowym, uzdrowiskach i obszarach ochrony uzdrowiskowej oraz o gminach uzdrowiskowych (Dz. U. z 2020 r. poz. 1662 oraz z 2021 r. poz. 36 i 97) uchwała się, co następuje:

§ 1. 1. Dla Uzdrowiska Inowrocław uchwała się statut uzdrowiska obowiązujący na obszarze jednostki pomocniczej pn. „Osiedle Uzdrowiskowe” Miasta Inowrocławia w województwie kujawsko-pomorskim, zwany dalej „Statutem”.

2. Przebieg granicy jednostki pomocniczej, o której mowa w ust. 1, pokrywa się z przebiegiem strefy „C” ochrony uzdrowiskowej opisanej w § 4 pkt 3 Statutu.

§ 2. Statut składa się z:

- 1) części opisowej, której elementy określają § 3-8;
- 2) części graficznej, której elementy określa § 9.

§ 3. Całkowita powierzchnia obszaru Uzdrowiska Inowrocław wynosi 920 ha.

§ 4. Na obszarze Uzdrowiska Inowrocław wydziela się następujące strefy ochronne:

1) strefę „A” ochrony uzdrowiskowej o powierzchni 110 ha, w granicach o następującym przebiegu:

granica strefy „A” przebiega od ul. Bocznej w kierunku wschodnim, południową granicą działek nr: 178 i 158/4 do wschodniej strony ul. Przy Stawku. Dalej w kierunku północnym, wschodnią stroną tej ulicy do południowej granicy działki nr 151/2 (korty tenisowe). Południową granicą tej działki w kierunku wschodnim i dalej północnym do południowej granicy działki nr 163. Południową granicą tej działki w kierunku wschodnim i dalej wschodnią granicą w kierunku północnym do południowej strony ul. Prezydenta Gabriela Narutowicza.

Następnie południową stroną ul. Prezydenta Gabriela Narutowicza w kierunku wschodnim do wschodniej strony al. Powstańców. Wschodnią stroną tej ulicy w kierunku południowym do południowej granicy działki nr 138/12. Dalej w kierunku wschodnim, południową granicą działek nr 138/12, 121/16, 122/16, 123/13, 124/13 do zachodniej granicy działki nr 12/20. Zachodnią granicą tej działki w kierunku południowym i dalej południową granicą w kierunku wschodnim do południowej granicy działki nr 14/6. Południową granicą tej działki w kierunku wschodnim i wschodnią granicą w kierunku północnym do południowej strony ul. Prezydenta Gabriela Narutowicza.

W kierunku wschodnim, południową stroną ul. Prezydenta Gabriela Narutowicza do wysokości ul. Zygmunta Wilkońskiego. Dalej wschodnią stroną tej ulicy w kierunku południowym do południowej strony al. Henryka Sienkiewicza. W kierunku wschodnim południową stroną tej ulicy do wschodniej granicy działki nr 61/28. Wschodnią granicą tej działki w kierunku południowym do północnej granicy działki nr 62/28. Północną granicą tej działki w kierunku wschodnim do zachodniej granicy działki nr 67/27. Następnie w kierunku południowym, zachodnią stroną działek nr 67/27, 68/27, 69/29 do północnej granicy działki nr 27/6. Wschodnią granicą tej działki w kierunku południowym do południowej strony ul. Solankowej.

Południową stroną ul. Solankowej w kierunku zachodnim do zachodniej granicy działki nr 54/10. Zachodnią granicą tej działki w kierunku południowym i dalej południową granicą w kierunku wschodnim do wysokości wschodniej granicy działki nr 54/11. Wschodnią granicą tej działki w kierunku południowym do północnej granicy działki nr 64/12. Północną granicą tej działki w kierunku wschodnim i dalej wschodnią granicą w kierunku południowym do północnej strony ul. Świętokrzyskiej. Północną stroną ul. Świętokrzyskiej w kierunku zachodnim do drogi wewnętrznej, stanowiącej dojazd do terenów sportowo-rekreacyjnych.

Dalej w kierunku południowym do północnej granicy działki nr 15. Wschodnią stroną tej działki w kierunku południowo-wschodnim do północnej strony ul. Macieja Wierzbńskiego. Północną stroną tej ulicy w kierunku południowo-zachodnim do północno-wschodniej granicy działki nr 9/4. Dalej północną granicą tej działki oraz północną granicą działki nr 9/9 w kierunku zachodnim do północnej granicy działki nr 9/6. Następnie w kierunku południowym, przecinając część tej działki do południowej granicy działki nr 9/9. Dalej w kierunku południowo-zachodnim południowo-wschodnią granicą działek nr: 9/6, 11/38, 11/24 i 11/25 do wysokości północno-zachodniej granicy działki nr 11/9. Dalej w kierunku zachodnim do zachodniej strony ul. Rąbińskiej i w kierunku południowym, zachodnią stroną ul. Rąbińskiej do północnej strony ul. Macieja Wierzbńskiego. Północną stroną tej ulicy w kierunku zachodnim do wschodniej granicy działki nr 14/44. Wschodnią granicą tej działki w kierunku północnym i dalej południową granicą w kierunku zachodnim do parku. Wschodnią stroną parku w kierunku północnym i dalej północną stroną w kierunku zachodnim do zachodniej strony drogi polnej. Zachodnią stroną tej drogi w kierunku północnym do północnej granicy działki 21/1. Następnie w kierunku północno-wschodnim południową stroną „wału” do ul. Bocznej;

2) strefę „B” ochrony uzdrowiskowej o powierzchni 203 ha, w granicach o następującym przebiegu:

strefa „B” zawiera się w obszarze, którego linia graniczna przebiega od tzw. kładki pakoskiej wschodnią stroną linii kolejowej Herby Nowe - Gdynia w kierunku północno-wschodnim do południowej granicy działki 14/24. Następnie południową oraz wschodnią granicą tej działki do wysokości działki 12/25. Dalej w kierunku południowo-wschodnim do północnej granicy działek nr: 24/6 i 24/1, potem we wschodnim kierunku wzdłuż tych działek do zachodniej strony al. Okrężnej.

Zachodnią stroną al. Okrężnej w kierunku północnym do północnej granicy działek nr: 89, 74/6 i 87/3. Północną granicą tych działek w kierunku wschodnim do ul. Zygmunta Wilkońskiego. Następnie zachodnią stroną ul. Zygmunta Wilkońskiego. Dalej w kierunku wschodnim, wzdłuż południowej granicy działki nr 85/49 do działki nr 85/99 oraz południową granicą tej działki w kierunku wschodnim do ul. Ignacego Daszyńskiego.

Następnie w kierunku wschodnim, południową stroną ul. Władysława Broniewskiego do ul. Marii Konopnickiej. Zachodnią stroną ul. Marii Konopnickiej w kierunku południowym do ul. Prezydenta Gabriela Narutowicza, dalej południową stroną ul. Prezydenta Gabriela Narutowicza w kierunku wschodnim do al. Ratuszowej.

Następnie zachodnią stroną tej ulicy i al. Niepodległości w kierunku południowym do skrzyżowania z ul. Józefa Krzywińskiego. Północną stroną ul. Józefa Krzywińskiego w kierunku zachodnim i dalej zachodnią stroną tej ulicy w kierunku południowym do wysokości północnej granicy działki nr 34/4. Dalej północną granicą działki nr 34/4, 34/3, 1/21 i 1/34 w kierunku zachodnim. Następnie zachodnią stroną działki nr 1/34 w kierunku południowym do południowej granicy działki nr 1/2 (Zespół Szkół Ekonomiczno-Logistycznych).

Dalej północną stroną ul. Marszałka Józefa Piłsudskiego w kierunku północno-zachodnim do wysokości ul. Orłąt Lwowskich. Następnie zachodnią stroną tej ulicy w kierunku południowym do „rowu”.

Północną stroną „rowu” w kierunku zachodnim do działki nr 42/3. Dalej w kierunku południowo-wschodnim do północnej granicy działki nr 44/1. Następnie zachodnią granicą tej nieruchomości w kierunku południowym do ul. Grochowej. Wschodnią granicą działek 48/11, 48/12, 48/13, 48/14, 48/38, 48/39, 48/16, 48/17, 48/18 do północnej granicy działki nr 22/1. Granicą tą w kierunku zachodnim do wysokości wschodniej granicy działki nr 24/1 i dalej w kierunku południowym do południowej granicy działki nr 24/2. Południową granicą tej działki w kierunku zachodnim do skrzyżowania ul. Rąbińskiej z ul. Batkowską. Następnie północną stroną ul. Batkowskiej w kierunku zachodnim do „rowu”. „Rowem” w kierunku zachodnim i północnym do linii kolejowej Herby Nowe-Gdynia i dalej w kierunku wschodnim do tzw. kładki pakoskiej;

3) strefę „C” ochrony uzdrowiskowej o powierzchni 607 ha, w granicach o następującym przebiegu:

granica strefy „C” pokrywa się z granicą „Osiedla Uzdrowiskowego” i zawiera się w obszarze, którego linia graniczna przebiega od tzw. kładki pakoskiej wschodnią stroną linii kolejowej Herby Nowe - Gdynia w kierunku północno-wschodnim do południowej granicy działki 14/24. Następnie południową oraz wschodnią granicą tej działki do wysokości działki 12/25. Dalej w kierunku północno-wschodnim do północnej granicy działki nr 12/18 i w kierunku wschodnim do działki 12/19. Następnie wschodnią i północną granicą tej działki do wschodniego skraju al. Okrężnej. Wschodnią granicą tej alei w kierunku północnym do południowej granicy działek nr: 10/5, 85/47 i 96/94. Wschodnią granicą działki nr 10/34 w kierunku północnym do południowej granicy terenów Miejskiego Przedsiębiorstwa Komunikacyjnego Sp. z o.o.

Dalej w kierunku wschodnim do wschodniej strony ul. Gen. Władysława Sikorskiego. Wschodnią stroną tej ulicy, w kierunku północnym do osi ul. Ks. Piotra Wawrzyniaka. W kierunku wschodnim, południową stroną tej ulicy oraz zachodnią stroną ul. Dworcowej do skrzyżowania z ul. Stanisława Staszica. Następnie w kierunku południowym, zachodnią stroną tej ulicy do północnej granicy działki nr 27/3 usytuowanej przy ul. Solankowej.

Północną granicą tej działki w kierunku zachodnim do zachodniej granicy działki nr 26/2. Następnie zachodnią oraz południową granicą tej działki w kierunku południowym i wschodnim do południowej granicy działki nr 27/4. Południową granicą tej działki w kierunku wschodnim do zachodniej strony ul. Stanisława Staszica. Dalej w kierunku południowym do ul. Studziennej. Zachodnią stroną tej ulicy w kierunku południowo-zachodnim do ul. Zofiówka. W kierunku zachodnim osi tej ulicy do wschodniej granicy działki nr 15/7. Dalej wschodnią granicą tej działki w kierunku południowym do ul. Świętokrzyskiej.

W kierunku wschodnim, południową stroną tej ulicy do skrzyżowania z ul. Stanisława Staszica. Następnie zachodnią stroną tej ulicy w kierunku południowo-wschodnim do skrzyżowania z ul. Poznańską. Zachodnią stroną ul. Poznańskiej w kierunku południowym do wysokości Rodzinnego Ogrodu Działkowego „Solinka”. Dalej granica przebiega w kierunku wschodnim przecinając ul. Poznańską, wschodnią oraz północną granicą tego ogrodu działkowego do ul. Szymborskiej.

Następnie w kierunku południowym, wschodnią granicą Rodzinnego Ogrodu Działkowego „Solinka” do północnej granicy terenów Szpitala Wielospecjalistycznego im. dr. Ludwika Błażka z siedzibą w Inowrocławiu. Wschodnią granicą tych terenów w kierunku południowym do ul. Miechowickiej. Dalej w kierunku zachodnim, południową stroną ul. Miechowickiej do wysokości Rodzinnego Ogrodu Działkowego „Irena”. W kierunku południowym, wschodnią stroną tego ogrodu oraz Rodzinnego Ogrodu Działkowego im. Jana Kasprowicza do ul. Nowej.

Północną stroną ul. Nowej w kierunku zachodnim do skrzyżowania z ul. Poznańską. Następnie zachodnią stroną ul. Poznańskiej w kierunku południowym do skrzyżowania z ul. Cichą. Północną stroną ul. Cichej w kierunku zachodnim do skrzyżowania z ul. Staropoznańską. Dalej przebiega wschodnią stroną tej ulicy w kierunku południowym do wysokości działki 63/3. Dalej w kierunku zachodnim południową granicą tej działki do wschodniej granicy przewidzianego w miejscowym planie zagospodarowania przestrzennego przedłużenia al. Niepodległości. W kierunku południowym do północnej strony linii kolejowej Herby Nowe-Gdynia. Północną stroną tej linii kolejowej w kierunku północno-zachodnim do przejazdu kolejowego ul. Batkowskiej. Następnie w kierunku południowo-zachodnim do granicy administracyjnej Miasta.

Dalej tą granicą w kierunku północnym do rozwidlenia torów kolejowych. Następnie przebiega południową granicą linii kolejowej Herby Nowe - Gdynia w kierunku północno-wschodnim do tzw. kładki pakoskiej.

§ 5. W celu ochrony funkcji leczniczej Uzdrowiska Inowrocław w strefie „A” ochrony uzdrowskiej określa się:

1) formy i miejsca prowadzenia punktów sprzedaży pamiątek, wyrobów ludowych, produktów regionalnych lub towarów o podobnym charakterze:

a) punkty sprzedaży pamiątek, wyrobów ludowych, produktów regionalnych lub towarów o podobnym charakterze powinny być prowadzone w formie stoisk wykonanych z drewnianych elementów, z zastrzeżeniem lit. c,

b) punkty sprzedaży, o których mowa w lit. a, mogą być prowadzone na obszarze parku uzdrowskiego wskazanego w załączniku nr 4 do uchwały, w następujących miejscach:

- przy zegarze słonecznym „Paw”,
- przy mostku,
- przy alejce łączącej pergole z mostkiem,
- przy tętni solankowej,
- w rejonie placu zabaw (ul. Boczna),

z zastrzeżeniem lit. c,

c) dopuszcza się prowadzenie punktów sprzedaży pamiątek, wyrobów ludowych, produktów regionalnych lub towarów o podobnym charakterze w innych formach niż określona w lit. a oraz w innych miejscach niż wskazane w lit. b, jeśli ich prowadzenie związane jest z imprezami organizowanymi lub współorganizowanymi przez Miasto Inowrocław lub miejskie jednostki organizacyjne, w czasie ich trwania;

2) formy i miejsca lokalizacji tablic i urządzeń reklamowych:

a) dopuszcza się lokalizację tablic i urządzeń reklamowych w formie szyldów, na budynkach lub jako obiekty wolnostojące,

b) stylistyka tablic i urządzeń reklamowych, o których mowa w lit. a, powinna być dostosowana do stylistyki i koloru elewacji budynku.

§ 6. 1. Na terenie Uzdrowiska Inowrocław znajdują się następujące naturalne surowce lecznicze:

1) mineralna woda lecznicza 0,36% chlorkowo-sodowo-wapniowa z ujęcia nr 3 „Źródło Królowej Jadwigi” (nr świadectwa: BU-49/WL-1/2018);

2) mineralna woda lecznicza 1,10% chlorkowo-sodowa, siarczkowa, hipotermalna z ujęcia IL-1 „Źródło Solankowe” (BU-49/WL-2/2018).

2. Opis właściwości naturalnych surowców leczniczych, o których mowa w ust. 1:

1) mineralna woda lecznicza 0,36% chlorkowo-sodowo-wapniowa z ujęcia nr 3 „Źródło Królowej Jadwigi” - na podstawie wyników badań właściwości fizykochemicznych, chemicznych oraz stanu mikrobiologicznego woda z ujęcia nr 3 „Źródło Królowej Jadwigi” w miejscowości Inowrocław spełnia wymagania określone dla mineralnej wody leczniczej 0,36% chlorkowo-sodowo-wapniowej. Woda ta może być wykorzystywana w lecznictwie uzdrowiskowym do kuracji pitnej według wskazań lekarskich. Skład chemiczny wody mineralnej z ujęcia nr 3 „Źródło Królowej Jadwigi” z udziałem w składzie chlorków wapnia i magnezu wskazuje, że przy podaniu jej według zaleceń lekarskich do kuracji pitnej uzyskuje się wzrost sekrecji soku żołądkowego oraz pobudzenie czynności wątroby i trzustki. Jednocześnie następuje suplementacja organizmu w jod, którego zawartość wynosi 0,36 mg/dm³;

2) mineralna woda lecznicza 1,10% chlorkowo-sodowa, siarczkowa, hipotermalna z ujęcia nr IL-1 „Źródło Solankowe” - na podstawie wyników badań właściwości fizykochemicznych, chemicznych i stanu mikrobiologicznego woda z ujęcia IL-1 „Źródło Solankowe” w miejscowości Inowrocław spełnia wymagania mineralnej wody leczniczej 1,10% chlorkowo-sodowej, siarczkowej, hipotermalnej. Woda ta może być wykorzystywana w lecznictwie uzdrowiskowym do kąpieli mineralnych według wskazań lekarskich. Zastosowanie wody mineralnej z ujęcia IL-1 „Źródło Solankowe” z udziałem w składzie chlorków i sodu oraz związków siarki (II) przy współudziale czynnika termicznego do kąpieli leczniczych powoduje łagodne działanie keratolityczne i osmotyczne na skórę i tkanki przyległe. Wpływa też łagodząco na zakończenia nerwów czuciowych i ruchowych oraz poprawia ukrwienie skóry. Efektem tych działań jest hartowanie organizmu, poprawa sprawności ruchowej i krążeniowej oraz rozmięczenie naskórka i poprawa metabolizmu skóry.

3. Opis właściwości leczniczych klimatu:

1) klimat lokalny Uzdrowiska Inowrocław charakteryzuje się korzystnymi warunkami do prowadzenia klimatoterapii w zakresie helioterapii, aeroterapii i kinezyterapii w lecznictwie uzdrowiskowym;

2) warunki klimatu lokalnego Uzdrowiska Inowrocław mieszczą się w normach dla uzdrowisk środkowoeuropejskich i przez zdecydowaną większość czasu w roku nie wpływają obciążająco na organizm osób przebywających w Uzdrowisku Inowrocław;

3) klimat lokalny Uzdrowiska Inowrocław może być wykorzystywany w lecznictwie uzdrowiskowym w następujących kierunkach leczniczych:

- a) chorób ortopedyczno-urazowych,
- b) chorób reumatologicznych,
- c) chorób układu trawienia,
- d) chorób kardiologicznych i nadciśnienia,
- e) chorób naczyń obwodowych,
- f) chorób układu nerwowego;

4) z punktu widzenia klimatologicznego, brak jest przeciwwskazań do prowadzenia lecznictwa uzdrowiskowego w tym zakresie.

§ 7. W Uzdrowisku Inowrocław prowadzone jest leczenie uzdrowiskowe w następujących kierunkach leczniczych:

- 1) chorób ortopedyczno-urazowych;
- 2) chorób reumatologicznych;
- 3) chorób układu trawienia;
- 4) chorób kardiologicznych i nadciśnienia;
- 5) chorób naczyń obwodowych;
- 6) chorób układu nerwowego.

§ 8. Załącznikami tekstowymi do Statutu są:

- 1) wykaz zakładów lecznictwa uzdrowiskowego (załącznik nr 1);
- 2) wykaz urządzeń lecznictwa uzdrowiskowego (załącznik nr 2).

§ 9. Załącznikami graficznymi do Statutu są:

- 1) mapa strefy „A” ochrony uzdrowiskowej w skali 1:5000 z zaznaczonymi ulicami, terenami zieleni, zakładami lecznictwa uzdrowiskowego i urządzeniami lecznictwa uzdrowiskowego (załącznik nr 3);
- 2) mapa strefy „B” ochrony uzdrowiskowej w skali 1:10 000 (załącznik nr 4);
- 3) mapa strefy „C” ochrony uzdrowiskowej w skali 1:25 000 (załącznik nr 5);
- 4) mapa obszaru górniczego w skali 1:25 000 (załącznik nr 6).

§ 10. Traci moc uchwała nr XLVI/657/2010 Rady Miejskiej Inowrocławia z dnia 27 września 2010 r. w sprawie uchwalenia statutu Uzdrowiska Inowrocław (Dz. Urz. Woj. Kujawsko-Pomorskiego z 2010 r. nr 155 poz. 1936 oraz z 2012 r. poz. 4).

§ 11. Uchwała podlega ogłoszeniu w Dzienniku Urzędowym Województwa Kujawsko-Pomorskiego i wchodzi w życie po upływie 14 dni od dnia ogłoszenia.

Przewodniczący Rady Miejskiej Inowrocławia

Tomasz Marcinkowski

Załącznik Nr 1
do uchwały Nr XXXVII/360/2021
Rady Miejskiej Inowrocławia
z dnia 28 maja 2021 r.

Wykaz zakładów lecznictwa uzdrowiskowego

Numer ewidencji	Nazwa i adres podmiotu leczniczego	Rodzaj zakładu
1.	Sanatorium Uzdrawiskowe „Przy Tężni” im. dr. Józefa Krzysińskiego w Inowrocławiu s. p. z. o. z. ul. Przy Stawku 12, 88-100 Inowrocław	szpital uzdrowiskowy, sanatorium uzdrowiskowe z własnym zakładem przyrodolecznictwem, basenami leczniczymi i pijalnią zdrojową
2.	Szpital Uzdrawiskowy „Energetyk” Sp. z o. o. ul. Zygmunta Wilkońskiego 2, 88-100 Inowrocław	szpital uzdrowiskowy z oddziałem sanatoryjnym, zakładem przyrodolecznictwem i poradnią uzdrowiskową
3.	„Modrzew” Sp. z o. o. ul. Macieja Wierzbńskiego 50a, 88-100 Inowrocław	sanatorium uzdrowiskowe z własnym zakładem przyrodolecznictwem
4.	Sanatorium Uzdrawiskowe Ośrodek Rehabilitacji i Odnowy Biologicznej „Oaza” Sp. z o. o. ul. Świętokrzyska 76, 88-100 Inowrocław	sanatorium uzdrowiskowe
5.	„Solanki” Uzdrawisko Inowrocław Sp. z o. o. ul. Solankowa 77, 88-100 Inowrocław	sanatorium uzdrowiskowe szpital uzdrowiskowy przychodnia uzdrowiskowa zakład przyrodolecznictwem
a.	Zespół Sanatoryjno-Szpitalny „Kujawiak” al. Henryka Sienkiewicza 50, 88-100 Inowrocław	szpital uzdrowiskowy sanatorium uzdrowiskowe
b.	Sanatorium „Kujawianka” ul. Solankowa 66-70, 88-100 Inowrocław	sanatorium uzdrowiskowe
c.	Sanatorium „Ostoja” al. Henryka Sienkiewicza 49, 88-100 Inowrocław	sanatorium uzdrowiskowe
d.	Sanatorium „As” ul. Zygmunta Wilkońskiego 18, 88-100 Inowrocław	sanatorium uzdrowiskowe
e.	Zakład Przyrodolecznictwem al. Henryka Sienkiewicza 50, 88-100 Inowrocław	zakład przyrodolecznictwem
f.	Przychodnia Uzdrawiskowa al. Henryka Sienkiewicza 50, 88-100 Inowrocław	przychodnia uzdrowiskowa
ogółem:		13
szpitale uzdrowiskowe		3
sanatorium uzdrowiskowe		7
przychodnia uzdrowiskowa		2
zakład przyrodolecznictwem wolnostojący		1

Załącznik Nr 2
do uchwały Nr XXXVII/360/2021
Rady Miejskiej Inowrocławia
z dnia 28 maja 2021 r.

Wykaz urządzeń lecznictwa uzdrowiskowego

L.p.	Nazwa podmiotu leczniczego/instytucja prowadząca	Typ urządzenia leczniczego	Ilość
1.	„Solanki” Uzdrawisko Inowrocław Sp. z o. o. al. Henryka Sienkiewicza 50 88-100 Inowrocław	rehabilitacyjny basen uzdrowiskowy	1
2.	Sanatorium Uzdrawiskowe „Przy Tężni” im. dr. Józefa Krzymińskiego w Inowrocławiu s. p. z. o. z.	lecniczy basen uzdrowiskowy	2
2a.		pijalnia uzdrowiskowa	1
3.	„Modrzew” Sp. z o. o. ul. Macieja Wierzbńskiego 50a 88-100 Inowrocław	basen solankowy z wodą leczniczą	1
4.	Urząd Miasta Inowrocławia	park uzdrowiskowy (powierzchnia 85 ha)	1
4a		ścieżki ruchowe	1
4b		tężnia solankowa	1
4c		basen solankowy leczniczy „Inowrocławska Terma”	1
4d		pijalnia uzdrowiskowa (znajduje się w Pijalni Wód-Palmiarni „Inowrocławianka”)	1
Łącznie:			10

6515500E

6516000E

6516500E

6517000E

Załącznik Nr 3 do uchwały Nr XXXVII/360/2021
Rady Miejskiej Inowrocławia
z dnia 28 maja 2021 r.

Ślawęcinek

Inowrocław Obr. 1

Inowrocław Obr. 3

UZDROWISKO INOWROCŁAW

Strefa "A" ochrony uzdrowiskowej

Skala 1: 5 000



LEGENDA

- Ujęcie wód leczniczych (ujęcie IL-1 "Źródło Solankowe")
- Granica strefy "A" ochrony uzdrowiskowej
- Obręby ewidencyjne
- Działki ewidencyjne
- Budynki
- Park uzdrowiskowy
- Tężnia solankowa
- Zbiorniki wodne
- Zakłady lecznictwa uzdrowiskowego
- Urządzenia lecznictwa uzdrowiskowego



Zakłady lecznictwa uzdrowiskowego

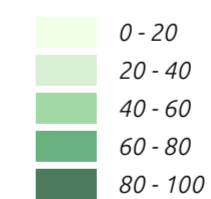
1. "Solanki" Uzdrowisko Inowrocław Sp. z o.o. - ul. Solankowa 77
2. Sanatorium Uzdrowiskowe "Przy Tężni" im. dr. J. Krzyńskiego s.p.z.o.o. - ul. Przy Stawku 12
3. Sanatorium Uzdrowiskowe Ośrodek Rehabilitacji i Odnowy Biologicznej "Oaza" Sp. z o.o. - ul. Świętokrzyska 76
4. "Modrzew" Sp. z o.o. - ul. M. Wierzbńskiego 50A
5. Szpital Uzdrowiskowy "Energetyk" Sp. z o.o. - ul. Z. Wilkońskiego 2.

Urządzenia lecznictwa uzdrowiskowego

- A. Park uzdrowiskowy/ścieżki ruchowe
- B. Tężnia solankowa
- C. Leczniczy basen uzdrowiskowy ("Modrzew" Sp. z o.o.)
- D. Pijalnia uzdrowiskowa (Sanatorium Uzdrowiskowego "Przy Tężni" im. dr. J. Krzyńskiego s.p.z.o.o.)
- E. Lecznicze baseny uzdrowiskowe (2 szt.) (Sanatorium Uzdrowiskowego "Przy Tężni" im. dr. J. Krzyńskiego s.p.z.o.o.)
- F. Rehabilitacyjny basen uzdrowiskowy w obiekcie Zespołu Sanatoryjno-Szpitalnego "Kujawiak" ("Solanki" Uzdrowisko Inowrocław Sp. z o.o.)
- G. Leczniczy basen uzdrowiskowy "Inowrocławska Terma" (Miasto Inowrocław)
- H. Pijalnia uzdrowiskowa; Pijalnia Wód - Palmiarnia „Inowrocławianka” (Miasto Inowrocław).

Tereny zieleni

Udział terenów zieleni, zgodnie z miejscowymi planami zagospodarowania przestrzennego [%]



ujęcie IL-1 "Źródło Solankowe"

UZDROWISKO INOWROCLAW

Strefa "B" ochrony uzdrowskiej

Skala 1: 10 000



LEGENDA

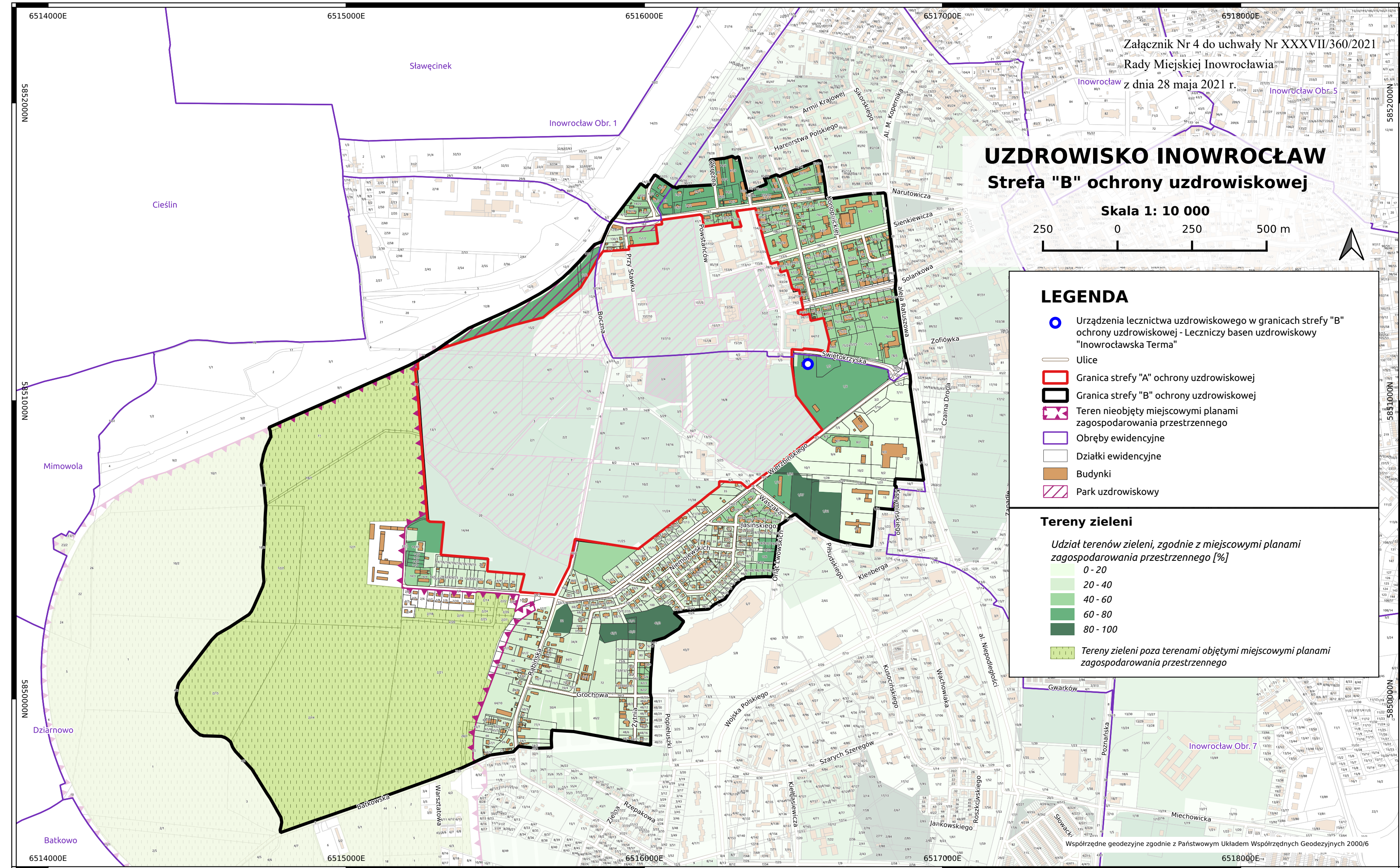
- Urządzenia lecznictwa uzdrowskiego w granicach strefy "B" ochrony uzdrowskiej - Leczniczy basen uzdrowski "Inowrocławska Terma"
- Granica strefy "A" ochrony uzdrowskiej
- Granica strefy "B" ochrony uzdrowskiej
- Teren nieobjęty miejscowymi planami zagospodarowania przestrzennego
- Obręby ewidencyjne
- Działki ewidencyjne
- Budynki
- Park uzdrowski

Tereny zieleni

Udział terenów zieleni, zgodnie z miejscowymi planami zagospodarowania przestrzennego [%]

- 0 - 20
- 20 - 40
- 40 - 60
- 60 - 80
- 80 - 100

Tereny zieleni poza terenami objętymi miejscowymi planami zagospodarowania przestrzennego



Współrzędne geodezyjne zgodnie z Państwowym Układem Współrzędnych Geodezyjnych 2000/6

Załącznik Nr 5 do uchwały Nr XXXVII/360/2021
 Rady Miejskiej Inowrocławia
 z dnia 28 maja 2021 r.

UZDROWISKO INOWROCŁAW
Strefa "C" ochrony uzdrowiskowej

Skala 1: 25 000



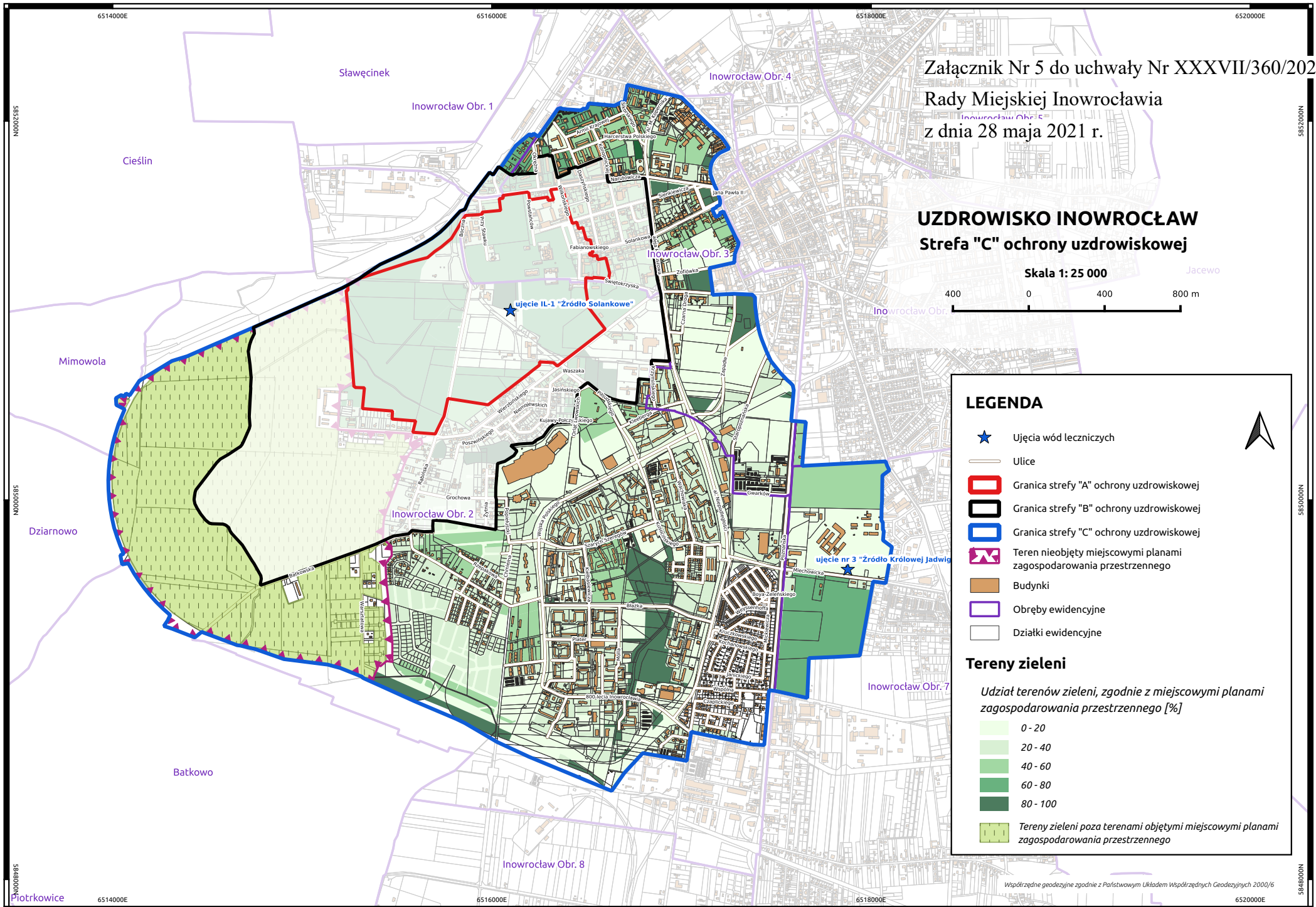
LEGENDA

- Ujęcia wód leczniczych
- Ulice
- Granica strefy "A" ochrony uzdrowiskowej
- Granica strefy "B" ochrony uzdrowiskowej
- Granica strefy "C" ochrony uzdrowiskowej
- Teren nieobjęty miejscowymi planami zagospodarowania przestrzennego
- Budynki
- Obręby ewidencyjne
- Działki ewidencyjne

Tereny zieleni

Udział terenów zieleni, zgodnie z miejscowymi planami zagospodarowania przestrzennego [%]

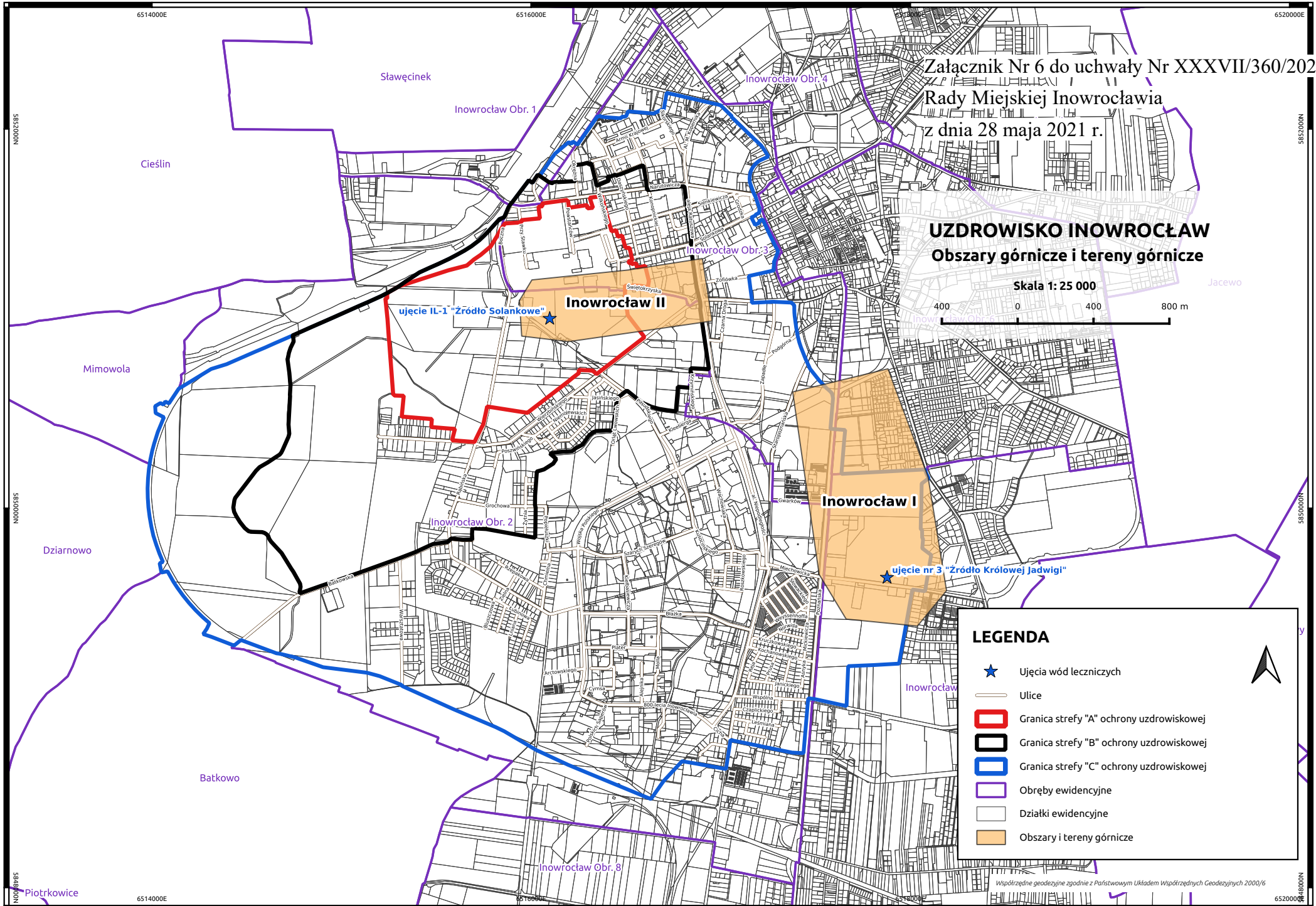
- 0 - 20
- 20 - 40
- 40 - 60
- 60 - 80
- 80 - 100
- Tereny zieleni poza terenami objętymi miejscowymi planami zagospodarowania przestrzennego



Załącznik Nr 6 do uchwały Nr XXXVII/360/2021
Rady Miejskiej Inowrocławia
z dnia 28 maja 2021 r.

UZDROWISKO INOWROCŁAW Obszary górnicze i tereny górnicze

Skala 1: 25 000



LEGENDA

- ★ Ujęcia wód leczniczych
- Ulice
- ▭ Granica strefy "A" ochrony uzdrowiskowej
- ▭ Granica strefy "B" ochrony uzdrowiskowej
- ▭ Granica strefy "C" ochrony uzdrowiskowej
- ▭ Obręby ewidencyjne
- ▭ Działki ewidencyjne
- ▭ Obszary i tereny górnicze



Uzasadnienie do uchwały Nr XXXVII/360/2021

Rady Miejskiej Inowrocławia

z dnia 28 maja 2021 r.

Zgodnie z art. 41 ust. 1 ustawy z dnia 28 lipca 2005 r. o lecznictwie uzdrowiskowym, uzdrowiskach i obszarach ochrony uzdrowiskowej oraz o gminach uzdrowiskowych (Dz. U. z 2020 r. poz. 1662 oraz z 2021 r. poz. 36 i 97) zwanej dalej „ustawą”, rada gminy, po uzyskaniu decyzji, o której mowa w art. 40 ust. 2 ustawy, uchwała, na podstawie operatu uzdrowiskowego, statut uzdrowiska lub statut obszaru ochrony uzdrowiskowej, z zastrzeżeniem ust. 3.

Pismem z 25 września 2018 r., znak: WSS-II.033.50.2018, Miasto Inowrocław złożyło w dniu 27 września 2018 r. w Ministerstwie Zdrowia aktualizację operatu uzdrowiskowego dla Uzdrowiska Inowrocław. Na podstawie złożonego operatu uzdrowiskowego Minister Zdrowia pismem z dnia 7 października 2019 r., (znak pisma: OZU.533.134.2018.PSP), potwierdził spełnianie przez obszar Uzdrowiska Inowrocław wymagań określonych w ustawie.

Biorąc pod uwagę fakt uzyskania przez Uzdrowisko Inowrocław - na podstawie złożonej aktualizacji operatu uzdrowiskowego - potwierdzenia przez Ministra Zdrowia spełniania wymagań określonych w ustawie, a także w związku z tym, że dotychczas obowiązujący statut Uzdrowiska Inowrocław wymagał aktualizacji zawartych w nim informacji, m.in. w zakresie: właściwości naturalnych surowców leczniczych występujących na terenie Uzdrowiska, właściwości leczniczych klimatu, wykazów zakładów i urządzeń lecznictwa uzdrowiskowego, koniecznym stało się przygotowanie nowego statutu Uzdrowiska Inowrocław. Ponadto aktualizacji wymagały również stanowiące część graficzną statutu: mapy stref ochrony uzdrowiskowej oraz mapa obszaru górniczego.

Statut uzdrowiska - w myśl art. 41 ust. 2 ustawy powinien zawierać w szczególności:

- 1) nazwę uzdrowiska lub nazwę obszaru ochrony uzdrowiskowej i określenie jego granic;
- 2) określenie powierzchni obszaru uzdrowiska wraz z opisem stref ochrony uzdrowiskowej, o których mowa w art. 38 ustawy;
- 3) przepisy mające na celu ochronę funkcji leczniczej w uzdrowiskach, określające w szczególności:
 - a) formy i miejsca prowadzenia punktów sprzedaży pamiątek, wyrobów ludowych, produktów regionalnych lub towarów o podobnym charakterze,
 - b) formy i miejsca lokalizacji tablic i urządzeń reklamowych;
- 4) opis właściwości naturalnych surowców leczniczych występujących na terenie uzdrowiska albo obszaru ochrony uzdrowiskowej i właściwości leczniczych klimatu;

5) część graficzną określającą strefy ochrony uzdrowiskowej oraz granice obszaru i terenu górniczego, obejmującą mapy strefy „A” ochrony uzdrowiskowej w skali 1:5000 z zaznaczonymi ulicami, terenami zieleni, zakładami lecznictwa uzdrowiskowego i urządzeniami lecznictwa uzdrowiskowego, mapy strefy „B” ochrony uzdrowiskowej w skali 1:10 000 oraz mapy strefy „C” ochrony uzdrowiskowej i obszaru górniczego w skali 1:25 000.

Statut Uzdrowiska powinien zawierać także wykaz zakładów lecznictwa uzdrowiskowego i urządzeń lecznictwa uzdrowiskowego oraz kierunków leczniczych ustalonych przez ministra właściwego do spraw zdrowia (art. 41 ust. 2a ustawy).

Uchwała jako akt prawa miejscowego podlega ogłoszeniu w wojewódzkim dzienniku urzędowym (art. 42 ustawy z dnia 8 marca 1990 r. o samorządzie gminnym i art. 13 pkt 2 ustawy z dnia 20 lipca 2000 r. o ogłaszaniu aktów normatywnych i niektórych innych aktów prawnych).

W związku z powyższym wywołanie uchwały jest zasadne. Inicjatorem uchwały jest Prezydent Miasta Inowrocław.

Przewodniczący Rady Miejskiej Inowrocławia

Tomasz Marcinkowski