

**UCHWAŁA NR LXXVIII/676/2024  
RADY MIEJSKIEJ INOWROCŁAWIA**

z dnia 29 stycznia 2024 r.

**w sprawie oceny aktualności studium uwarunkowań i kierunków zagospodarowania  
przestrzennego oraz miejscowych planów zagospodarowania przestrzennego Miasta  
Inowrocławia**

Na podstawie art. 32 ust. 2 i 3 ustawy z dnia 27 marca 2003 r. o planowaniu i zagospodarowaniu przestrzennym (Dz. U. z 2023 r. poz. 977, 1506, 1597, 1688, 1890, 2029 i 2739), w związku z art. 64 ust. 2 ustawy z dnia 7 lipca 2023 r. o zmianie ustawy o planowaniu i zagospodarowaniu przestrzennym oraz niektórych innych ustaw (Dz. U. z 2023 r. poz. 1688), uchwala się, co następuje:

**§ 1.** Po zapoznaniu się z wynikami „Analizy zmian w zagospodarowaniu przestrzennym Miasta Inowrocławia” przedstawionej przez Prezydenta Miasta Inowrocławia, uznaje się że:

1) zasadne jest odstąpienie od procedury sporządzenia studium uwarunkowań i kierunków zagospodarowania przestrzennego Miasta Inowrocławia, zainicjowanej uchwałą nr XXXIII/387/2017 Rady Miejskiej Inowrocławia z dnia 23 października 2017 r. w sprawie przystąpienia do sporządzenia studium uwarunkowań i kierunków zagospodarowania przestrzennego Miasta Inowrocławia oraz przystąpienie do sporządzenia planu ogólnego;

2) miejscowe plany zagospodarowania przestrzennego są aktualne w zakresie wynikającym z opracowania „Analizy zmian w zagospodarowaniu przestrzennym Miasta Inowrocławia”.

**§ 2.** Przyjmuje się do realizacji wieloletni program sporządzania miejscowych planów zagospodarowania przestrzennego.

**§ 3.** Dopuszcza się przystąpienie do sporządzenia lub zmiany obowiązujących miejscowych planów zagospodarowania przestrzennego, których opracowanie wynikać będzie z uzasadnionych potrzeb, zamierzeń inwestycyjnych, zmian przepisów prawa, dokumentów nadrzędnych, planu zagospodarowania województwa, strategii oraz planu ogólnego.

**§ 4.** „Analiza zmian w zagospodarowaniu przestrzennym Miasta Inowrocławia”, w której została dokonana ocena aktualności studium uwarunkowań i kierunków zagospodarowania przestrzennego oraz miejscowych planów zagospodarowania przestrzennego, a także opracowano wieloletni program ich sporządzania, stanowi załącznik do uchwały.

**§ 5.** Wykonanie uchwały powierza się Prezydentowi Miasta Inowrocławia.

§ 6. Uchwała wchodzi w życie z dniem podjęcia.

Przewodniczący Rady Miejskiej Inowrocławia

**Tomasz Marcinkowski**

Załącznik do uchwały Nr LXXVIII/676/2024  
Rady Miejskiej Inowrocławia  
z dnia 29 stycznia 2024 r.

# **ANALIZA ZMIAN W ZAGOSPODAROWANIU PRZESTRZENNYM MIASTA INOWROCŁAWIA**

Materiały opracowano:  
w Referacie Planowania Przestrzennego  
w Wydziale Gospodarki Przestrzennej i Nieruchomości  
Urzędu Miasta Inowrocławia

Inowrocław, listopad-grudzień 2023 r.

## **SPIS TREŚCI:**

I.	WSTĘP .....	3
II.	ANALIZA OPRACOWAŃ PLANISTYCZNYCH .....	6
1.	Studium uwarunkowań i kierunków zagospodarowania przestrzennego .....	6
2.	Plan ogólny .....	7
3.	Miejscowe plany zagospodarowania przestrzennego .....	7
3.1.	Stan zaawansowania prac planistycznych na dzień 31 sierpnia 2018 r. ....	7
3.2.	Stan zaawansowania prac planistycznych na dzień 30 listopada 2023 r. ....	18
3.3.	Aktualny przebieg prac planistycznych z określeniem stopnia zaawansowania .....	23
3.4.	Analiza wniosków w sprawie sporządzenia oraz zmiany miejscowych planów zagospodarowania przestrzennego .....	28
III.	ANALIZA ZMIAN W ZAGOSPODAROWANIU PRZESTRZENNYM .....	38
IV.	ANALIZA DECYZJI O WARUNKACH ZABUDOWY I ZAGOSPODAROWANIA TERENU .....	43
1.	Decyzje o warunkach zabudowy .....	43
2.	Decyzje o ustaleniu lokalizacji inwestycji celu publicznego .....	45
V.	ANALIZA WYDATKÓW I DOCHODÓW ZWIĄZANYCH Z PLANOWANIEM PRZESTRZENNYM .....	46
VI.	OCENA AKTUALNOŚCI OPRACOWAŃ PLANISTYCZNYCH .....	48
1.	Ocena aktualności studium uwarunkowań i kierunków zagospodarowania przestrzennego oraz planu ogólnego .....	48
2.	Ocena aktualności miejscowych planów zagospodarowania przestrzennego .....	50
VII.	PROGNOZA ZMIAN W ZAGOSPODAROWANIU PRZESTRZENNYM .....	52
VIII.	WIELOLETNI PROGRAM SPORZĄDZANIA MIEJSCOWYCH PLANÓW ZAGOSPODAROWANIA PRZESTRZENNEGO .....	53

# I. WSTĘP

Przedmiotem opracowania „Analizy zmian w zagospodarowaniu przestrzennym Miasta Inowrocławia” sporządzonej w sprawie stwierdzenia aktualności planu ogólnego oraz miejscowych planów zagospodarowania przestrzennego jest przesądzenie o ewentualnej potrzebie działań planistycznych na określonych obszarach, tak aby funkcjonujące akty planistyczne (studium uwarunkowań i kierunków zagospodarowania przestrzennego i plany miejscowe oraz docelowo plan ogólny) nie ztracały waloru aktualności, mieszcząc się w szerszym, stanowiącym integralną całość, porządku przestrzennym. W tym celu konieczne jest zbadanie aktualności podstawowych dokumentów planistycznych, na podstawie których odbywa się kształtowanie i prowadzenie gospodarki przestrzennej. Należy podkreślić, że zgodnie art. 64 ust. 2 ustawy z dnia 7 lipca 2023 r. o zmianie ustawy o planowaniu i zagospodarowaniu przestrzennym oraz niektórych innych ustaw *do dnia wejścia w życie planu ogólnego gminy w danej gminie (...) przez plan ogólny gminy należy rozumieć studium uwarunkowań i kierunków zagospodarowania przestrzennego gminy*. Dlatego dokumentami tymi na dzień opracowania niniejszej analizy są: zmiana Studium uwarunkowań i kierunków zagospodarowania przestrzennego Miasta Inowrocław przyjęta uchwałą nr XXIV/350/08 Rady Miejskiej Inowrocławia z dnia 29 października 2008 r. (zwane dalej „zmianą studium” lub „studium”), a także obowiązujące miejscowe plany zagospodarowania przestrzennego (zwane dalej „planami miejscowymi” lub „planami”).

Gmina, jako podstawowa jednostka samorządu terytorialnego jest jednocześnie podstawowym ogniwem systemu planowania przestrzennego. Ustawodawca przyznał jej władztwo planistyczne, dzięki czemu dysponuje ona przestrzenią. Ustawa o samorządzie gminnym stanowi, że gmina wykonuje zadania publiczne i jedną z kategorii, które należą do zadań własnych gminy są sprawy związane z ładem przestrzennym i ekologicznym (planowanie przestrzenne, ochrona środowiska itp.).

Podstawowym aktem prawnym normującym zagadnienia z zakresu zagospodarowania przestrzennego jest ustawa z dnia 27 marca 2003 r. o planowaniu i zagospodarowaniu przestrzennym. Wcześniejszym dokumentem, który regulował tożsame zagadnienia była ustawa z dnia 7 lipca 1994 r. o zagospodarowaniu przestrzennym i obecnie obowiązuje część planów miejscowych opracowanych w oparciu o te przepisy. Wskazane akty prawne normują zakres i sposób postępowania w sprawach przeznaczenia terenów na określone cele.

Za realizację zadań odpowiadają organy gminy: rada gminy, wójt, burmistrz lub prezydent miasta. Do wyłącznej właściwości rady gminy należy m.in. stanowienie o organizacji i kierunkach działania gminy w tym uchwalanie planów przestrzennych. Do organu wykonawczego (wójt, burmistrz lub prezydent) należy przygotowanie projektów uchwał i określenie sposobu ich wykonywania, w tym sporządzanie gminnych aktów planowania przestrzennego.

Art. 32 ustawy z dnia 27 marca 2003 r. o planowaniu i zagospodarowaniu przestrzennym (Dz. U. z 2023 r. poz. 977, z późn. zm.) stanowi:

- 1. W celu oceny aktualności planu ogólnego i planów miejscowych wójt, burmistrz albo prezydent miasta dokonuje analizy zmian w zagospodarowaniu przestrzennym gminy, ocenia postępy w opracowywaniu planów miejscowych i opracowuje wieloletnie programy ich sporządzania, z uwzględnieniem decyzji o warunkach zabudowy i zagospodarowania terenu, oraz wniosków w sprawie sporządzenia lub zmiany planu miejscowego lub planu ogólnego.*
- 2. Wójt, burmistrz albo prezydent miasta przekazuje radzie gminy wyniki analiz, o których mowa w ust. 1, po uzyskaniu opinii gminnej lub innej właściwej, w rozumieniu art. 8, komisji urbanistyczno-architektonicznej, co najmniej raz w czasie kadencji rady. Rada gminy podejmuje uchwałę w sprawie aktualności planu ogólnego i planów miejscowych, a w przypadku uznania ich za nieaktualne, w całości lub w części, podejmuje działania, o których mowa w art. 27.*
- 3. Przy podejmowaniu uchwały, o której mowa w ust. 2, rada gminy bierze pod uwagę w szczególności zgodność planu ogólnego albo planu miejscowego z wymogami wynikającymi z przepisów art. 13b-13g, art. 15 oraz art. 16 ust. 1.*

Art. 57 ustawy o planowaniu i zagospodarowaniu przestrzennym określa, kto prowadzi rejestry wydanych decyzji o ustaleniu lokalizacji inwestycji celu publicznego, i tak:

- 1. Marszałek województwa prowadzi rejestr wydanych decyzji o ustaleniu lokalizacji inwestycji celu publicznego o znaczeniu krajowym i wojewódzkim.*
- 2. Wójt, burmistrz albo prezydent miasta prowadzi rejestr wydanych decyzji o ustaleniu lokalizacji inwestycji celu publicznego o znaczeniu powiatowym i gminnym.*
- 3. Wojewoda prowadzi rejestr wydanych decyzji o ustaleniu lokalizacji inwestycji celu publicznego na terenach zamkniętych.*

Natomiast art. 67 ustawy o planowaniu i zagospodarowaniu przestrzennym zobowiązuje wójtów, burmistrzów, prezydentów miast do prowadzenia rejestru wydanych decyzji o ustaleniu warunków zabudowy.

Ustawa z dnia 27 marca 2003 r. o planowaniu i zagospodarowaniu przestrzennym wprowadziła dwa procesy zagospodarowania przestrzennego tj. planistyczny, który dotyczy uchwalania planów miejscowych oraz realizowany w drodze decyzji administracyjnych wydawanych dla terenów nieobjętych planami miejscowymi. Od 24 września 2023 r. szczególnymi formami planu miejscowego są zintegrowany plan inwestycyjny oraz miejscowy plan rewitalizacji.

Realizacja zabudowy mieszkaniowej może zostać również zrealizowana na podstawie ustawy z dnia 5 lipca 2018 r. o ułatwieniach w przygotowaniu i realizacji inwestycji mieszkaniowych oraz inwestycji towarzyszących. Jednakże ustawa ta straci swoją moc z dniem 1 stycznia 2026 r.

Nadrzędnym dokumentem planistycznym obejmującym całe miasto w granicach administracyjnych jest zmiana studium. Jako akt planistyczny określa politykę przestrzenną gminy i bezwzględnie wiąże organy gminy przy sporządzaniu planów miejscowych. Należy podkreślić, że studium uwarunkowań i kierunków zagospodarowania przestrzennego, nie stanowi aktu powszechnie obowiązującego, nie jest aktem prawa miejscowego. Jednakże plan miejscowy ma „nie naruszać” ustaleń studium. Dla planów miejscowych podjętych przed 21 października 2010 r. wymagany był obowiązek „zgodności” planów z ustaleniami studium.

Do 24 września 2023 r., czyli dnia wejście w życie zmiany ustawy o planowaniu i zagospodarowaniu przestrzennym dla wydawanych decyzji administracyjnych dotyczących terenów nieobjętych planami miejscowymi ustalenia studium nie były wiążące. Natomiast zgodnie z obowiązującymi przepisami decyzje te muszą być zgodne z planem ogólnym. Do czasu uchwalenia planu ogólnego przez plan ogólny należy rozumieć studium uwarunkowań i kierunków zagospodarowania przestrzennego.

Sporządzenie ww. analizy wynika nie tylko z wymogu ustawowego, ale jest również spowodowane potrzebą pozyskania aktualnej wiedzy na temat stanu przestrzeni Miasta Inowrocławia.

W związku z tym, że 8 października 2018 r. Rada Miejska Inowrocławia podjęła uchwałę nr XLV/535/2018 w sprawie oceny aktualności studium uwarunkowań i kierunków zagospodarowania przestrzennego oraz miejscowych planów zagospodarowania

przestrzennego Miasta Inowrocławia, obejmującą swym zakresem lata od 1 września 2014 r. do 31 sierpnia 2018 r., obecne opracowanie dotyczy okresu od 1 września 2018 r. do 30 listopada 2023 r.

## **II. ANALIZA OPRACOWAŃ PLANISTYCZNYCH**

### **1. Studium uwarunkowań i kierunków zagospodarowania przestrzennego**

Od 29 października 2008 r. obowiązuje zmiana Studium uwarunkowań i kierunków zagospodarowania przestrzennego Miasta Inowrocław (uchwała nr XXIV/350/08 Rady Miejskiej Inowrocławia z dnia 29 października 2008 r.), która zastąpiła Studium uwarunkowań i kierunków zagospodarowania przestrzennego z 26 lutego 1999 r. (uchwała nr VI/73/99 Rady Miejskiej Inowrocławia z dnia 26 lutego 1999 r.).

Zgodnie art. 65 ust. 1 ustawy z dnia 7 lipca 2023 r. o zmianie ustawy o planowaniu i zagospodarowaniu przestrzennym oraz niektórych innych ustaw zmiana studium zachowuje moc do dnia wejścia w życie planu ogólnego gminy, jednak nie dłużej niż do dnia 31 grudnia 2025 r.

Na mocy ustawy z dnia 27 marca 2003 r. o planowaniu i zagospodarowaniu przestrzennym studium sporządzane było dla całego obszaru znajdującego się w granicach administracyjnych Miasta i nie stanowiło ono aktu prawa miejscowego, jednakże jego ustalenia są wiążące dla organów gminy przy sporządzeniu planów miejscowych. W związku z tym, organ wykonawczy przed podjęciem uchwały rady gminy w sprawie przystąpienia do sporządzenia planu miejscowego dokonywał, m.in. analizy stopnia zgodności przewidywanych rozwiązań z ustaleniami studium. Natomiast rada gminy uchwałała plan miejscowy po stwierdzeniu, że nie narusza on ustaleń studium.

Pomimo, że studium wiąże organy gminy przy realizacji polityki przestrzennej, nie może stanowić podstawy prawnej dla decyzji administracyjnych, tj. decyzji o pozwoleniu na budowę, czy też decyzji o warunkach zabudowy.

Zmiana studium określa politykę przestrzenną Miasta, w tym lokalne zasady zagospodarowania przestrzennego, m.in. wskazuje tereny przeznaczone pod zabudowę (gdzie zamierza się sporządzić plany miejscowe), wstępną lokalizację infrastruktury technicznej, obszarów rozmieszczenia obiektów handlowych o powierzchni sprzedaży powyżej 2000 m<sup>2</sup>, obszarów chronionych i innych oraz założenia rozwoju społeczno-gospodarczego Miasta Inowrocławia, które zostały wyznaczone w oparciu o „Strategię rozwoju Miasta Inowrocławia



2003-2013”. Uwzględnione są również uwarunkowania, cele i kierunki polityki państwa w zakresie obszarów rozmieszczenia inwestycji celu publicznego o znaczeniu ponadlokalnym.

## **2. Plan ogólny**

Od 24 września 2023 r. przepisy ustawy z dnia 27 marca 2003 r. o planowaniu i zagospodarowaniu przestrzennym zobowiązują gminy do uchwalenia planów ogólnych do 31 grudnia 2025 r., które zastąpić mają dotychczas obowiązujące studia uwarunkowań i kierunków zagospodarowania przestrzennego. W przeciwieństwie do studium uwarunkowań i kierunków zagospodarowania przestrzennego plan ogólny jest aktem prawa miejscowego. Dokument ten będzie wiążący zarówno przy opracowywaniu planów miejscowych, jak i wydawaniu decyzji o warunkach zabudowy.

## **3. Miejscowe plany zagospodarowania przestrzennego**

### **3.1 Stan zaawansowania prac planistycznych na dzień 31 sierpnia 2018 r.**

W 2018 r. obowiązywało 98 miejscowych planów zagospodarowania przestrzennego (liczba ta obejmuje również zmiany planów miejscowych) dla następujących terenów Miasta Inowrocławia:

- 1) w rejonie ulic: Poznańskiej, Miechowskiej, Alei Niepodległości i Budowlanej (uchwała nr XLVIII/403/98 Rady Miejskiej Inowrocławia z dnia 30 stycznia 1998 r., Dz. Urz. Woj. Bydgoskiego Nr 20, poz. 79),
- 2) teren zabudowy usługowo-handlowej Toruńska II (uchwała nr LIV/446/98 Rady Miejskiej Inowrocławia z dnia 18 czerwca 1998 r., Dz. Urz. Woj. Bydgoskiego Nr 44, poz. 180),
- 3) w obrębie ulic: Św. Ducha, Jacewska, Długa, Okrężek (uchwała nr LII/437/98 Rady Miejskiej Inowrocławia z dnia 29 maja 1998 r., Dz. Urz. Woj. Bydgoskiego Nr 48, poz. 196),
- 4) w obrębie ulic: Al. Mikołaja Kopernika, Prezydenta Franklina D. Roosevelta, al. Niepodległości, Miechowskiej, Poznańskiej, Górniczej, Szymborskiej, Andrzeja, Św. Ducha, Średniej, Bpa Antoniego Laubitz, Dworcowej (uchwała nr VII/89/99 Rady Miejskiej Inowrocławia z dnia 25 marca 1999 r., Dz. Urz. Woj. Kujawsko-Pomorskiego Nr 51, poz. 447),

- 5) w obrębie ulic: Dworcowej, Karola Libelta, Młyńskiej, Orłowskiej, Bpa Antoniego Laubitza, Karola Marcinkowskiego, Przypadek, Poprzecznej, Plebanka (uchwała nr VI/74/99 Rady Miejskiej Inowrocławia z dnia 26 lutego 1999 r., Dz. Urz. Woj. Kujawsko-Pomorskiego Nr 34, poz. 231),
- 6) pomiędzy ulicami: Szymborską, Marulewską (uchwała nr V/46/99 Rady Miejskiej Inowrocławia z dnia 29 stycznia 1999 r., Dz. Urz. Woj. Kujawsko-Pomorskiego Nr 26, poz. 173),
- 7) w obrębie ulic: Ludwika Błażka, Wojska Polskiego, Szarych Szeregów i al. Niepodległości (uchwała nr XII/139/99 Rady Miejskiej Inowrocławia z dnia 24 września 1999 r., Dz. Urz. Woj. Kujawsko-Pomorskiego z 2000 r. Nr 2, poz. 6),
- 8) przy ul. Macieja Wierzbńskiego i ul. Rąbińskiej (uchwała nr XIV/165/99 Rady Miejskiej Inowrocławia z dnia 29 października 1999 r., Dz. Urz. Woj. Kujawsko-Pomorskiego z 2000 r. Nr 33, poz. 316),
- 9) w rejonie ulic: Toruńskiej - Okrężek (uchwała nr XIV/164/99 Rady Miejskiej Inowrocławia z dnia 29 października 1999 r., Dz. Urz. Woj. Kujawsko-Pomorskiego z 2000 r. Nr 2, poz. 7),
- 10) dzielnica lecznictwa uzdrowiskowego i Parku Solankowego obejmująca teren w rejonie ulic: Prezydenta Franklina D. Roosevelta, Macieja Wierzbńskiego, Rąbińskiej i Prezydenta Gabriela Narutowicza (uchwała nr XV/175/99 Rady Miejskiej Inowrocławia z dnia 26 listopada 1999 r., Dz. Urz. Woj. Kujawsko-Pomorskiego z 2000 r. Nr 21, poz. 150),
- 11) w obrębie ulic: Budowlanej, Poznańskiej oraz linii kolejowej Gdynia – Katowice (uchwała nr XVIII/256/00 Rady Miejskiej Inowrocławia z dnia 24 stycznia 2000 r., Dz. Urz. Woj. Kujawsko-Pomorskiego Nr 15, poz. 94),
- 12) w obrębie ulic: Poznańskiej, Szymborskiej, Miechowickiej, Różanej, Ewy Szelburg-Zarembiny, Marii Kownackiej, Jana Brzechwy, Janiny Porazińskiej, Marcina Szancera i Kornela Makuszyńskiego (uchwała nr XIX/259/00 Rady Miejskiej Inowrocławia z dnia 25 lutego 2000 r., Dz. Urz. Woj. Kujawsko-Pomorskiego Nr 67, poz. 534),
- 13) w obrębie ulic: Polnej, Kolejowej, Poznańskiej oraz linii kolejowej Gdynia-Katowice (uchwała nr XXVI/353/2000 Rady Miejskiej Inowrocławia z dnia 25 września 2000 r., Dz. Urz. Woj. Kujawsko-Pomorskiego z 2001 r. Nr 9, poz. 74),

- 14) w rejonie ulic: Wojska Polskiego i Rąbińskiej (uchwała nr XXVI/355/2000 Rady Miejskiej Inowrocławia z dnia 25 września 2000 r., Dz. Urz. Woj. Kujawsko-Pomorskiego z 2001 r. Nr 21, poz. 306),
- 15) w obrębie ulic: Jacewskiej, Św. Ducha, Długiej, Bursztynowej i Rogowej (uchwała nr XXVI/357/2000 Rady Miejskiej Inowrocławia z dnia 25 września 2000 r., Dz. Urz. Woj. Kujawsko-Pomorskiego Nr 96, poz. 842),
- 16) w obrębie ulic: al. Niepodległości, Ludwika Błazka, Wojska Polskiego i linii kolejowej Gdynia-Katowice (uchwała nr XXIV/318/2000 Rady Miejskiej Inowrocławia z dnia 21 czerwca 2000 r., Dz. Urz. Woj. Kujawsko-Pomorskiego Nr 80, poz. 623),
- 17) w obrębie ulic: Marulewskiej, Kątnej, Lipowej, Bolesława Krzywoustego, Stefana Czarnieckiego, Władysława Jagiełły, Ks. Dobromira Ziarniaka i Długiej (uchwała nr XXVII/376/2000 Rady Miejskiej Inowrocławia z dnia 27 października 2000 r., Dz. Urz. Woj. Kujawsko-Pomorskiego z 2001 r. Nr 19, poz. 271),
- 18) w obrębie ulic: Szosy Bydgoskiej i Karola Marcinkowskiego i linii kolejowej Inowrocław – Toruń (uchwała nr XXXI/413/2000 Rady Miejskiej Inowrocławia z dnia 28 grudnia 2000 r., Dz. Urz. Woj. Kujawsko-Pomorskiego z 2001 r. Nr 21, poz. 308),
- 19) w obrębie ulicy Mątewskiej (uchwała nr XXXI/412/2000 Rady Miejskiej Inowrocławia z dnia 28 grudnia 2000 r., Dz. Urz. Woj. Kujawsko-Pomorskiego z 2001 r. Nr 21, poz. 307),
- 20) przy ul. Wojska Polskiego (uchwała nr XXXV/469/2001 Rady Miejskiej Inowrocławia z dnia 27 kwietnia 2001 r., Dz. Urz. Woj. Kujawsko-Pomorskiego Nr 57, poz. 1153),
- 21) pomiędzy linią kolejową Gdynia – Katowice a ul. Poznańską i Bagienną (uchwała nr XXXVIII/524/2001 Rady Miejskiej Inowrocławia z dnia 28 września 2001 r., Dz. Urz. Woj. Kujawsko-Pomorskiego z 2002 r. Nr 11, poz. 218),
- 22) pomiędzy al. Niepodległości i ul. Poznańską – przebiecie Górnicza /al. Niepodległości (uchwała nr XLIX/690/2002 Rady Miejskiej Inowrocławia z dnia 20 września 2002 r., Dz. Urz. Woj. Kujawsko-Pomorskiego Nr 117, poz. 2404),
- 23) w rejonie ulic: Jacewskiej, Toruńskiej, Józefa Chociszewskiego i Marii Skłodowskiej-Curie (uchwała nr XLIX/688/2002 Rady Miejskiej Inowrocławia z dnia 20 września 2002 r., Dz. Urz. Woj. Kujawsko-Pomorskiego Nr 123, poz. 2480),

- 24) w rejonie ulic: Prezydenta Gabriela Narutowicza, Magazynowej, Dworcowej, Ks. Piotra Wawrzyniaka, Gen. Władysława Sikorskiego, Armii Krajowej, Ignacego Daszyńskiego (uchwała nr XLIX/687/2002 Rady Miejskiej Inowrocławia z dnia 20 września 2002 r., Dz. Urz. Woj. Kujawsko-Pomorskiego Nr 129, poz. 2540),
- 25) w rejonie ulic: Orłowskiej, Karola Marcinkowskiego, Młyńskiej, Toruńskiej, Stare Miasto, Szybowcowej, Lotniczej, Zamkniętej, Powstańca Kwiatkowskiego, Bartka Nowaka, Piotra Bartoszcze, Rodu Czaplów, Kazimierza Burzyńskiego i Stanisława Szenica (uchwała nr XXXIII/426/2001 Rady Miejskiej Inowrocławia z dnia 23 lutego 2001 r., Dz. Urz. Woj. Kujawsko-Pomorskiego z 2003 r. Nr 1, poz. 3),
- 26) w rejonie ulic: Władysława Łokietka, Cegielnej, Św. Ducha, Długiej, Lipowej, Bolesława Krzywoustego, Stefana Czarnieckiego, Władysława Jagiełły i Marulewskiej (uchwała nr VII/68/2003 Rady Miejskiej Inowrocławia z dnia 28 marca 2003 r., Dz. Urz. Woj. Kujawsko-Pomorskiego Nr 51, poz. 857),
- 27) w rejonie ulic: Pokojowej, Mątewskiej, Wiktora Spornego (uchwała nr XII/135/2003 Rady Miejskiej Inowrocławia z dnia 26 września 2003 r., Dz. Urz. Woj. Kujawsko-Pomorskiego z 2004 r. Nr 4, poz. 37),
- 28) dla terenu zabudowy mieszkaniowej przy ul. Niemojewskich (uchwała nr XXIII/280/2004 Rady Miejskiej Inowrocławia z dnia 28 czerwca 2004 r., Dz. Urz. Woj. Kujawsko-Pomorskiego Nr 110, poz. 1862),
- 29) między ul. Szymborską i Marulewską na terenie oznaczonym symbolem „11 MW” przy ul. Szymborskiej (uchwała nr XXIV/297/2004 Rady Miejskiej Inowrocławia z dnia 24 września 2004 r., Dz. Urz. Woj. Kujawsko-Pomorskiego Nr 111, poz. 1893),
- 30) w rejonie ulic: Szymborskiej, Marulewskiej, Górniczej (uchwała nr XXV/320/2004 Rady Miejskiej Inowrocławia z dnia 22 października 2004 r., Dz. Urz. Woj. Kujawsko-Pomorskiego Nr 138, poz. 2889),
- 31) zmiana miejscowego planu zagospodarowania przestrzennego w zakresie terenu położonego w rejonie ulic: Marulewskiej, Kątnej, Lipowej, Bolesława Krzywoustego, Stefana Czarnieckiego, Władysława Jagiełły, Ks. Dobromira Ziarniaka i Długiej na terenie oznaczonym symbolami: „8 MN”, „12 MN” i „011 KD” przy ul. Lipowej (uchwała nr XXV/322/2004 Rady Miejskiej Inowrocławia z dnia 22 października 2004 r., Dz. Urz. Woj. Kujawsko-Pomorskiego z 2005 r. Nr 4, poz. 49),

- 32) w rejonie ulic: Cegielnej, Św. Ducha, Bpa Antoniego Laubitza, Średniej, Andrzeja i Marulewskiej (uchwała nr XXVI/336/2004 Rady Miejskiej Inowrocławia z dnia 26 listopada 2004 r., Dz. Urz. Woj. Kujawsko-Pomorskiego z 2005 r. Nr 5, poz. 48),
- 33) dla terenu Zakładu Utylizacji Odpadów Komunalnych przy ul. Bagiennej (uchwała nr XXV/321/2004 Rady Miejskiej Inowrocławia z dnia 22 października 2004 r., Dz. Urz. Woj. Kujawsko-Pomorskiego z 2005 r. Nr 23, poz. 378),
- 34) zmiana miejscowego planu zagospodarowania przestrzennego w obrębie ulic: al. Niepodległości, Ludwika Błażka, Wojska Polskiego i linii kolejowej Gdynia – Katowice na terenie oznaczonym symbolem „84 KG” dot. dz. nr 13/2 przy ul. Budowlanej (uchwała nr XXIV/298/2004 Rady Miejskiej Inowrocławia z dnia 24 września 2004 r., Dz. Urz. Woj. Kujawsko-Pomorskiego z 2005 r. Nr 40, poz. 791),
- 35) teren przylegający do ul. Karola Marcinkowskiego oraz zmiana miejscowego planu zagospodarowania przestrzennego w rejonie pomiędzy ul. Karola Marcinkowskiego a linią kolejową Inowrocław – Toruń w zakresie terenu oznaczonego symbolami „24 USKS”, „26 KD\*”, „27 KL\*”, „28 KD”, „29 US,KS” i „30 KX\*” (uchwała nr XXXIV/432/2005 Rady Miejskiej Inowrocławia z dnia 30 września 2005 r., Dz. Urz. Woj. Kujawsko-Pomorskiego Nr 123, poz. 2092),
- 36) dla terenu w rejonie ul. Macieja Wierzińskiego dla części działki nr 57/1 (uchwała nr XXXIX/477/2006 Rady Miejskiej Inowrocławia z dnia 27 stycznia 2006 r., Dz. Urz. Woj. Kujawsko-Pomorskiego Nr 35, poz. 573),
- 37) terenu położonego w obrębie al. Niepodległości oraz ulic: Szarych Szeregów, Wojska Polskiego, Gen. Franciszka Kleeberga i Macieja Wierzińskiego (uchwała nr XLIV/548/2006 Rady Miejskiej Inowrocławia z dnia 30 czerwca 2006 r., Dz. Urz. Woj. Kujawsko-Pomorskiego Nr 119, poz. 1744),
- 38) zmiana miejscowego planu zagospodarowania przestrzennego „ul. Lipowa 56-62” (uchwała nr XLVI/567/2006 Rady Miejskiej Inowrocławia z dnia 29 września 2006 r., Dz. Urz. Woj. Kujawsko-Pomorskiego Nr 135, poz. 2028),
- 39) sporządzenie oraz zmiana miejscowego planu zagospodarowania przestrzennego „ul. Długa – Kątna” (uchwała nr XLVI/568/2006 Rady Miejskiej Inowrocławia z dnia 29 września 2006 r., Dz. Urz. Woj. Kujawsko-Pomorskiego Nr 135, poz. 2029),

- 40) obszaru przylegającego do ul. Bagiennej oraz linii kolejowej Gdynia – Katowice ” (uchwała nr XLVI/569/2006 Rady Miejskiej Inowrocławia z dnia 29 września 2006 r., Dz. Urz. Woj. Kujawsko-Pomorskiego Nr 137, poz. 2061),
- 41) zmiana miejscowego planu zagospodarowania przestrzennego obejmującego teren w obrębie ulic: Al. Mikołaja Kopernika, Prezydenta Franklina Roosevelta, al. Niepodległości, Miechowickiej, Poznańskiej, Górniczej, Szymborskiej, Andrzeja, Św. Ducha, Średniej, Bpa Antoniego Laubitza i Dworcowej na terenie oznaczonym w tym planie symbolami: „129-ZP” i „135-MW,U” (uchwała nr IV/34/2007 Rady Miejskiej Inowrocławia z dnia 26 stycznia 2007 r., Dz. Urz. Woj. Kujawsko-Pomorskiego Nr 34, poz. 495),
- 42) w rejonie ulic: Dworcowej, Jana Kasprowicza, Karola Libelta, Karola Marcinkowskiego i Orłowskiej (uchwała nr VI/74/2007 Rady Miejskiej Inowrocławia z dnia 12 kwietnia 2007 r., Dz. Urz. Woj. Kujawsko-Pomorskiego Nr 65, poz. 1072),
- 43) w rejonie ulicy Okrężek (uchwała nr VIII/117/2007 Rady Miejskiej Inowrocławia z dnia 20 czerwca 2007 r., Dz. Urz. Woj. Kujawsko-Pomorskiego Nr 109, poz. 1624),
- 44) w rejonie Inowrocławskich Zakładów Chemicznych „SODA MĄTWY” S.A. – Nr II (uchwała nr VIII/119/2007 Rady Miejskiej Inowrocławia z dnia 20 czerwca 2007 r., Dz. Urz. Woj. Kujawsko-Pomorskiego Nr 109, poz. 1625),
- 45) w rejonie Inowrocławskich Zakładów Chemicznych „SODA MĄTWY” S.A. – Nr I (uchwała nr VIII/118/2007 Rady Miejskiej Inowrocławia z dnia 20 czerwca 2007 r., Dz. Urz. Woj. Kujawsko-Pomorskiego Nr 113, poz. 1703),
- 46) zmiana miejscowego planu zagospodarowania przestrzennego w rejonie ulic: Władysława Łokietka i Stefana Czarnieckiego (uchwała nr XVIII/267/08 Rady Miejskiej Inowrocławia z dnia 25 kwietnia 2008 r., Dz. Urz. Woj. Kujawsko-Pomorskiego Nr 84, poz. 1386),
- 47) sporządzenie oraz zmiana miejscowego planu zagospodarowania przestrzennego w rejonie ulic: Poznańskiej, Transportowca, Szymborskiej, Miechowickiej i Nowej oraz przy ul. Ewy Szelburg-Zarembiny (uchwała nr XII/178/07 Rady Miejskiej Inowrocławia z dnia 22 listopada 2007 r., Dz. Urz. Woj. Kujawsko-Pomorskiego z 2008 r. Nr 96, poz. 1538),

- 48) dla osiedla „Szymborze” (uchwała nr XXIII/332/08 Rady Miejskiej Inowrocławia z dnia 30 września 2008 r., Dz. Urz. Woj. Kujawsko-Pomorskiego Nr 162, poz. 2541),
- 49) zmiany miejscowych planów zagospodarowania przestrzennego na dziesięciu terenach w rejonach ulic: Wojska Polskiego; Józefa Chociszewskiego i Marii Skłodowskiej-Curie; Okrężnej i Magazynowej; Szybowcowej; Lucjana Grabskiego i Dubienka; Miechowickiej; Jacewskiej; Solankowej i Stanisława Staszica; Solankowej i 6 Stycznia oraz Poznańskiej, Świętokrzyskiej i Bolesława Jaśkowskiego (uchwała nr XXVI/368/2008 Rady Miejskiej Inowrocławia z dnia 26 listopada 2008 r., Dz. Urz. Woj. Kujawsko-Pomorskiego z 2009 r. Nr 25, poz. 487),
- 50) zmiany miejscowych planów zagospodarowania przestrzennego na pięciu terenach w rejonach ulic: Karola Marcinkowskiego, Cmentarnej, Orłowskiej, Młyńskiej; Młyńskiej Orłowskiej, Przypadek, Poprzecznej, Libelta; Świętego Ducha, Bolesława Krzywoustego, Najświętszej Marii Panny, Macieja Wierzbińskiego i Rąbińskiej (uchwała nr XXXV/494/2009 Rady Miejskiej Inowrocławia z dnia 31 sierpnia 2009 r., Dz. Urz. Woj. Kujawsko-Pomorskiego Nr 137, poz. 2562),
- 51) zmiana miejscowego planu zagospodarowania przestrzennego „Wojska Polskiego – galeria” (uchwała nr XXXVI/514/2009 Rady Miejskiej Inowrocławia z dnia 30 września 2009 r., Dz. Urz. Woj. Kujawsko-Pomorskiego Nr 140, poz. 2590),
- 52) sporządzenie oraz zmiana miejscowego planu zagospodarowania przestrzennego dla terenu położonego w obszarze ulic: Solna, Poznańska, Szymborska (uchwała nr XXXVI/515/2009 Rady Miejskiej Inowrocławia z dnia 30 września 2009 r., Dz. Urz. Woj. Kujawsko-Pomorskiego Nr 141, poz. 2598),
- 53) sporządzenie oraz zmiana miejscowego planu zagospodarowania przestrzennego w rejonie ulic: Szymborskiej, Długiej i Marulewskiej (uchwała nr XXXIX/562/2009 Rady Miejskiej Inowrocławia z dnia 29 grudnia 2009 r., Dz. Urz. Woj. Kujawsko-Pomorskiego z 2010 r. Nr 88, poz. 1045),
- 54) w rejonie ulic: Orłowskiej i Rzemieślniczej (uchwała nr XXXIX/561/2009 Rady Miejskiej Inowrocławia z dnia 29 grudnia 2009 r., Dz. Urz. Woj. Kujawsko-Pomorskiego z 2010 r. Nr 98, poz. 1224),
- 55) teren Aeroklubu Kujawskiego przy ul. Toruńskiej (uchwała nr XXXIX/563/2009 Rady Miejskiej Inowrocławia z dnia 29 grudnia 2009 r., Dz. Urz. Woj. Kujawsko-Pomorskiego z 2010 r. Nr 118, poz. 1519),

- 56) dla terenu w rejonie ulic: Cegielnej, Świętego Ducha, Andrzeja (uchwała nr XLVI/667/2010 Rady Miejskiej Inowrocławia z dnia 27 września 2010 r., Dz. Urz. Woj. Kujawsko-Pomorskiego z 2011 r. Nr 72, poz. 522),
- 57) na czterech terenach w rejonach ulic: Gen. Władysława Sikorskiego, Placu Klasztornego, al. Niepodległości i Lipowej (uchwała nr V/40/2011 Rady Miejskiej Inowrocławia z dnia 20 stycznia 2011 r., Dz. Urz. Woj. Kujawsko-Pomorskiego Nr 139, poz. 1180),
- 58) na czterech terenach w rejonach ulic: 3 Maja, Solankowej, Macieja Wierzbńskiego, al. 800-lecia Inowrocławia (uchwała nr V/41/2011 Rady Miejskiej Inowrocławia z dnia 20 stycznia 2011 r., Dz. Urz. Woj. Kujawsko-Pomorskiego Nr 154, poz. 1310),
- 59) na dwóch terenach w rejonie ulic: Dworcowej, Lucjana Grabskiego, ks. Piotra Wawrzyniaka i al. Okrężnej oraz w rejonie ulicy Wiejskiej (uchwała nr VIII/97/2011 Rady Miejskiej Inowrocławia z dnia 28 kwietnia 2011 r., Dz. Urz. Woj. Kujawsko-Pomorskiego Nr 176, poz. 1487),
- 60) na dwóch terenach w rejonie ulic: Jacewskiej, Św. Ducha i Najświętszej Marii Panny oraz Orłowskiej, Młyńskiej i Stare Miasto (uchwała nr XI/140/2011 Rady Miejskiej Inowrocławia z dnia 30 czerwca 2011 r., Dz. Urz. Woj. Kujawsko-Pomorskiego Nr 176, poz. 1489),
- 61) w rejonie ulic: Toruńskiej i Rzemieślniczej (uchwała nr X/120/2011 Rady Miejskiej Inowrocławia z dnia 26 maja 2011 r., Dz. Urz. Woj. Kujawsko-Pomorskiego Nr 176, poz. 1488),
- 62) dla terenu usług rzemieślniczych i handlu przy ul. Toruńskiej (uchwała nr X/121/2011 Rady Miejskiej Inowrocławia z dnia 26 maja 2011 r., Dz. Urz. Woj. Kujawsko-Pomorskiego Nr 178, poz. 1512),
- 63) w rejonie ul. Miechowickiej (uchwała nr XIX/253/2012 Rady Miejskiej Inowrocławia z dnia 23 lutego 2012 r., Dz. Urz. Woj. Kujawsko-Pomorskiego poz. 538),
- 64) w rejonie ul. Karola Marcinkowskiego i linii kolejowej Inowrocław – Toruń (uchwała nr XXIII/322/2012 Rady Miejskiej Inowrocławia z dnia 28 czerwca 2012 r., Dz. Urz. Woj. Kujawsko-Pomorskiego poz. 1497),
- 65) na trzech terenach w rejonie ulic: Stanisława Staszica, Poznańskiej i Kurowej, Kasztanowej i Bukowej oraz Modrakowej, Chabrowej, Kolejowej i Polnej (uchwała



- nr XXIII/323/2012 Rady Miejskiej Inowrocławia z dnia 28 czerwca 2012 r., Dz. Urz. Woj. Kujawsko-Pomorskiego poz. 1498),
- 66) na terenach zarezerwowanych pod drogę łączącą ul. Dworcową z ul. Długą i do nich przyległych (uchwała nr XXIV/352/2012 Rady Miejskiej Inowrocławia z dnia 27 września 2012 r., Dz. Urz. Woj. Kujawsko-Pomorskiego poz. 2150),
- 67) w rejonie ul. Polnej i linii kolejowej Herby Nowe – Gdynia (uchwała nr XXIV/353/2012 Rady Miejskiej Inowrocławia z dnia 27 września 2012 r., Dz. Urz. Woj. Kujawsko-Pomorskiego poz. 2151),
- 68) w rejonie ulic: Stare Miasto, hm. Marcina Stachanowskiego, Powstańców Warszawy i Szybowcowej (uchwała nr XXIV/350/2012 Rady Miejskiej Inowrocławia z dnia 27 września 2012 r., Dz. Urz. Woj. Kujawsko-Pomorskiego poz. 2149),
- 69) w rejonie ulic: Dworcowej, Jana Kasprowicza i Karola Libelta (uchwała nr XXIV/351/2012 Rady Miejskiej Inowrocławia z dnia 27 września 2012 r., Dz. Urz. Woj. Kujawsko-Pomorskiego poz. 2279),
- 70) na dwóch terenach w rejonach ulic: Rąbińskiej, Zielnej, Chmielnej, Żytniej i Szparagowej oraz 6 Stycznia, Stanisława Staszica i Studziennej (uchwała nr XXVII/391/2012 Rady Miejskiej Inowrocławia z dnia 17 grudnia 2012 r., Dz. Urz. Woj. Kujawsko-Pomorskiego z 2013 r. poz. 47),
- 71) w rejonie ul. Rąbińskiej (uchwała nr XXVII/392/2012 Rady Miejskiej Inowrocławia z dnia 17 grudnia 2012 r., Dz. Urz. Woj. Kujawsko-Pomorskiego z 2013 r. poz. 48),
- 72) w rejonie ulic: Świętokrzyskiej, Prezydenta Franklina Roosevelta, Solankowej i Zygmunta Wilkowskiego (uchwała nr XXXII/461/2013 Rady Miejskiej Inowrocławia z dnia 22 kwietnia 2013 r., Dz. Urz. Woj. Kujawsko-Pomorskiego poz. 1970),
- 73) w rejonie ulic: Transportowca, Szymborskiej i Nowej (uchwała nr XXXII/465/2013 Rady Miejskiej Inowrocławia z dnia 22 kwietnia 2013 r., Dz. Urz. Woj. Kujawsko-Pomorskiego poz. 1929),
- 74) w rejonie ulic: Szarych Szeregów, Stanisława Kielbasiewicza i Ludwika Błażka (uchwała nr XXXVIII/534/2013 Rady Miejskiej Inowrocławia z dnia 16 grudnia 2013 r., Dz. Urz. Woj. Kujawsko-Pomorskiego poz. 4153),

- 75) w rejonie ulic: Szosy Bydgoskiej, Karola Marcinkowskiego i linii kolejowej Inowrocław – Toruń (uchwała nr XLI/566/2014 Rady Miejskiej Inowrocławia z dnia 31 marca 2014 r., Dz. Urz. Woj. Kujawsko-Pomorskiego poz. 1170),
- 76) na dziewięciu terenach w rejonie ulic: Staropoznańskiej, Andrzeja Dybalskiego, Lipowej, Bolesława Krzywoustego, Świętego Mikołaja, Zofiówka, Mątewskiej i Henryka Arctowskiego (uchwała nr XLII/573/2014 Rady Miejskiej Inowrocławia z dnia 24 kwietnia 2014 r., Dz. Urz. Woj. Kujawsko-Pomorskiego poz. 1479),
- 77) w rejonie ulic: Kruśliwieckiej, Szosy Bydgoskiej i Osiedla Bydgoskiego (uchwała nr XLII/576/2014 Rady Miejskiej Inowrocławia z dnia 24 kwietnia 2014 r., Dz. Urz. Woj. Kujawsko-Pomorskiego poz. 1480),
- 78) w rejonie ulic: Jacewskiej i Glinki (uchwała nr XLII/579/2014 Rady Miejskiej Inowrocławia z dnia 24 kwietnia 2014 r., Dz. Urz. Woj. Kujawsko-Pomorskiego poz. 1481),
- 79) w rejonie ulic: Kujawskiej, Wiktora Spornego i Pokojowej (uchwała nr XLIII/594/2014 Rady Miejskiej Inowrocławia z dnia 19 maja 2014 r., Dz. Urz. Woj. Kujawsko-Pomorskiego poz. 1664),
- 80) dla terenu położonego w rejonie ul. Pakoskiej i linii kolejowej Inowrocław-Poznań (uchwała nr VI/42/2015 Rady Miejskiej Inowrocławia z dnia 23 marca 2015 r., Dz. Urz. Woj. Kujawsko-Pomorskiego poz. 969),
- 81) na pięciu terenach w rejonie ulic: Marszałka Józefa Piłsudskiego, Józefa Krzymińskiego, Jakuba Jasińskiego i Macieja Wierzińskiego, Świętego Ducha i Mieszka I, Warsztatowej, Wojska Polskiego i linii kolejowej Herby Nowe – Gdynia, Budowlanej, Staropoznańskiej i linii kolejowej Herby Nowe – Gdynia oraz ul. Plebanka (uchwała nr VI/46/2015 Rady Miejskiej Inowrocławia z dnia 23 marca 2015 r., Dz. Urz. Woj. Kujawsko-Pomorskiego poz. 970),
- 82) na sześciu terenach w rejonie ulic: al. Niepodległości, Studziennej, Najświętszej Marii Panny, Jagiellońskiej, Jacewskiej oraz Grochowej (uchwała nr VIII/70/2015 Rady Miejskiej Inowrocławia z dnia 28 maja 2015 r., Dz. Urz. Woj. Kujawsko-Pomorskiego poz. 1869),

- 83) dla obszaru położonego w rejonie ulic: Rąbińskiej i Łubinowej (uchwała nr XXII/234/2016 Rady Miejskiej Inowrocławia z dnia 26 września 2016 r., Dz. Urz. Woj. Kujawsko-Pomorskiego poz. 3364),
- 84) dla terenu położonego w rejonie ulic: Toruńskiej, Rzemieślniczej, Dojazdowej, Stolarskiej i Obwodowej (uchwała nr XXII/227/2016 Rady Miejskiej Inowrocławia z dnia 26 września 2016 r., Dz. Urz. Woj. Kujawsko-Pomorskiego poz. 3365),
- 85) dla obszaru położonego w rejonie ulic: Macieja Wierzbińskiego, Rąbińskiej i Grochowej (uchwała nr XXIII/237/2016 Rady Miejskiej Inowrocławia z dnia 24 października 2016 r., Dz. Urz. Woj. Kujawsko-Pomorskiego poz. 3683),
- 86) dla obszaru położonego w rejonie ul. Józefa Chociszewskiego (uchwała nr XXIII/240/2016 Rady Miejskiej Inowrocławia z dnia 24 października 2016 r., Dz. Urz. Woj. Kujawsko-Pomorskiego poz. 3684),
- 87) dla obszaru położonego w rejonie ul. Toruńskiej (uchwała nr XXIII/243/2016 Rady Miejskiej Inowrocławia z dnia 24 października 2016 r., Dz. Urz. Woj. Kujawsko-Pomorskiego poz. 3685),
- 88) dla terenu położonego w rejonie ulic: Krótkiej, Kasztelańskiej, Wałowej, Świętego Ducha i Andrzeja (uchwała nr XXVII/292/2017 Rady Miejskiej Inowrocławia z dnia 27 lutego 2017 r., Dz. Urz. Woj. Kujawsko-Pomorskiego poz. 979),
- 89) dla obszaru położonego w rejonie ulic: Juliusza Trzcńskiego, Józefa Kościelskiego i Bolesława Brodnickiego (uchwała nr XXIX/327/2017 Rady Miejskiej Inowrocławia z dnia 24 kwietnia 2017 r., Dz. Urz. Woj. Kujawsko-Pomorskiego poz. 2084),
- 90) dla obszaru położonego w rejonie ulic: Budowlanej, Poznańskiej, Gustawa Zielińskiego i al. Niepodległości (uchwała nr XXIX/327/2017 Rady Miejskiej Inowrocławia z dnia 24 kwietnia 2017 r., Dz. Urz. Woj. Kujawsko-Pomorskiego poz. 2085),
- 91) dla obszaru położonego w rejonie ul. Orłat Lwowskich (uchwała nr XXIX/327/2017 Rady Miejskiej Inowrocławia z dnia 24 kwietnia 2017 r., Dz. Urz. Woj. Kujawsko-Pomorskiego poz. 2086),
- 92) dla terenu położonego w rejonie ulic: Janusza Kusocińskiego, ks. Władysława Demskiego, Ludwika Błażka i al. Niepodległości (uchwała nr XXXIII/391/2017 Rady Miejskiej Inowrocławia z dnia 23 października 2017 r., Dz. Urz. Woj. Kujawsko-Pomorskiego poz. 4056),

- 93) dla obszaru położonego w rejonie skrzyżowania ul. Wojska Polskiego i al. 800-lecia Inowrocławia (uchwała nr XXXV/409/2017 Rady Miejskiej Inowrocławia z dnia 27 listopada 2017 r., Dz. Urz. Woj. Kujawsko-Pomorskiego poz. 4898),
- 94) dla obszaru położonego w rejonie ul. Świętego Ducha (uchwała nr XXXV/411/2017 Rady Miejskiej Inowrocławia z dnia 27 listopada 2017 r., Dz. Urz. Woj. Kujawsko-Pomorskiego poz. 4899),
- 95) dla północnego obszaru „Osiedla Uzdrawiskowego” (uchwała nr XXXV/415/2017 Rady Miejskiej Inowrocławia z dnia 27 listopada 2017 r., Dz. Urz. Woj. Kujawsko-Pomorskiego poz. 4900),
- 96) dla obszaru położonego w rejonie ulic: Józefa Kościelskiego i Szymborskiej oraz granicy administracyjnej miasta (uchwała nr XXXVI/430/2017 Rady Miejskiej Inowrocławia z dnia 18 grudnia 2017 r., Dz. Urz. Woj. Kujawsko-Pomorskiego poz. 5453),
- 97) dla obszaru położonego w rejonie ulic: Cegielnej i Andrzeja (uchwała nr XLI/490/2018 Rady Miejskiej Inowrocławia z dnia 4 czerwca 2018 r., Dz. Urz. Woj. Kujawsko-Pomorskiego poz. 3114),
- 98) dla obszaru położonego w rejonie ul. Kruśliwieckiej (uchwała nr XLI/493/2018 Rady Miejskiej Inowrocławia z dnia 4 czerwca 2018 r., Dz. Urz. Woj. Kujawsko-Pomorskiego poz. 3115).

Powierzchnia obszaru objęta wyżej wymienionymi planami miejscowymi wynosiła ok. 2629 ha, co stanowi ok. 86,4% powierzchni Miasta.

### **3.2 Stan zaawansowania prac planistycznych na dzień 30 listopada 2023 r.**

W porównaniu do stanu z 31 sierpnia 2018 r. opracowano kolejne 22 plany miejscowe na terenach o łącznej powierzchni ok. 134,1 ha. Wszystkie opracowania stanowiły zmianę planów miejscowych. W wyniku tych zmian 2 plany miejscowe przestały obowiązywać (poz. 14 oraz poz. 72). Ponadto dla jednego planu miejscowego (poz. 12) Wojewoda Kujawsko-Pomorski rozstrzygnięciem nadzorczym stwierdził nieważność uchwały w części, czego skutkiem była konieczność ponowienia procedury planistycznej w niezbędnym zakresie i ponowne jego uchwalenie. Plany miejscowe sporządzono dla następujących rejonów Inowrocławia:

- 1) dla obszaru położonego w rejonie ulic: Poznańskiej, Miechowickiej i Sylwestra Ranusa (uchwała nr XLIII/513/2018 Rady Miejskiej Inowrocławia z dnia 27 sierpnia 2018 r., Dz. Urz. Woj. Kujawsko-Pomorskiego poz. 4265),
- 2) dla obszaru położonego w rejonie ulic: Szymborskiej i Transportowca (uchwała nr XLIII/516/2018 Rady Miejskiej Inowrocławia z dnia 27 sierpnia 2018 r., Dz. Urz. Woj. Kujawsko-Pomorskiego poz. 4266),
- 3) dla obszaru położonego w rejonie ulic: Franciszka Posadzego, Polnej i Dyngusowej (uchwała nr XLIII/519/2018 Rady Miejskiej Inowrocławia z dnia 27 sierpnia 2018 r., Dz. Urz. Woj. Kujawsko-Pomorskiego poz. 4267),
- 4) dla obszaru położonego w rejonie ulic: Plebanka i Bpa Antoniego Laubitza (uchwała nr XLV/534/2018 Rady Miejskiej Inowrocławia z dnia 8 października 2018 r., Dz. Urz. Woj. Kujawsko-Pomorskiego poz. 5128),
- 5) dla obszaru położonego w rejonie ulic: Macieja Wierzbińskiego i Rąbińskiej (uchwała nr X/87/2019 Rady Miejskiej Inowrocławia z dnia 25 kwietnia 2019 r., Dz. Urz. Woj. Kujawsko-Pomorskiego poz. 2685),
- 6) dla obszaru położonego w rejonie ul. Polnej (uchwała nr X/91/2019 Rady Miejskiej Inowrocławia z dnia 25 kwietnia 2019 r., Dz. Urz. Woj. Kujawsko-Pomorskiego poz. 2686),
- 7) dla obszaru położonego w rejonie ulic: Karola Marcinkowskiego i Metalowców (uchwała nr X/94/2019 Rady Miejskiej Inowrocławia z dnia 25 kwietnia 2019 r., Dz. Urz. Woj. Kujawsko-Pomorskiego poz. 2687),
- 8) dla obszaru położonego w rejonie ulic: Droga do Lotniska, Ikara, Andrzeja Rakoczego i Marii Skłodowskiej-Curie (uchwała nr XII/123/2019 Rady Miejskiej Inowrocławia z dnia 27 czerwca 2019 r., Dz. Urz. Woj. Kujawsko-Pomorskiego poz. 3877),
- 9) dla obszaru położonego w rejonie ulic: Adama Poszwińskiego i Józefa Ulatowskiego (uchwała nr XIV/146/2019 Rady Miejskiej Inowrocławia z dnia 23 września 2019 r., Dz. Urz. Woj. Kujawsko-Pomorskiego poz. 5064),
- 10) dla obszaru położonego w rejonie ulic: Kruszańskiej, Jacewskiej, Długiej i Świętego Ducha (uchwała nr XX/205/2020 Rady Miejskiej Inowrocławia z dnia 20 stycznia 2020 r., Dz. Urz. Woj. Kujawsko-Pomorskiego poz. 525),

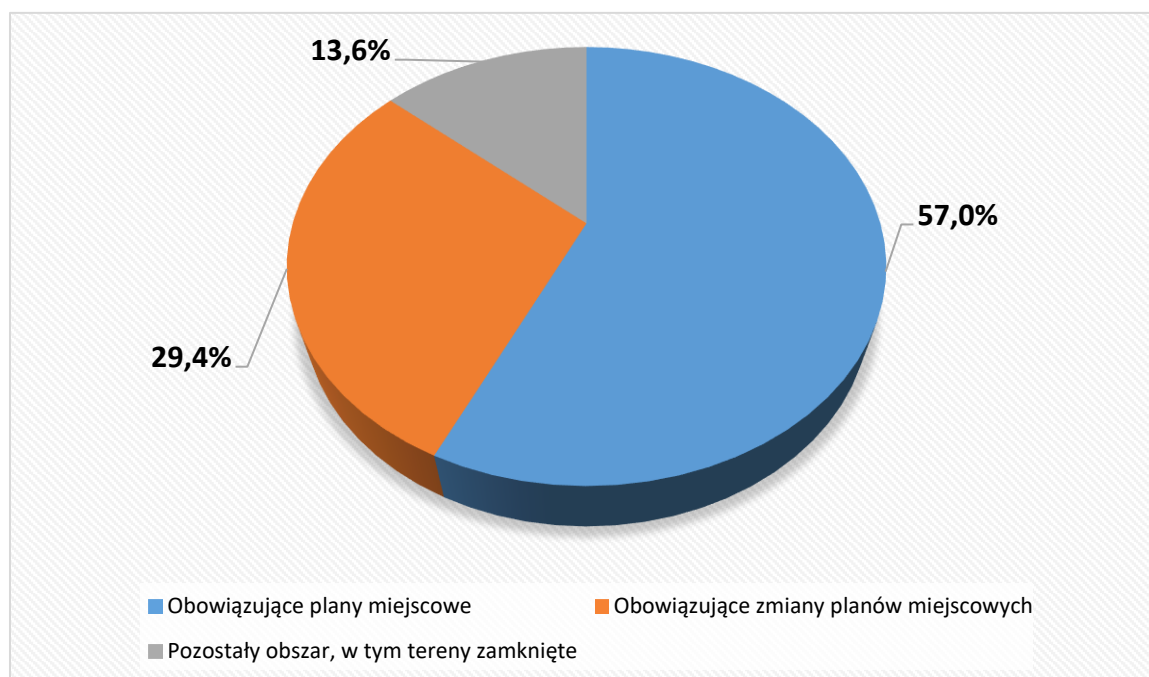
- 11) dla obszaru położonego w rejonie ulic: Wapiennej, Mikorzyńskiej, Skrytej i Bagiennej oraz linii kolejowej Inowrocławia Rąbinek-Kruszwica (uchwała nr XX/208/2020 Rady Miejskiej Inowrocławia z dnia 20 stycznia 2020 r., Dz. Urz. Woj. Kujawsko-Pomorskiego poz. 526),
- 12) dla obszaru położonego w rejonie ulic: Świętokrzyskiej, Solankowej, Zygmunta Wilkońskiego i alei Ratuszowej (uchwała nr XX/511/2020 Rady Miejskiej Inowrocławia z dnia 20 stycznia 2020 r., Dz. Urz. Woj. Kujawsko-Pomorskiego poz. 527),
- 13) dla obszaru położonego w rejonie ulic: Świętokrzyskiej, Solankowej, Zygmunta Wilkońskiego i alei Ratuszowej (uchwała nr XXV/265/2020 Rady Miejskiej Inowrocławia z dnia 19 czerwca 2020 r., Dz. Urz. Woj. Kujawsko-Pomorskiego poz. 3171),
- 14) dla obszaru położonego w rejonie ul. Łubinowej (uchwała nr XXXV/335/2021 Rady Miejskiej Inowrocławia z dnia 29 marca 2021 r., Dz. Urz. Woj. Kujawsko-Pomorskiego poz. 1658),
- 15) dla obszaru położonego w rejonie ulic: Wojska Polskiego, Ludwika Błażka, Jana Molla i al. 800-lecia Inowrocławia (uchwała nr XXXVII/365/2021 Rady Miejskiej Inowrocławia z dnia 28 maja 2021 r., Dz. Urz. Woj. Kujawsko-Pomorskiego poz. 2844),
- 16) dla obszaru położonego w rejonie ulic: Henryka Fryderyka Hoyera, Stanisława Staszica, Świętokrzyskiej i Studziennej (uchwała nr XLIII/412/2021 Rady Miejskiej Inowrocławia z dnia 29 listopada 2021 r., Dz. Urz. Woj. Kujawsko-Pomorskiego poz. 6088),
- 17) dla obszaru położonego w rejonie ulic: Królowej Jadwigi, Wodnej, Św. Mikołaja i Przesmyk (uchwała nr XLIV/430/2021 Rady Miejskiej Inowrocławia z dnia 20 grudnia 2021 r., Dz. Urz. Woj. Kujawsko-Pomorskiego poz. 6850),
- 18) dla obszaru położonego w rejonie ulic: Lipowej, Kątnej, Marulewskiej i Wierzbowej (uchwała nr XLIV/433/2021 Rady Miejskiej Inowrocławia z dnia 20 grudnia 2021 r., Dz. Urz. Woj. Kujawsko-Pomorskiego poz. 6851),
- 19) dla obszaru położonego w rejonie ulic: Szymborskiej, Jana Brzechwy, Sylwestra Ranusa i Leona Czarlińskiego (uchwała nr LI/484/2022 Rady Miejskiej Inowrocławia z dnia 31 maja 2022 r., Dz. Urz. Woj. Kujawsko-Pomorskiego poz. 2951),

20) dla obszaru położonego w rejonie ulic: Marulewskiej, Konwaliowej i Niezapominajki (uchwała nr LII/497/2022 Rady Miejskiej Inowrocławia z dnia 27 czerwca 2022 r., Dz. Urz. Woj. Kujawsko-Pomorskiego poz. 3379),

21) dla obszaru położonego w rejonie ulic: Zapadłe i Podgórznej (uchwała nr LVII/528/2022 Rady Miejskiej Inowrocławia z dnia 24 października 2022 r., Dz. Urz. Woj. Kujawsko-Pomorskiego poz. 5422),

22) dla obszaru położonego w rejonie ulic: Rotmistrza Witolda Pileckiego i Orłowskiej oraz granicy administracyjnej miasta (uchwała nr LXVIII/605/2023 Rady Miejskiej Inowrocławia z dnia 31 maja 2023 r., Dz. Urz. Woj. Kujawsko-Pomorskiego poz. 3931),

**Obecnie obowiązuje 117 planów miejscowych Miasta Inowrocławia, obejmujących tereny o łącznej powierzchni ok. 2629 ha, co przy całkowitej powierzchni Miasta wynoszącej 3042 ha stanowi ok. 86,4 %, z czego 57% - obowiązujące plany miejscowe, 29,4% - obowiązujące zmiany planów miejscowych (Rys.1).**



Rys. 1. Obowiązujące miejscowe plany zagospodarowania przestrzennego na terenie Miasta Inowrocławia.

Źródło: opracowanie własne na podstawie danych Urzędu Miasta Inowrocławia.

W porównaniu z rokiem 2018 obszar objęty obowiązującymi planami miejscowymi pozostał niezmienny. Prace planistyczne polegały głównie na realizacji opracowań będących zmianami planów miejscowych na łącznej powierzchni ok. 126,9 ha, co stanowi 4,2% powierzchni Miasta.

Wszystkie wymienione w rozdziale II plany miejscowe zostały opracowane na podstawie ustawy z dnia 7 lipca 1994 r. o zagospodarowaniu przestrzennym oraz ustawy z dnia 27 marca 2003 r. o planowaniu i zagospodarowaniu przestrzennym.

Plany miejscowe są aktami prawa miejscowego na obszarze działania organów, które je uchwałyły, a warunkiem wejścia ich w życie jest ich ogłoszenie w dzienniku urzędowym województwa.

Ustalenie przeznaczenia terenu oraz określenie sposobów zagospodarowania i warunków zabudowy terenu w planach miejscowych, umożliwia wydawanie decyzji o pozwoleniu na budowę bezpośrednio na podstawie planów, co znacznie wpływa na przyspieszenie procesu budowlanego.

Z posiadania planów miejscowych płyną następujące korzyści dla Miasta i jego mieszkańców:

- 1) regulują niezwykle ważne rozwiązania dotyczące układów komunikacyjnych, zabezpieczając odpowiednie tereny pod rozbudowę układów dotychczasowych, jak również pod budowę nowych,
- 2) wskazują klasyfikację ulic oraz innych szlaków komunikacyjnych, regulując jednocześnie docelową strukturę ich własności,
- 3) ustalenia planów miejscowych wyznaczają dopuszczalne wskaźniki w zakresie zabudowy,
- 4) ustalenia planów miejscowych wyznaczają restrykcyjnie nakreślone normy w zakresie dopuszczalnego rodzaju zabudowy oraz parametrów technicznych zabudowy, co wpływa na uniknięcie chaosu przestrzennego wprowadzając spójność form architektonicznych, zarówno na terenach zainwestowanych jak i dotychczas niezabudowanych,
- 5) plany miejscowe zawierają ustalenia ochronne (zakazy, nakazy, dopuszczenia),
- 6) naliczanie opłat planistycznych,
- 7) umożliwienie dokonywania podziałów geodezyjnych na działki mniejsze niż 3000 m<sup>2</sup>.

Rada Miejska Inowrocławia 30 kwietnia 2020 r. podjęła uchwałę nr XIII/242/2020 w sprawie ustalenia lokalizacji inwestycji mieszkaniowej oraz lokalizacji inwestycji towarzyszącej. Inwestycja polegająca na budowie zespołu budynków mieszkalnych wielorodzinnych oraz budynku handlowo-usługowego wraz z niezbędną infrastrukturą towarzyszącą na nieruchomości przy ul. Solnej do dnia 31 listopada 2023 r. nie została



zrealizowana. W przypadku, gdy decyzja o pozwoleniu na budowę inwestycji mieszkaniowej oraz towarzyszącej nie stanie się ostateczna ww. uchwała wygaśnie z dniem 6 maja 2026 r.

### **3.3 Aktualny przebieg prac z określeniem stopnia zawansowania**

Celem opracowania nowych planów miejscowych jest m.in. zapewnienie ładu przestrzennego przy realizacji planowanych zadań inwestycyjnych. Wskutek uchwalenia planów miejscowych powstaną nowe tereny z przeznaczeniem pod zabudowę mieszkaniową, realizację funkcji usługowych oraz inwestycji celu publicznego – drogi wraz z infrastrukturą techniczną.

Natomiast realizacja zmian planów miejscowych pozwoli na racjonalne i zgodne z przeznaczeniem określonym w studium oraz oczekiwaniami inwestorów zagospodarowanie terenów. Projektowane zmiany planów miejscowych nie spowodują naruszenia ładu przestrzennego i nie pogorszą sposobu zagospodarowania terenów sąsiadujących.

Obecnie w różnej fazie opracowania **jest 17 projektów** planów miejscowych **na 17 terenach o łącznej pow. ok. 234,7 ha** (Rys. 2), co stanowi ok. 7,7% powierzchni Miasta (w tym **na ok. 44,7 ha realizuje się plany miejscowe** na terenach nieobjętych dotychczas takim opracowaniem **i na ok. 190 ha zmienia się plany miejscowe**), dla obszarów Inowrocławia wymienionych poniżej i przedstawionych w Tab. 1:

- 1) w rejonie ulic: Macieja Wierzbńskiego, Józefa Krzymińskiego i al. Niepodległości (uchwała nr XXXVI/432/2017 Rady Miejskiej Inowrocławia z dnia 18 grudnia 2017 r.) – procedura planistyczna została wstrzymana do czasu opracowania zmiany studium uwarunkowań i kierunków zagospodarowania przestrzennego,
- 2) dla obszaru położonego w centrum części „Mątwy” (uchwała nr XLI/487/2018 Rady Miejskiej Inowrocławia z dnia 4 czerwca 2018 r.) – procedura planistyczna została wstrzymana do czasu opracowania zmiany studium uwarunkowań i kierunków zagospodarowania przestrzennego,
- 3) w rejonie ulic: Prezydenta Franklina Roosevelta, Solankowej, Grodzkiej i alei Henryka Sienkiewicza (uchwała nr XIV/148/2019 Rady Miejskiej Inowrocławia z dnia 23 września 2019 r.) – etap opiniowania i uzgodnień przez organy ustawowo określone (uzupełnienie w związku ze zmianą ustawy o planowaniu i zagospodarowaniu przestrzennym),
- 4) w rejonie ulic: Glinki, Jacewskiej, Długiej i Świętego Ducha, (uchwała nr XIV/150/2019 Rady Miejskiej Inowrocławia z dnia 23 września 2019 r.) – etap opiniowania i uzgodnień

przez organy ustawowo określone (uzupełnienie w związku ze zmianą ustawy o planowaniu i zagospodarowaniu przestrzennym),

- 5) w rejonie ulic: Marulewskiej i Długiej oraz granicy administracyjnej miasta (uchwała nr XXIV/252/2020 Rady Miejskiej Inowrocławia z dnia 25 maja 2020 r.) – etap opiniowania i uzgodnień przez organy ustawowo określone (uzupełnienie w związku ze zmianą ustawy o planowaniu i zagospodarowaniu przestrzennym),
- 6) w rejonie ulic: Miechowickiej, Poznańskiej, Jana Kochanowskiego i al. Niepodległości (uchwała nr XXIV Rady Miejskiej Inowrocławia z dnia 25 maja 2020 r.) – etap ponownego opiniowania i uzgodnień przez organy ustawowo określone (w tym uzupełnienie w związku ze zmianą ustawy o planowaniu i zagospodarowaniu przestrzennym),
- 7) w rejonie ulic: Juliusza Trzcńskiego, Marulewskiej i Niezapominajki (uchwała nr XXV/331/2021 Rady Miejskiej Inowrocławia z dnia 29 marca 2021 r.) – etap opiniowania i uzgodnień przez organy ustawowo określone (uzupełnienie w związku ze zmianą ustawy o planowaniu i zagospodarowaniu przestrzennym),
- 8) w rejonie ulic: Nowej, Spółdzielców, Pogodnej, Stanisława Przybyszewskiego i Poznańskiej (uchwała nr XLI/394/2021 Rady Miejskiej Inowrocławia z dnia 27 września 2021 r.) – po wyłożeniu projektu planu do publicznego wglądu (konieczność uzupełnienia opinii i uzgodnień w związku ze zmianą ustawy o planowaniu i zagospodarowaniu przestrzennym),
- 9) w rejonie ulic: Karola Marcinkowskiego, Poprzecznej i Przypadek (uchwała nr XLIV/427/2021 Rady Miejskiej Inowrocławia z dnia 20 grudnia 2021 r.) – projekt planu przygotowywany jest do opinii ustawowych,
- 10) dla obszaru pod projektowaną drogę położoną równolegle do ul. Warsztatowej (uchwała nr XLIV/435/2021 Rady Miejskiej Inowrocławia z dnia 20 grudnia 2021 r.) – etap opiniowania i uzgodnień przez organy ustawowo określone (skarga do Samorządowego Kolegium Odwoławczego na postanowienie Zarządu Dróg Powiatowych),
- 11) w rejonie ul. Kruczej (uchwała nr LI/481/2022 Rady Miejskiej Inowrocławia z dnia 31 maja 2022 r.) – etap opinii pozaustawowych,
- 12) w rejonie ul. Wojska Polskiego i al. Niepodległości oraz projektowanej drogi wzdłuż linii kolejowej Chorzów Batory - Tczew (uchwała nr LIII/505/2022 Rady Miejskiej

Inowrocławia z dnia 29 lipca 2022 r.) – projekt planu przygotowywany jest do opinii pozaustawowych,

13) w rejonie ulic: Świętokrzyskiej i Studziennej (uchwała nr LXVI/584/2023 Rady Miejskiej Inowrocławia z dnia 27 marca 2023 r.) – przygotowywanie projektu planu miejscowego,

14) w rejonie ul. Świętokrzyskiej – Teatr Letni (LXVI/585/2023 (uchwała nr LXVI/585/2023 Rady Miejskiej Inowrocławia z dnia 27 marca 2023 r.) – projekt planu przygotowywany jest do opinii pozaustawowych,

15) w rejonie ulic: Przypadek, Poprzecznej i Biskupa Laubitza (uchwała nr LXVI/586/2023 Rady Miejskiej Inowrocławia z dnia 27 marca 2023 r.) – projekt planu przygotowywany jest do opinii pozaustawowych,

16) w rejonie ul. Okrężek (uchwała nr LXVIII/601/2023 Rady Miejskiej Inowrocławia z dnia 31 maja 2023 r.) – przygotowywanie projektu planu miejscowego,

17) w rejonie ul. Szymborskiej 21 (uchwała nr LXXII/637/2023 Rady Miejskiej Inowrocławia z dnia 25 września 2023 r.) – przygotowywanie projektu planu miejscowego.

Tab. 1. Stan zaawansowania realizowanych projektów planów miejscowych na obszarze Miasta Inowrocławia.

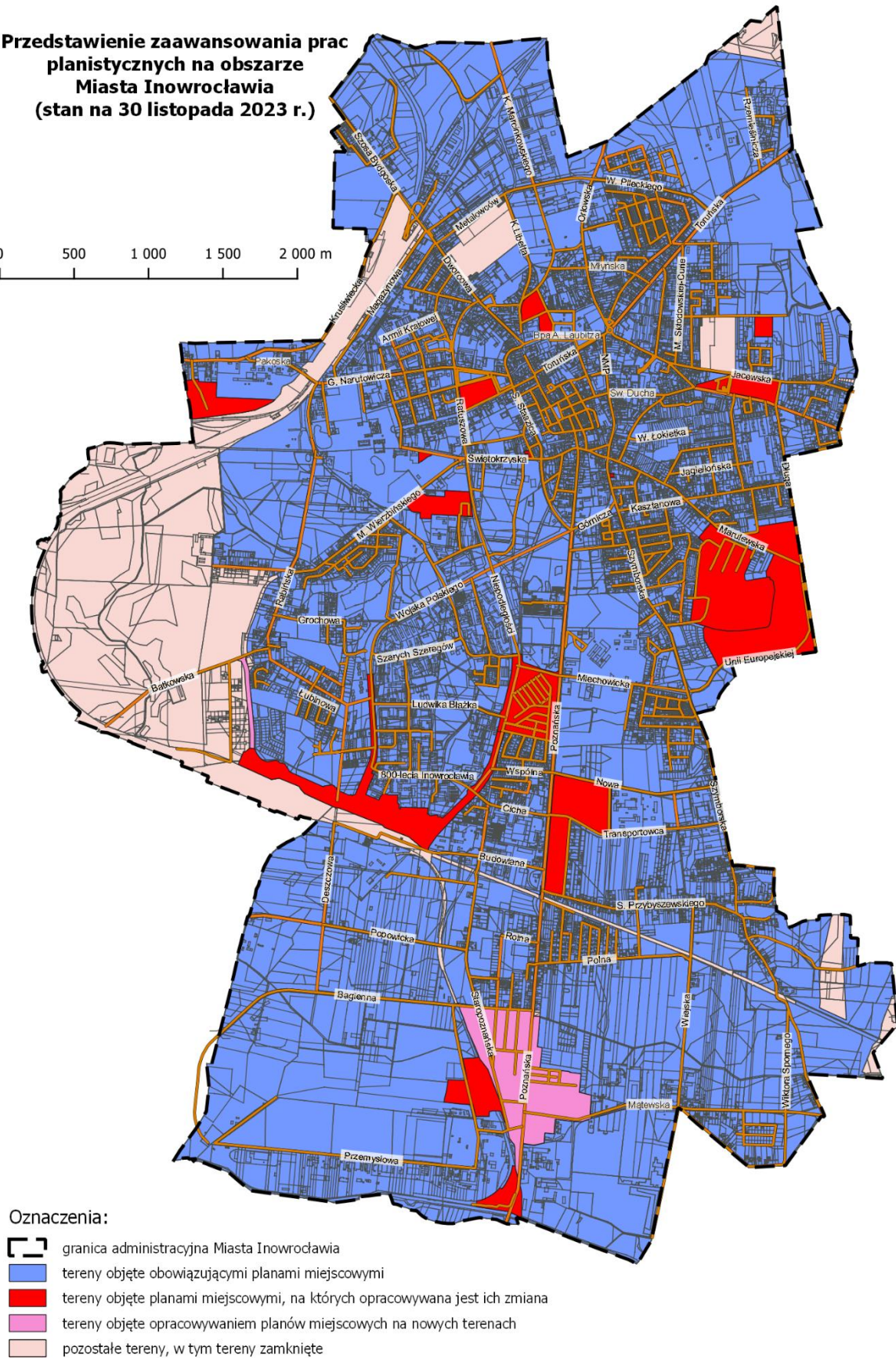
Projekty planów miejscowych opisane w powyższych punktach	Etapy realizacji opracowań planistycznych							
	zawiadomienie o podjęciu uchwały, zbieranie wniosków	analiza, rozstrzygnięcie wniosków i sporządzenie projektu planu	opinie pozaustawowe	uzgodnienia i zaopiniowanie projektu planu	ogłoszenie i wyłożenie projektu planu do publicznego wglądu oraz zbieranie uwag	rozpatrzenie uwag i przygotowanie projektu planu	podjęcie uchwały zatwierdzającej projekt planu	Uwagi
1.	X	X						wstrzymanie prac
2.	X	X						wstrzymanie prac
3.	X	X	X	X				konieczność uzupełnienia opinii i uzgodnień
4.	X	X	X	X				konieczność uzupełnienia opinii i uzgodnień
5.	X	X	X	X				konieczność uzupełnienia opinii i uzgodnień
6.	X	X	X	X	X	X		powtórzenie procedury w zakresie opinii i uzgodnień w związku z uwzględnieniem uwagi
7.	X	X	X	X				konieczność uzupełnienia opinii i uzgodnień
8.	X	X	X	X	X			konieczność uzupełnienia opinii i uzgodnień
9.	X	X	X					
10.	X	X	X	X				konieczność uzupełnienia opinii i uzgodnień
11.	X	X	X					
12.	X	X						
13.	X	X						
14.	X	X						
15.	X	X						
16.	X	X						
17.	X	X						

Źródło: opracowanie własne na podstawie danych Urzędu Miasta Inowrocławia.

Zaawansowanie prac planistycznych na obszarze Miasta Inowrocławia przedstawia Rys. 2. Natomiast tereny inwestycyjne wyznaczone w planach miejscowych z podziałem na funkcje przedstawia Rys. 5 (str. 40).

**Przedstawienie zaawansowania prac planistycznych na obszarze Miasta Inowrocławia (stan na 30 listopada 2023 r.)**

0 500 1 000 1 500 2 000 m



Rys. 2. Stan zaawansowania prac planistycznych na obszarze Miasta Inowrocławia.  
Źródło: opracowanie własne na podstawie danych Urzędu Miasta Inowrocławia.

### 3.4 Analiza wniosków w sprawie sporządzenia oraz zmiany miejscowych planów zagospodarowania przestrzennego

W analizowanym okresie wpłynęło 67 wniosków w sprawie sporządzenia lub zmiany zapisów w planach miejscowych. Liczba wniosków oraz sposób ich rozpatrzenia przedstawia Tab. 2 oraz Rys. 3 i 4.

Tab. 2. Liczba wniosków w sprawie sporządzenia lub zmiany miejscowych planów zagospodarowania przestrzennego wniesionych w poszczególnych latach 2018-2023.

Rok	Liczba wniosków
od 01.09.2018	4
2019	19
2020	11
2021	15
2022	10
do 30.11.2023	8
<b>Razem:</b>	<b>67</b>

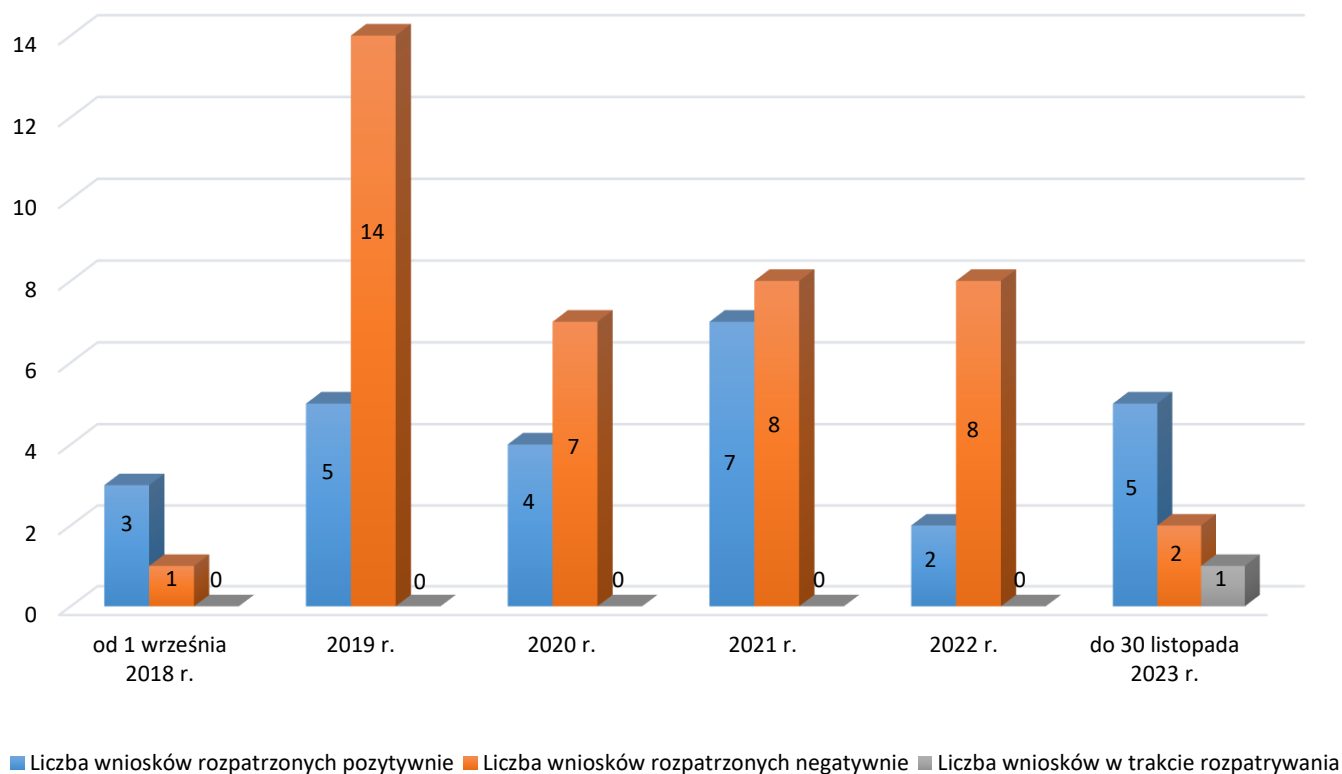
Źródło: opracowanie własne na podstawie danych Urzędu Miasta Inowrocławia.



Rys. 3. Liczba wniosków w sprawie sporządzenia lub zmiany miejscowych planów zagospodarowania przestrzennego, wniesionych w poszczególnych latach 2018-2023.

Źródło: opracowanie własne na podstawie danych Urzędu Miasta Inowrocławia.

## Liczba wniosków według sposobu rozpatrzenia



Rys. 4. Liczba wniosków w sprawie sporządzenia lub zmiany miejscowych planów zagospodarowania przestrzennego wniesionych w poszczególnych latach 2018-2023 według sposobu rozpatrzenia.

Źródło: opracowanie własne na podstawie danych Urzędu Miasta Inowrocławia.

W analizowanym okresie 40 wniosków zostało rozpatrzonych negatywnie:

- 1) w sprawie przeznaczenia terenu pod cmentarz w rejonie ul. Karola Marcinkowskiego – wniosek rozpatrzono negatywnie, ponieważ częściowa likwidacja parkingu negatywnie wpłynęłaby na dostępną liczbę miejsc postojowych oraz wprowadzenie wnioskowanej funkcji byłoby niezgodne z zapisami zmiany studium,
- 2) w sprawie przeznaczenia terenu pod zabudowę mieszkalno-usługową w rejonie ul. Toruńskiej – wniosek rozpatrzono negatywnie, ponieważ Aeroklub Polski negatywnie zaopiniował przeznaczenie wnioskowanego terenu pod zabudowę mieszkalno-usługową, powołując się na potencjalny negatywny wpływ na bezpieczeństwo w ruchu lotniczym,
- 3) w sprawie zmiany przeznaczenia terenu pod zabudowę mieszkaniową z usługami w rejonie ul. Kątnej 26 – wniosek rozpatrzono negatywnie, ponieważ powierzchnia

działki nr 10/11 wynosi zaledwie 164 m<sup>2</sup>. Północno-zachodni jej fragment o powierzchni ok. 8 m<sup>2</sup> przeznaczony jest pod pas drogowy – tzw. trójkąt widoczności. W związku z czym powierzchnia do wykorzystania zmniejsza się do ok. 156 m<sup>2</sup>. Biorąc pod uwagę wyznaczoną w planie miejscowym nieprzekraczalną linię zabudowy w odległości ok. 4 m od pasa drogowego ul. Kątnej (pieszojezdni) oraz minimalne odległości od sąsiedniej działki budowlanej 3 m, powierzchnia działki jest zbyt mała aby dokonać ewentualnej przebudowy istniejącego budynku lub budowy nowego budynku mieszkalnego lub mieszkalno-usługowego. Tym bardziej, że podczas realizacji zamierzenia inwestycyjnego należałoby uwzględnić wymagany wskaźnik miejsc postojowych w wysokości co najmniej 1 miejsce postojowe na 1 lokal mieszkalny oraz co najmniej 3 miejsca postojowe na 100 m<sup>2</sup> powierzchni użytkowej usług. Ponadto, należałoby zapewnić odpowiedni wskaźnik terenów biologicznie czynnych, który w obowiązującym planie miejscowym wynosi min. 40%,

- 4) w sprawie zmiany przeznaczenia terenu z pieszojezdni na chodnik oraz jej zwężenia do 3 m w rejonie ulic: Miechowickiej i Marii Kownackiej – wniosek rozpatrzono negatywnie, ponieważ w wyniku podziału z działki na której zlokalizowana jest pieszojezdnia zostałby wydzielony pas o szerokości 1 m (ok. 27 m<sup>2</sup>). Biorąc pod uwagę, że cała jednostka zajmuje obszar ok. 153 m<sup>2</sup> zmiana planu dla tak małego terenu w celu zwężenia jednostki mogłaby zostać potraktowana jako niegospodarność. Możliwe jest takie przygotowanie organizacji ruchu dla tego terenu, że zostanie z niego wyłączony ruch samochodowy,
- 5) w sprawie zmniejszenia wskaźnika terenów biologicznie czynnych przy ul. Niemojewskich – wniosek rozpatrzono negatywnie, ponieważ część działek położona jest na terenach: „18 MN” z przeznaczeniem pod zabudowę mieszkaniową jednorodzinną oraz „16 KL” z przeznaczeniem pod ulicę lokalną. W planie miejscowym jest zapis, który dopuszcza wtórny podział terenu na działki zabudowy mieszkaniowej jednorodzinnej o wielkości powierzchni biologicznie czynnej 50%. Ponadto pozostała część działek zgodnie z obowiązującym planem miejscowym położona jest na terenie „7 MN” z przeznaczeniem pod zabudowę mieszkaniową jednorodzinną, dla którego obowiązuje pozostawienie co najmniej 40% powierzchni działki ekologicznie czynnej. W związku z powyższym oraz biorąc pod uwagę fakt, iż zgodnie z ustawą z dnia 28 lipca 2005 r. o lecznictwie uzdrowiskowym, uzdrowiskach i obszarach ochrony uzdrowiskowej oraz o gminach uzdrowiskowych udział terenów zieleni w strefie "B"



ochrony uzdrowiskowej wynosi nie mniej niż 50%, przystąpienie do sporządzenia zmiany planu miejscowego w zakresie zmniejszenia wskaźnika terenów biologicznie czynnych byłoby niecelowe,

- 6) w sprawie zmiany przeznaczenia terenu umożliwiającej zabudowę jedno i wielorodzinną w rejonie ul. Nowej – wniosek rozpatrzono negatywnie, ponieważ wprowadzenie wnioskowanej funkcji byłoby niezgodne z zapisami zmiany studium oraz negatywnie oceniono propozycję wprowadzania nowej zabudowy mieszkaniowej w strefie przemysłowej zlokalizowanej w rejonie ulic: Nowej, Transportowca i Szymborskiej ze względu na mogące występować tam uciążliwości,
- 7) w sprawie dopuszczenia lokalizacji stacji paliw oraz bezdotykowych myjni samochodowych w rejonie ul. Wojska Polskiego – wniosek rozpatrzono negatywnie, ponieważ obowiązujący plan miejscowy umożliwia realizację stacji paliw oraz bezdotykowych myjni samochodowych,
- 8) w sprawie zmiany przeznaczenia terenu zieleni urządzonej z dopuszczeniem zabudowy mieszkaniowej na rzecz zabudowy mieszkaniowej jednorodzinnej przy ul. Macieja Wierzbińskiego – wniosek rozpatrzony negatywnie, ponieważ wprowadzenie wnioskowanej funkcji byłoby niezgodne z ustawą z dnia 29 lipca 2005 r. o lecznictwie uzdrowiskowym, uzdrowiskach i obszarach ochrony uzdrowiskowej i gminach uzdrowiskowych,
- 9) w sprawie likwidacji projektowanej drogi publicznej (przedłużenie ul. Brzozowej) – wniosek rozpatrzony negatywnie, ponieważ zgodnie z przepisami w przypadku nieprzelotowego zakończenia drogi istnieje obowiązek wykonania placu do zawracania samochodów. Do czasu realizacji placu do zawracania teren może być wykorzystywany w sposób dotychczasowy,
- 10) w sprawie zmiany przeznaczenia terenu polegającej na zachowaniu istniejących garaży przy ul. Błonie – wniosek rozpatrzono negatywnie ponieważ, zapisy zawarte w obowiązującym miejscowym planie zagospodarowania przestrzennego odnoszą się tylko do lokalizacji nowych garaży, a nie określają terminu likwidacji istniejących garaży. W planie nie ustalono innego sposobu tymczasowego zagospodarowania, dlatego teren może być wykorzystywany w sposób dotychczasowy do czasu jego zagospodarowania zgodnie z tym planem,

- 11) w sprawie zmiany przeznaczenia terenu polegającej na wyznaczeniu w planie miejscowym skomunikowania działki nr 4/1 z drogą publiczną (ul. Toruńską) – wniosek rozpatrzono negatywnie, ponieważ gmina w ramach władztwa planistycznego nie może w uchwale podejmować rozstrzygnięć, które zastrzeżone są dla zarządców dróg, a takim jest ustalenie zjazdu z drogi publicznej,
- 12) w sprawie wyznaczenia terenu zabudowy mieszkaniowej jednorodzinnej z usługami rzemiosła i handlu w rejonie ulic: Staropoznańskiej i Cichej – wniosek rozpatrzono negatywnie, ponieważ obowiązujący plan miejscowy umożliwia realizację wnioskowej zabudowy,
- 13) w sprawie wyznaczenia terenu zabudowy mieszkaniowej jednorodzinnej oraz zmiany granicy strefy „A” ochrony uzdrowskiej w rejonie ul. Macieja Wierzbińskiego – wniosek rozpatrzono negatywnie, ponieważ wnioskowane wyłączenie terenu ze strefy „A” i włączenie w zamian terenu zlokalizowanego na zachód od istniejącej drogi polnej spowodowałoby, że obszar tej strefy straciłby swój spójny kształt. Celowe jest zachowanie struktury funkcjonalno-przestrzennej dla tej części Miasta, wyznaczonej w zmianie studium oraz miejscowym planie zagospodarowania przestrzennego, które są dokumentami planistycznymi określającymi długoterminową politykę przestrzenną Miasta. Tereny przeznaczone w planie miejscowym pod zieleń oraz usługi ściśle związane z funkcjonowaniem uzdrowiska pozwolą w przyszłości na jego dalszy harmonijny rozwój. Dodatkowo, zmniejszenie obszaru strefy „A” ochrony uzdrowskiej mogłoby negatywnie wpłynąć na wskaźnik terenów zieleni. Ponadto, Minister Zdrowia, przyjmując w październiku 2019 r. m.in. obecny przebieg granic stref ochrony uzdrowskiej Uzdrowiska Inowrocław w operacie uzdrowskim, potwierdził spełnienie przez obszar uzdrowiska Inowrocław wymagań określonych w ustawie z dnia 28 lipca 2005 r. o lecznictwie uzdrowskim, uzdrowskach i obszarach ochrony uzdrowskiej oraz o gminach uzdrowskich,
- 14) w sprawie zmiany przeznaczenia z terenu dróg wewnętrznych na zabudowę mieszkaniową jednorodziną w rejonie ul. Mikorzyńskiej – wniosek rozpatrzony negatywnie, ponieważ droga wewnętrzna wyznaczona została w celu zapewnienia dostępu do drogi publicznej projektowanych działek na terenie 6.U,
- 15) w sprawie dopuszczenia budowy garażu na granicy działki z ul. Kasztanową – wniosek rozpatrzony negatywnie, ponieważ umożliwienie lokalizacji budynku garażowego bezpośrednio przy granicy z ul. Kasztanową mogłoby powodować zagrożenie

bezpieczeństwa na drodze oraz zaburzyłoby ład przestrzenny, który jest nadrzędnym celem w gospodarce przestrzennej,

- 16) w sprawie umożliwienia realizacji domu przedpogrzebowego z chłodnią i usługami handlowymi (kwaciarnia, trumny, akcesoria związane z pogrzebami) w rejonie ulic: Młyńskiej, Cmentarnej i Karola Marcinkowskiego – wniosek rozpatrzony negatywnie, ponieważ obowiązujący plan miejscowy umożliwia realizację wnioskowej zabudowy,
- 17) w sprawie zwiększenia procentowego udziału terenów biologicznie czynnych z 40% do 50% oraz wprowadzenia zakazu zabudowy jednorodzinnej szeregowej w rejonie ulic: Radosnej, Szczęśliwej i Szybowcowej – wniosek rozpatrzony negatywnie, ponieważ wprowadzenie ograniczeń co do rodzaju zabudowy mieszkaniowej jednorodzinnej oraz zwiększenie procentowego udziału terenów biologicznie czynnych mogłoby spowodować obniżenie wartości nieruchomości, a tym samym wystąpienie przez właścicieli nieruchomości z roszczeniami o odszkodowanie. Ponadto zabudowę mieszkaniową jednorodziną szeregową dopuszczał już plan miejscowy z 1999 r.,
- 18) w sprawie zmniejszenia minimalnej liczby miejsc postojowych dla zabudowy usługowej w rejonie ul. Jacewskiej – wniosek rozpatrzony negatywnie, ponieważ zmniejszenie liczby miejsc postojowych byłoby niezgodne z zapisami zmiany studium,
- 19) w sprawie zmniejszenia odległości linii zabudowy od pasa drogowego ul. Karola Marcinkowskiego – wniosek rozpatrzony negatywnie, ponieważ zgodnie z ustawą z dnia 21 marca 1985 r. o drogach publicznych obiekty budowlane powinny być usytuowane w odległości co najmniej 8,0 m od zewnętrznej krawędzi jezdni w przypadku drogi kategorii powiatowej. Tylko w szczególnie uzasadnionych przypadkach usytuowanie obiektu budowlanego może nastąpić w odległości mniejszej. Wskazany odcinek ulicy znajduje się w bezpośrednim sąsiedztwie skrzyżowania z linią kolejową, dlatego niecelowe jest zbliżenie zabudowy w stronę drogi, aby nie zmniejszać widoczności w okolicy przejazdu kolejowego,
- 20) w sprawie przeznaczenia działki pod teren zabudowy mieszkaniowej jednorodzinnej bliźniaczej w rejonie ul. Cichej – wniosek rozpatrzony negatywnie, ponieważ po zakończeniu procedury zmiany studium uwarunkowań i kierunków zagospodarowania miasta wnioskowana działka zostałaby włączona do zmiany planu miejscowego dla większego obszaru,

- 21) w sprawie umożliwienia realizacji działalności usługowo-handlowo-biurowej w rejonie ul. Poznańskiej 275B – wniosek rozpatrzony negatywnie, ponieważ po zakończeniu procedury zmiany studium uwarunkowań i kierunków zagospodarowania miasta wnioskowana działka zostałaby włączona do zmiany planu miejscowego dla większego obszaru,
- 22) w sprawie przeznaczenia terenu pod zabudowę mieszkaniową wielorodzinną w rejonie ul. Szymborskiej – wniosek rozpatrzono negatywnie, ponieważ wprowadzenie zabudowy wielorodzinnej na działkach przy ul. Szymborskiej 115 zburzyłoby założenia urbanistyczne zabudowy mieszkaniowej jednorodzinnej. Od strony północnej na podstawie obowiązującego mpzp dokonano już podziału działek pod zabudowę jednorodzinna, wydzielając także projektowane drogi,
- 23) w sprawie umożliwienia realizacji zabudowy mieszkaniowej jednorodzinnej w rejonie ul. Cichej – wniosek rozpatrzono negatywnie, ponieważ wprowadzenie funkcji mieszkaniowej na wnioskowanym terenie byłoby niezgodne z zapisami studium,
- 24) w sprawie zmiany z przeznaczenia terenu pod zabudowę mieszkaniową jednorodzinna z zachowaniem możliwości podziału terenu na działki o powierzchni od 1500 m<sup>2</sup> do 5000 m<sup>2</sup> i dopuszczeniem zabudowy mieszkalno-usługowej w zakresie usług związanych z realizacją funkcji uzdrowskiej do dwóch kondygnacji w rejonie ul. Macieja Wierzbńskiego – wniosek rozpatrzono negatywnie, ponieważ celowe jest zachowanie struktury funkcjonalno-przestrzennej dla tej części Miasta, wyznaczonej w zmianie studium oraz planie miejscowym, które są dokumentami planistycznymi określającymi długoterminową politykę przestrzenną Miasta. Tereny przeznaczone w planie miejscowym pod zieleni oraz usługi ściśle związane z funkcjonowaniem uzdrowska pozwolą w przyszłości na jego dalszy harmonijny rozwój. Dodatkowo, zmniejszenie obszaru strefy „A” ochrony uzdrowskiej mogłoby negatywnie wpłynąć na wskaźnik terenów zieleni. Ponadto Minister Zdrowia, przyjmując w październiku 2019 r. m.in. obecny przebieg granic stref ochrony uzdrowskiej Uzdrowska Inowrocław w operacie uzdrowskowym, potwierdził spełnienie przez obszar uzdrowska Inowrocław wymagań określonych w ustawie z dnia 28 lipca 2005 r. o lecznictwie uzdrowskowym, uzdrowskach i obszarach ochrony uzdrowskiej oraz o gminach uzdrowskowych. Wnioskowane wyłączenie terenu ze strefy „A” i włączenie w zamian terenu zlokalizowanego na zachód od istniejącej drogi polnej spowodowałoby, że obszar tej strefy straciłby swój spójny kształt,

- 25) w sprawie wprowadzenia ograniczeń realizacji zabudowy mieszkaniowej wielorodzinnej w rejonie ul. Rzepakowej – wniosek rozpatrzony negatywnie, ponieważ zabudowa mieszkaniowa wielorodzinna nie zakłóca wcześniejszych założeń osiedla, gdyż ustalona w planie miejscowym maksymalna wysokość budynków zarówno dla zabudowy jednorodzinnej oraz wielorodzinnej wynosi 15 m. Ponadto w celu usystematyzowania zabudowy w zapisach planu ustalony jest obowiązek realizacji zabudowy, która nie będzie wprowadzać dysharmonii oraz zakłóceń kompozycyjno-wizualnych w stosunku do zabudowy już istniejącej,
- 26) w sprawie przeznaczenia terenu pod zabudowę mieszkaniową wielorodzinną w rejonie ulic: Szybowcowej i Rotmistrza Witolda Pileckiego – wniosek rozpatrzono negatywnie, ponieważ wprowadzenie zabudowy mieszkaniowej wielorodzinnej na stosunkowo niewielkim terenie w środku zabudowy mieszkaniowej jednorodzinnej jest niecelowe,
- 27) w sprawie przeniesienia lokalizacji pod oczyszczalnię wód opadowych na sąsiednią nieruchomość przy ul. Obwodowej – wniosek rozpatrzono negatywnie, ponieważ wyznaczenie terenu pod infrastrukturę techniczną – kanalizację na terenie „6WS” (teren wód powierzchniowych) mogłoby w przyszłości poważnie utrudnić lub uniemożliwić dojazd do terenu „5U” (teren zabudowy usługowej) z drogi „02KDD” oraz zaprojektowanie podczyszczalni lub innej budowli hydrotechnicznej z uwagi na jej wymiary,
- 28) w sprawie zmiany przeznaczenia terenu pod zabudowę usługową oraz zabudowę mieszkaniową wielorodzinną w rejonie ul. Jana Molla – wniosek rozpatrzono negatywnie, ponieważ wniosek o zmianę planu miejscowego został złożony w lipcu 2021 r., natomiast dla przedmiotowego terenu został uchwalony plan zaledwie kilka miesięcy wcześniej – w maju 2021 r. Procedura planistyczna trwała od 22 lutego 2016 r. Projekt planu był przedmiotem trzykrotnego wyłożenia do publicznego wglądu, podczas którego zainteresowani mogli zapoznać się z jego ustaleniami i wnosić ewentualne uwagi. Na etapie trzech jego wyłożeń nie wpłynęła żadna uwaga dot. przedmiotowego terenu. Ponadto Miasto poniosło koszty na jego sporządzenie,
- 29) w sprawie umożliwienia rozbudowy budynku oraz likwidacji zakazu bezwzględnej ochrony istniejącego drzewostanu w rejonie ul. Św. Ducha 36 – wniosek rozpatrzono negatywnie ze względu na bezpośrednie sąsiedztwo wnioskowanego terenu ze skrzyżowaniem dróg publicznych ulic: Andrzeja, Najświętszej Marii Panny oraz

Św. Ducha i zmniejszenie powierzchni biologicznie czynnej, w tym drzewostanu w centrum Miasta,

- 30) w sprawie zmiany przeznaczenia z drogi publicznej pod zabudowę mieszkaniową jednorodzinną w rejonie ul. Jacewskiej 111 – wniosek rozpatrzono negatywnie, ponieważ wnioskowany teren usytuowany jest w jednostkach oznaczonych symbolami „028 KD” i „041 KD” z przeznaczeniem pod projektowaną drogę publiczną, będącą ważnym fragmentem układu drogowego miasta. Projektowana droga stanowi kontynuację zrealizowanego już odcinka drogi łączącej ul. Dworcową z ul. Toruńską. W założeniach projektowanego układu drogowego oś jej przebiegu pokrywa się z osią ul. Długiej,
- 31) w sprawie uniemożliwienia realizacji zabudowy mieszkaniowej wielorodzinnej, zabudowy powyżej 10 m oraz wprowadzenia ograniczenia dla parkowania na drogach publicznych przez mieszkańców zabudowy wielorodzinnej w obszarze pomiędzy ulicami: Wojska Polskiego, Macieja Wierzbńskiego i linią kolejową Chorzów Batory - Tczew – wniosek rozpatrzono negatywnie, ponieważ na wnioskowanym obszarze o powierzchni ok. 170 ha zabudowa mieszkaniowa wielorodzinna występuje w 9 miejscowych planach zagospodarowania przestrzennego. Natomiast planów, gdzie może powstać jakakolwiek zabudowa powyżej 10 m jest 13. Plany uchwalone dla tej części Miasta łączy występowanie obu funkcji mieszkaniowych: wielorodzinnej i jednorodzinnej, a także usługowej. Każda potencjalna zmiana może być podstawą roszczeń wobec Miasta, narażając je na skutki finansowe. Kwestię organizacji ruchu, w tym ograniczenie możliwości parkowania przez mieszkańców budynków wielorodzinnych na publicznych ulicach regulują przepisy odrębne i nie pozostają one w gestii planowania przestrzennego,
- 32) w sprawie zmiany maksymalnej wysokości zabudowy z 12,0 m do 15,0 m i z 3 do 4 kondygnacji nadziemnych w rejonie ul. Solankowej 13 – wniosek rozpatrzono negatywnie, ponieważ sąsiedni budynek banku posiada 2 kondygnacje nadziemne, natomiast budynek ZUS posiada 3 kondygnacje nadziemne. Dokonano wizji w terenie i ustalono, że wysokość budynku banku liczona od powierzchni terenu do gzymsu nie przekracza 12,0 m. Budynek ZUS jest budynkiem o podobnej wysokości. Umożliwienie realizacji budynku o wysokości do 15,0 m i do 4 kondygnacji nadziemnych spowodowałoby zdominowanie przez bryłę tego budynku okolicznej zabudowy – sąsiednich budynków ujętych w ewidencji zabytków,

- 33) w sprawie zmiany przeznaczenia z terenów obiektów produkcyjnych, składów i magazynów, zabudowy usługowej i mieszkaniowej jednorodzinnej na zabudowę mieszkaniową wielorodzinną z usługami w rejonie ul. Szymborskiej i Transportowca – wniosek rozpatrzono negatywnie, ponieważ wprowadzenie funkcji mieszkaniowej na wnioskowanym terenie byłoby niezgodne z zapisami studium,
- 34) w sprawie zmiany przeznaczenia terenu z publicznej zieleni parkowej na zabudowę usługową w rejonie ul. Jana Molla – wniosek rozpatrzono negatywnie, ponieważ wnioskowany teren położony jest w strefie „C” ochrony uzdrowiskowej, dla której wymagany jest ustawowy minimalny wskaźnik terenów biologicznie czynnych w wysokości 45%. Ponadto stanowi ważną część układu zieleni w przestrzeni publicznej tej części miasta. Pełni ona wiele istotnych funkcji w życiu społeczności miejskiej i przede wszystkim z tego względu nie zostanie pomniejszona,
- 35) w sprawie zmiany przeznaczenia z obiektów produkcyjnych, składów, magazynów, administracji, garaży i parkingów na zabudowę mieszkaniową oraz wyznaczenia drogi dojazdowej w rejonie ul. Szymborskiej – wniosek rozpatrzono negatywnie, ponieważ wprowadzenie funkcji mieszkaniowej na wnioskowanym terenie byłoby niezgodne z zapisami studium. Ponadto działka posiada bezpośredni dostęp do ul. Szymborskiej, dlatego też nie było konieczności wyznaczenia w planie miejscowym drogi dojazdowej,
- 36) w sprawie zmiany przeznaczenia terenu z usług zdrowia na zabudowę mieszkaniową wielorodzinną w rejonie ul. Świątokrzyskiej – wniosek rozpatrzony negatywnie, ponieważ celowe jest zachowanie obecnej struktury funkcjonalno-przestrzennej dla tej części miasta wyznaczonej w miejscowym planie zagospodarowania przestrzennego, który jest dokumentem planistycznym określającym długoterminową politykę przestrzenną Miasta. Mając na uwadze atrakcyjne położenie terenu objętego wnioskiem – w bliskiej odległości od strefy „A” ochrony uzdrowiskowej oraz w bliskiej odległości od centralnej części uzdrowiska i Parku Solankowego pożądanym jest aby na tym terenie powstały obiekty zwiększające ofertę uzdrowiskową oraz tworzące ciekawą przestrzeń miejską o charakterze uzdrowiskowym. Wnioskowana realizacja budynków mieszkalnych wielorodzinnych spowodowałaby natomiast powstanie, łącznie z istniejącymi już budynkami wielorodzinnymi, osiedla mieszkaniowego, które zdominowałoby ten obszar miasta. Ponadto plan miejscowy dla wnioskowanego terenu był już trzykrotnie zmieniany na wniosek właściciela (lata 2008, 2013 i 2020),

- 37) w sprawie zmiany przeznaczenia z zabudowy mieszkaniowej jednorodzinnej na zabudowę mieszkaniową wielorodzinną w rejonie ul. Długiej – wniosek rozpatrzony negatywnie, ponieważ wprowadzenie zabudowy wielorodzinnej na terenie przy ul. Długiej zburzyłoby założenia urbanistyczne (w tym ład przestrzenny) zabudowy mieszkaniowej jednorodzinnej w tej części miasta. Głównym przeznaczeniem terenów na wschód od ul. Długiej jest zabudowa mieszkaniowa jednorodzinna,
- 38) w sprawie zmiany przeznaczenia nieruchomości z zabudowy mieszkaniowej jednorodzinnej na zabudowę mieszkaniową wielorodzinną w rejonie ul. Szymborskiej 21 – wniosek rozpatrzony negatywnie, ponieważ Powiatowy Inspektor Nadzoru Budowlanego poinformował, że toczy się postępowanie administracyjne w sprawie stanu technicznego budynku zlokalizowanego na działce nr 16/10. Następny wniosek o zmianę planu miejscowego dla terenu został rozpatrzony pozytywnie,
- 39) w sprawie zmniejszenia minimalnej liczby miejsc do parkowania przypadających na 1 mieszkanie z 1,5 na 1 w rejonie ul. Bł. Jerzego Popiełuszki – wniosek rozpatrzony negatywnie, ponieważ wskaźnik 1,5 miejsca parkingowego na jedno mieszkanie pozwoli zapewnić odpowiednią liczbę miejsc do parkowania dla przyszłych mieszkańców tej części miasta. Ponadto w innych opracowywanych miejscowych planach zagospodarowania przestrzennego na obszarze miasta dla nowej zabudowy mieszkaniowej wielorodzinnej stosowany jest wskaźnik 1,5 miejsca parkingowego na 1 lokal mieszkalny,
- 40) w sprawie zmiany przebiegu ciągu pieszego i wyznaczenie w tym miejscu terenu zabudowy mieszkaniowej jednorodzinnej w rejonie ul. Juliusza Trzcńskiego – wniosek rozpatrzony negatywnie, ponieważ zmiana położenia projektowanego ciągu pieszego i wyznaczenie na działce nr 8/36 terenu zabudowy mieszkaniowej jednorodzinnej zmniejszyłaby powierzchnię terenu przeznaczonego pod zieleń parkową.

### **III. ANALIZA ZMIAN W ZAGOSPODAROWANIU PRZESTRZENNYM**

W Inowrocławiu, w okresie objętym analizą, w głównej mierze rozwijała się zabudowa mieszkaniowa. Na obszarze „Osiedla Uzdrowskiego” rozwój zabudowy mieszkaniowej wielorodzinnej następuje w jego południowej części w rejonie al. 800-lecia Inowrocławia oraz 59 Pułku Piechoty. Zabudowa mieszkaniowa jednorodzinna powstaje głównie w rejonie ul. Rąbińskiej.



Prężnie rozwijającym się osiedlem jest „Solno”. Zabudowa mieszkaniowa jednorodzinna rozwinęła się m.in. w rejonie ulic: Stefana Knasta, Szymborskiej oraz Aleksandry Cofty-Broniewskiej, dodatkowo w rejonie ul. Szymborskiej powstała nowa zabudowa wielorodzinna. W obszarze Osiedla „Stare Miasto” zauważalny rozwój zabudowy nastąpił m.in. w rejonie ul. Szybowcowej.

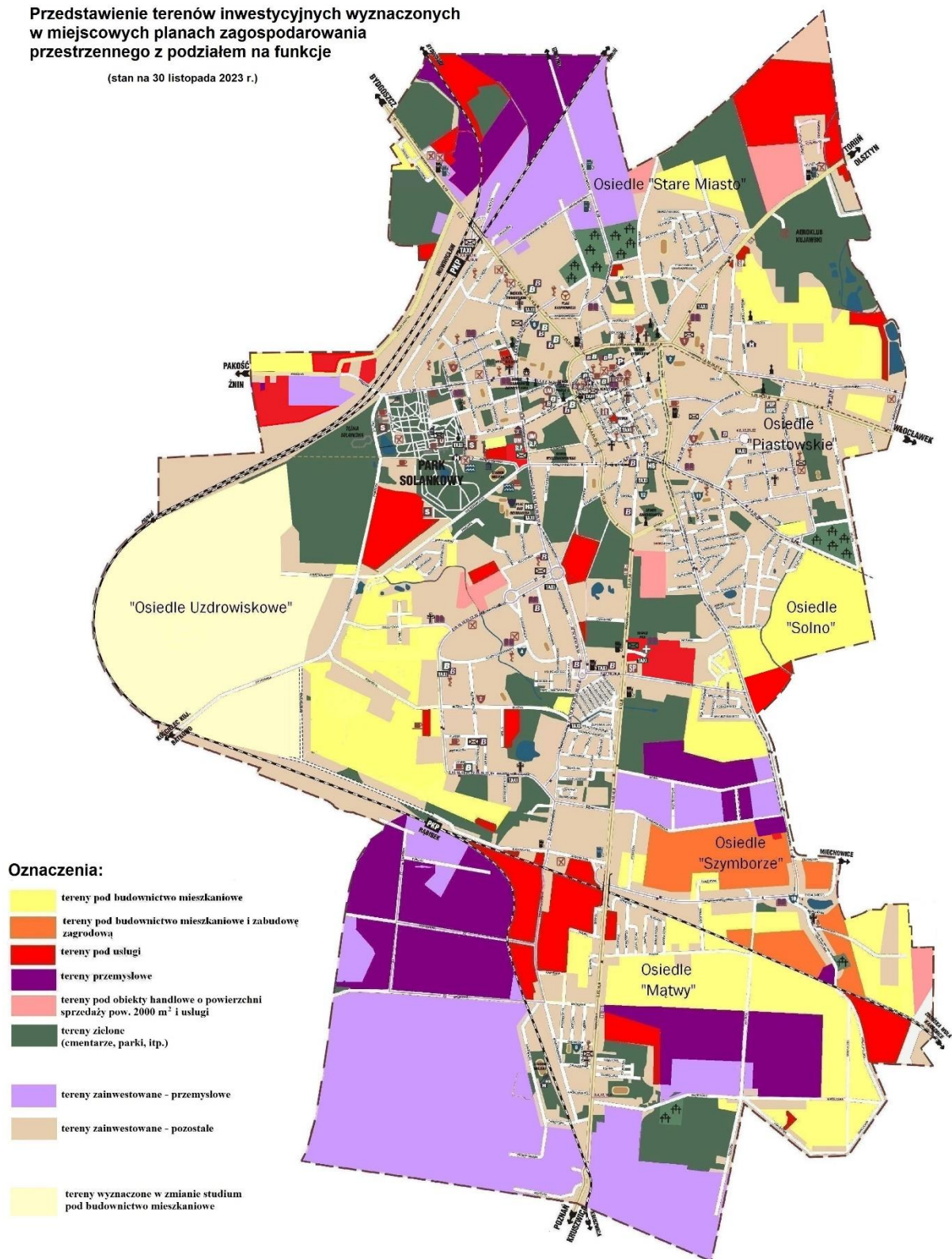
Ponadto warto zaznaczyć, że w dalszym ciągu na terenie Miasta następuje rozwój sektora usług oraz przemysłu. W obszarze Osiedla „Stare Miasto”, przy placu Jana Kasprowicza powstało centrum handlowe. Spowodowane jest to opracowaniem planów miejscowych oraz przygotowaniem infrastruktury technicznej w różnych obszarach miasta. Dzięki tym działaniom poprawiła się konkurencyjność Inowrocławia w regionie. Warto dodać, że po zakończeniu realizacji i oddaniu do użytkowania drugiego odcinka obwodnicy Inowrocławia Latkowo – Sławęcinek dodatkowo wzrosła atrakcyjność Inowrocławia.

Należy podkreślić, że następuje dalszy rozwój funkcji uzdrowiskowej miasta Inowrocławia. Zwiększana jest atrakcyjność uzdrowiskowa poprzez wzbogacanie oferty usług uzdrowiskowych, poprawę ich jakości, a także rozwój infrastruktury uzdrowiskowej. Realizowane działania przez Miasto, podnoszące atrakcyjność Uzdrowiska, wpływają również pozytywnie na rozwój usług uzdrowiskowych i okołouzdrawiskowych w sektorze prywatnym. Powoduje to wzrost konkurencyjności Inowrocławia w stosunku do innych miast uzdrowiskowych.

W stosunku do okresu objętego poprzednią analizą zmian w zagospodarowaniu przestrzennym, obejmującą lata 2014-2018, w planach miejscowych dokonywano głównie zmian przeznaczenia terenów. Zmiany te polegały w głównej mierze na dostosowaniu do obowiązujących przepisów prawnych. W wyniku zmian m.in.: umożliwiono rozwój usług zdrowia na terenie Szpitala Powiatowego, realizację zabudowy usługowej przy ul. Św. Ducha, rozszerzono możliwości rozwoju Parku Solankowego.

**Przedstawienie terenów inwestycyjnych wyznaczonych w miejscowych planach zagospodarowania przestrzennego z podziałem na funkcje**

(stan na 30 listopada 2023 r.)



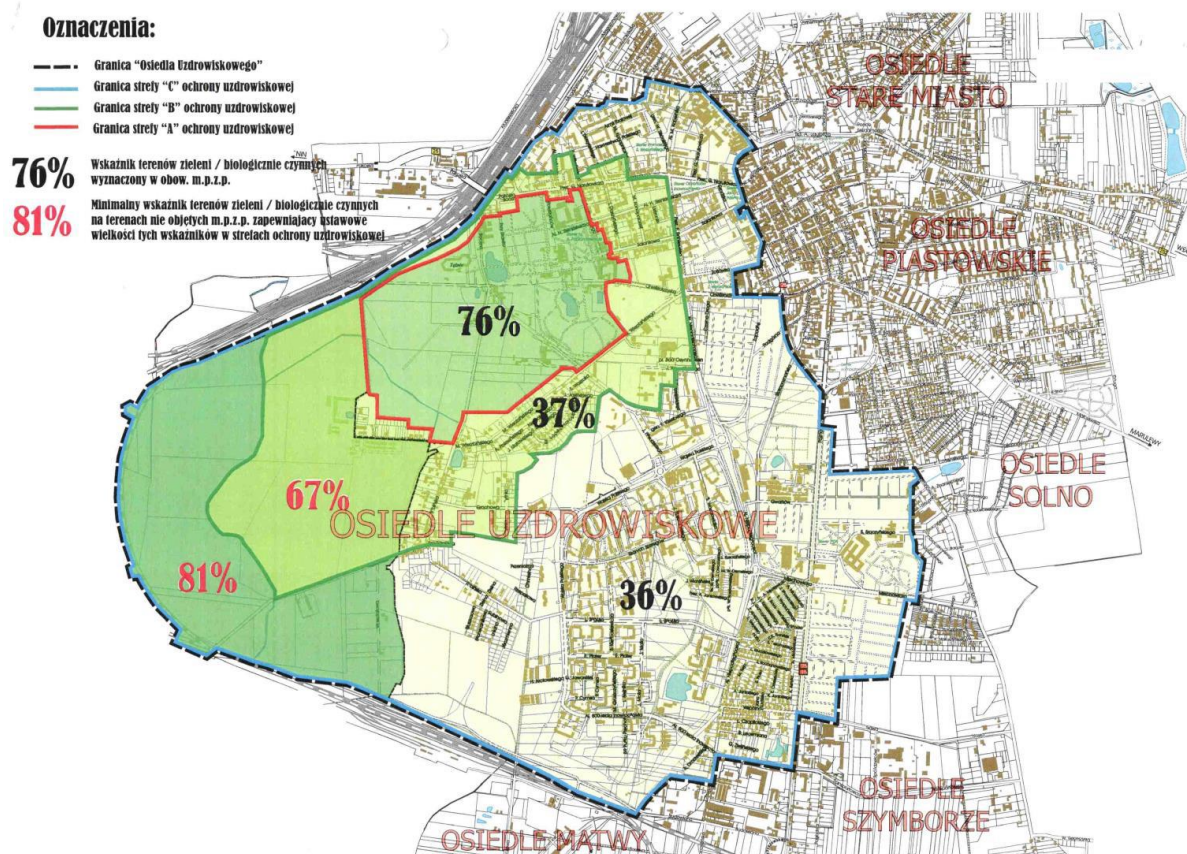
*Rys. 5. Przeznaczenie terenów niezabudowanych w miejscowych planach zagospodarowania przestrzennego.*

*Źródło: opracowanie własne na podstawie danych Urzędu Miasta Inowrocławia*

### **Analiza terenów zielonych:**

W analizie zmian w zagospodarowaniu przestrzennym Miasta Inowrocławia obejmującej lata 2010-2014 powołano się na wyniki opracowania z 2012 r. pn. *Przedstawienie istniejącego oraz omówienie dalszego zagospodarowania przestrzennego Osiedla „Uzdrowskiego”, a w szczególności strefy „A” ochrony uzdrowskiej, w oparciu o dokonaną inwentaryzację istniejących terenów zieleni z uwzględnieniem ograniczeń wynikających z przepisów ustawy „uzdrowskiej”, które są niezwykle ważne w celu wyznaczania prawidłowych wskaźników terenów zieleni i terenów biologicznie czynnych w sporządzanych planach miejscowych w celu racjonalnego wykorzystania terenów. Dlatego też, zasadne jest ich przytoczenie również w analizie obecnej.*

W analizie sprzed 9 lat (Rys. 6) wskazano, że dla strefy „A” ochrony uzdrowskiej udział terenów zieleni / biologicznie czynnych określony w planach miejscowych wynosi 75,55% i istnieje rezerwa terenów zieleni w wysokości + 10,55%. Dla strefy „B” ochrony uzdrowskiej wskazano udział terenów zieleni / biologicznie czynnych określony w planach miejscowych w wysokości ok. 37%. Aby został zachowany ustawowy wskaźnik tych terenów dla całej strefy należy zapewnić ok. 67% terenów zieleni na pozostałym obszarze nieobjętym planem miejscowym. Natomiast dla strefy „C” ochrony uzdrowskiej wskazano, że udział terenów zieleni / biologicznie czynnych określony w planach miejscowych wynosi ok. 36%. Aby został zachowany ustawowy wskaźnik tych terenów dla całej strefy konieczne jest zapewnienie ok. 81% terenów zieleni na pozostałym obszarze nieobjętym planem miejscowym.



Rys. 6. Istniejące oraz prognozowane wskaźniki terenów zieleni i terenów biologicznie czynnych na obszarze „Osiedla Uzdrawiskowego”.

Źródło: opracowanie własne z analizy zmian w zagospodarowaniu przestrzennym Miasta Inowrocławia na lata 2010-2014

Należy podkreślić, że podane wyniki tej analizy nie straciły znacząco na aktualności, ponieważ podczas sporządzania zmian planów miejscowych brana jest pod uwagę zasada niezmnieszenia wskaźników terenów biologicznie czynnych w stosunku do planów obowiązujących, z wyłączeniem sytuacji wyjątkowych, wynikających z braku możliwości zagospodarowania terenu ze względu na istniejącą już zabudowę.

W związku z powyższym, ponownie wskazuje się na konieczność utrzymania tej zasady. Ponadto, ze względu na fakt, iż powyższa analiza sporządzona była w 2012 r. zaleca się przeprowadzenie jej aktualizacji, aby potwierdzić prawidłowość prowadzonych działań planistycznych. Aktualizacja ta może odbyć się w ramach prac nad planem ogólnym.

## IV. ANALIZA DECYZJI O WARUNKACH ZABUDOWY I ZAGOSPODAROWANIA TERENU

W przypadku braku planu miejscowego warunki zabudowy określa się w drodze decyzji o warunkach zabudowy i zagospodarowania terenu, przy czym:

- 1) sposób zagospodarowania terenu i warunki zabudowy dla innych inwestycji ustala się w drodze decyzji o warunkach zabudowy,
- 2) lokalizację inwestycji celu publicznego ustala się w drodze decyzji o lokalizacji inwestycji celu publicznego.

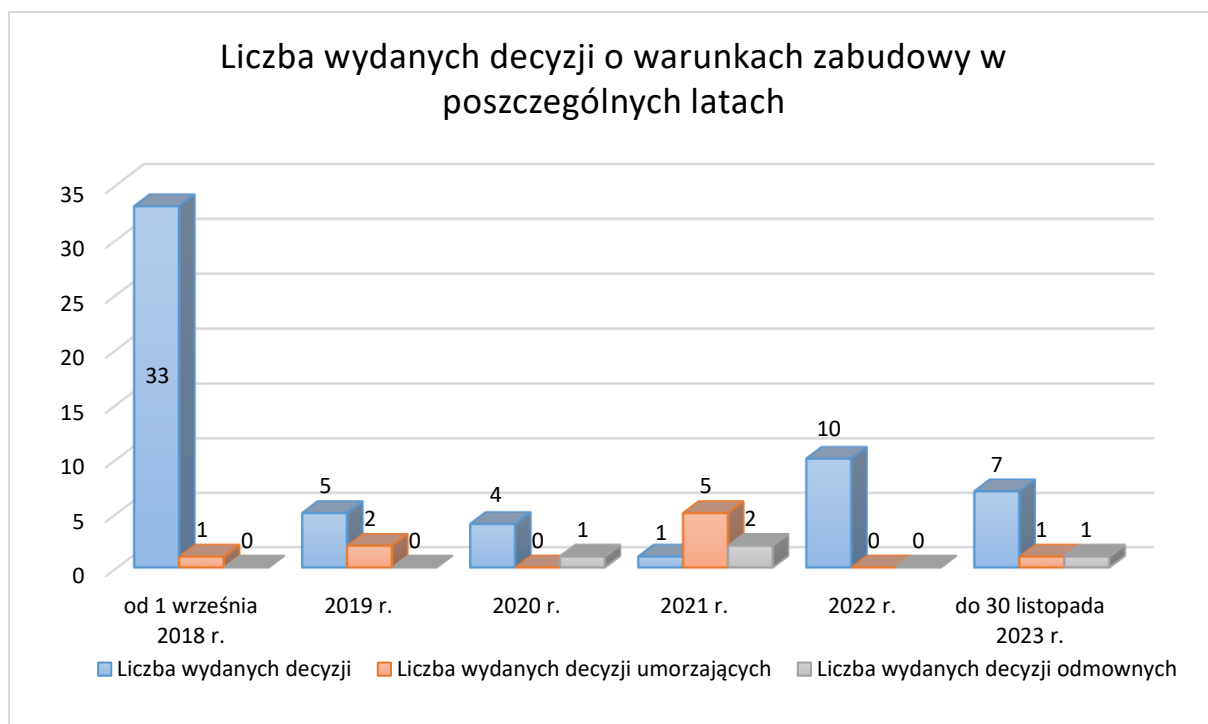
### 1. Decyzje o warunkach zabudowy

W okresie od 1 września 2018 r. do 30 listopada 2023 r. Prezydent Miasta Inowrocławia wydał 73 decyzje ustalające warunki zabudowy na terenach gdzie nie obowiązują plany miejscowe. Liczba wydanych decyzji w poszczególnych latach, jak również w odniesieniu do funkcji terenu przedstawia Tab. 3 i 4 oraz Rys. 7.

Tab. 3. Liczba decyzji o warunkach zabudowy wydanych w poszczególnych latach 2018-2023.

<b>Rok</b>	<b>Liczba wydanych decyzji</b>	<b>Liczba wydanych decyzji umarzających</b>	<b>Liczba wydanych decyzji odmownych</b>
od 01.09.2018	34	1	0
2019	7	1	1
2020	7	0	3
2021	6	3	2
2022	10	0	0
do 30.11.2023	9	2	1
<b>Razem:</b>	<b>73</b>	<b>7</b>	<b>7</b>

Źródło: opracowanie własne na podstawie danych Urzędu Miasta Inowrocławia.



Rys. 7. Liczba wydanych decyzji o warunkach zabudowy w latach 2014-2018.

Źródło: opracowanie własne na podstawie danych Urzędu Miasta Inowrocławia.

Tab. 4. Liczba decyzji o warunkach zabudowy wydanych w latach 2014-2018, według funkcji terenu.

FUNKCJA TERENU	LICZBA DECYZJI WYDANYCH W LATACH						RAZEM
	2018	2019	2020	2021	2022	2023	
zabudowa mieszkaniowa jednorodzinna, w tym uzupełniająca	33	3 (1 decyzja umarządzająca)	3 (1 decyzja odmowna)	5 (3 decyzje umarządzające, 1 decyzja odmowna)	5	3 (1 decyzja umarządzająca)	52
zabudowa mieszkaniowo-usługowa	----	----	----	----	----	----	0
zabudowa gospodarcza lub garażowa	----	----	1	----	2	3	6
zabudowa usługowa (w tym. handlowa i magazynowa)	1 (1 decyzja umarządzająca)	2	1	1 (1 decyzja odmowna)	3	1	9
zabudowa produkcyjno-usługowa	----	----	----	2 (2 decyzje umarządzające)	----	----	2
infrastruktura techniczna i drogowa	----	2 (1 decyzja umarządzająca)	----	----	----	2 (1 decyzja odmowna)	4

Źródło: opracowanie własne na podstawie danych Urzędu Miasta Inowrocławia.

Z analizy wynika, iż na terenie Miasta wydano najwięcej decyzji dotyczących zabudowy mieszkaniowej jednorodzinnej, w zakresie realizacji nowej zabudowy.

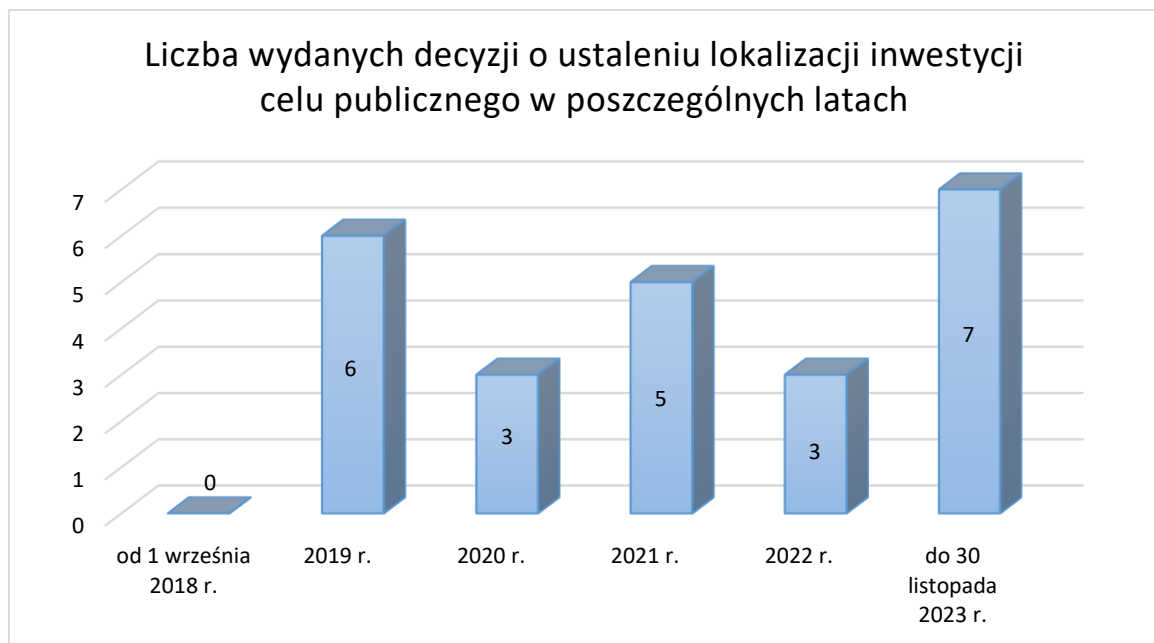
## 2. Decyzje o ustaleniu lokalizacji inwestycji celu publicznego

W okresie od 1 września 2018 r. do 30 listopada 2023 r. Prezydent Miasta Inowrocławia wydał 24 decyzje ustalające lokalizację inwestycji celu publicznego. Liczba wydanych decyzji w poszczególnych latach, jak również w odniesieniu do funkcji terenu przedstawia Tab. 5 i 6 oraz Rys. 8.

Tab. 5. Liczba decyzji o ustaleniu lokalizacji inwestycji celu publicznego wydanych w poszczególnych latach 2018-2023.

Rok	Liczba wydanych decyzji
od 01.09.2018	0
2019	6
2020	3
2021	5
2022	3
do 30.11.2023	7
<b>Razem:</b>	<b>24</b>

Źródło: opracowanie własne na podstawie danych Urzędu Miasta Inowrocławia.



Rys. 8. Liczba wydanych decyzji o ustaleniu lokalizacji inwestycji celu publicznego w latach 2018-2023.

Źródło: opracowanie własne na podstawie danych Urzędu Miasta Inowrocławia.

Tab. 6. Liczba decyzji o lokalizacji inwestycji celu publicznego wydanych w latach 2014-2018, według rodzaju inwestycji.

FUNKCJA TERENU	LICZBA DECYZJI WYDANYCH W LATACH						RAZEM
	2018	2019	2020	2021	2022	2023	
infrastruktura techniczna	----	4	3	4	3	1	15
infrastruktura drogowa	----	----	----	----	----	2	2
obiekty użyteczności publicznej	----	1	----	1	----	4	6
zieleń publiczna	----	----	----	----	----	----	----
łącznie publiczna	----	1	----	----	----	----	1

Źródło: opracowanie własne na podstawie danych Urzędu Miasta Inowrocławia.

Przedstawione dane wskazują, że w Inowrocławiu wzrosła łączna ilość wydawanych decyzji o warunkach zabudowy oraz o ustaleniu lokalizacji inwestycji celu publicznego. Liczba wydanych decyzji o warunkach zabudowy, wzrosła w stosunku do poprzedniej analizy m.in. ze względu na dalszy rozwój zabudowy w rejonie ul. Warsztatowej. To głównie w tym rejonie zostały wydane decyzje. Stosunkowo niska liczba wydanych decyzji o warunkach zabudowy oraz o ustaleniu lokalizacji inwestycji celu publicznego spowodowana jest faktem, że aż 86,4% powierzchni Miasta pokryta jest obowiązującymi planami miejscowymi.

## V. ANALIZA WYDATKÓW I DOCHODÓW ZWIĄZANYCH Z PLANOWANIEM PRZESTRZENNYM

Uchwalone plany miejscowe stanowią również podstawę do pobierania jednorazowej opłaty, tzw. opłaty planistycznej, która naliczana jest w terminie 5 lat od dnia, w którym plan miejscowy albo jego zmiana stały się obowiązujące.

W przypadku, gdy w związku z uchwaleniem planu miejscowego lub jego zmianą wartość nieruchomości wzrosła, a właściciel lub użytkownik wieczysty zbywa tę nieruchomość, to Prezydent Miasta pobiera jednorazową opłatę ustaloną w planie miejscowym, określoną w stosunku procentowym do wzrostu wartości nieruchomości. Opłata ta jest dochodem własnym gminy.

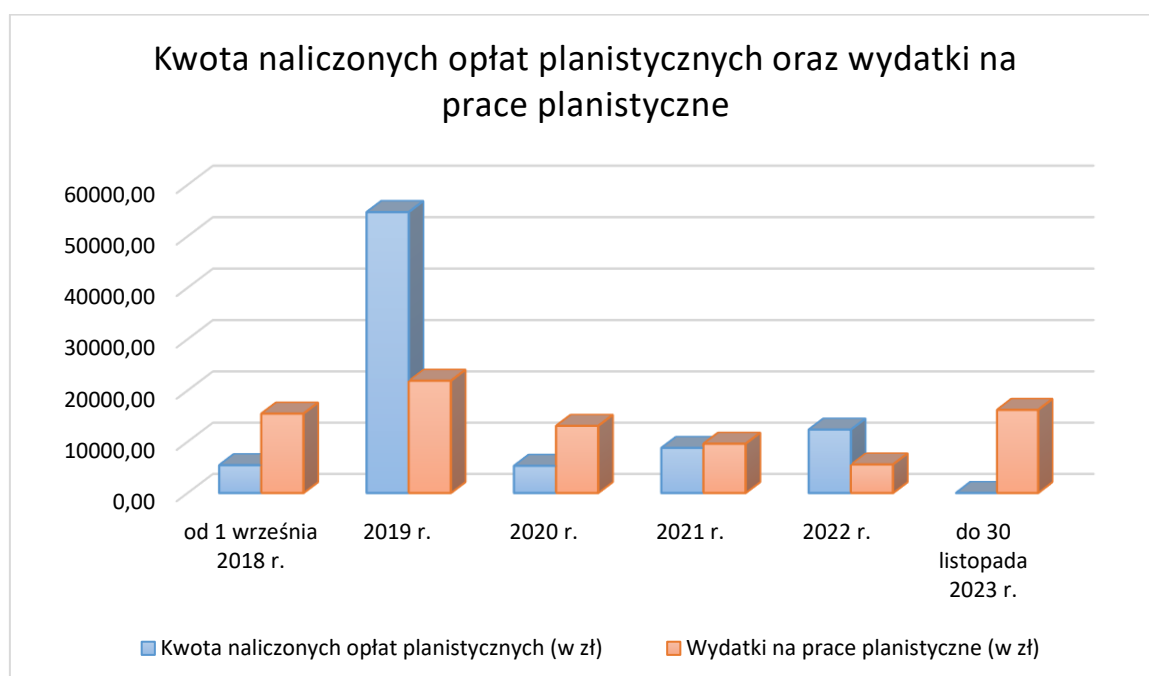


Tab. 7. Kwota naliczonych opłat planistycznych oraz wydatki poniesione na prace planistyczne w latach 2018-2023.

Rok	Kwota naliczonych opłat planistycznych (w zł)	Wydatki na prace planistyczne (w zł)
od 01.09.2018	5 430,60	15 480,00
2019	54 699,14	21 897,44
2020	5 300,60	13 100,00
2021	8 795,70	9 610,00
2022	12 370,80	5 570,00
do 30.11.2023	0	16 210,00
<b>Razem:</b>	<b>86 596,84</b>	<b>71 867,44</b>

Źródło: opracowanie własne na podstawie danych Urzędu Miasta Inowrocławia.

Łączna kwota naliczonych opłat z tego tytułu w latach 2018-2023 (Tab. 7 i Rys. 9) wyniosła 86 596,84 zł. Natomiast na opracowanie planów miejscowych w tym samym okresie, Miasto wydało 71867,44 zł. Z powyższych danych wynika, że w latach 2018-2023 wpływy do budżetu gminy z tytułu naliczania opłat planistycznych były większe niż wydatki poniesione na realizację nowych opracowań planistycznych.



Rys. 9. Kwota naliczonych opłat planistycznych i wydatki na prace planistyczne w latach 2018-2023.

Źródło: opracowanie własne na podstawie danych Urzędu Miasta Inowrocławia.

Sukcesywnie są obniżane koszty sporządzania planów miejscowych. Jest to możliwe dzięki ich opracowywaniu przez Wydział Gospodarki Przestrzennej i Nieruchomości. Wówczas ponoszone są koszty wyłącznie na opracowania branżowe takie jak:

- prognozy oddziaływania na środowisko,
- prognozy skutków finansowych,
- opracowania ekofizjograficzne.

## **VI. OCENA AKTUALNOŚCI OPRACOWAŃ PLANISTYCZNYCH**

### **1. Ocena aktualności studium uwarunkowań i kierunków zagospodarowania przestrzennego oraz planu ogólnego**

Studium uwarunkowań i kierunków zagospodarowania przestrzennego Miasta Inowrocławia zostało podjęte uchwałą nr XXIV/350/08 Rady Miejskiej Inowrocławia z dnia 29 października 2008 r. w sprawie uchwalenia zmiany studium uwarunkowań i kierunków zagospodarowania przestrzennego Miasta Inowrocław. Rada Miejska Inowrocławia uchwałą nr XXXIII/387/2017 z dnia 23 października 2017 r. w sprawie sporządzenia studium uwarunkowań i kierunków zagospodarowania przestrzennego Miasta Inowrocławia przystąpiła do jego zmiany.

Uchwałą nr XLV/535/2018 r. z dnia 8 października 2018 r. w sprawie oceny aktualności studium uwarunkowań i kierunków zagospodarowania przestrzennego oraz miejscowych planów zagospodarowania przestrzennego Miasta Inowrocławia Rada Miejska Inowrocławia potwierdziła konieczność kontynuacji procedury sporządzenia nowego studium.

Dla trwających prac planistycznych nad projektem studium, w wyniku wejścia w życie dnia 24 września 2023 r. ustawy z dnia 7 lipca 2023 r. *o zmianie ustawy o planowaniu i zagospodarowaniu przestrzennym oraz niektórych innych ustaw* (Dz. U. poz. 1688), przestały mieć zastosowanie dotychczasowe przepisy. Jedną z głównych zmian wprowadzonych reformą planowania przestrzennego jest zastąpienie studium uwarunkowań i kierunków zagospodarowania przestrzennego gminy nowym dokumentem planistycznym jakim jest plan ogólny.

Mając na uwadze art. 65 ust.2 pkt 1 ww. ustawy brak jest podstaw do kontynuacji procedury opracowania studium, ponieważ nie wystąpiono o opinie i uzgodnienia projektu studium do organów ustawowo określonych.

Obowiązujące studia uwarunkowań i kierunków zagospodarowania przestrzennego zachowują moc do dnia wejścia w życie planu ogólnego gminy, jednak nie dłużej niż do końca 2025 roku.

W dotychczasowym brzmieniu art. 32 ustawy z dnia 27 marca 2003 r. *o planowaniu i zagospodarowaniu przestrzennym* analiza dotyczyła oceny aktualności studium które zgodnie z nową treścią ww. przepisu zastąpione zostało planem ogólnym. Jednakże ze względu na fakt, że „Analiza zmian w zagospodarowaniu przestrzennym Miasta Inowrocławia” dotyczy lat 2018-2023, czyli okresu, w którym obowiązywały przepisy ustawy uwzględniające ocenę aktualności studium uwarunkowań i kierunków zagospodarowania przestrzennego studium przeprowadzono jego ocenę.

W wyniku dokonanej analizy stwierdzono, że z uwagi na zmiany niektórych ustaw, ustalenia zmiany studium stały się częściowo nieaktualne.

Zmiana ustawy z dnia 28 lipca 2005 r. o lecznictwie uzdrowiskowym, uzdrowiskach i obszarach ochrony uzdrowiskowej oraz o gminach uzdrowiskowych wprowadziła korektę minimalnych wskaźników terenów zieleni i biologicznie czynnych – wskaźnik terenów zieleni został zmniejszony w strefie „A” ochrony uzdrowiskowej z 75% do 65%, w strefie „B” ochrony uzdrowiskowej z 55% do 50% oraz dla strefy „C” ochrony uzdrowiskowej został wyznaczony wskaźnik terenów biologicznie czynnych w wysokości 45%. W związku z wyznaczeniem na terenie Miasta terenów i obszarów górniczych „INOWROCLAW I” w rejonie ul. Miechowickiej oraz „INOWROCLAW II” w rejonie ul. Rąbińskiej celowym jest wprowadzenie obszaru kopalin do zapisów studium. Ustawa z dnia 9 czerwca 2011 r. – Prawo geologiczne i górnicze wskazywała o obowiązku wprowadzenia do studium tych informacji. Ustawa z dnia 24 kwietnia 2015 r. o zmianie niektórych ustaw w związku ze wzmocnieniem narzędzi ochrony krajobrazu obliguje do wykonania dodatkowych analiz do studium. Natomiast ustawa z dnia 9 października 2015 r. o rewitalizacji wprowadziła m.in. konieczność dokonywania bilansu terenów przeznaczonych pod zabudowę.

Obowiązująca zmiana studium jest dokumentem ogólnym, który stwarzając nieprzekraczalne ramy dla swobody planowania przestrzennego na terenie Miasta pozwala na maksymalne uwzględnienie warunków i potrzeb lokalnych przy tworzeniu regulacji planów miejscowych. Zapisy zmiany studium zabezpieczają możliwość rozwoju Miasta, poprzez wskazanie terenów przeznaczonych pod najważniejsze dla Miasta funkcje: mieszkalnictwo, handel, usługi, przemysł oraz usługi z handlem o powierzchni sprzedaży powyżej 2000 m<sup>2</sup>. W razie szybkiego rozwoju jednej z dominujących w mieście funkcji, forma zapisów studium gwarantuje możliwość realizacji zamierzeń inwestycyjnych.

W wyniku dokonanej analizy należy stwierdzić, iż w studium wymagane byłyby zmiany w następującym zakresie:

- 1) w południowo-wschodniej części Miasta, w rejonie ul. Kujawskiej, należałoby zmienić zapisy uniemożliwiające wyznaczenie zabudowy, która jest obecnie dopuszczona wyłącznie w przypadku likwidacji gazociągu i obwodnicy,
- 2) należałoby uściślić zapisy w zakresie granic terenów zamkniętych wyznaczonych przez Ministra Infrastruktury i Rozwoju, przez które przebiegają linie kolejowe oraz wyznaczonych przez Ministra Obrony Narodowej terenów zamkniętych w resorcie obrony narodowej,
- 3) należałoby uogólnić zbyt dokładne ustalenia dla poszczególnych terenów (drobne usługi włączyć do większych terenów, które wyznaczają tę funkcję),
- 4) na terenach przeznaczonych pod rzemiosło należałoby wprowadzić alternatywnie mieszkalnictwo.

W związku z brakiem prawnych możliwości kontynuacji prac nad zmianą studium oraz obowiązkiem opracowania planu ogólnego, to w tym dokumencie zawarte zostaną bieżące uwarunkowania rozwoju przestrzennego wynikające z analizy uwarunkowań istniejącego zagospodarowania oraz potrzeb rozwojowych Miasta.

## **2. Ocena aktualności miejscowych planów zagospodarowania przestrzennego**

Na obszarze Miasta Inowrocławia w 2013 r. wyznaczono tereny i obszary górnicze – złoża wód leczniczych, w związku z czym zasadne jest uwzględnienie ich w planach miejscowych. Dlatego też, celowe jest opracowanie w tym zakresie zmian następujących planów miejscowych:

- 1) w obrębie ulic: Al. Mikołaja Kopernika, Prezydenta Franklina D. Roosevelta, al. Niepodległości, Miechowickiej, Poznańskiej, Górniczej, Szymborskiej, Andrzeja, Św. Ducha, Średniej, Bpa Antoniego Laubitza, Dworcowej (uchwała nr VII/89/99 Rady Miejskiej Inowrocławia z dnia 25 marca 1999 r., Dz. Urz. Woj. Kujawsko-Pomorskiego Nr 51, poz. 447),
- 2) dzielnica lecznictwa uzdrowiskowego i Parku Solankowego obejmująca teren w rejonie ulic: Prezydenta Franklina D. Roosevelta, Macieja Wierzbińskiego, Rąbińskiej i Prezydenta Gabriela Narutowicza (uchwała nr XV/175/99 Rady Miejskiej

Inowrocławia z dnia 26 listopada 1999 r., Dz. Urz. Woj. Kujawsko-Pomorskiego z 2000 r. Nr 21, poz. 150),

- 3) w obrębie ulic: Poznańskiej, Szymborskiej, Miechowickiej, Różanej, Ewy Szelburg-Zarembiny, Marii Kownackiej, Jana Brzechwy, Janiny Porazińskiej, Marcina Szancera i Kornela Makuszyńskiego (uchwała nr XIX/259/00 Rady Miejskiej Inowrocławia z dnia 25 lutego 2000 r., Dz. Urz. Woj. Kujawsko-Pomorskiego Nr 67, poz. 534),
- 4) pomiędzy al. Niepodległości i ul. Poznańską – przebicie Górnicza /al. Niepodległości (uchwała nr XLIX/690/2002 Rady Miejskiej Inowrocławia z dnia 20 września 2002 r., Dz. Urz. Woj. Kujawsko-Pomorskiego Nr 117, poz. 2404),
- 5) w rejonie ulic: Szymborskiej, Marulewskiej, Górnicy (uchwała nr XXV/320/2004 Rady Miejskiej Inowrocławia z dnia 22 października 2004 r., Dz. Urz. Woj. Kujawsko-Pomorskiego Nr 138, poz. 2889),
- 6) terenu położonego w obrębie al. Niepodległości oraz ulic: Szarych Szeregów, Wojska Polskiego, Gen. Franciszka Kleeberga i Macieja Wierzbńskiego (uchwała nr XLIV/548/2006 Rady Miejskiej Inowrocławia z dnia 30 czerwca 2006 r., Dz. Urz. Woj. Kujawsko-Pomorskiego Nr 119, poz. 1744),
- 7) sporządzenie oraz zmiana miejscowego planu zagospodarowania przestrzennego w rejonie ulic: Poznańskiej, Transportowca, Szymborskiej, Miechowickiej i Nowej oraz przy ul. Ewy Szelburg-Zarembiny (uchwała nr XII/178/07 Rady Miejskiej Inowrocławia z dnia 22 listopada 2007 r., Dz. Urz. Woj. Kujawsko-Pomorskiego z 2008 r. Nr 96, poz. 1538),
- 8) zmiany miejscowych planów zagospodarowania przestrzennego na dziesięciu terenach w rejonach ulic: Wojska Polskiego; Józefa Chociszewskiego i Marii Skłodowskiej-Curie; Okrężnej i Magazynowej; Szybowcowej; Lucjana Grabskiego i Dubienka; Miechowickiej; Jacewskiej; Solankowej i Stanisława Staszica; Solankowej i 6 Stycznia oraz Poznańskiej, Świętokrzyskiej i Bolesława Jaśkowskiego (uchwała nr XXVI/368/2008 Rady Miejskiej Inowrocławia z dnia 26 listopada 2008 r., Dz. Urz. Woj. Kujawsko-Pomorskiego z 2009 r. Nr 25, poz. 487),
- 9) sporządzenie oraz zmiana miejscowego planu zagospodarowania przestrzennego dla terenu położonego w obszarze ulic: Solna, Poznańska, Szymborska (uchwała nr XXXVI/515/2009 Rady Miejskiej Inowrocławia z dnia 30 września 2009 r., Dz. Urz. Woj. Kujawsko-Pomorskiego Nr 141, poz. 2598),

10) w rejonie ul. Miechowskiej (uchwała nr XIX/253/2012 Rady Miejskiej Inowrocławia z dnia 23 lutego 2012 r., Dz. Urz. Woj. Kujawsko-Pomorskiego poz. 538).

W wyniku przeprowadzonej analizy należy uznać, że obowiązujące plany miejscowe są aktualne z wyłączeniem wyżej wymienionych.

## **VII. PROGNOZA ZMIAN W ZAGOSPODAROWANIU PRZESTRZENNYM**

Dla niżej wskazanych terenów Miasto nie posiada obowiązujących planów miejscowych:

- 1) zachodni obszar „Osiedla Uzdrowskiego”,
- 2) centrum Osiedla „Mątwy”,
- 3) w rejonie ul. Kujawskiej.

Odnośnie obszaru wskazanego w pkt 1 należy wskazać, że zgodnie z obowiązującymi przepisami występuje obowiązek uchwalenia planu miejscowego wyłącznie dla strefy "A" ochrony uzdrowskiej. Mając na uwadze obowiązujące przepisy oraz fakt, iż teren ten zlokalizowany jest poza strefą „A” ochrony uzdrowskiej, zasadnym jest traktowanie go jako rezerwy terenowej z przeznaczeniem pod zabudowę. Dlatego też, nie wskazuje się konieczności opracowania dla niego, w najbliższym horyzoncie czasowym, planu miejscowego.

Odnośnie obszaru wymienionego w pkt 2 Rada Miejska Inowrocławia 4 czerwca 2018 r. uchwałą XLI/487/2018 przystąpiła do sporządzenia miejscowego planu zagospodarowania przestrzennego (etap prac planistycznych jest opisany w niniejszej analizie w rozdziale II.3.3. pkt 2).

Odnośnie obszaru wymienionego w pkt 3 należy podkreślić, że odstąpiono od opracowania planu miejscowego dla tego terenu, ponieważ zapisy studium uniemożliwiły przyjęcie ustaleń jego optymalnego zagospodarowania. Dlatego też, wskazuje się zasadność przystąpienia do opracowania planu miejscowego dla tego obszaru po opracowaniu planu ogólnego, który zastąpi dotychczas obowiązującą zmianę studium.

Aktem prawnym dającym również podstawy do prognozowania potrzeby dokonania zmian obowiązujących planów miejscowych jest ustawa z dnia 9 czerwca 2011 r. Prawo geologiczne i górnicze. Celem opracowania zmian będzie między innymi dostosowanie zapisów planu miejscowego do przepisów ustaw, a także do przebiegu nowych granic stref ochrony uzdrowskiej oraz obszarów i terenów górniczych.

Podsumowując można wskazać, że stopień zaawansowania prac planistycznych daje podstawy do oceny Inowrocławia jako Miasta przyjaznego dla inwestorów. Analizy dokonano z uwzględnieniem przewidywanych uwarunkowań przestrzennych i prawnych.

## **VIII. WIELOLETNI PROGRAM SPORZĄDZANIA MIEJSCOWYCH PLANÓW ZAGOSPODAROWANIA PRZESTRZENNEGO (na lata 2023-2028)**

Termin wykonania i obszar planów miejscowych:

- obecnie realizowane zmiany planów miejscowych zostały szczegółowo opisane w niniejszej analizie,
- przystąpienie do opracowania miejscowego planu zagospodarowania przestrzennego dla obszaru zlokalizowanego w południowo-wschodniej części Inowrocławia w rejonie ul. Kujawskiej – w przypadku opracowania planu ogólnego,
- przystąpienie do opracowania zmiany planów miejscowych wymienionych w rozdziale VI.2 w zakresie terenów i obszarów górniczych – sukcesywna kontynuacja zmian planów miejscowych w tym zakresie, wskazana w analizie z 2018 roku.

Ponadto należy wskazać, że mogą być konieczne kolejne opracowania zmiany planów miejscowych ze względu na wnioski właścicieli terenów, a także wskutek zmieniających się przepisów prawa, dokumentów nadrzędnych, planu zagospodarowania województwa, strategii, planu ogólnego. Dlatego, w chwili obecnej nie można określić szczegółowego zakresu zmian planów miejscowych, tym bardziej terminu ich wykonania.

**WOJCIECH PINIEWSKI**

**pełniący funkcję  
Prezydenta Miasta Inowrocławia**

## Uzasadnienie do uchwały Nr LXXVIII/676/2024

Rady Miejskiej Inowrocławia

z dnia 29 stycznia 2024 r.

Zgodnie z art. 32 ust. 1 ustawy z dnia 27 marca 2003 r. o planowaniu i zagospodarowaniu przestrzennym (Dz. U. z 2023 r. poz. 977, z późn. zm.), w celu oceny aktualności planu ogólnego i miejscowych planów zagospodarowania przestrzennego prezydent miasta dokonuje analizy zmian w zagospodarowaniu przestrzennym gminy, ocenia postępy w opracowywaniu planów miejscowych i opracowuje wieloletnie programy ich sporządzania, z uwzględnieniem decyzji o warunkach zabudowy i zagospodarowania terenu oraz wniosków w sprawie sporządzenia lub zmiany planu miejscowego lub planu ogólnego. Zgodnie z art. 64 ust. 2 ustawy z dnia 7 lipca 2023 r. o zmianie ustawy o planowaniu i zagospodarowaniu przestrzennym oraz niektórych innych ustaw (Dz. U. z 2023 r. poz. 1688) do dnia wejścia w życie planu ogólnego gminy przez plan ogólny gminy należy rozumieć studium uwarunkowań i kierunków zagospodarowania przestrzennego gminy.

W myśl art. 32 ust. 2 ustawy o planowaniu i zagospodarowaniu przestrzennym prezydent miasta przekazuje radzie gminy wyniki analiz, po uzyskaniu opinii gminnej komisji urbanistyczno-architektonicznej, co najmniej raz w czasie kadencji rady. Rada gminy podejmuje uchwałę w sprawie aktualności planu ogólnego i planów miejscowych, biorąc pod uwagę w szczególności ich zgodność z wymogami ustawy o planowaniu i zagospodarowaniu przestrzennym. W przypadku gdy zachodzi konieczność zmiany planu ogólnego albo planu miejscowego, rada podejmuje uchwałę o przystąpieniu do ich zmiany.

Prezydent Miasta Inowrocławia dokonał analizy zmian w zagospodarowaniu przestrzennym Miasta Inowrocławia, oceny postępów w opracowywaniu planów miejscowych i opracował wieloletni program ich sporządzania. Analiza ta została pozytywnie zaopiniowana przez Miejską Komisję Urbanistyczno-Archiitektoniczną w Inowrocławiu.

Po zapoznaniu się z wynikami „Analizy zmian w zagospodarowaniu przestrzennym Miasta Inowrocławia” przedstawionej przez Prezydenta Miasta Inowrocławia należy uznać, że: zasadne jest odstąpienie od kontynuacji procedury sporządzenia studium uwarunkowań i kierunków zagospodarowania przestrzennego Miasta Inowrocławia, zainicjowanej uchwałą nr XXXIII/387/2017 Rady Miejskiej Inowrocławia z dnia 23 października 2017 r. i przystąpienie do sporządzenia planu ogólnego, a miejscowe plany zagospodarowania przestrzennego są aktualne w zakresie wynikającym z opracowania tej analizy. Jednocześnie przyjmuje się do realizacji wieloletni program sporządzania miejscowych planów zagospodarowania przestrzennego i dopuszcza się przystąpienie do sporządzenia lub zmiany obowiązujących miejscowych planów zagospodarowania przestrzennego, których opracowanie wynikać będzie z uzasadnionych potrzeb, zamierzeń inwestycyjnych, zmian przepisów prawa, dokumentów nadrzędnych, planu zagospodarowania województwa, strategii, planu ogólnego.



Wywołanie uchwały jest uzasadnione.

Przewodniczący Rady Miejskiej Inowrocławia

**Tomasz Marcinkowski**