



ZAKŁAD USŁUGOWO - PROJEKTOWY "AS" HANNA SOBICZEWSKA

ul. Polna 6/17
REGON 093156445

86-100 Świecie
NIP 559-100-77-22

www.as-hs.pl
filip@as-hs.pl

(52) 33-13-849
663-728-218

Stadium:	PROJEKT WYKONAWCZY TYMCZASOWA ORGANIZACJA RUCHU									
Inwestycja:	ROZBUDOWA ULICY JANA III SOBIESKIEGO WRAZ Z REMONTEM ULICY STEFANA BATOREGO W INOWROCŁAWIU									
Branża:	DROGOWA									
Inwestor:	Miasto Inowrocław, ul. F. D. Roosevelta 36, 88-100 Inowrocław									
Umowa:	nr WIR/27/2015									
	Imię i nazwisko:				Specjalność:		Nr uprawnień:		Podpis:	
Projektant:	mgr inż. Filip Sobiczewski				drogowa		POM/0298/PWOD/09			
Egzemplarz:	1	2	3	4	5	6	7	8	9	10
Załącznik	1	2	3	4	5	6	7	8	9	10

maj 2016 r.

Rozwiązania zawarte w niniejszym opracowaniu podlegają ochronie prawa autorskiego i mogą być powielane oraz udostępniane osobom trzecim jedynie przez Zamawiającego w zakresie określonym w umowie o przeniesienie praw autorskich lub na podstawie pisemnego zezwolenia w/w Zakładu z zastrzeżeniem wszelkich skutków prawnych.

SPIS ZAŁĄCZNIKÓW:

- 1. *OPIS TECHNICZNY***
- 2. *UZGODNIENIA***
- 3. *RYSUNKI***

1. OPIS TECHNICZNY

OPIS TECHNICZNY

do projektu tymczasowej organizacji ruchu:

Rozbudowa ul. Jana III Sobieskiego **wraz z remontem ul. Stefana Batorego w Inowrocławiu**

I PRZEDMIOT INWESTYCJI

Przedmiotem opracowania jest projekt wykonawczy tymczasowej organizacji ruchu wykonany w ramach zadania rozbudowy ulicy Sobieskiego (droga gminna nr 151273C) wraz z remontem ulicy Batorego (droga gminna nr 151372C) w Inowrocławiu pomiędzy ulicami Marulewską (droga powiatowa nr 3407C), Szymborską i Kasztanową (droga gminna nr 151283C). Długość odcinka ul. Sobieskiego objętego rozbudową wynosi 244,7 mb, natomiast długość remontowanego odcinka ul. Batorego - 144,0 m.

II PODSTAWA OPRACOWANIA

1. Umowa z Inwestorem – Miasto Inowrocław, ul. Prezydenta F. Roosevelta 36, 88-100 Inowrocław
2. Mapa do celów projektowych w skali 1:500
3. Ustawa z dnia 20 czerwca 1997 r. Prawo o ruchu drogowym (Dz. U. z 1997 r. Nr 98, poz. 602 z późniejszymi zmianami)
4. Rozporządzenie Ministrów Infrastruktury oraz Spraw Wewnętrznych z dnia 31 lipca 2002 r. w sprawie znaków i sygnałów drogowych (Dz. U. z 12 października 2002 r. Nr 170 poz. 1393 z późniejszymi zmianami)
5. Rozporządzenie Ministra Infrastruktury z dnia 23 września 2003 r. w sprawie szczegółowych warunków zarządzania ruchem na drogach (Dz. U. z 2003 r. Nr 176 poz. 1729)
6. Rozporządzenie Ministra Transportu i Gospodarki Morskiej z dnia 10 października 2000 r. w sprawie szczegółowych warunków zarządzania ruchem na drogach (Dz. U. z 2000 r. Nr 90 poz. 1006)
7. Załączniki do Rozporządzenia Ministra Infrastruktury z dnia 3 lipca 2003 r. w sprawie szczegółowych warunków technicznych dla znaków i sygnałów drogowych oraz urządzeń bezpieczeństwa ruchu drogowego i warunków ich umieszczania na drogach (Dz. U. Nr 220, poz. 2181):

- Nr 1 – Szczegółowe warunki techniczne dla znaków drogowych pionowych i warunki ich umieszczania na drogach,
- Nr 4 – Szczegółowe warunki techniczne dla urządzeń bezpieczeństwa ruchu drogowego i warunki ich umieszczania na drogach,
 - a. Rozporządzenie Ministra Infrastruktury z dnia 23 września 2003 r. w sprawie szczegółowych warunków zarządzania ruchem na drogach (Dz. U. z 2003 r. Nr 176 poz. 1729)
 - b. Szczegółowe warunki techniczne dla znaków i sygnałów drogowych oraz urządzeń bezpieczeństwa ruchu drogowego i warunki ich umieszczania na drogach – Załączniki nr 1-4 do rozporządzenia Min. Infrastruktury z dn. 03 lipca 2003 r.

III CEL OPRACOWANIA

Celem niniejszego opracowania jest umożliwienie bezpiecznego poruszania się wszystkich uczestników ruchu drogowego w czasie wykonywania robót budowlanych w obrębie pasa drogowego.

IV CHARAKTERYSTYKA UKŁADU

Przedmiotem opracowania jest rozbudowa ulicy Sobieskiego oraz remont ulicy Batorego. Inwestycja prowadzona będzie w trybie zezwolenia na realizację inwestycji drogowej.

Przedsięwzięcie polegać będzie na:

- wykonaniu nowej nawierzchni jezdni ul. Sobieskiego i Batorego;
- wykonaniu nowej nawierzchni zjazdów;
- wykonaniu nowej nawierzchni chodników;
- budowie miejsc postojowych w ul. Sobieskiego;
- ustawieniu nowego ogrodzenia, furtek oraz bram (ul. Sobieskiego);
- ustawieniu stojaków rowerowych na terenie szkoły;
- utwardzeniu placu apelowego na terenie szkoły;
- ustawieniu znaków drogowych;
- ustawieniu barier ochronnych dla pieszych;
- wycince drzew;
- budowie placu pod Punkt Selektywnej Zbiórki Odpadów;
- wykonania wyniesionego skrzyżowania ulic Sobieskiego i Batorego.

Przyjęte podstawowe parametry techniczne dróg gminnych są następujące:

- | | |
|--------------------------|---|
| - klasa drogi | L |
| - prędkość projektowa Vp | 30 km/h |
| - szerokość jezdni | 5,00 m (ul. Batorego),
5,50 m (ul. Sobieskiego), |
| - szerokość chodnika | 1,8 – 6,4 m |
| - kategoria ruchu | KR2 |
| - obciążenie | 100 kN/oś |
| - spadek jezdni | daszkowy, 2,0% |

Utrudnienia w ruchu związane z planowaną inwestycją rozbudowy ul. Sobieskiego i remontem ul. Batorego polegają na:

- zamknięciu na czas robót poszczególnych odcinków ulic (zgodnie z etapowaniem robót),
- obecność w pasie drogowym pracowników układających warstwy konstrukcyjne oraz prowadzących roboty związane z przebudową sieci sanitarnych,
- wprowadzeniu w trzech etapach dwukierunkowego ruchu w ul. Batorego,
- zmianie przebiegu ciągu pieszego w etapie IV w ul. Marulewskiej.

Projekt zakłada wykonanie robót, a tym samym oznakowania tymczasowego w czterech etapach. We wszystkich etapach na zaporach oraz tablicach odgradzających strefę robót od ogólnodostępnej drogi należy zastosować znak B-1 z tabliczką o treści „Nie dotyczy pojazdów budowy”. Na etapie budowy przed rozpoczęciem każdego z etapów, Wykonawca robót omówi indywidualnie z mieszkańcami utrudnienia z dostępem do ich nieruchomości. W każdym etapie roboty drogowe będą tak prowadzone, aby był możliwy dojazd służb ratowniczych na teren szkoły.

ETAP I: W ramach prowadzonych robót należy wyłączyć z ruchu odcinek ul. Sobieskiego od skrzyżowania z ul. Kasztanową do skrzyżowania (włącznie) z ul. Jagiellończyka, całkowita długość odcinka wynosi 80,0 m. W ul. Kasztanowej przed prowadzonymi robotami drogowymi należy umieścić oznakowanie pionowe informujące kierowców o prowadzonych robotach a także o nakazie jazdy na wprost przez skrzyżowanie z ul. Sobieskiego (nie dotyczy pojazdów budowy). Istniejące oznakowanie pionowe w ul. Kasztanowej przed skrzyżowaniem z ul. Sobieskiego na czas prowadzonych robót w etapie I zostanie zlikwidowane. Ruch z ul. Sobieskiego (od strony ul. Marulewskiej), ze względu na brak możliwości wyznaczenia normatywnej zawrotki, zostanie skierowany w ul. Batorego a następnie w ul. Szymborską. Jezdnia ul. Batorego szer. 5,0 m umożliwi bezkolizyjny przejazd pojazdów w dwóch kierunkach. Ruch

samochodowy w ulicy Sobieskiego na odcinku od skrzyżowania z ul. Batorego do ul. Jagiellończyka będzie udostępniony mieszkańcom ul. Jagiellończyka, mieszkańcom ul. Sobieskiego od posesji nr 14 do 18 oraz służbą miejskim.

Strefa robót zostanie zabezpieczona za pomocą zapór U-20b oraz U-20d posiadających elementy odblaskowe oraz lampy ostrzegawcze.

W etapie tym zostanie za pomocą otwartego wykopu wybudowana kanalizacja deszczowa w ul. Sobieskiego oraz wykonane nowe oświetlenie uliczne. Wykonane zostaną również nowe nawierzchnie ulicy, chodnika, zjazdów i miejsc postojowych.

W celu umożliwienia dojścia pieszym do posesji oraz szkoły podstawowej znajdujących się po prawej stronie ulicy Sobieskiego należy wykonać wzdłuż granicy pasa drogowego tymczasowy chodnik z płyt betonowych odgradzony od prowadzonych robót zaporą U-20C.

ETAP II: etap II przewiduje wyłączenie z ruchu fragmentu odcinka ul. Sobieskiego między skrzyżowaniami z ul. Jagiellończyka i z ul. Batorego. Wyjazd z ul. Jagiellończyka możliwy będzie wyłącznie w prawo w stronę ul. Kasztanowej. Ponownie jak w etapie I, ruch samochodowy w ul. Batorego odbywać się będzie dwukierunkowo, dzięki czemu ruch w ul. Sobieskiego odbywać się będzie w sposób płynny. Ze względu na wzmożony ruch pojazdów w ul. Batorego, po obu stronach ulicy zostaną ustawione znaki zakazu B-36. Z prawej strony ulicy Sobieskiego, od strony szkoły, należy wykonać tymczasowy chodnik z płyt betonowych szer. 1,0 m oddzielony od strefy robót za pomocą zapór U-20c.

Strefa robót zostanie zabezpieczona za pomocą zapór U-20b oraz U-20d posiadających elementy odblaskowe oraz lampy ostrzegawcze. W ul. Sobieskiego na skrzyżowaniu z ul. Batorego, dla jadących od ul. Marulewskiej, ustawiona zostanie tablica kierująca U-3c naprowadzająca ruch w ul. Batorego.

W etapie tym wykonane zostaną roboty drogowe związane z rozbudową ul. Sobieskiego, ustawione zostanie nowe ogrodzenie szkoły oraz utwardzony zostanie plac apelowy. Kontynuowane będą roboty sanitarne oraz elektroenergetyczne.

ETAP III: etap związany z remontem ul. Batorego. W tym celu należy wyłączyć z ruchu ul. Batorego od skrzyżowania z ul. Szyborską do skrzyżowania z ul. Sobieskiego. Na drodze powiatowej – ul. Szyborskiej, projekt przewiduje ustawieni znaków B-21 i B-22 zakazujących skrętu w ul. Batorego. W ul. Sobieskiego zamknięty zostanie jeden pas na skrzyżowaniu z ul. Batorego. Wyłączenie z ruchu pasa nastąpi poprzez ustawienie tablicy kierującej U-3d oraz zapór U-20b. Przed odcinkiem jezdni wyłączonym z ruchu oprócz ww. tablicy i zapory należy zastosować skos

najazdowy 1:5, wyznaczony przed tablicą prowadzącą ciągłą U-3d, wykonany za pomocą tablic typu U-21 ustawionych w odstępach co 2,0 m. Tablice U-21 należy doposażyć w elementy odbłaskowe i lampy ostrzegawcze tworzącą tzw. „falę świetlną”. Ze względu na udostępniony do ruchu pas jezdni ul. Sobieskiego szer. 3,0 m (na skrzyżowaniu z ul. Batorego), uniemożliwiający swobodne minięcie się pojazdów, ustawiono dodatkowe tymczasowe oznakowanie pionowe informujące o pierwszeństwie przejazdu na zawężonym odcinku drogi (znaki D-5/B-31). W tym etapie oprócz robót drogowych nawierzchniowych wykonana zostanie kanalizacja deszczowa oraz oświetlenie uliczne w ul. Batorego.

ETAP IV: ostatni etap inwestycji. Związany z zamknięciem ul. Sobieskiego na długości 107,0 m. Ul. Batorego ponownie zostanie udostępniona dla ruchu pojazdów w dwóch kierunkach. Tym samym na skrzyżowaniu ulic Batorego – Szymborska zdjęty zostanie przy wjeździe z ul. Szymborskiej znak D-3 („droga jednokierunkowa”) a ustawione zostaną na wlocie ul. Batorego dodatkowe znaki A-7 oraz C-2 („nakaz jazdy w prawo za znakiem”). Ze względu na połówkowe zamknięcie skrzyżowania ulic Batorego – Sobieskiego, strefa robót zostanie ograniczona za pomocą tablic kierujących U-3c i U-3d, a także zapory U-20b. W trakcie prowadzonych robót zaleca się wprowadzić ręczne sterowanie ruchem przez pracowników posiadających uprawnienia w zakresie ręcznego sterowania ruchem.

Na drodze powiatowej – ul. Marulewska, ze względu na rozbudowę wlotu ul. Sobieskiego, zamknięty zostanie czasowo ciąg pieszy biegnący od strony ul. Sobieskiego. W celu umożliwienia kontynuacji ruchu pieszego, w ul. Marulewskiej za pomocą tymczasowego rozmalowania w kolorze żółtym należy wyznaczyć przejście dla pieszych P-10 uzupełnione o tymczasowe znaki pionowe informacyjne D-6 + tabliczka T-27. Roboty drogowe w pasie drogowym ul. Marulewskiej należy wykonać w tym etapie w pierwszej kolejności, tak aby tymczasowe przejście dla pieszych funkcjonowało jak najkrócej. W ul. Marulewskiej zostaną również ustawione znaki zakazu skrętu B-21 i B-22 z tabliczką informującą o wyłączeniu z zakazu pojazdów budowy. Na drodze powiatowej, dla obu kierunków jazdy, na jednym słupku należy również ustawić znaki ostrzegawcze A-14 oraz A-12b/c oraz 10,0 m za nimi znaki zakazu B-33 i B-25.

Od strony szkoły w ul. Sobieskiego należy wykonać tymczasowy chodnik szer. 1,0 m zabezpieczony zaporami U-20c.

Etap ten kończy prace związane z budową kanalizacji deszczowej, oświetlenia ulicznego oraz roboty drogowe.

W przypadku dużego natężenia ruchu na drodze powiatowej, należy wprowadzić przeszkolonych sygnalistów, w celu ręcznego kierowania ruchem.

Roboty drogowe będą prowadzone wyłącznie w dzień.

V ZNAKI DROGOWE

1.1. Oznakowanie pionowe i urządzenia bezpieczeństwa ruchu

Tymczasowe oznakowanie pionowe należy wykonać na drodze powiatowej (ul. Szymborska, ul. Marulewska) znakami **dużymi**, natomiast w ciągu ul. Kasztanowej, ul. Jagiellończyka, ul. Sobieskiego i ul. Batorego znakami wielkości **średniej**, lica znaków wykonać z folii odblaskowej typ 2:

- znaki ostrzegawcze (trójkąt): A-14, A-12b, A-12c
- znaki zakazu: B-2, B-21, B-22, B-33, B-36, B-41
- znaki nakazu: C-2, C-4, C-5,
- znaki informacyjne: D-4a, D-4b, D-6
- tabliczki: T-0
- urządzenia bezpieczeństwa ruchu drogowego – zapory: U-3c, U-3d, U-20b, U-20c, U-20d, U-21
- pojazdy znajdujące się w ruchu na terenie budowy będą oznaczone zgodnie z obowiązującymi przepisami (światła ostrzegawcze – sygnalizacyjne – kogut).

Znaki należy wykonać z blachy aluminiowej co najmniej 3,0 mm. Wytrzymałość dla tarcz z aluminium i stopów aluminium powinna wynosić dla tarcz płaskich co najmniej 200 MPa. Znaki ostrzegawcze muszą być oklejone folią odblaskową. Znaki należy umieścić na rurze stalowej zabezpieczonej przed korozją powłoką metalizacyjną cynkową, wkopane i zastabilizowane fundamentem betonowym z betonu cementowego C12/15 o wymiarach 25x25x50 cm. Tolerancja ustawienia znaku pionowego wynosi:

- od pionu nie więcej niż $\pm 1\%$
- w wysokości umieszczenia znaku, nie więcej niż $\pm 2\text{cm}$
- w odległości ustawienia znaku od krawędzi jezdni (utwardzonego chodnika) nie więcej niż $\pm 5\text{ cm}$

Rozmieszczenie znaków pokazano na planie liniowym.

VI ANALIZA SKUTKÓW WPROWADZENIA ZMIAN W OZNAKOWANIU

Rozbudowa ulicy Sobieskiego wraz z remontem ul. Batorego w Inowrocławiu wiąże się z budową sieci kanalizacji sanitarnej, kanalizacji deszczowej oraz z budową nowego oświetlenia ulicznego. Prace związane z budową sieci prowadzone będą w głębokich wykopach, z dużą

uciążliwością dla ruchu samochodowego jak i pieszego. Wprowadzając zmiany w istniejącej organizacji ruchu uwzględniono zarówno potrzeby wszystkich użytkowników ruchu drogowego, mieszkańców jak i uwarunkowania związane z technologią prowadzonych robót. Nie mniej ponad wszystko niniejszy projekt organizacji ruchu na czas robót stawia standardy bezpieczeństwa ruchu drogowego, a także przepisy i wytyczne Rozporządzenia Ministrów Infrastruktury oraz Spraw Wewnętrznych z dnia 31 lipca 2002 r. w sprawie znaków i sygnałów drogowych (Dz. U. z 12 października 2002 r. Nr 170 poz. 1393 z późniejszymi zmianami).

Ruch pieszych w obu ulicach objętych inwestycją ma charakter lokalny, związany z istniejącą zabudową jednorodziną, a także z usytuowaniem przy ul. Sobieskiego Szkoły Podstawowej nr 11. Projekt zakłada utrzymanie przebiegu ciągów pieszych na etapie realizacji. W każdym etapie Wykonawca ułoży tymczasowy jednostronny chodnik szer. 1,0 m z płyt betonowych, odgradzając go od prowadzonych robót za pomocą zapór U-20c. W etapie IV przewidziano wykonanie dodatkowego tymczasowego przejścia dla pieszych przez ul. Marulewską. Po wykonaniu poszczególnych etapów, ruch pieszych będzie się odbywał nowo wybudowanym chodnikiem.

Ze względu na prowadzoną budowę kanalizacji deszczowej w otwartym wykopie, zakłada się zamknięcie całych odcinków jezdni ul. Batorego i ul. Sobieskiego. Powyższe rozwiązanie zgodne jest z technologią prowadzonych robót, umożliwi również Wykonawcy szybsze zakończenie poszczególnych etapów.

Strefy robót każdorazowo zostaną ograniczone zaporami bądź tablicami prowadzącymi a na zamkniętych ciągach pieszych ustawione zostaną zapory U-20d, ze znakiem B-41 oraz lampami ostrzegawczymi.

Prace prowadzone w etapach I, II i IV wymusiły konieczność udostępnienia ruchu w ul. Batorego dla dwóch kierunków. W tym celu na skrzyżowaniu z ul. Szymborską zdemontowany zostanie każdorazowo znak D-3, a na skrzyżowaniu z ul. Sobieskiego znak B-2. Po przeprowadzonej wnikliwej analizie natężeń ruchu w ul. Szymborskiej, uwzględniając jednocześnie jej przekrój poprzeczny (1/3) zdecydowano się w niniejszym projekcie wprowadzić potok ruchu z ul. Batorego w ul. Szymborską za pomocą znaku nakazu C-2. Rozwiązanie takiej jest najbardziej korzystne pod względem brd i minimalizuje ilość punktów kolizyjnych na skrzyżowaniu.

W etapie III ze względu na czasowe zajęcie części jezdni ul. Sobieskiego, wprowadzono kombinację znaków B-31+D-5. Zamknięcie części jezdni po zewnętrznej stronie łuku powoduje, że zapewniona jest odpowiednia widoczność pojazdów znajdujących się po dwóch stronach strefy robót. Ustalono pierwszeństwo przejazdu (w ul. Sobieskiego) dla kierunku w stronę

ul. Marulewskiej umożliwi płynne opuszczenie pojazdów poruszających się z ul. Sobieskiego od strony szkoły, a także jadących z kierunku ul. Kasztanowej i Jagiellończyka.

W ramach tymczasowej organizacji ruchu w poszczególnych etapach budowy zostaną ustawione zarówno znaki ostrzegawcze (trójkąt): A-14, A-12b, A-12c jak i znaki zakazu: B-2, B-21, B-22, B-33, B-36, B-41. Wprowadzenie ww. znaków zapewni bezpieczeństwo wszystkim użytkownikom ruchu drogowego jak i osobom biorącym udział przy realizacji zadania. Wprowadzone znaki zakazu jak informacyjne wymuszają na kierowcach oraz pieszych zastosowanie dodatkowych środków ostrożności (np. ograniczenie prędkości, informacje o prowadzonych robotach). Poza czasowymi niedogodnościami w postaci dojazdu do zamierzonego celu od innej strony, nie stwierdzono innych negatywnych skutków wprowadzenia ww. oznakowania.

Szczegółowy zakres robót w poszczególnych etapach opisano w pkt. IV Charakterystyka układu.

VII WYTYCZNE REALIZACYJNE

- realizacja robót musi być prowadzona zgodnie z warunkami uzyskanych opinii i uzgodnień;
- Wykonawca jest zobowiązany zapewnić ciągłość dojeżdżania do posesji oraz ciągłość ruchu pieszego;
- w przypadku konieczności kierowania ruchem przez osoby – powinny one posiadać stosowne uprawnienia;
- Wykonawca robót jest zobowiązany czuwać nad zgodnością oznakowania ustawionego na drodze z oznakowaniem projektowanym i w razie wykrycia niezgodności niezwłocznie dokonać niezbędnych poprawek;
- po zakończeniu prac na danym odcinku Wykonawca robót drogowych udostępni ten odcinek ulicy dla ruchu kołowego i pieszego.

VIII UWAGI KOŃCOWE

Przewidywany termin wprowadzenia tymczasowej org. ruchu – **od 27 czerwca 2016 r.**

Przewidywany termin przywrócenia org. ruchu – **do 31 grudnia 2016 r.**

OPRACOWAŁ:

2. UZGODNIENIA



STAROSTA INOWROCŁAWSKI
ul. Roosevelta 36-38
88-100 Inowrocław

Inowrocław, 17 maja 2016 r.

Nr kancelaryjny sprawy: WK.7120.2.47.2016
Nr ewidencyjny projektu: **C/52/16**

STAROSTA INOWROCŁAWSKI

działając w oparciu o art. 10 ust. 5 ustawy z 20 czerwca 1997 r. Prawo o ruchu drogowym (Dz. U. z 2012 r. poz. 1137 z późn. zm.) oraz § 3 ust. 1 pkt 3 i § 6 ust. 1 rozporządzenia Ministra Infrastruktury z 23 września 2003 r. w sprawie szczegółowych warunków zarządzania ruchem na drogach oraz wykonywania nadzoru nad tym zarządzeniem (Dz.U. z 2003 r. nr 177, poz. 1729), po rozpatrzeniu otrzymanego w dniu **06 maja 2016 r.** projektu **czasowej** organizacji ruchu dla drogi/dróg kategorii **powiatowej i gminnej** nr:

151273C, przebieg/nazwa: **ul. Jana III Sobieskiego, 151372C**, przebieg/nazwa: **ul. Stefana Batorego, 151283C**, przebieg/nazwa: **ul. Kasztanowa, 151447C**, przebieg/nazwa: **ul. Szyborska i 3407C**, przebieg/nazwa: **ul. Marulewska** w m. Inowrocław,

wnioskodawca: Zakład Usługowo - Projektowy „AS” Hanna Sobiczewska,
ul. Polna 6/17, 86-100 Świecie

przedmiotową organizację ruchu

ZATWIERDZA W CAŁOŚCI, ze zmianami/z uwagami

Termin, w którym powinna zostać wprowadzona organizacja ruchu:
od 27 czerwca 2016 r. do 31 grudnia 2016 r.

ZMIANY:

1. Etap 3, - w ciągu ul. Batorego (skrzyżowanie z Szyborską) pozostawić jako obowiązujący znak A-7 + C-2 dla pojazdów obsługujących teren budowy,
2. Etap 4, - w ciągu ul. Sobieskiego (skrzyżowanie z Marulewska) pozostawić jako obowiązujący znak A-7 dla pojazdów obsługujących teren budowy,
3. Etapy 3 i 4 - skrzyżowanie Sobieskiego / Batorego - w przypadku:
 - pojawienia się zdarzeń niebezpiecznych dla uczestników ruchu,
 - znacznego zmniejszenia przepustowości strumienia pojazdów,
 - na polecenie policji,

wykonawca zobowiązany jest oprócz oznakowania pionowego zapewnić możliwość ręcznego kierowania ruchem pojazdów. Zgodnie z art. 6 ust. 1 pkt. 5, ust 2 i 3a ustawy z dnia 20 czerwca 1997 r. PoRD¹ osoby kierujące ruchem w strefie robót powinny posiadać ukończone stosowne szkolenia oraz być łatwo rozpoznawalne i widoczne z dostatecznej odległości, zarówno w dzień jak i w nocy;

UWAGI:

1. krawędź robót musi być szczególnie starannie i kompletnie zabezpieczona urządzeniami bezpieczeństwa ruchu drogowego,
2. znaki należy wykonać i ustawić zgodnie z warunkami technicznymi określonymi w rozporządzeniu² z dnia 3 lipca 2003r.
3. jeden egzemplarz zatwierdzonego projektu winien znajdować się do wglądu na miejscu prowadzenia robót,
4. w przypadku wcześniejszego ustawienia znaków do chwili rozpoczęcia robót znaki muszą być zastąpione,

¹ PoRD - Ustawa z dnia 20 czerwca 1997 r. Prawo o Ruchu Drogowym (Dz. U. 2012.1137 z późn. zm.)

² rozporządzenie Ministra Infrastruktury z dnia 3 lipca 2003r. w sprawie szczegółowych warunków technicznych dla znaków i sygnałów drogowych oraz urządzeń bezpieczeństwa ruchu drogowego i warunków ich umieszczania na drogach (Dz.U.2003.220.2181 ze zm. z zał.),

5. w przypadku, gdy elementy stałej organizacji ruchu, zwłaszcza oznakowanie pionowe, koliduje z projektowanymi, na czas robót należy dokonać jego zasłonięcia lub unieważnienia za pomocą taśmy odblaskowej,
6. oznakowanie winno być czyste i czytelne przez cały czas trwania robót,
7. zgodnie z § 12 ust. 1 rozporządzenia³ z dnia 23 września 2003 r. jednostka wprowadzająca organizację ruchu na podstawie niniejszego dokumentu, zobowiązana jest zgłosić ten fakt w formie pisemnej **co najmniej 7 dni przed dniem wprowadzenia nowej organizacji ruchu** (formularz zawiadomienia stanowi załącznik do niniejszego pisma), do Starosty Inowrocławskiego, właściwego zarządcy drogi/dróg oraz Komendanta Powiatowej Policji w Inowrocławiu. Zgłoszeniu dotyczy również każda wprowadzona zmiana w czasowej organizacji ruchu oraz zmiana terminu jej obowiązywania. Jeżeli w terminie, o którym mowa w § 8 ust. 7 rozporządzenia³ stwierdzony zostanie brak zawiadomienia, organ zarządzający ruchem poinformuje zarządcę drogi o utracie ważności niniejszego zatwierdzenia,
8. oznakowanie czasowe na drodze objętej opracowaniem można wprowadzić wyłącznie pod nadzorem zarządcy drogi, który dokona odbioru w terminie określonym w zawiadomieniu,
9. w przypadku niewłaściwego i niezgodnego z projektem oznakowania robót zarówno organ zarządzający ruchem, policja oraz zarządca drogi mają prawo do wstrzymania robót, do czasu usunięcia nieprawidłowości,
10. odpowiedzialność za wprowadzenie w całości organizacji ruchu zgodnie z projektem i powyższymi uwagami spoczywa na jednostce wprowadzającej.

W przypadku dalszej korespondencji proszę powoływać się na numer ewidencyjny projektu.

z up. STAROSTY
Anna Skirzyńska
Naczelnik Wydziału
Komunikacji i Transportu

Załączniki:

- 1x egz. projektu
- 1x egz. druk zawiadomienia

Otrzymują:

1. Zakład Usługowo Projektowy AS, ul. Polna 6/17, 86-100 Świecie,
2. Prezydent Inowrocławia - do wiadomości,
3. ZDP Inowrocław - do wiadomości
4. KPP Inowrocław, Toruńska 15, 88-100 Inowrocław - do wiadomości,
5. a/a.

³ rozporządzenie Ministra Infrastruktury z dnia 23 września 2003 r. w sprawie szczegółowych warunków zarządzania ruchem na drogach oraz wykonywania nadzoru nad tym zarządzaniem (Dz.U. z 2003 r. nr 177, poz. 1729)

sygnatura:
wypełnia Starostwo Powiatowe w Inowrocławiu

Wnioskodawca

- zarządca drogi,
- inwestor lub jednostka realizująca zadania drogowe
- osoba realizująca zamówienie ww. jednostek

....., dnia

.....
(nazwa firmy)

.....
(imię i nazwisko wnioskodawcy)

.....
(kod pocztowy, miejscowość)

.....
(ulica, nr budynku, nr lokalu)

.....
(telefon, faks, e-mail)

STAROSTA INOWROCŁAWSKI
ul. Roosevelta 36

Wydział Komunikacji i Transportu
ul. Mątewska 17

88-100 Inowrocław

Komenda Powiatowa Policji
w Inowrocławiu
ul. Toruńska 15
88-100 Inowrocław

odpowiedni zarządca drogowy

Zawiadomienie

Zgodnie z § 12 rozporządzenia Ministra Infrastruktury z dnia 23 września 2003 r. w sprawie szczegółowych warunków zarządzania ruchem na drogach oraz wykonywania nadzoru nad tym zarządzaniem (Dz.U. z 2003 r. nr 177 poz. 1729), zawiadamiam o zmianie organizacji ruchu dla drogi:

Nazwa i numer drogi:

.....
.....

zgodnie z zatwierdzeniem numer: WK.

z dnia
(dd-mm-rrrr)

Charakter zmiany:	
stały *	
czasowy *	

termin	DATA
wprowadzenia	
przywrócenia	

Kategoria drogi:	gminna *	powiatowa *

.....
(data i podpis)

* - zaznaczyć X

WDT.7012.5.2016

**Zakład Usługowo-Projektowy
„AS” w Świeciu**
ul. Polna 6/17
86-100 ŚWIECIE

Nawiązując do pismo z dnia 19 lutego 2016 r. w sprawie zaopiniowania projektu czasowej organizacji ruchu drogowego na drogach gminnych o numerze:

- 151372C ul. Stefana Batorego,
- 151273C ul. Jana III Sobieskiego,
- 151283C ul. Kasztanowa,

związanej z przebudową ulicy Jana II Sobieskiego oraz Stefana Batorego, przedmiotową organizację opiniuję pozytywnie z uwagami:

1. Na poprzecznych zaporach oraz tablicach odgradzających strefę robót od ogólnodostępnej drogi należy zastosować znak B-1 z tabliczką o treści „Nie dotyczy pojazdów budowy”
2. Na znakach uzupełniających znak B-1 z pkt. 1. zastosować tabliczkę o tej samej treści, co na znaku zakazu ruchu.
3. Na etapie realizacji przebudowy należy indywidualnie umówić z mieszkańcami utrudnienia w dostępie do ich nieruchomości.
4. Dla całych odcinków ulic dostępnych dla ruchu ogólnego zastosować ograniczenie prędkości do 30 km/h dla obu kierunków ruchu.
5. W zakresie rysunku nr 2.0:
 - a. znak B-2 zlokalizowany na skrzyżowaniu Sobieskiego/Batorego zastąpić znakiem B-1.
 - b. Na wlotach skrzyżowania prowadzących od ul. Marulewskiej i Szymborskiej zastosować znaki uzupełniające znak B-1.
 - c. Na ulicach Sobieskiego oraz Batorego zlokalizować znak informacyjny A-14.
6. W zakresie rysunku nr 3.0:
 - a. Należy usunąć znak C-9 z bariery U-3c ponieważ ten znak informuje o nakazie omińcie przeszkody z prawej strony, a nie o nakazie skrętu w prawo.
 - b. Znaki A-15 zlokalizować w odpowiedniej odległości od obszaru robót tj. 50 m.

7. W zakresie rysunku nr 4.0:

- a. Z uwagi na szerokość pasa ruchu na przebudowywanym skrzyżowaniu, która uniemożliwia minięcie się pojazdów, należy rozważyć dodatkowe oznakowanie tego przewężenia zestawem znaków D-5/B-31 (pierwszeństwo dla potoku ruchu od ulicy Kasztanowej).
- b. Należy rozważyć likwidację znaku C-10 ponieważ w ocenie zarządcy zastosowanie tablicy U-3d jest wystarczające.
- c. Oznakowanie w obrębie wlotu ulicy Kazimierza Jagiellończyka w ulicę Jana III Sobieskiego należy skorygować o likwidację znaku A-7 oraz D-1.

8. W zakresie rysunku nr 5.0:

- a. Należy usunąć znak C-10 z bariery U-3d ponieważ ten znak informuje o nakazie omińnięcia przeszkody z lewej strony, a nie o nakazie skrętu w lewo.
- b. Należy usunąć znak C-9 z bariery U-3c ponieważ ten znak informuje o nakazie omińnięcia przeszkody z prawej strony, a nie o nakazie skrętu w prawo.
- c. Oznakowanie w obrębie wlotu ulicy Kazimierza Jagiellończyka w ulicę Jana III Sobieskiego należy skorygować o likwidację znaku A-7 oraz D-1.
- d. Informację o dojeździe do ulicy Jana III Sobieskiego umieścić na osobnej tablicy - typu znaków uzupełniających koloru żółtego.

IRENEUSZ STACHOWIAK
Zastępca Prezydenta Miasta
z up. Prezydenta Miasta

Do wiadomości:

1. Wydział Inwestycji, Rozwoju Gospodarczego i Funduszy Europejskich Urzędu Miasta Inowrocławia

Dominiuk Zieliński
Diela
REFERENT
w Wydziale Dróg i Transportu

Bogusław Mikołajczak
M
NACZELNIK
Wydziału Dróg i Transportu

ZDP-T/513 /2016

Pan Filip Sobiczewski
Zakład Usługowo-Projektowy „AS”
Hanna Sobiczewska
ul. Polna 6/17, 86-100 Świecie
działający z upoważnienia inwestora

Działając w oparciu o art. 19 ust. 2 pkt 3 ustawy z 21 marca 1985 r. o drogach publicznych (Dz. U. z 2015 r., poz. 460 z późn. zm.) oraz § 7 ust. 2 pkt 4 rozporządzenia Ministra Infrastruktury z dnia 23 września 2003 r. w sprawie szczegółowych warunków zarządzania ruchem na drogach oraz wykonywania nadzoru nad tym zarządzeniem (Dz. U. z 2003 r. nr 177, poz. 1729) - po rozpatrzeniu projektu czasowej organizacji ruchu dla zadania „Rozbudowa ul. Jana III Sobieskiego wraz z remontem ul. Stefana Batorego w Inowrocławiu”, w zakresie drogi powiatowej nr 3407C ul. Marulewska w m. Inowrocław, otrzymanym ponownie **17 marca 2016 r.** (data wpływu):

**przedmiotową czasową organizację ruchu
OPINIUJE POZYTYWNIEM ~~BEZ UWAG~~ / Z UWAGAMI:**

1. **rys. 2.0** - brak istniejącego oznakowania poziomego P-13, P-14 (Etap I), **rys. 3.0 i 4.0** brak istniejącego oznakowania poziomego P-14 i pionowego D-6+T-27 (Etap II i Etap III), w zakresie obrębu skrzyżowania z drogą powiatową i gminną,
2. **rys. 5.0** należy wykonać w razie potrzeby czasowe utwardzenie pasa zieleni na wys. dz. nr 113/7 (kostką lub płytkami betonowymi) w celu umożliwienia bezpiecznego dojścia do tymczasowego przejścia,

przy zachowaniu warunków:

1. sposób umieszczania, kolorystyka i wzory znaków drogowych powinny odpowiadać przepisom rozporządzenia Ministra Infrastruktury z dnia 3 lipca 2003 r. w sprawie szczegółowych warunków technicznych dla znaków i sygnałów drogowych oraz urządzeń bezpieczeństwa ruchu drogowego i warunków ich umieszczania na drogach (Dz. U. Nr 220, poz. 2181 z dnia 23 grudnia 2003r. z późn. zm.),
2. wszystkie znaki pionowe i tablice muszą być o jedną grupę wielkości wyższą niż stosowane na danym odcinku drogi, oraz winny być wykonane z folii typ 2 lub folii przyzmatycznej i posiadać odpowiednie aprobaty techniczne,
3. w oparciu o § 12 ust. 1 rozporządzenia w sprawie szczegółowych warunków zarządzania ruchem na drogach oraz wykonywania nadzoru nad tym zarządzeniem (Dz. U. z 2003 r. nr 177, poz. 1729) wykonawca zobowiązany jest zgłosić pisemnie zmianę czasowej organizacji ruchu **co najmniej 7 dni przed dniem wprowadzenia nowej organizacji** - do Starosty Inowrocławskiego, Zarządu Dróg Powiatowych w Inowrocławiu, Komendanta Komendy Powiatowej Policji w Inowrocławiu oraz Prezydenta Miasta Inowrocławia powołując się na numer zatwierdzonego projektu,
4. oznakowanie czasowe w zakresie drogi powiatowej podlega odbiorowi przez Zarządcę lub przedstawiciela Zarządcy drogi,
5. po zakończeniu robót oznakowanie oraz pas drogowy przywrócić do stanu poprzedniego,
6. w przypadku wcześniejszego ustawienia znaków do czasu rozpoczęcia prac znaki pionowe należy zasłonić odpowiednią taśmą lub odwrócić,
7. przedmiotowy projekt winien zostać **zatwierdzony przez organ zarządzający ruchem**, tj. Starostę Inowrocławskiego, ul. Prezydenta Franklina Roosevelta 36-38, 88-100 Inowrocław.

W przypadku dalszej korespondencji proszę powoływać się na znak sprawy. Przedstawiony do zaopiniowania projekt pozostawiono w aktach sprawy (1 egz.).

Załączniki:

1x egz. projektu,

Otrzymują:

1. adresat - 1 egz.,
2. a/a - 1 egz..

Sprawę prowadzi:

mgr Adam Bąkowski, tel. 52-353-30-48 wew. 201

Kierownik
Pionu Technicznego
inż. Krzysztof Pałka

DYREKTOR
Andrzej Mikołajczyk



KOMENDANT POWIATOWY POLICJI
W INOWROCŁAWIU

R – 901/16/5734/SG

Inowrocław, dnia 29 lutego 2016 r.

Zakład Usługowo - Projektowy
„AS” Hanna Sobiczewska
ul. Polna 6/17
86 – 100 Świecie

W załączeniu przesyłam po pozytywnym zaopiniowaniu projekt wykonawczy tymczasowej organizacji ruchu drogowego w związku z realizacją zadania pod nazwą „Rozbudowa ulicy Jana III Sobieskiego wraz z remontem ulicy Stefana Batorego w Inowrocławiu”.

Ponadto zgodnie z § 12 ust. 2 Rozporządzenia Ministra Infrastruktury z dnia 23 września 2003 roku w sprawie szczegółowych warunków zarządzania ruchem na drogach oraz wykonywania nadzoru nad tym zarządzaniem (Dz.U. nr 17 poz. 1729), proszę o poinformowanie tut. jednostki Policji o planowanym terminie wprowadzenia zmian.

Z poważaniem
Komendant Powiatowy Policji
w Inowrocławiu
z up. p.o. Naczelnika
Wydziału Ruchu Drogowego

kom. Sebastian Górski

3. RYSUNKI

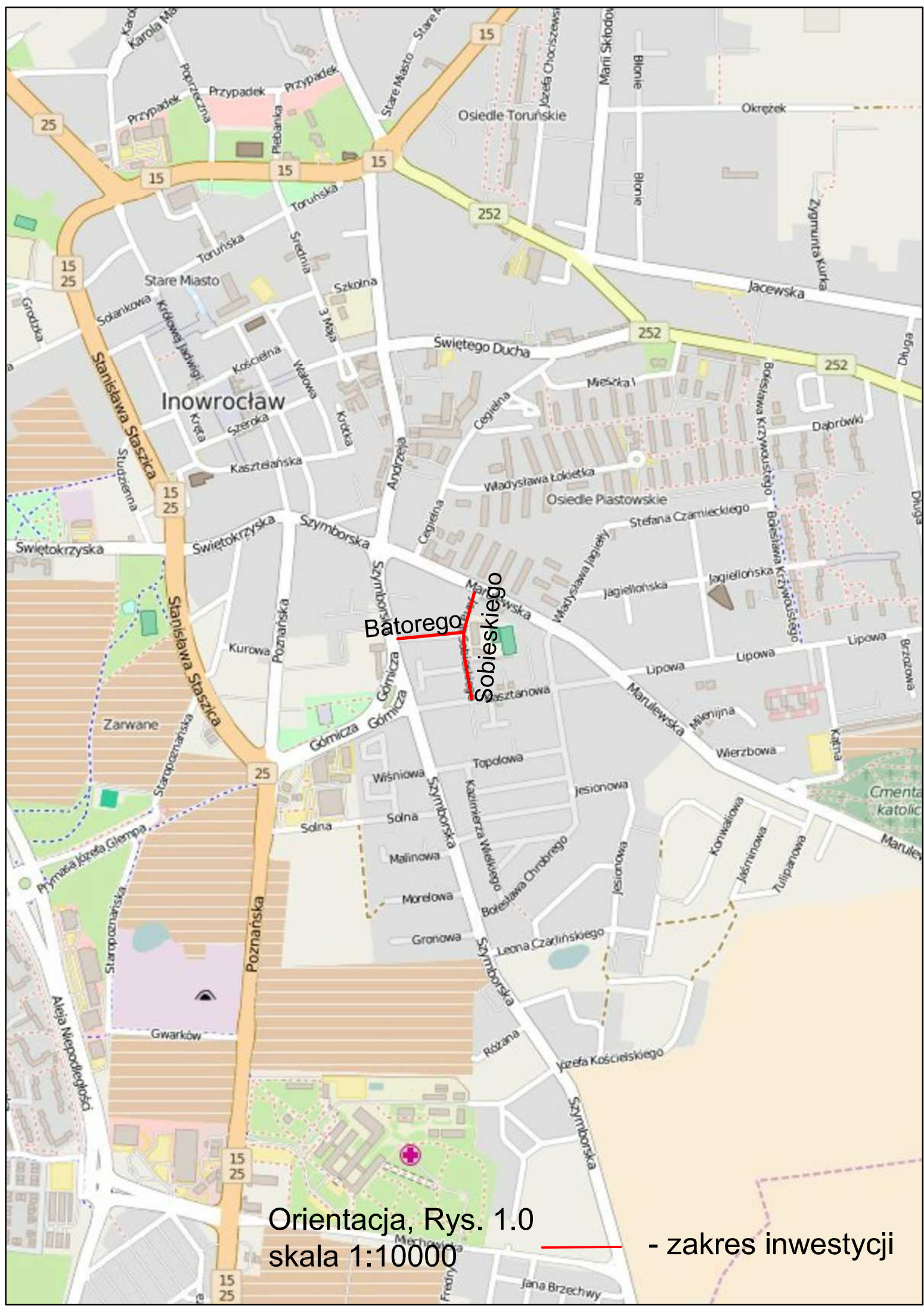
Rys. nr 1.0 – Orientacja – skala 1:10 000

Rys. nr 2.0 – Tymczasowa organizacja ruchu, ETAP I - skala 1:500

Rys. nr 3.0 – Tymczasowa organizacja ruchu, ETAP II - skala 1:500

Rys. nr 4.0 – Tymczasowa organizacja ruchu, ETAP III - skala 1:500

Rys. nr 5.0 – Tymczasowa organizacja ruchu, ETAP IV - skala 1:500

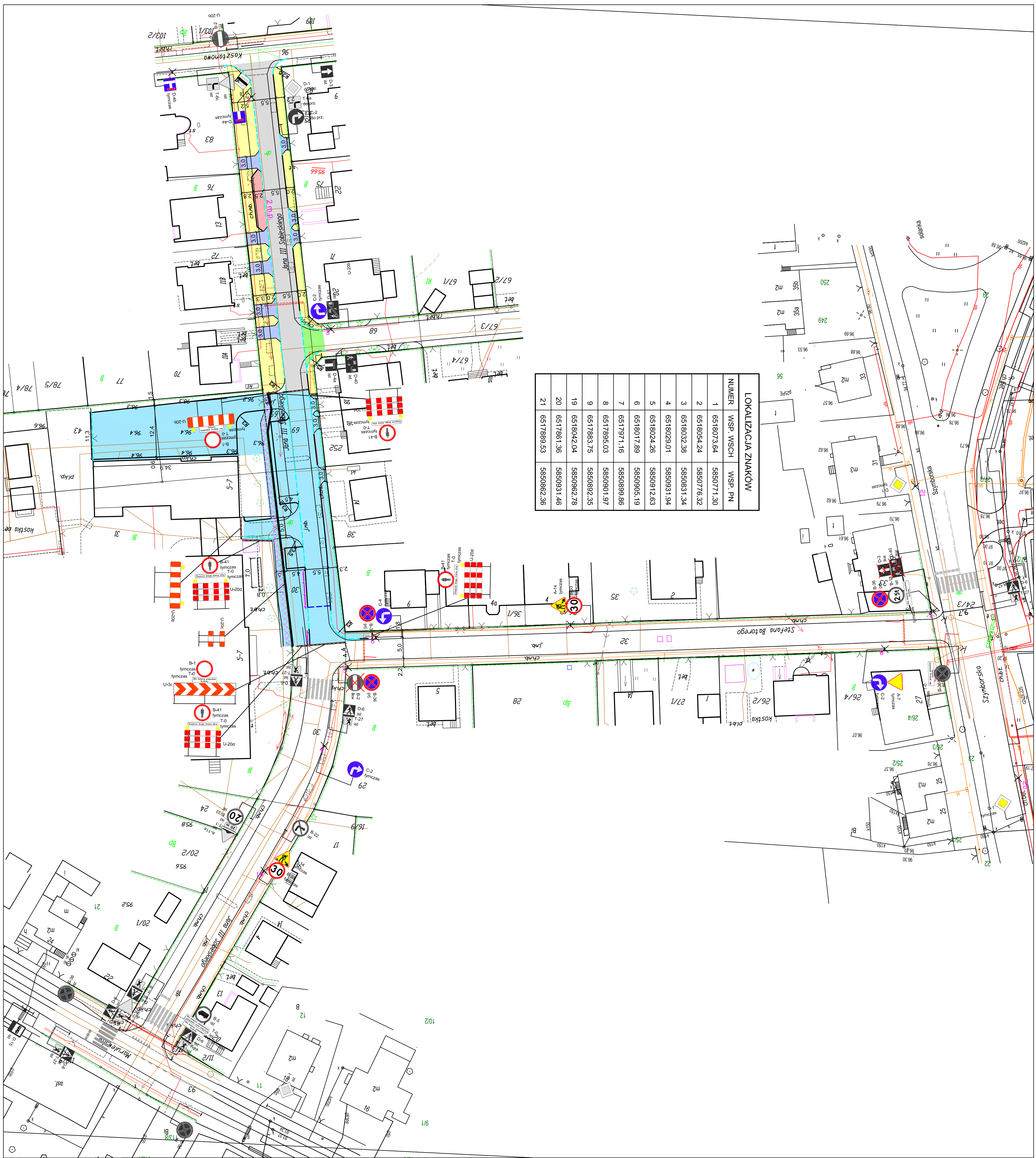


Batorego
Sobieskiego

Orientacja, Rys. 1.0
skala 1:10000

- zakres inwestycji

LOKALIZACJA ZNAKÓW		
NUMER	WSP. WISCH	WSP. PN
1	6518073,64	5850771,30
2	6518054,24	5850776,32
3	6518032,38	5850831,34
4	6518029,01	5850931,94
5	6518024,28	5850912,63
6	6518017,89	5850905,19
7	6517971,16	5850899,86
8	6517895,03	5850901,97
9	6517883,75	5850892,35
19	6518042,04	5850962,78
20	6517861,36	5850931,46
21	6517889,53	5850882,36



LEGENDA:

- proj. kerwańnik bet. 15x30 cm, nagładowy
- proj. kerwańnik bet. 15x30 cm, wysłajcy 12 cm
- proj. oznakowanie tymczasowe
- ścieżka rowerowa
- tymczasowy chodnik
- ruchome urządzenie BRD

Uwaga:
Zaśrosowane zapory U-200 i U-204 należy wyposażyć w elementy odblaskowe oraz lampy ostrzegawcze.

ZAKŁAD ESTYMACJI I PROJEKTOWY "ZAS"
HANNA KORCZYŃSKA
 REGION 091256472
 ul. Polna 017, 86-100 Ślesin
 NIP 559410067-22
 tel. kom. 663 728 218
 fax 62 313 849
 www.zas.pl

Drogowa
 ul. Polna 017, 86-100 Ślesin
 NIP 559410067-22
 tel. kom. 663 728 218
 fax 62 313 849
 www.zas.pl

Projektant: mgr inż. Filip Szczyński
 Tytuł: Tytułowa organizacja ruchu - ETAP II
 Skala: 1:500
 Data: maj 2016 r.
 Wzrost: 3,0



LOKALIZACJA ZNAKOW			
NUMER	WSP. WGSCH	WSP. PN	
1	6518048,81	5850771,42	
2	6518041,83	5850853,29	
3	6518039,05	5850874,76	
4	6518028,34	5850900,38	
5	6517887,96	5850889,98	
6	6518023,62	5850945,47	
7	6518042,08	5850982,89	
8	6517985,02	5850917,01	
9	6517888,53	5850982,36	
10	6517981,38	5850931,46	

- LEGENDA:**
- prof. keramzytn. bet. 15x30 cm, nagrzewny
 - prof. keramzytn. bet. 15x30 cm, wysylajacy 12 cm
 - prof. oznakowanie vynczowane
 - siecia robot
 - vynczowany chodnik
 - uciotone urzadzenie BRD

Uwaga:
 1. Zastosowane zapory U-20b i U-20d nalezy wyposazyc w elementy odblokowe oraz lampy ostrzegawcze.
 2. Zastosowane tablice U-21 nalezy ustawic w rozstawie co 2,0 w sklose nagrzewny 1,5, tablice nalezy doposazyc w elementy odblokowe oraz lampy ostrzegawcze inwazyjne czk. 10x5 swiatlod.

ZAKLAD INZYNIERYNGOWO-PROJEKTOWY "AS"
HAWNA SOBIEZIMSKA
 ul. Polna 6/17 86-100 Skaszewo Wlkp. 72015
 REGON 091232467 NIP 5504067-722
 tel. (52) 51 13 899 fax (52) 51 13 899

Rozbudowa ulicy Jana III Sobieskiego wraz z remontem ulicy Stefana Batoro w Inowiedawiu
 Tytuł projektu: Tymczasowa organizacja ruchu - ETAP III
 Skala: 1:300
 Data: maj 2016 r.
 Wzrost: 4,0

