

**UCHWAŁA NR XLII/573/2014
RADY MIEJSKIEJ INOWROCŁAWIA**

z dnia 24 kwietnia 2014 r.

w sprawie zmiany miejscowych planów zagospodarowania przestrzennego Miasta Inowrocławia dla dziewięciu terenów położonych w rejonach ulic: Staropoznańskiej, Andrzeja Dybalskiego, Lipowej, Bolesława Krzywoustego, Świętego Mikołaja, Zofiówka, Mątewskiej i Henryka Arctowskiego

Na podstawie art. 20 ust. 1 i art. 27 ustawy z dnia 27 marca 2003 r. o planowaniu i zagospodarowaniu przestrzennym (Dz. U. z 2012 r. poz. 647, poz. 951 i poz. 1445, z 2013 r. poz. 21, poz. 405, poz. 1238 i poz. 1446 oraz z 2014 r. poz. 379) uchwała się, co następuje:

§ 1. 1. Po stwierdzeniu, że zmiana miejscowych planów zagospodarowania przestrzennego Miasta Inowrocławia dla dziewięciu terenów położonych w rejonach ulic: Staropoznańskiej, Andrzeja Dybalskiego, Lipowej, Bolesława Krzywoustego, Świętego Mikołaja, Zofiówka, Mątewskiej i Henryka Arctowskiego nie narusza ustaleń zmiany Studium uwarunkowań i kierunków zagospodarowania przestrzennego Miasta Inowrocław uchwalonej uchwałą nr XXIV/350/08 Rady Miejskiej Inowrocławia z dnia 29 października 2008 r. uchwała się zmianę miejscowych planów zagospodarowania przestrzennego Miasta Inowrocławia dla dziewięciu terenów położonych w rejonach ulic: Staropoznańskiej, Andrzeja Dybalskiego, Lipowej, Bolesława Krzywoustego, Świętego Mikołaja, Zofiówka, Mątewskiej i Henryka Arctowskiego, zwaną dalej planem, w granicach określonych na rysunkach planu.

2. Integralnymi częściami uchwały są:

- 1) załączniki nr 1.1, 1.2, 1.3, 1.4, 1.5, 1.6, 1.7, 1.8, 1.9 – rysunki planu w skali 1:1000, wraz z wyrysami ze zmiany Studium uwarunkowań i kierunków zagospodarowania przestrzennego Miasta Inowrocław;
- 2) załącznik nr 2 – rozstrzygnięcie o sposobie rozpatrzenia uwag do projektu planu;
- 3) załącznik nr 3 – rozstrzygnięcie o sposobie realizacji, zapisanych w planie, inwestycji z zakresu infrastruktury technicznej, które należą do zadań własnych gminy oraz zasadach ich finansowania, zgodnie z przepisami o finansach publicznych.

**Rozdział 1.
Przepisy ogólne**

§ 2. Ilekroć w niniejszej uchwale jest mowa o:

- 1) nieprzekraczalnej linii zabudowy – należy przez to rozumieć linię przedstawioną na rysunku planu stanowiącą granice obszaru, poza którym nie może być sytuowana zabudowa;
- 2) obowiązującej linii zabudowy – należy przez to rozumieć linię przedstawioną na rysunku planu stanowiącą granice obszaru, poza którym nie może być sytuowana zabudowa oraz, przy której wymagane jest usytuowanie co najmniej 70% długości zewnętrznej ściany budynku;

3) nośniku reklamy – należy przez to rozumieć tablicę lub urządzenie reklamowe wraz z elementami konstrukcyjnymi i zamocowaniami, ze stałą lub zmienną powierzchnią ekspozycyjną, przeznaczone do eksponowania reklamy.

§ 3. 1. Następujące oznaczenia przedstawione na rysunku planu są jego ustaleniami:

- 1) granica obszaru objętego planem;
- 2) linie rozgraniczające tereny o różnym przeznaczeniu lub różnych zasadach zagospodarowania;
- 3) nieprzekraczalne linie zabudowy;
- 4) obowiązujące linie zabudowy;
- 5) granice stref "W" ochrony archeologicznej;
- 6) symbole identyfikujące tereny o różnym przeznaczeniu lub różnych zasadach zagospodarowania zdefiniowane liczbą – numerem porządkowym oraz oznaczeniem literowym określającym przeznaczenie terenu:
 - a) 1.U, 2.U, 3.U, 4.U, 5.U, 6.U, 7.U – tereny zabudowy usługowej z dopuszczeniem funkcji rzemieślniczych,
 - b) 33.U – teren zabudowy usługowej,
 - c) 8.MN/U, 30.MN/U, 34.MN/U – tereny zabudowy mieszkaniowej jednorodzinnej oraz zabudowy usługowej,
 - d) 9.MN, 10.MN, 12.MN, 13.MN, 29.MN, 31.MN, 39.MN – tereny zabudowy mieszkaniowej jednorodzinnej,
 - e) 11.MW, 32.MW, 43.MW – tereny zabudowy mieszkaniowej wielorodzinnej,
 - f) 35.MW/U, 36.MW/U, 38.MW/U, 41.MW/U, 42.MW/U – tereny zabudowy mieszkaniowej wielorodzinnej oraz zabudowy usługowej,
 - g) 14.IT – teren infrastruktury – pas techniczny,
 - h) 40.IE – teren infrastruktury elektroenergetycznej – stacja transformatorowa,
 - i) 15.KD-L, 16.KD-L, 17.KD-L, 18.KD-L, 19.KD-L, 20.KD-L, 21.KD-L, 37.KD-L – tereny dróg publicznych – ulice klasy lokalnej,
 - j) 22.KD-D, 23.KD-D – tereny dróg publicznych – ulice klasy dojazdowej,
 - k) 24.KDW, 25.KDW, 26.KDW, 27.KDW, 28.KDW – tereny dróg wewnętrznych.

2. Następujące oznaczenia przedstawione na rysunku planu nie są ustaleniami planu, stanowiąc elementy informacyjne:

- 1) budynki wpisane do gminnej ewidencji zabytków;
- 2) zasięg ograniczeń w sąsiedztwie obszaru kolejowego;
- 3) granica terenu i obszaru górniczego;
- 4) orientacyjne granice działek budowlanych;
- 5) granica administracyjna miasta Inowrocławia;
- 6) oś linii elektroenergetycznej średniego napięcia ze strefą potencjalnego oddziaływania.

Rozdział 2. **Ogólne ustalenia planu**

§ 4. Zasady ochrony i kształtowania ładu przestrzennego:

1) obowiązuje sytuowanie nowej zabudowy z uwzględnieniem obowiązujących i nieprzekraczalnych linii zabudowy;

2) dla istniejącej zabudowy zgodnej lub dostosowanej do przeznaczenia terenu dopuszcza się:

a) odbudowy, rozbudowy i nadbudowy z uwzględnieniem obowiązujących i nieprzekraczalnych linii zabudowy, o ile ustalenia szczegółowe nie stanowią inaczej,

b) przebudowy;

3) linie zabudowy nie odnoszą się do:

a) podziemnych części budynku znajdujących się całkowicie poniżej poziomu terenu,

b) grubości warstw izolacji termicznej, tynków lub okładzin zewnętrznych,

c) okapów, gzymsów, rynien, rur spustowych, podokienników oraz innych detali wystroju architektonicznego elewacji, które mogą wykraczać poza linię zabudowy nie więcej niż 0,8 m,

d) daszków nad wejściem, balkonów, galerii, tarasów, wykuszy, schodów zewnętrznych, pochylni, ramp, urządzeń dla osób niepełnosprawnych, które mogą wykraczać poza linię zabudowy nie więcej niż 1,5 m,

e) miejsc do czasowego gromadzenia odpadów stałych (zadaszonych osłon);

4) ustala się zasady lokalizowania nośników reklam:

a) zakaz umieszczania nośników reklam na terenach dróg publicznych oraz na działkach budowlanych przeznaczonych pod zabudowę mieszkaniową wielorodzinną lub jednorodziną, w granicach których nie jest prowadzona działalność usługowa,

b) zakaz realizacji poza liniami zabudowy wolno stojących, trwale związanych z gruntem urządzeń reklamowych,

c) maksymalna powierzchnia nośników reklam na elewacjach budynków mieszkalnych i mieszkalno-usługowych – 20% powierzchni elewacji.

§ 5. Zasady ochrony środowiska, przyrody i krajobrazu kulturowego:

1) w zakresie ochrony przed hałasem w rozumieniu przepisów o ochronie środowiska tereny oznaczone symbolami:

a) MW, MN wskazuje się jako tereny przeznaczone pod zabudowę mieszkaniową,

b) MN/U, MW/U wskazuje się jako tereny przeznaczone na cele mieszkaniowo-usługowe;

2) ustala się zakaz lokalizacji przedsięwzięć mogących zawsze znacząco i potencjalnie znacząco oddziaływać na środowisko, z wyłączeniem lokalizacji inwestycji infrastruktury technicznej i komunikacyjnej.

§ 6. Zasady ochrony dziedzictwa kulturowego i zabytków oraz dóbr kultury współczesnej:

1) ustala się strefy ochrony konserwatorskiej:

a) strefę „A” ścisłej ochrony konserwatorskiej, równoznaczną ze strefą ochrony archeologicznej, w granicach terenów oznaczonych symbolami: 36.MW/U, 37.KD-L, 38.MW/U, 39.MN i 40.IE, dla których obowiązuje:

- zachowanie charakteru wnętrz urbanistycznych,
- zachowanie historycznej zieleni komponowanej,
- zachowanie i konserwacja odkrytych reliktyw murów,

b) strefy ochrony archeologicznej „W”;

2) w granicach stref, o których mowa w pkt 1 lit. a i b znajdują się zabytki archeologiczne podlegające ochronie konserwatorskiej;

3) wymagana jest konserwacja, rewaloryzacja i rekonstrukcja budynków historycznych wpisanych do gminnej ewidencji zabytków realizowana przez remonty konserwatorskie z obowiązkiem:

a) zachowania lub odtworzenia pokrycia dachów, stolarki i tynków, detali architektonicznych i kolorystyki,

b) zakaz ocieplania ścian frontowych,

c) zachowanie i konserwacja elewacji ceglanych,

d) stosowanie stolarki drewnianej w formie historycznej z zachowaniem podziałów i kształtu,

e) zakaz stosowania stolarki PCV.

§ 7. Wymagania wynikające z potrzeb kształtowania przestrzeni publicznych – nie ustala się.

§ 8. Wskaźniki zagospodarowania terenów:

1) wymagane jest zapewnienie:

a) co najmniej 1 miejsca parkingowego przypadającego na jeden lokal mieszkalny,

b) co najmniej 3 miejsc parkingowych przypadających na każde 100 m² powierzchni użytkowej biur i urzędów,

c) co najmniej 3 miejsca parkingowego przypadającego na każde 100 m² powierzchni użytkowej pozostałych obiektów usługowych;

2) sposób realizacji miejsc do parkowania – obowiązuje realizacja miejsc do parkowania w granicach działki budowlanej, z wyłączeniem terenu oznaczonego symbolem 36.MW/U oraz działki o nr ewid. 79/2 zlokalizowanej w granicach terenu oznaczonego symbolem 35.MW/U.

§ 9. Granice i sposoby zagospodarowania terenów lub obiektów podlegających ochronie, ustalonych na podstawie odrębnych przepisów, w tym terenów górniczych, a także obszarów szczególnego zagrożenia powodzią oraz obszarów osuwania się mas ziemnych:

1) w liniach rozgraniczających terenu oznaczonego symbolem 38.MW/U określono granicę terenu górniczego, będącą jednocześnie granicą obszaru górniczego; w granicach których obowiązuje sposób zagospodarowania zgodny z przepisami odrębnymi;

2) dla terenów oznaczonych symbolami 38.MW/U, 39.MN, 40.IE, 42.MW/U i 43.MW położonych w granicach strefy ochrony uzdrowiskowej „C” Uzdrowiska Inowrocław obowiązuje zagospodarowanie zgodne z przepisami odrębnymi.

§ 10. Szczegółowe zasady i warunki scalania i podziału nieruchomości – nie ustala się.

§ 11. Szczególne warunki zagospodarowania terenów oraz ograniczenia w ich użytkowaniu, w tym zakaz zabudowy:

1) dla terenów oznaczonych symbolami 31.MN, 32.MW, 33.U, 34.MN/U, 35.MW/U, 36.MW/U, 37.KD-L, 38.MW/U, 39.MN, 40.IE, 42.MW/U, 43.MW należy uwzględnić ograniczenia dotyczące obiektów budowlanych i naturalnych związane z usytuowaniem w otoczeniu lotniska w Inowrocławiu;

2) obowiązują ograniczenia w sytuowaniu budowli, budynków, drzew i krzewów oraz wykonywaniu robót ziemnych w sąsiedztwie obszaru kolejowego, zgodnie z przepisami odrębnymi;

3) zakaz szczywania wód przez ujęcia z wyłączeniem terenów oznaczonych symbolami 29.MN, 30.MN/U i 41.MW/U;

4) tereny oznaczone symbolami 36.MW/U, 37.KD-L, 39.MN i 40.IE położone są w strefie „A” uwarunkowań geologicznych, lokalizacja zabudowy w strefie warunkowana powinna być dokonaniem rozeznania warunków geologicznych do głębokości rzędu 50m i zastosowaniem odpowiednio do warunków rozpoznania zabezpieczeń;

5) teren oznaczony symbolem 38.MW/U położony jest w strefie „B” uwarunkowań geologicznych, lokalizacja zabudowy w strefie możliwa jest z uwzględnieniem prognozowanych obniżen terenu.

§ 12. Zasady modernizacji, rozbudowy i budowy systemu komunikacji:

1) system transportowy tworzą:

a) tereny dróg publicznych:

- ulice klasy lokalnej oznaczone symbolem KD-L,
- ulice klasy dojazdowej oznaczone symbolem KD-D,

b) tereny dróg wewnętrznych oznaczone symbolem KDW;

2) wymagane jest zapewnienie ciągłości powiązań elementów pasa drogowego, w tym jezdni, ścieżek rowerowych, chodników oraz infrastruktury publicznego transportu zbiorowego z zewnętrznym układem transportowym.

§ 13. Zasady modernizacji, rozbudowy i budowy systemu infrastruktury technicznej:

1) system infrastruktury technicznej tworzą sieci i urządzenia wodociągowe, kanalizacyjne, elektroenergetyczne, ciepłownicze, gazowe i telekomunikacyjne;

2) nowe i rozbudowywane sieci i urządzenia infrastruktury technicznej lokalizować w granicach terenów przeznaczonych w planie pod drogi lub infrastrukturę techniczną, a w sytuacjach szczególnych w granicach innych terenów;

3) dopuszcza się utrzymanie, remonty, rozbudowy, przebudowy i rozbiórki istniejących sieci i urządzeń infrastruktury technicznej, w tym także niezwiązanych z obsługą terenu;

4) ustala się powiązanie istniejących i projektowanych sieci infrastruktury technicznej z systemem zewnętrznym;

5) obowiązuje podłączenie działek budowlanych przewidzianych pod zabudowę budynkami przeznaczonymi na pobyt ludzi do sieci wodociągowej, kanalizacji deszczowej i sanitarnej;

6) w przypadku braku możliwości przyłączenia do sieci wodociągowej, kanalizacji deszczowej i sanitarnej dopuszcza się stosowanie rozwiązań indywidualnych zgodnie z przepisami odrębnymi oraz z uwzględnieniem §11 pkt 3;

7) nowe, rozbudowywane i przebudowywane sieci i przyłącza elektroenergetyczne średnich i niskich napięć oraz sieci telekomunikacyjne realizować pod powierzchnią terenu; dopuszcza się budowę napowietrznych przyłączy z istniejących napowietrznych linii 0,4kV do czasu ich skablowania.

§ 14. Sposób i termin tymczasowego zagospodarowania, urządzania i użytkowania terenów – nie określa się.

§ 15. Stawki procentowe służące naliczeniu opłaty z tytułu wzrostu wartości nieruchomości – 30%.

§ 16. W granicach planu wyznacza się teren oznaczony symbolem **14.IT** o przeznaczeniu – teren infrastruktury – pas techniczny, dla którego nie definiuje się szczegółowych ustaleń planu.

Rozdział 3. Szczegółowe ustalenia planu

§ 17. Ustalenia dla terenów oznaczonych symbolami: **1.U, 2.U, 3.U, 4.U, 5.U, 6.U, 7.U:**

1) przeznaczenie:

a) tereny zabudowy usługowej z dopuszczeniem funkcji rzemieślniczych,

b) dopuszcza się realizację uzupełniającej funkcji mieszkaniowej jednorodzinnej stanowiącej maksymalnie 40% całkowitej powierzchni zabudowy;

2) zasady kształtowania zabudowy oraz wskaźniki zagospodarowania terenów:

a) minimalna intensywność zabudowy – 0,

b) maksymalna intensywność zabudowy – 1,2,

c) maksymalna powierzchnia zabudowy w stosunku do powierzchni działki budowlanej – 40%,

d) minimalny udział powierzchni biologicznie czynnej w stosunku do powierzchni działki budowlanej – 25%,

e) maksymalna wysokość zabudowy – 10 m,

f) geometria dachów:

- dachy o nachyleniu połaci dachowych od 25° do 45°,
- w przypadku nadbudowy i rozbudowy dopuszcza się realizację dachów o nachyleniu połaci dachowych w nawiązaniu do geometrii dachów istniejących,
- g) minimalna szerokość elewacji frontowej zabudowy – nie ustala się.

§ 18. Ustalenia dla terenu oznaczonego symbolem 33.U:

- 1) przeznaczenie:
 - a) teren zabudowy usługowej,
 - b) obowiązuje zakaz lokalizacji funkcji usługowych z zakresu obsługi motoryzacyjnej;
- 2) zasady ochrony i kształtowania ładu przestrzennego – dopuszcza się sytuowanie budynku bezpośrednio przy granicy z sąsiednią działką budowlaną;
- 3) zasady kształtowania zabudowy oraz wskaźniki zagospodarowania terenu:
 - a) minimalna intensywność zabudowy – 0,
 - b) maksymalna intensywność zabudowy – 1,2,
 - c) maksymalna powierzchnia zabudowy w stosunku do powierzchni działki budowlanej lub terenu – 60%,
 - d) minimalny udział powierzchni biologicznie czynnej w stosunku do powierzchni działki budowlanej – 10%,
 - e) maksymalna wysokość zabudowy – 8 m,
 - f) geometria dachów – dachy o nachyleniu połaci dachowych do 12°,
 - g) minimalna szerokość elewacji frontowej zabudowy – nie ustala się.

§ 19. Ustalenia dla terenów oznaczonych symbolami: 8.MN/U, 30.MN/U, 34.MN/U:

- 1) przeznaczenie – tereny zabudowy mieszkaniowej jednorodzinnej oraz zabudowy usługowej;
- 2) zasady ochrony i kształtowania ładu przestrzennego – dla terenu oznaczonego symbolem 30.MN/U dopuszcza się sytuowanie budynku bezpośrednio przy granicy z sąsiednią działką budowlaną;
- 3) zasady kształtowania zabudowy oraz wskaźniki zagospodarowania terenów:
 - a) minimalna intensywność zabudowy – 0,
 - b) maksymalna intensywność zabudowy – 1,2,
 - c) maksymalna powierzchnia zabudowy w stosunku do powierzchni działki budowlanej – 40%,
 - d) minimalny udział powierzchni biologicznie czynnej w stosunku do powierzchni działki budowlanej:
 - dla terenu oznaczonego symbolem 8.MN/U – 30%,
 - dla terenów oznaczonych symbolami 30.MN/U i 34.MN/U – 15%,
 - e) maksymalna wysokość zabudowy – 10 m,
 - f) geometria dachów:

- dla terenu oznaczonego symbolem 8.MN/U – dachy o nachyleniu połaci dachowych do 45°,

- dla terenów oznaczonych symbolami 30.MN/U i 34.MN/U – dachy o nachyleniu połaci dachowych od 25° do 45°,

g) minimalna szerokość elewacji frontowej zabudowy – nie ustala się.

§ 20. Ustalenia dla terenów oznaczonych symbolami: 9.MN, 10.MN, 12.MN, 13.MN, 29.MN, 31.MN, 39.MN:

1) przeznaczenie – tereny zabudowy mieszkaniowej jednorodzinnej;

2) zasady ochrony i kształtowania ładu przestrzennego – dla terenu oznaczonego symbolem 31.MN dopuszcza się sytuowanie budynku bezpośrednio przy granicy z sąsiednią działką budowlaną;

3) zasady kształtowania zabudowy oraz wskaźniki zagospodarowania terenów:

a) minimalna intensywność zabudowy – 0,

b) maksymalna intensywność zabudowy – 1,

c) maksymalna powierzchnia zabudowy w stosunku do powierzchni działki budowlanej – 35%,

d) minimalny udział powierzchni biologicznie czynnej w stosunku do powierzchni działki budowlanej:

- dla terenów oznaczonych symbolami 9.MN, 10.MN, 12.MN, 13.MN, 29.MN, 31.MN – 40%,

- dla terenu oznaczonego symbolem 39.MN – 50%,

e) maksymalna wysokość zabudowy – 10 m,

f) geometria dachów – dachy o pochyleniu połaci dachowych od 25° do 45°,

g) minimalna szerokość elewacji frontowej zabudowy – nie ustala się.

§ 21. Ustalenia dla terenu oznaczonego symbolem: 32.MW:

1) przeznaczenie – teren zabudowy mieszkaniowej wielorodzinnej;

2) zasady kształtowania zabudowy oraz wskaźniki zagospodarowania terenu:

a) obowiązuje zakaz lokalizacji zabudowy kubaturowej,

b) minimalny udział powierzchni biologicznie czynnej w stosunku do powierzchni działki budowlanej – 50%.

§ 22. Ustalenia dla terenów oznaczonych symbolami: 11.MW, 43.MW:

1) przeznaczenie:

a) tereny zabudowy mieszkaniowej wielorodzinnej,

b) dopuszcza się lokalizację funkcji usługowych stanowiących maksymalnie 25% powierzchni całkowitej budynków;

2) zasady kształtowania zabudowy oraz wskaźniki zagospodarowania terenów:

a) maksymalna intensywność zabudowy:

- dla terenu oznaczonego symbolem 11.MW – 1,2,
- dla terenu oznaczonego symbolem 43.MW – 2,
- b) minimalna intensywność zabudowy – 0,
- c) maksymalna powierzchnia zabudowy w stosunku do powierzchni działki budowlanej – 40%,
- d) minimalny udział powierzchni biologicznie czynnej w stosunku do powierzchni działki budowlanej:
 - dla terenu oznaczonego symbolem 11.MW – 25%,
 - dla terenu oznaczonego symbolem 43.MW – 45%,
- e) maksymalna wysokość zabudowy:
 - dla terenu oznaczonego symbolem 11.MW – 10 m,
 - dla terenu oznaczonego symbolem 43.MW – 16 m,
- f) geometria dachów:
 - dla terenu oznaczonego symbolem 11.MW dachy o pochyleniu połaci dachowych od 25° do 45°,
 - dla terenu oznaczonego symbolem 43.MW dachy o pochyleniu połaci dachowych do 45°,
- g) minimalna szerokość elewacji frontowej zabudowy – nie ustala się.

§ 23. Ustalenia dla terenów oznaczonych symbolami: 35.MW/U, 36.MW/U, 38.MW/U, 41.MW/U, 42.MW/U:

- 1) przeznaczenie:
 - a) tereny zabudowy mieszkaniowej wielorodzinnej oraz zabudowy usługowej,
 - b) zakaz realizacji funkcji usługowych w granicach działki o nr ewid. 389 położonej w liniach rozgraniczających terenu oznaczonego symbolem 36.MW/U;
- 2) zasady ochrony i kształtowania ładu przestrzennego:
 - a) zakaz realizacji zjazdów publicznych z działek o nr ewid. 390/3 i 389 położonych w liniach rozgraniczających terenu oznaczonego symbolem 36.MW/U od strony drogi krajowej,
 - b) zakaz rozbudowy funkcji usługowych zlokalizowanych w granicach działek o nr ewid. 390/3 i 390/4 położonych w liniach rozgraniczających terenu oznaczonego symbolem 36.MW/U;
- 3) zasady kształtowania zabudowy oraz wskaźniki zagospodarowania terenów:
 - a) minimalna intensywność zabudowy – 0,
 - b) maksymalna intensywność zabudowy:
 - dla terenu oznaczonego symbolem 35.MW/U – 3,0,
 - dla terenu oznaczonego symbolem 36.MW/U – 3,5,
 - dla terenu oznaczonego symbolem 38.MW/U – 2,
 - dla terenu oznaczonego symbolem 41.MW/U – 2,5,

- dla terenu oznaczonego symbolem 42.MW/U – 1,6,
- c) maksymalna powierzchnia zabudowy w stosunku do powierzchni działki budowlanej:
 - dla terenów oznaczonych symbolami 35.MW/U i 41.MW/U – 50%,
 - dla terenu oznaczonego symbolem 36.MW/U – 70%,
 - dla terenów oznaczonych symbolami 38.MW/U i 42.MW/U – 40%,
- d) minimalny udział powierzchni biologicznie czynnej w stosunku do powierzchni działki budowlanej:
 - dla terenów oznaczonych symbolami 35.MW/U i 36.MW/U – 15%,
 - dla terenu oznaczonego symbolem 41.MW/U – 25%,
 - dla terenów oznaczonych symbolami 38.MW/U i 42.MW/U – 45%,
- e) maksymalna wysokość zabudowy:
 - dla terenu oznaczonego symbolem 35.MW/U – 18 m,
 - dla terenu oznaczonego symbolem 36.MW/U – 14 m,
 - dla terenów oznaczonych symbolami 38.MW/U, 41.MW/U i 42.MW/U – 16 m,
- f) geometria dachów:
 - dla terenów oznaczonych symbolami 35.MW/U, 38.MW/U, 41.MW/U i 42.MW/U dachy o pochyleniu połaci dachowych do 12°,
 - dla terenu oznaczonego symbolem 36.MW/U dachy o pochyleniu połaci dachowych do 45°,
- g) dla terenu 36.MW/U dopuszcza się sytuowanie budynku bezpośrednio przy granicy z sąsiednią działką budowlaną,
- h) minimalna szerokość elewacji frontowej zabudowy – nie ustala się.

§ 24. Ustalenia dla terenu oznaczonego symbolem 40.IE:

- 1) przeznaczenie – teren infrastruktury elektroenergetycznej – stacja transformatorowa;
- 2) zasady kształtowania zabudowy oraz wskaźniki zagospodarowania terenu:
 - a) maksymalna intensywność zabudowy – 0,5,
 - b) minimalna intensywność zabudowy – 0,
 - c) maksymalna wysokość zabudowy – 4 m,
 - d) geometria dachów – dachy o pochyleniu połaci dachowych do 12°,
 - e) maksymalna powierzchnia zabudowy w stosunku do powierzchni działki budowlanej lub terenu – 30%,
 - f) minimalny udział powierzchni biologicznie czynnej w stosunku do powierzchni działki budowlanej – 50%,
 - g) minimalna szerokość elewacji frontowej zabudowy – nie ustala się.

§ 25. Ustalenia dla terenów oznaczonych symbolami: 15.KD-L, 16.KD-L, 17.KD-L, 18.KD-L, 19.KD-L, 20.KD-L, 21.KD-L, 37.KD-L:

- 1) przeznaczenie - tereny dróg publicznych - ulice klasy lokalnej;
- 2) parametry zagospodarowania terenów:
 - a) ulice jednojezdniowe z obustronnymi lub jednostronnymi chodnikami i zatokami postojowymi,
 - b) szerokości w liniach rozgraniczających – zgodne z rysunkiem planu - zmienne:
 - dla terenu oznaczonego symbolem 15.KD-L – od 11,5m do 21,5m,
 - dla terenu oznaczonego symbolem 16.KD-L – 20m,
 - dla terenu oznaczonego symbolem 17.KD-L – od 12,5m do 27m,
 - dla terenu oznaczonego symbolem 18.KD-L – od 11m do 17,5m,
 - dla terenu oznaczonego symbolem 19.KD-L – od 12m do 18m,
 - dla terenu oznaczonego symbolem 20.KD-L, 21.KD-L – 12m,
 - dla terenu oznaczonego symbolem 37.KD-L – od 10m do 12,5m,
 - c) dopuszcza się realizację ścieżek rowerowych.

§ 26. Ustalenia dla terenów oznaczonych symbolami: 22.KD-D, 23.KD-D:

- 1) przeznaczenie – tereny dróg publicznych – ulice klasy dojazdowej;
- 2) parametry zagospodarowania terenów:
 - a) ulice jednojezdniowe z obustronnymi chodnikami i zatokami postojowymi, dopuszcza się przekrój jednoprzestrzenny bez wyodrębnionej jezdni i chodników,
 - b) szerokości w liniach rozgraniczających – zgodne z rysunkiem planu – zmienne:
 - dla terenu oznaczonego symbolem 22.KD-D – od 8m do 13,5m,
 - dla terenu oznaczonego symbolem 23.KD-D – od 10m do 15m.

§ 27. Ustalenia dla terenów oznaczonych symbolami: 24.KDW, 25.KDW, 26.KDW, 27.KDW, 28.KDW:

- 1) przeznaczenie - tereny dróg wewnętrznych;
- 2) parametry zagospodarowania terenów:
 - a) dopuszcza się przekrój jednoprzestrzenny bez wyodrębnionej jezdni i chodników,
 - b) szerokości w liniach rozgraniczających – zgodne z rysunkiem planu - zmienne:
 - dla terenu oznaczonego symbolem 24.KDW, 25.KDW, 28.KDW – od 10m do 20m,
 - dla terenu oznaczonego symbolem 26.KDW – 12m,
 - dla terenu oznaczonego symbolem 27.KDW – od 7m do 13,5m.

Rozdział 4.

Przepisy końcowe

§ 28. W zakresie uregulowania niniejszą uchwałą tracą moc ustalenia:

1) uchwały nr XXXVIII/524/2001 Rady Miejskiej Inowrocławia z dnia 28 września 2001 r. w sprawie uchwalenia miejscowego planu zagospodarowania przestrzennego miasta Inowrocławia w zakresie terenu położonego pomiędzy linią kolejową Gdynia-Katowice a ul. Poznańską i Bagienną (Dz. Urz. Woj. Kujawsko-Pomorskiego z 2002 r. Nr 11, poz. 218);

2) uchwały nr XXIII/332/08 Rady Miejskiej Inowrocławia z dnia 30 września 2008 r. w sprawie uchwalenia miejscowego planu zagospodarowania przestrzennego miasta Inowrocław dla osiedla „Szymborze” (Dz. Urz. Woj. Kujawsko-Pomorskiego Nr 162, poz. 2541);

3) uchwały nr VII/68/2003 Rady Miejskiej Inowrocławia z dnia 28 marca 2003 r. w sprawie miejscowego planu zagospodarowania przestrzennego terenu w rejonie ulic: Władysława Łokietka, Cegielnej, Świętego Ducha, Długiej, Lipowej, Bolesława Krzywoustego, Stefana Czarnieckiego, Władysława Jagiełły, Marulewskiej w Inowrocławiu (Dz. Urz. Woj. Kujawsko-Pomorskiego Nr 51, poz. 857, z 2008 r. Nr 84, poz. 1386 oraz z 2009 r. Nr 137, poz. 2562);

4) uchwały nr VII/89/99 Rady Miejskiej Inowrocławia z dnia 25 marca 1999 r. w sprawie miejscowego planu zagospodarowania przestrzennego miasta Inowrocławia obejmującego teren położony w obrębie ulic: al. Mikołaja Kopernika, Roosevelta, al. Niepodległości, Miechowskiej, Poznańskiej, Górniczej, Szymborskiej, Andrzeja, Św. Ducha, Średniej, Biskupa Laubitza, Dworcowej (Dz. Urz. Woj. Kujawsko-Pomorskiego Nr 51, poz. 447, z 2002 r. Nr 117, poz. 2404, z 2007 r. Nr 34, poz. 495, z 2009 r. Nr 25, poz. 487 i Nr 141, poz. 2598, z 2011 r. Nr 139, poz. 1180 i Nr 154, poz. 1310, z 2012 r. poz. 1498 oraz z 2013 r. poz. 47);

5) uchwały nr VIII/119/2007 Rady Miejskiej Inowrocławia z dnia 20 czerwca 2007 r. w sprawie miejscowego planu zagospodarowania przestrzennego miasta Inowrocławia dla terenu w rejonie Inowrocławskich Zakładów Chemicznych „Soda Mątwy” S.A. – Nr II (Dz. Urz. Woj. Kujawsko-Pomorskiego Nr 109, poz. 1625);

6) uchwały nr XXVI/355/2000 Rady Miejskiej Inowrocławia z dnia 25 września 2000 r. w sprawie miejscowego planu zagospodarowania przestrzennego terenu położonego w rejonie ulic: Wojska Polskiego i Rąbińskiej w Inowrocławiu (Dz. Urz. Woj. Kujawsko-Pomorskiego z 2001 r. Nr 21, poz. 306, z 2009 r. Nr 25, poz. 487 i Nr 140, poz. 2590 oraz z 2013 r. poz. 47).

§ 29. Wykonanie uchwały powierza się Prezydentowi Miasta Inowrocławia.

§ 30. Uchwała podlega ogłoszeniu w Dzienniku Urzędowym Województwa Kujawsko-Pomorskiego i na stronie internetowej Urzędu Miasta Inowrocławia.

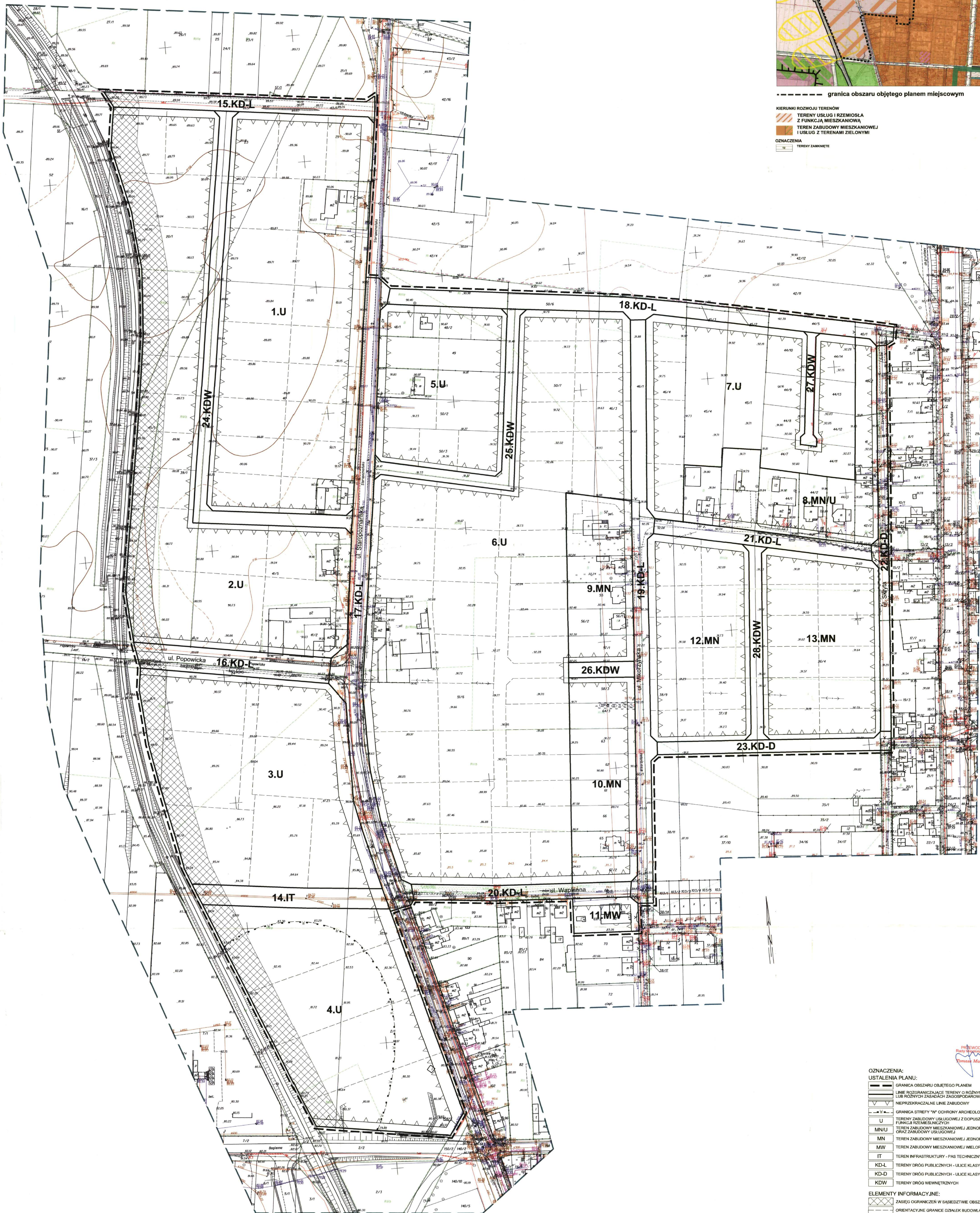
§ 31. Uchwała wchodzi w życie po upływie 14 dni od dnia ogłoszenia w Dzienniku Urzędowym Województwa Kujawsko-Pomorskiego.

Przewodniczący Rady
Miejskiej Inowrocławia

Tomasz Marcinkowski



KIERUNKI ROZWOJU TERENÓW
 TERENY USŁUG I RZEMIOSŁA
 z FUNKCJĄ MIESZKANIOWĄ
 TEREN ZABUDOWY MIESZKANIOWEJ
 i USŁUG z TERENAMI ZIELONYMI
 OZNACZENIA
 TERENY ZAKRZESZONE



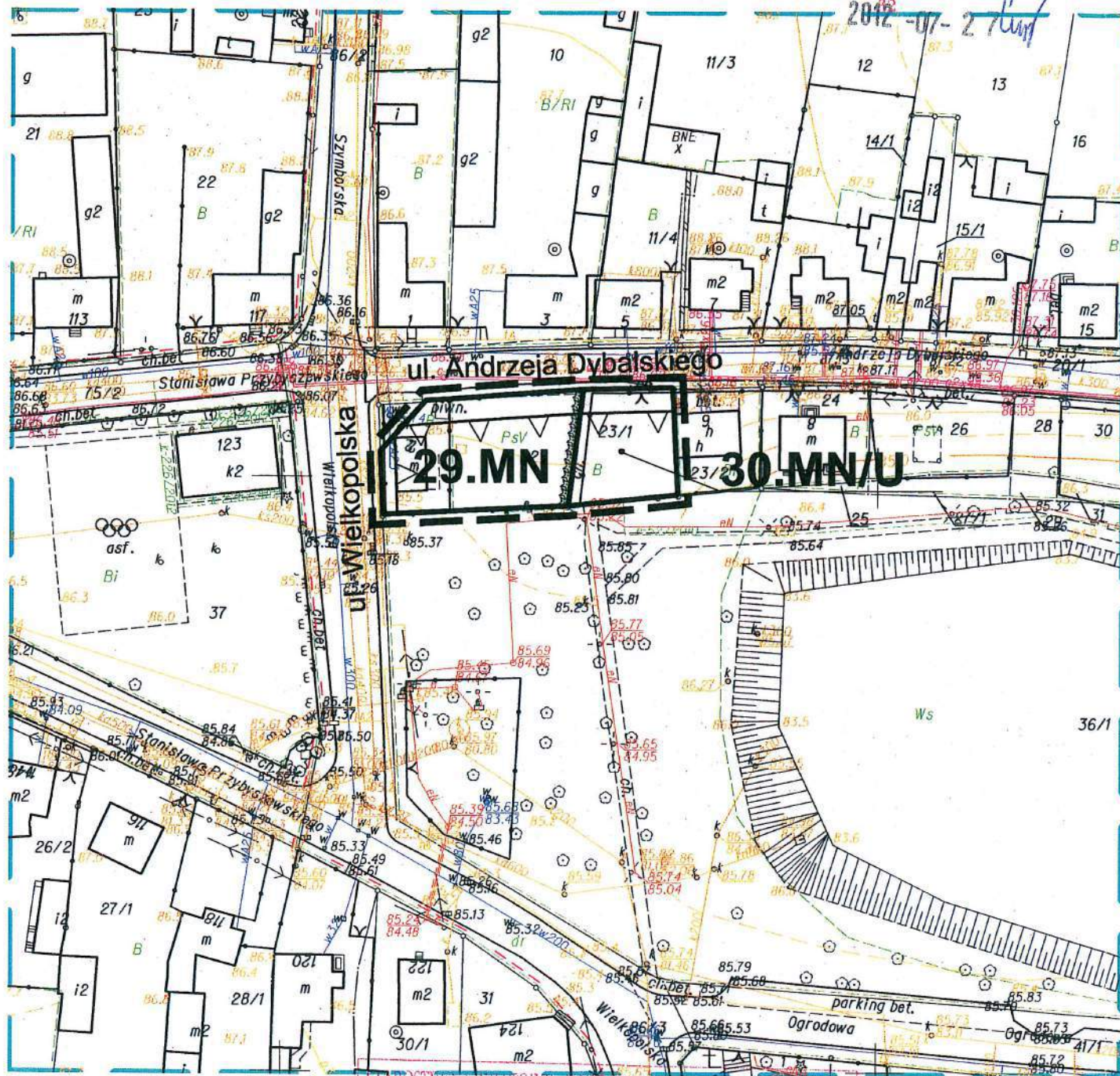
OZNACZENIA:
 USTALENIA PLANU:
 --- GRANICA OBSZARU OBJĘTEGO PLANEM
 --- LINE ROZGRANICZAJĄCE TERENY O RÓŻNYM PRZEZNACZENIU
 LUB RÓŻNYCH ZASADACH ZAGOSPODAROWANIA
 --- NIEPRZEKRZACZALNE LINE ZABUDOWY
 --- GRANICA STREFY "W" OCHRONY ARCHEOLOGICZNEJ
 U TERENY ZABUDOWY USŁUGOWEJ z DOPUSZCZENIEM
 FUNKCJI RZEMIOSŁICZNYCH
 MNU TEREN ZABUDOWY MIESZKANIOWEJ JEDNORODZINNEJ
 ORAZ ZABUDOWY USŁUGOWEJ
 MN TEREN ZABUDOWY MIESZKANIOWEJ JEDNORODZINNEJ
 MW TEREN ZABUDOWY MIESZKANIOWEJ WIELORODZINNEJ
 IT TEREN INFRASTRUKTURY - PAS TECHNICZNY
 KD-L TERENY DRÓG PUBLICZNYCH - ULICE KLASY LOKALNEJ
 KD-D TERENY DRÓG PUBLICZNYCH - ULICE KLASY DOJAZDOWEJ
 KDW TERENY DRÓG WEWNĘTRZNYCH
 ELEMENTY INFORMACYJNE:
 --- ZASIĘG OGRANICZEN W ŚRĘDZIMIE OBSZARU KOLEJOWEGO
 --- ORIENTACYJNE GRANICE DZIAŁEK BUDOWLANYCH

ZALĄCZNIK NR 1.1 - RYSUNEK PLANU
 Zmiana miejscowych planów zagospodarowania przestrzennego
 Miasta Inowrocław dla działek terenów położonych w rejonach ulic:
 Staroborznińskiej, Andrzeja Dybalskiego, Lipowej, Bolesława Krzywostego,
 Świętego Mikołaja, Zofii, Mątewskiej i Henryka Artowskiego.
 Sporządzający: Prezydent Miasta Inowrocławia
 SKALA 1:1000
 0m 5m 10m 25m 50m
 ZALĄCZNIK NR 1.1
 do UCHWAŁY NR XXIV/350/08
 RADY MIEJSKIEJ INOWROCŁAWIA
 z dnia 29 października 2008r. 2014 r.

MAPA DO CELÓW PROJEKTOWYCH
 SKALA 1:1000

KERG: 1592/2012
 Ark. mapy /ZUD/ 5-5-XXIVb-4
 Wykonawca:

STAROSTWO POWIATOWE
 w Inowrocławiu
 Powiatowy Zespół Usług Dokumentacji Projektowej
 ul. Prezydenta Franklina Roosevelta 36-38
 88-100 INOWROCŁAW



--- granica obszaru objętego planem miejscowym

- KIERUNKI ROZWOJU TERENÓW
- TEREN ZABUDOWY MIESZKANIOWEJ I USŁUG Z TERENAMI ZIELONYMI
- OZNACZENIA
- TERENY ZIELONI PARKOWEJ, IZOLACYJNEJ I TOWARZYSZĄCEJ OBIEKTOM BUDOWLANYM
- KIERUNKI ROZWOJU KOMUNIKACJI
- DROGI GMINNE ISTNIEJĄCE I PROJEKTOWANE

PRZEWODNICZĄCY
 Rady Miejskiej Inowrocławia
 Tomasz Marcinkowski

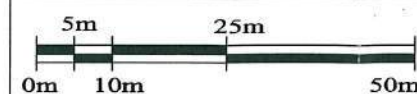
- OZNACZENIA:
 USTALENIA PLANU:
- GRANICA OBSZARU OBJĘTEGO PLANEM
 - LINIE ROZGRANICZAJĄCE TERENY O RÓŻNYM PRZEZNACZENIU LUB RÓŻNYCH ZASADACH ZAGOSPODAROWANIA
 - NIEPRZEKRACZALNE LINIE ZABUDOWY
 - MN TEREN ZABUDOWY MIESZKANIOWEJ JEDNORODZINNEJ
 - MN/U TEREN ZABUDOWY MIESZKANIOWEJ JEDNORODZINNEJ ORAZ ZABUDOWY USŁUGOWEJ

ZAŁĄCZNIK NR 1.2 - RYSUNEK PLANU

Zmiana miejscowych planów zagospodarowania przestrzennego Miasta Inowrocławia dla dziewięciu terenów położonych w rejonach ulic: Staropoznańskiej, Andrzeja Dębalskiego, Lipowej, Bolesława Krzywoustego, Świętego Mikołaja, Zofiówka, Mątewskiej i Henryka Arctowskiego

Sporządzający: Prezydent Miasta Inowrocławia

SKALA 1: 1000



ZAŁĄCZNIK NR 1.2
 do UCHWAŁY NR XLII/573/2014
 RADY MIEJSKIEJ INOWROCŁAWIA
 z dnia 21 kwietnia 2014r.

GEODETA
 Dariusz Jaskulski
 Uprawnienia zawodowe nr 18795
 wydane przez Głównego Geodetę Kraju
 Inowrocław dn. 2012-07-27
 Sporządził(a): Bartosz Misz

STAROSTWO POWIATOWE - POWIATOWY OŚRODEK DOKUMENTACJI GEODEZYJNEJ I KARTOGRAFICZNEJ W INOWROCŁAWIU
 W obszarze oznaczonym linią dokonano aktualizacji treści mapy zasadniczej. Dokumenty z pomiaru uzupełniającego przyjęto do zasobu powiatowego w dniu 2012-07-27. Niniejsza mapa może służyć do celów projektowych. Projektowane obiekty budowlane wymagające pozwolenia na budowę podlegają wytyczeniu i inwentaryzacji powykonawczej przez jednostki uprawnione do wykonania prac geodezyjnych.
 Inowrocław 2012-07-27

z up. STAROSTY
 Sławomir Dekanski
 Inspektor
 w Wydziale Geodezji, Kartografii i Katastru i Geomatyki Niezależnego Urzędu

MAPA DO CELÓW PROJEKTOWYCH
 SKALA 1:1000

kerp.1593/2012
 Ark.mapy/ZUD/ 5-5-Xa-3, 5-5-Xc-1

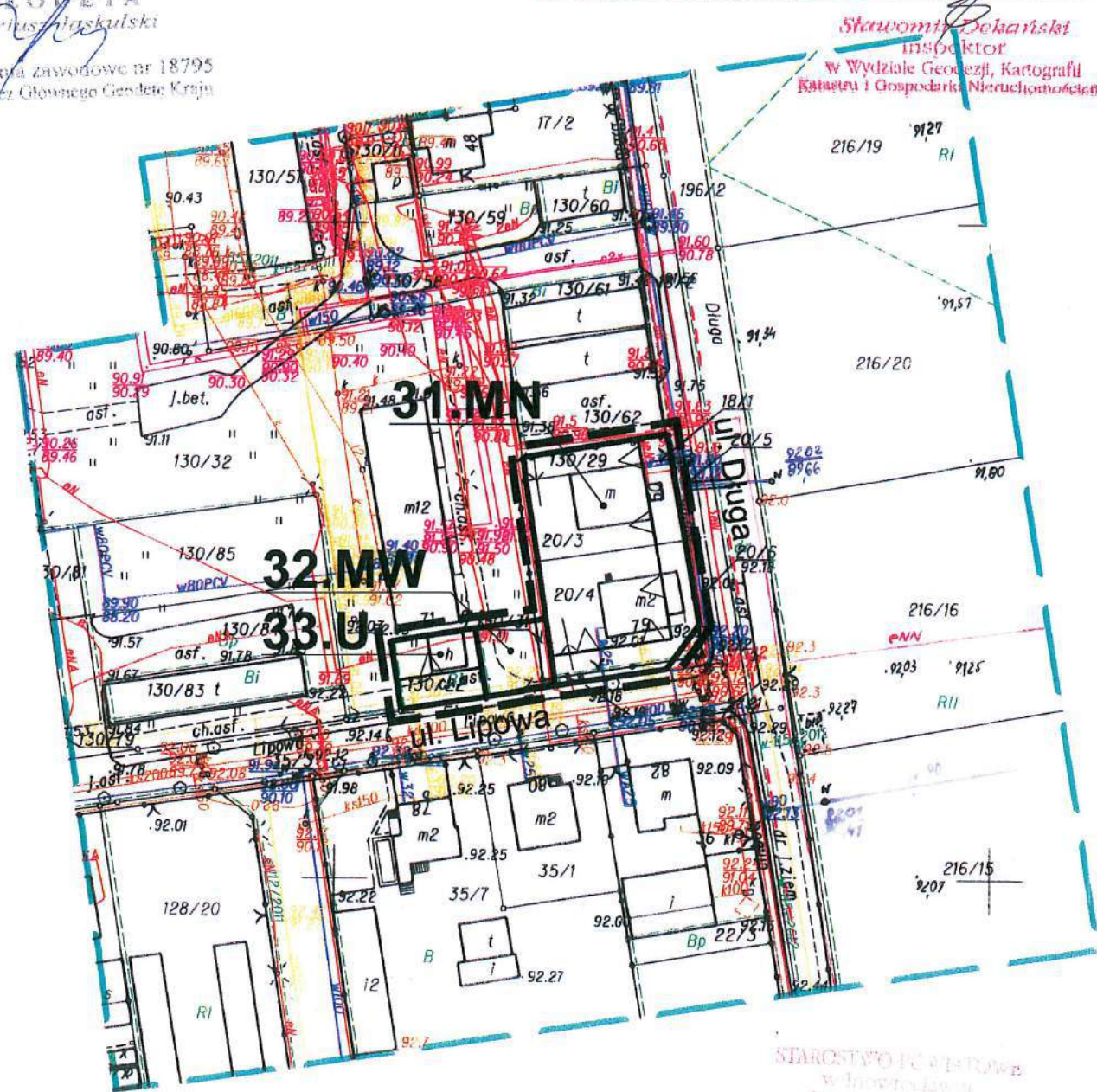
układ współrz. "2000"
 układ odniesienia "Amsterdam"

WYKONAWCA:

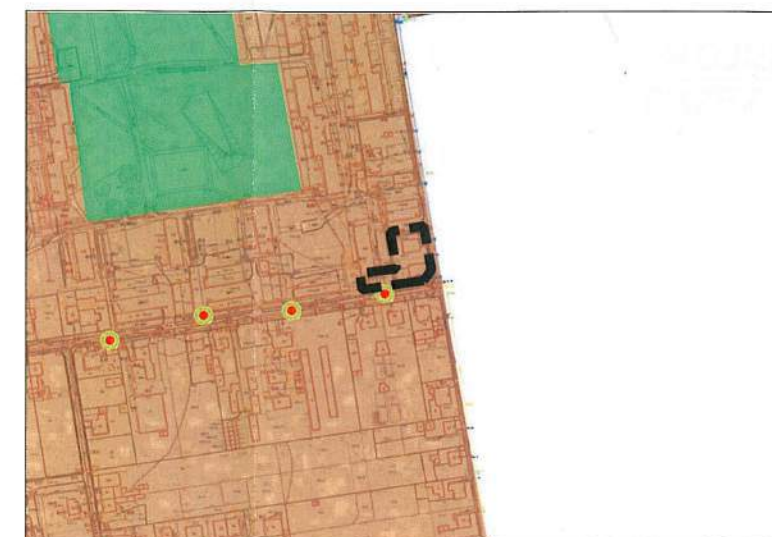
USŁUGI GEODEZYJNO - KARTOGRAFICZNE
 Dariusz Juszkowski
 66-100 Inowrocław, ul. Kijmiejska 9/38
 tel. 52 517-10-98, GSM 695 864-557
 NIP 556-156-44-78 REGON 092472670

STAROSTWO POWIATOWE - POWIATOWY OŚRODEK DOKUMENTACJI
 GEODEZYJNEJ I KARTOGRAFICZNEJ W INOWROCŁAWIU
 W obszarze oznaczonym linią
 dokonano aktualizacji treści mapy zasadniczej.
 Dokumenty z pomiaru uwzględniającego przyjęto
 do zasobu powiatowego w dniu
 Niniejsza mapa może służyć do celów projektowych.
 Projektowane obiekty budowlane wymagające
 pozwolenia na budowę podlegają wytyczeniu
 i inwentaryzacji powykonawczej przez jednostki
 uprawnione do wykonania prac geodezyjnych.
 Inowrocław 2012-09-05
 (data) (imię i nazwisko, podpis, stanowisko)
 Stawomir Dehański

PROWETA
 Dariusz Juszkowski
 Upoważnienia zawodowe nr 18795
 wydane przez Głównego Geodetę Kraju



STAROSTWO POWIATOWE
 w Inowrocławiu
 Powiatowy Urząd
 Geodezji i Kartografii
 05.09.2012
 Wójcik



--- granica obszaru
 objętego planem miejscowym

- KIERUNKI ROZWOJU TERENÓW
- TEREN ZABUDOWY MIESZKANIOWEJ I USŁUG Z TERENAMI ZIELONYMI
- OZNACZENIA
- TERENY ZIELENI PARKOWEJ, IZOLACYJNEJ I TOWARZYSZĄCEJ OBIEKTOM BUDOWLANYM
 - TERENY ZIELENI OGRODOWEJ I OGRODÓW DZIAŁKOWYCH
- KIERUNKI ROZWOJU KOMUNIKACJI
- DROGI GMINNE ISTNIEJĄCE I PROJEKTOWANE

PRZEWODNICZĄCY
 Rady Miejskiej Inowrocławia
 Tomasz Marcinkowski

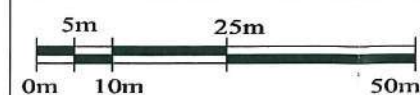
- OZNACZENIA:
 USTALENIA PLANU:
- GRANICA OBSZARU OBJĘTEGO PLANEM
 - LINIE ROZGRANICZAJĄCE TERENY O RÓŻNYM PRZEZNACZENIU LUB RÓŻNYCH ZASADACH ZAGOSPODAROWANIA
 - NIEPRZEKRACZALNE LINIE ZABUDOWY
 - MN TEREN ZABUDOWY MIESZKANIOWEJ JEDNORODZINNEJ
 - MW TEREN ZABUDOWY MIESZKANIOWEJ WIELORODZINNEJ
 - U TEREN ZABUDOWY USŁUGOWEJ

ZAŁĄCZNIK NR 1.3 - RYSUNEK PLANU

Zmiana miejscowych planów zagospodarowania przestrzennego
 Miasta Inowrocławia dla dziewięciu terenów położonych w rejonach ulic:
 Staropoznańskiej, Andrzeja Dybalskiego, Lipowej, Bolesława Krzywoustego,
 Świętego Mikołaja, Zofiówka, Mątewskiej i Henryka Arctowskiego

Sporządzający: Prezydent Miasta Inowrocławia

SKALA 1: 1000



ZAŁĄCZNIK NR 1.3
 do UCHWAŁY NR XLII/573/2014
 RADY MIEJSKIEJ INOWROCŁAWIA
 z dnia 24 kwietnia 2014r.

USŁUGI GEODEZYJNO - KARTOGRAFICZNE
Dariusz Jaskulski
 88-100 Inowrocław, ul. Krzymińskiego 9/38
 tel. 52 517-10-88, GSM 695-560-557
 NIP 556-158-44-78 REGON 092472970

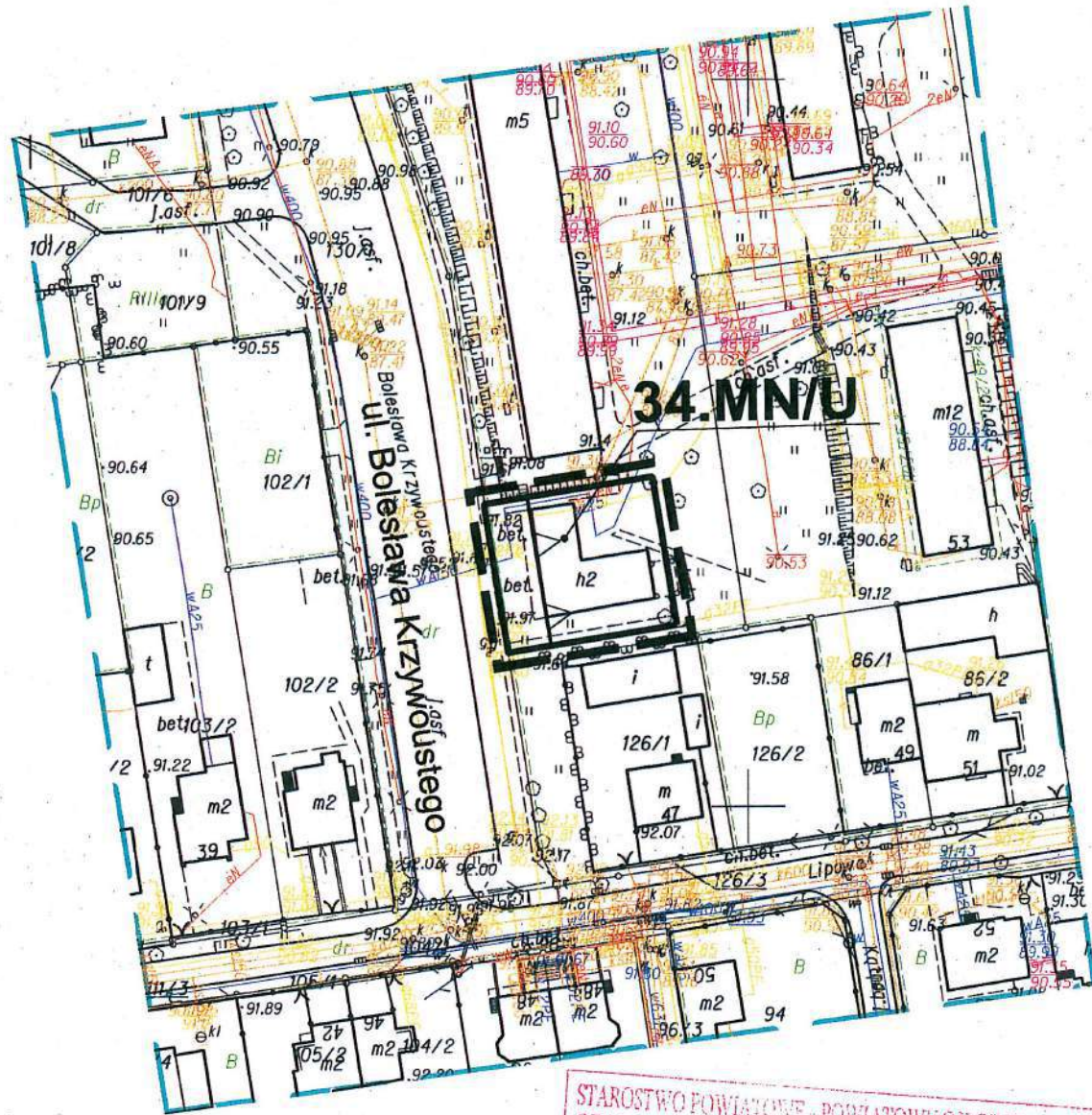
Województwo: kujawsko-pomorskie
 Powiat: Inowrocławski
 Jednostka ewidencyjna: Inowrocław - M
 Obręb: 6
 Arkusz: 73, dz. 130/7

MAPA DO CELÓW PROJEKTOWYCH

SKALA 1:1000

KERG: 1594/2012
 Ark. mapy /ZUD/ 5-5-IX-d-2
 Wykonawca:

STAROSTWO POWIATOWE
 w Inowrocławiu
 ul. Prezydenta Franklina Roosevelta 36-38
 88-100 INOWROCŁAW
 2012-07-27



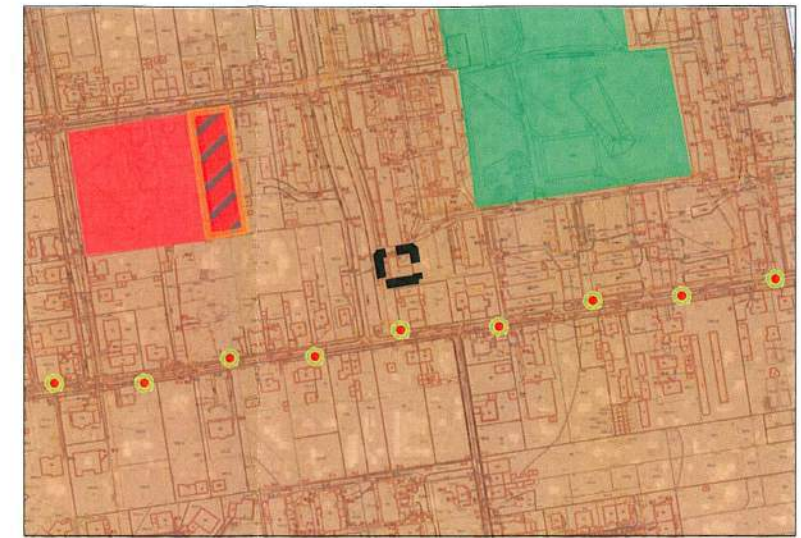
STAROSTWO POWIATOWE - POWIATOWY OŚRODEK DOKUMENTACJI
 GEODEZYJNEJ I KARTOGRAFICZNEJ W INOWROCŁAWIU
 W obszarze oznaczonym linią
 dokonano aktualizacji treści mapy zasadniczej.
 Dokumenty z pomiaru uzupełniającego przyjęto
 do zasobu powiatowego w dniu 2012-07-27
 Niniejsza mapa może służyć do celów projektowych.
 Projektowane obiekty budowlane wymagające
 pozwolenia na budowę podlegają wytyczeniu
 i inwentaryzacji powykonawczej przez jednostki
 uprawnione do wykonania prac geodezyjnych.
 Inowrocław 2012-07-27

GEODETA
Dariusz Jaskulski
 Uprawnienia zawodowe nr 18795
 wydane przez Głównego Geodetę Kraju

Inowrocław dn. 2012-07-27
 Sporządził(a): Bartosz Misz

STAROSTA
 (imię i nazwisko, podpis i
 służbowe osoby upoważnionej)
Stawomir Dekanski
 Inspektor
 w Wydziale Geodezji

Wyrys ze zmiany studium uwarunkowań i kierunków zagospodarowania
 przestrzennego Miasta Inowrocław uchwalonej Uchwałą Nr XXIV/350/08
 Rady Miejskiej Inowrocławia z dnia 29 października 2008r. skala 1:5 000



--- granica obszaru
 objętego planem miejscowym

KIERUNKI ROZWOJU TERENÓW

TEREN ZABUDOWY MIESZKANIOWEJ
 I USŁUG Z TERENAMI ZIELONAMI

OZNACZENIA

TERENY ZIELENI PARKOWEJ, IZOLACYJNEJ
 I TOWARZYSZĄCEJ OBIEKTOM BUDOWLANYM

TERENY ZIELENI OGRODOWEJ
 I OGRODÓW DZIAŁKOWYCH

KIERUNKI ROZWOJU KOMUNIKACJI

DROGI GMINNE
 ISTNIEJĄCE I PROJEKTOWANE

PRZEWODNICZĄCY
 Rady Miejskiej Inowrocławia
Tomasz Marcinkowski

OZNACZENIA:

USTALENIA PLANU:

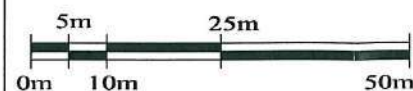
- GRANICA OBSZARU OBJĘTEGO PLANEM
- LINIE ROZGRANICZAJĄCE TERENY O RÓŻNYM PRZEZNACZENIU
 LUB RÓŻNYCH ZASADACH ZAGOSPODAROWANIA
- ∇ NIEPRZEKRACZALNE LINIE ZABUDOWY
- MN/U TEREN ZABUDOWY MIESZKANIOWEJ JEDNORODZINNEJ
 ORAZ ZABUDOWY USŁUGOWEJ

ZAŁĄCZNIK NR 1.4 - RYSUNEK PLANU

Zmiana miejscowych planów zagospodarowania przestrzennego
 Miasta Inowrocławia dla dziewięciu terenów położonych w rejonach ulic:
 Staropoznańskiej, Andrzeja Dybalskiego, Lipowej, Bolesława Krzywoustego,
 Świętego Mikołaja, Zofiówka, Mątewskiej i Henryka Arctowskiego

Sporządzający: Prezydent Miasta Inowrocławia

SKALA 1: 1000

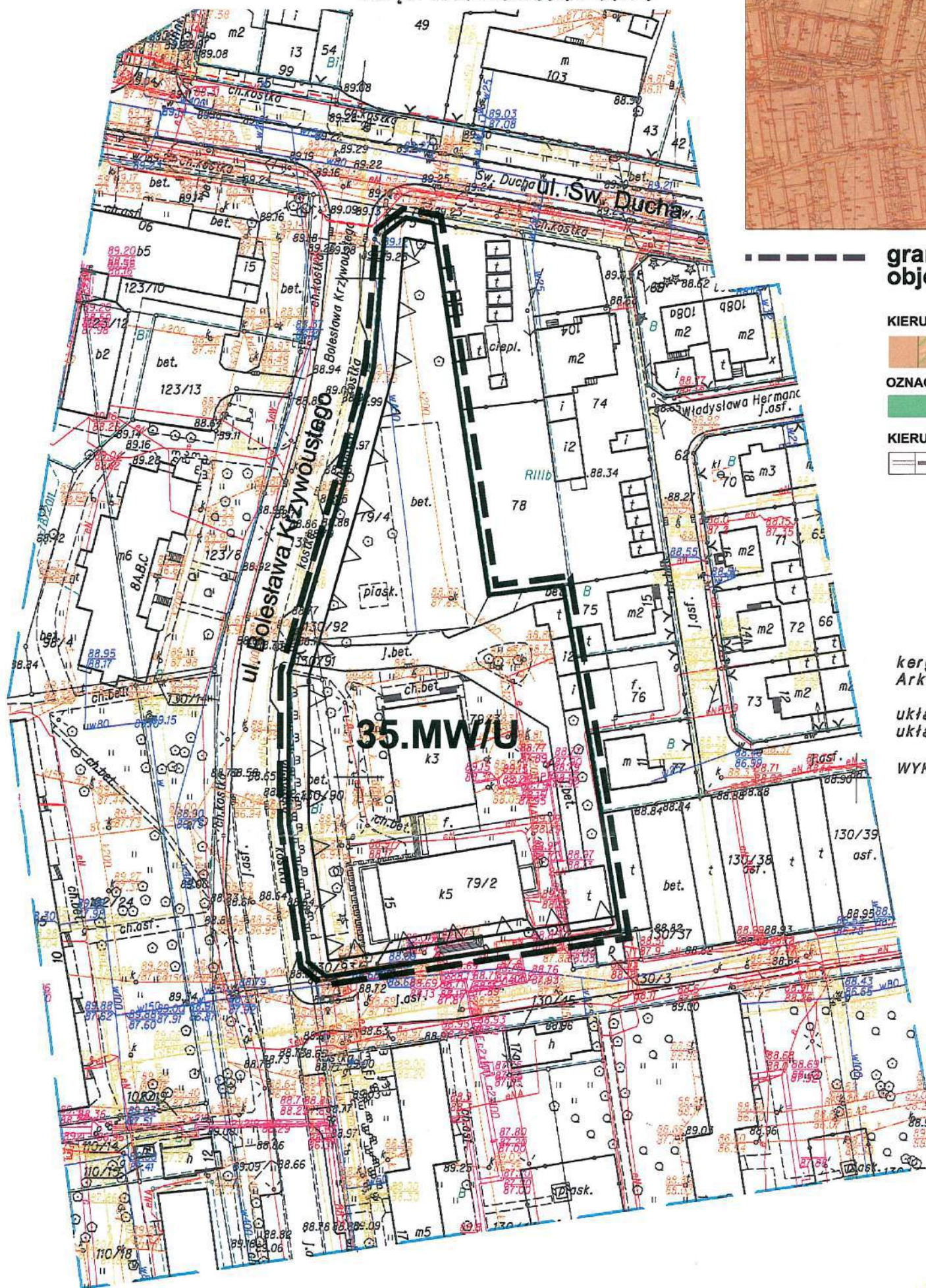
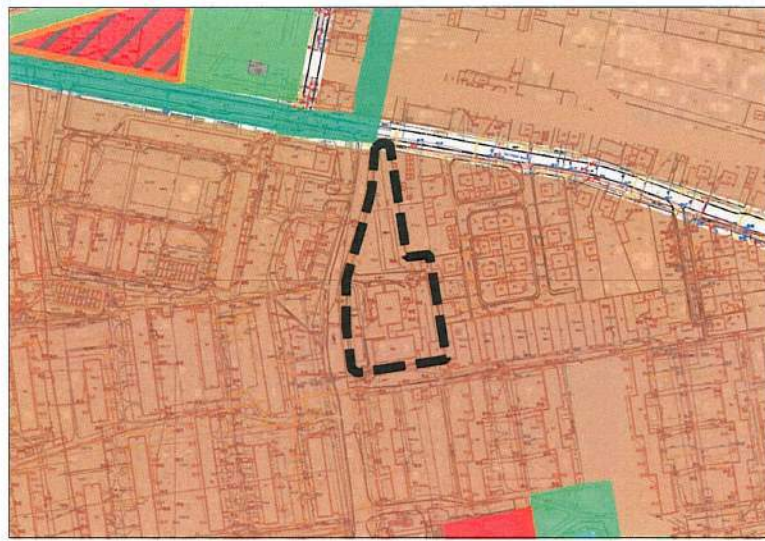


ZAŁĄCZNIK NR 1.4
 do UCHWAŁY NR XLII/573/2014
 RADY MIEJSKIEJ INOWROCŁAWIA
 z dnia 24 kwietnia 2014 r.

MAPA DO CELÓW PROJEKTOWYCH SKALA 1:1000

Województwo: kujawsko-pomorskie
Powiat: Inowrocławski
Jednostka ewidencyjna: Inowrocław - M 040701_1
Obręb: 0006 Inowrocław Obr. 6

Wyrys ze zmiany studium uwarunkowań i kierunków zagospodarowania przestrzennego Miasta Inowrocław uchwalonej Uchwałą Nr XXIV/350/08 Rady Miejskiej Inowrocławia z dnia 29 października 2008r. skala 1:5 000



--- granica obszaru objętego planem miejscowym

KIERUNKI ROZWOJU TERENÓW

TEREN ZABUDOWY MIESZKANIOWEJ I USŁUG Z TERENAMI ZIELONYMI

OZNACZENIA

TERENY ZIELONI PARKOWEJ, IZOLACYJNEJ I TOWARZYSZĄCEJ OBIEKTOM BUDOWLANYM

KIERUNKI ROZWOJU KOMUNIKACJI

DROGI GMINNE ISTNIEJĄCE I PROJEKTOWANE

kerg.1590/2012
Ark. mapy /ZUD/ 5-5-IVd-4, 5-5-IXb-2

układ współrz. "2000"
układ odniesienia "Amsterdam"

WYKONAWCA:

USŁUGI GEODEZYJNO-KARTOGRAFICZNE
Dariusz Jaskulski
68-100 Inowrocław, ul. Krzywoustego 9/28
tel. 52 517-10-88, GSM 695-660-557
NIP 556-156-44-78 REGON 022472670

PRZEWODNICZĄCY
Rady Miejskiej Inowrocławia
Tomasz Marcinkowski

STAROSTWO POWIATOWE - POWIATOWY OŚRODEK DOKUMENTACJI GEODEZYJNEJ I KARTOGRAFICZNEJ W INOWROCŁAWIU
W obszarze oznaczonym linią dokonano aktualizacji treści mapy zasadniczej. Dokumenty z pomiaru uzupełniającego przyjęto do zasobu powiatowego w dniu ..2012-09-10.....
Niniejsza mapa może służyć do celów projektowych. Projektowane obiekty budowlane wymagające pozwolenia na budowę podlegają wytyczeniu i inwentaryzacji powykonawczej przez jednostki uprawnione do wykonania prac geodezyjnych.
Inowrocław, 2012-09-10
(data) (imię i nazwisko, podpis, stanowisko służbowe osoby upoważnionej)
z pp. STAROSTY

OZNACZENIA:

USTALENIA PLANU:

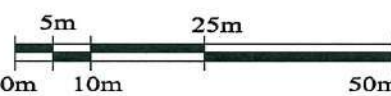
- GRANICA OBSZARU OBJĘTEGO PLANEM
- LINIE ROZGRANICZAJĄCE TERENY O RÓŻNYM PRZEZNACZENIU LUB RÓŻNYCH ZASADACH ZAGOSPODAROWANIA
- NIEPRZEKACZALNE LINIE ZABUDOWY
- TEREN ZABUDOWY MIESZKANIOWEJ WIELORODZINNEJ ORAZ ZABUDOWY USŁUGOWEJ

ZAŁĄCZNIK NR 1.5 - RYSUNEK PLANU

Zmiana miejscowych planów zagospodarowania przestrzennego Miasta Inowrocławia dla dziewięciu terenów położonych w rejonach ulic: Staropoznańskiej, Andrzeja Dybalskiego, Lipowej, Bolesława Krzywoustego, Świętego Mikołaja, Zofiówka, Mątewskiej i Henryka Arctowskiego

Sporządzający: Prezydent Miasta Inowrocławia

SKALA 1: 1000



ZAŁĄCZNIK NR 1.5
do UCHWAŁY NR XLII/573/2014
RADY MIEJSKIEJ INOWROCŁAWIA
z dnia 24 kwietnia 2014r.

STAROSTWO POWIATOWE
w Inowrocławiu
Powiatowy Zarząd
Ubezpieczeń i Rezerwy
10.09.2012 Cmpf

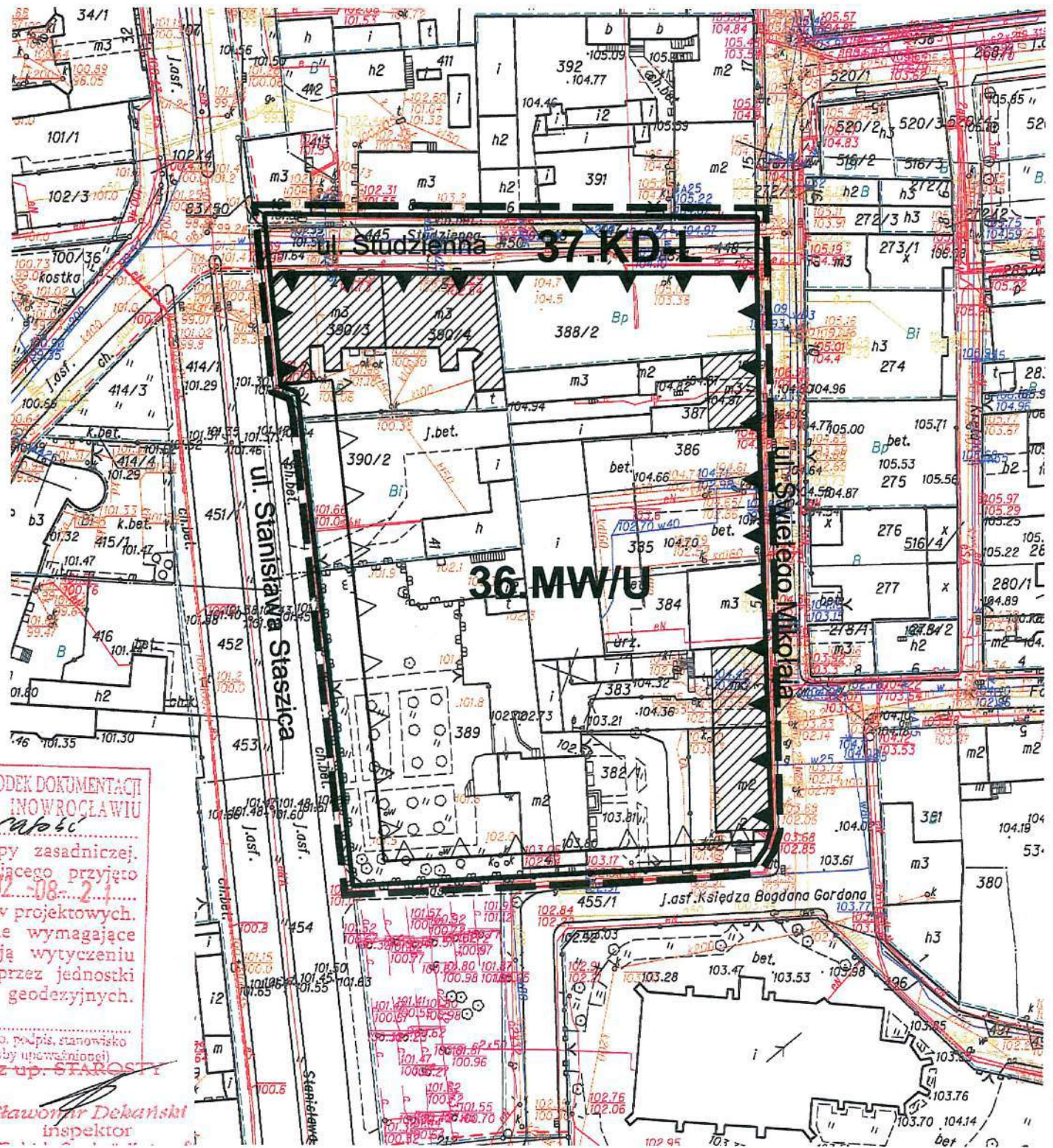
Stawomir Dekański
inspektor
w Wydziale Geodezji, Kartografii
Katastru i Gospodarki Nieruchomościami

GEODETA
Mariusz Jaskulski
Uprawnienia zawodowe nr 18795
wydane przez Głównego Geodetę Kraju

Inowrocław dn. 10.09.2012
Sporządził(a): A.Gardoh

MAPA DO CELÓW PROJEKTOWYCH
SKALA 1:1000

USŁUGI GEODEZYJNO - KARTOGRAFICZNE
Dariusz Jaskulski
89-100 Inowrocław, ul. Krzywoustego 9/38
tel. 52 517-10-08, GSM 695-880-557
NIP 556-150-44-76 REGON 092472670



Dariusz Jaskulski
Uprawnienia zawodowe nr 18795
wydane przez Głównego Geodetę Kraju

STAROSTWO POWIATOWE
w Inowrocławiu
Powiatowy Zespół
Ugadaniowa Dokumentacji Projektowej
1 21.08.2012

STAROSTWO POWIATOWE - POWIATOWY OŚRODEK DOKUMENTACJI
GEODEZYJNEJ I KARTOGRAFICZNEJ W INOWROCŁAWIU
W obszarze oznaczonym linią
dokonano aktualizacji treści mapy zasadniczej.
Dokumenty z pomiaru uzupełniającego przyjęto
do zasobu powiatowego w dniu 2012-08-21
Niniejsza mapa może służyć do celów projektowych.
Projektowane obiekty budowlane wymagające
pozwolenia na budowę podlegają wytyczeniu
i inwentaryzacji powykonawczej przez jednostki
uprawnione do wykonania prac geodezyjnych.
Inowrocław, 2012-08-21
(data) (imię i nazwisko, podpis, stanowisko
służbowe osoby upoważnionej)
z up. STAROSTY

Stawoniarz Dekanski
inspektor

PRZEWODNICZĄCY
Rady Miejskiej Inowrocławia
Tomasz Marcinkowski

Wrys ze zmiany studium uwarunkowań i kierunków zagospodarowania
przestrzennego Miasta Inowrocław uchwalonej Uchwałą Nr XXIV/350/08
Rady Miejskiej Inowrocławia z dnia 29 października 2008r. skala 1:5 000



- OZNACZENIA:**
- USTALENIA PLANU:**
- GRANICA OBSZARU OBJĘTEGO PLANEM
 - LINIE ROZGRANICZAJĄCE TERENY O RÓŻNYM PRZEZNACZENIU LUB RÓŻNYCH ZASADACH ZAGOSPODAROWANIA
 - NIEPRZEKRACZALNE LINIE ZABUDOWY
 - OBOWIĄZUJĄCE LINIE ZABUDOWY
 - TEREN ZABUDOWY MIESZKANIOWEJ WIELORODZINNEJ ORAZ ZABUDOWY USŁUGOWEJ
 - TEREN DROGI PUBLICZNEJ - ULICA KLASY LOKALNEJ
- ELEMENTY INFORMACYJNE:**
- BUDYNKI WPISANE DO GMINNEJ EWIDENCJI ZABYTKÓW

--- granica obszaru objętego planem miejscowym

- KIERUNKI ROZWOJU TERENÓW**
- TEREN ZABUDOWY MIESZKANIOWEJ I USŁUG Z TERENAMI ZIELONYMI
- OZNACZENIA**
- GRANICA OPRACOWANIA REWITALIZACJI CENTRUM MIASTA
- KIERUNKI ROZWOJU KOMUNIKACJI**
- DROGI GMINNE ISTNIEJĄCE I PROJEKTOWANE
- OZNACZENIA DODATKOWE**
- STREFA OCHRONY KONSERWATORSKIEJ "A"

ZĄŁĄCZNIK NR 1.6 - RYSUNEK PLANU

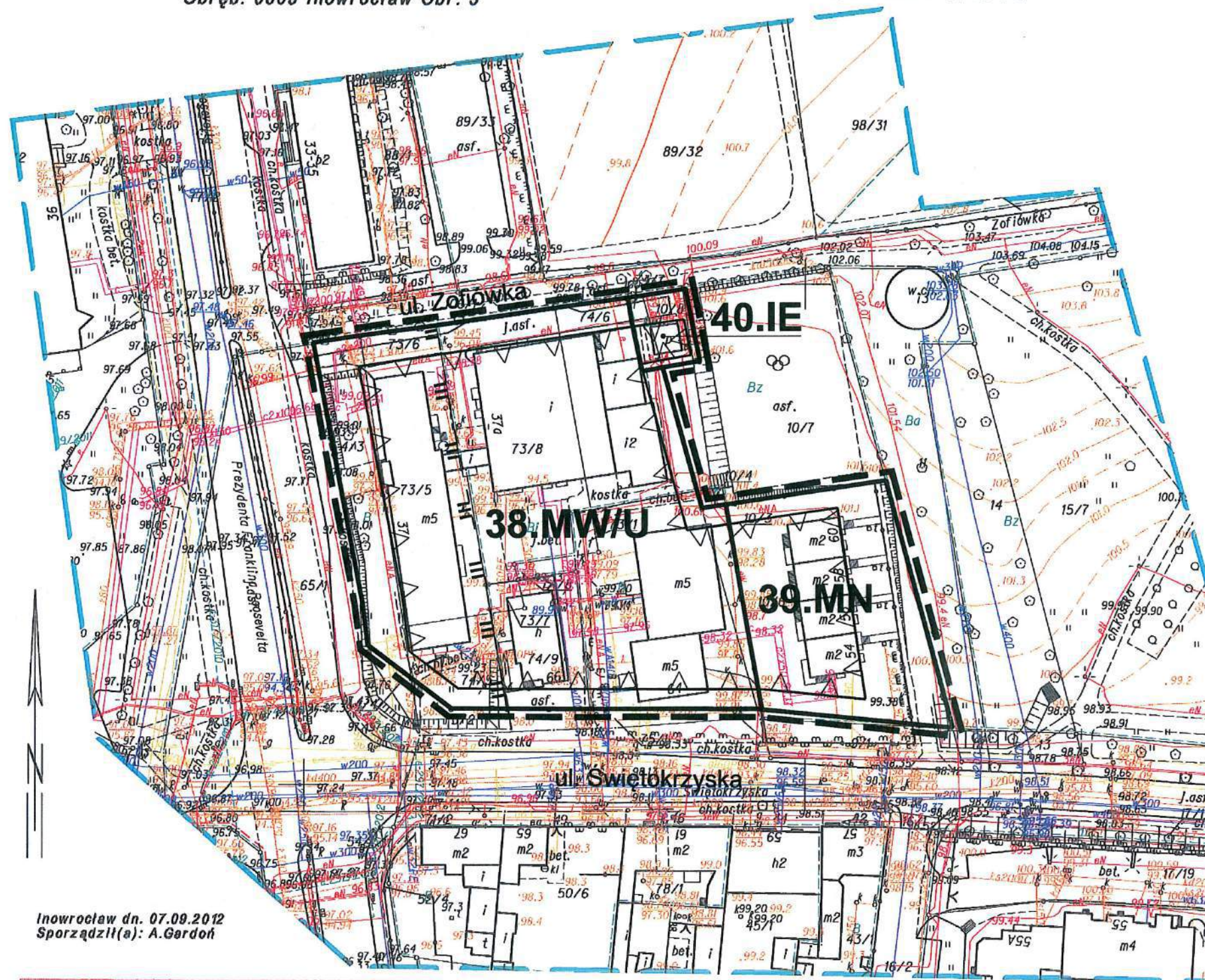
Zmiana miejscowych planów zagospodarowania przestrzennego Miasta Inowrocławia dla dziewięciu terenów położonych w rejonach ulic: Staropoznańskiej, Andrzeja Dybalskiego, Lipowej, Bolesława Krzywoustego, Świętego Mikołaja, Zofiówka, Mątewskiej i Henryka Arctowskiego

Sporządzający: Prezydent Miasta Inowrocławia

SKALA 1: 1000

0m 10m 25m 50m

ZĄŁĄCZNIK NR 1.6 do UCHWAŁY NR XLII/573/2014 RADY MIEJSKIEJ INOWROCŁAWIA z dnia 24 kwietnia 2014r.



--- granica obszaru objętego planem miejscowym

- KIERUNKI ROZWOJU TERENÓW**
- TEREN ZABUDOWY MIESZKANIOWEJ I USŁUG Z TERENAMI ZIELONYMI
- OZNACZENIA**
- TERENY ZIELONI PARKOWEJ, IZOLACYJNEJ I TOWARZYSZĄCEJ OBIEKTOM BUDOWLANYM
- KIERUNKI ROZWOJU KOMUNIKACJI**
- DROGI GMINNE ISTNIEJĄCE I PROJEKTOWANE
- OZNACZENIA DODATKOWE**
- GRANICE STREF OCHRONNYCH UZDROWISKA (STREFA A, STREFA B, STREFA C)
 - STREFA OCHRONY KONSERWATORSKIEJ "A"
 - STREFA "W" - STANOWISKA ARCHEOLOGICZNE (STREFA "W" OCHRONY ARCHEOLOGICZNEJ POKRYWA SIĘ ZE STREFĄ "A" I "B" OCHRONY KONSERWATORSKIEJ)

PRZEWODNICZĄCY
Rady Miejskiej Inowrocławia
Tomasz Marcinkowski

OZNACZENIA:

USTALENIA PLANU:

- GRANICA OBSZARU OBJĘTEGO PLANEM
- LINIE ROZGRANICZAJĄCE TERENY O RÓŻNYM PRZEZNACZENIU LUB RÓŻNYCH ZASADACH ZAGOSPODAROWANIA
- NIEPRZEKACZALNE LINIE ZABUDOWY
- MW/U TEREN ZABUDOWY MIESZKANIOWEJ WIELORODZINNEJ ORAZ ZABUDOWY USŁUGOWEJ
- MN TEREN ZABUDOWY MIESZKANIOWEJ JEDNORODZINNEJ
- IE TEREN INFRASTRUKTURY ELEKTROENERGETYCZNEJ - STACJA TRANSFORMATOROWA

ELEMENTY INFORMACYJNE:

- GRANICA TERENU I OBSZARU GÓRNICZEGO

Inowrocław dn. 07.09.2012
Sporządził(a): A.Gardoch

STAROSTWO POWIATOWE - POWIATOWY OŚRODEK DOKUMENTACJI GEODEZYJNEJ I KARTOGRAFICZNEJ W INOWROCŁAWIU
W obszarze oznaczonym linią
dokonano aktualizacji treści zasadniczej. Dokumenty z pomiaru uzupełniającego przyjęto do zasobu powiatowego w dniu 2012-09-10.
Niniejsza mapa może służyć do celów projektowych. Projektowane obiekty budowlane wymagające pozwolenia na budowę podlegają wytyczeniu i inwentaryzacji powykonawczej przez jednostki uprawnione do wykonania prac geodezyjnych.
Inowrocław 2012-09-10
(data) (imię i nazwisko, podpis, stanowisko służbowe osoby upoważnionej)

GEODETA
Dariusz Jaskulski
Uprawnienie geodezyjne nr 18795
wydane przez Głównego Geodetę Kraju

ker.g.1588/2012
Ark.mapy/ZUD/ 5-5-VIIIb-4
układ współrz. "2000"
układ odniesienia "Amsterdam"

WYKONAWCA:

USŁUGI GEODEZYJNO - KARTOGRAFICZNE
Dariusz Jaskulski
ul. 100 Inowrocław, ul. Kijowskiego 9/38
tel. 52 517-10-25, GSM 695-560-557
NIP 556-150-44-78 REGON 092472670

z up. STAROSTY
Sławomir Dekarski
inspektor
w Wydziale Geodezji, Kartografii
Katastru i Gospodarki Nieruchomościami

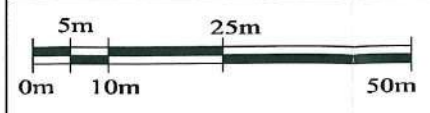
10.09.2012 Cym

ZAŁĄCZNIK NR 1.7 - RYSUNEK PLANU

Zmiana miejscowych planów zagospodarowania przestrzennego Miasta Inowrocławia dla dziewięciu terenów położonych w rejonach ulic: Staropoznańskiej, Andrzeja Dybalskiego, Lipowej, Bolesława Krzywoustego, Świętego Mikołaja, Zofiówka, Mątewskiej i Henryka Arctowskiego

Sporządzający: Prezydent Miasta Inowrocławia

SKALA 1: 1000



ZAŁĄCZNIK NR 1.7
do UCHWAŁY NR XLII/573/2014
RADY MIEJSKIEJ INOWROCŁAWIA
z dnia 24 kwietnia 2014r.

MAPA DO CELÓW PROJEKTOWYCH
 SKALA 1:1000

kerg.1587/2012
 Ark.mapy /ZUD/ 4-5-IVd-3

układ współrz. "2000"
 układ odniesienia "Amsterdam"

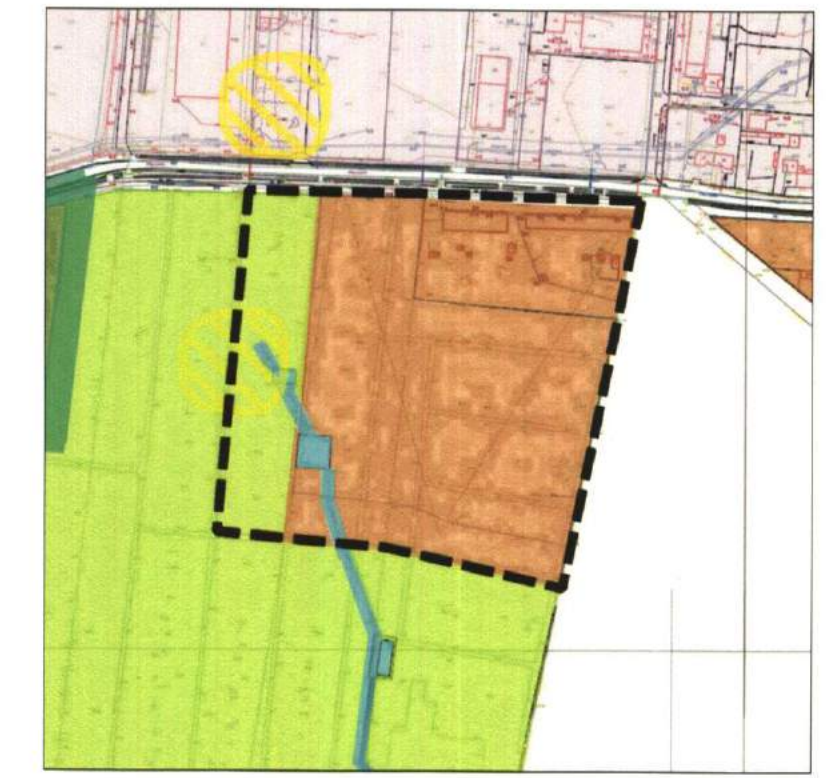
WYKONAWCA:

GEODETA
 Dariusz Jaskulski
 Licencja zawodowa nr 18795
 wydane przez Głównego Geodetę Kraju

STAROSTWO POWIATOWE - POWIATOWY ODRĘB EGZEMPLARZ
 GEODEZYJNEJ I KARTOGRAFICZNEJ W INOWROCŁAWIU
 W sprawie oznaczonej linią
 dokonano aktualizacji treści mapy zasadniczej.
 Dokumenty z pomiaru uzupełniającego przyjęte
 do zasobu powiatowego w dniu 2012-10-04
 Niniejsza mapa może służyć do celów projektowych.
 Projektowane obiekty budowlane wymagające
 pozwolenia na budowę podlegają wytyczeniu
 i inwentaryzacji powykonawczej przez jednostki
 uprawnione do wykonania prac geodezyjnych.
 Inowrocław, 2012-10-04
 (imię i nazwisko, podpis, stanowisko
 i data - odczyt z urządzenia)

STAROSTWO POWIATOWE
 w Inowrocławiu
 Powiatowy Zespół
 Udziałnicza Dokumentacji Projektowej
 24.09.2012 roku Cm/

z up. STAROSTY
 Skawomły Deklarist
 Inspektor
 w Wydziale Geodezji, Kartografii
 Katastru i Gospodarki Nieruchomościami



--- granica obszaru
 objętego planem miejscowym

- KIERUNKI ROZWOJU TERENÓW
 TEREN ZABUDOWY MIESZKANIOWEJ
 I USŁUG Z TERENAMI ZIELONYMI
- OZNACZENIA
 TERENY ZIELENI OGRODOWEJ
 I OGRODÓW DZIAŁKOWYCH
 WODY POWIERZCHNIOWE
- KIERUNKI ROZWOJU KOMUNIKACJI
 DROGI GMINNE
 ISTNIEJĄCE I PROJEKTOWANE
- OZNACZENIA DODATKOWE
 STREFA "W" - STANOWISKA ARCHEOLOGICZNE
 (STREFA "W" OCHRONY ARCHEOLOGICZNEJ
 POKRYWA SIĘ ZE STREFĄ "A" I "B" OCHRONY
 KONSERWATORSKIEJ)



- OZNACZENIA:
 USTALENIA PLANU:
 --- GRANICA OBSZARU OBJĘTEGO PLANEM
 --- LINIE ROZGRANICZAJĄCE TERENY O RÓŻNYM PRZEZNACZENIU
 LUB RÓŻNYCH ZASADACH ZAGOSPODAROWANIA
 --- NIEPRZEKRACZALNE LINIE ZABUDOWY
 MW/U TEREN ZABUDOWY MIESZKANIOWEJ WIELORODZINNEJ
 ORAZ ZABUDOWY USŁUGOWEJ
- ELEMENTY INFORMACYJNE:
 ■■■ GRANICA ADMINISTRACYJNA MIASTA INOWROCŁAWIA
 --- OS LINI I ELEKTROENERGETYCZNEJ ŚREDNIEGO NAPIĘCIA
 ZE STREFĄ POTENCJALNEGO ODDZIAŁYWANIA

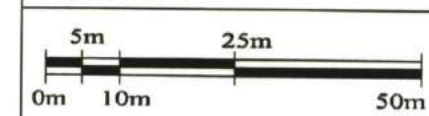
PRZEWODNICZĄCY
 RABY WŁADY INOWROCŁAWIA
 Tomasz Marcinkowski

ZAŁĄCZNIK NR 1.8 - RYSUNEK PLANU

Zmiana miejscowych planów zagospodarowania przestrzennego
 Miasta Inowrocławia dla dziesięciu terenów położonych w rejonach ulic:
 Staropoznańskiej, Andrzeja Dybalskiego, Lipowej, Bolesława Krzywoustego,
 Świętego Mikołaja, Zofiówka, Mątewskiej i Henryka Arctowskiego

Sporządzający: Prezydent Miasta Inowrocławia

SKALA 1:1000



ZAŁĄCZNIK NR 1.8
 do UCHWAŁY NR XLIII/513/2014
 RADY MIEJSKIEJ INOWROCŁAWIA
 z dnia 24.09.2012 r.

MAPA DO CELÓW PROJEKTOWYCH
 SKALA 1:1000

kerg.1586/2012
 Ark.mapy/ZUD/ 5-5-XVIIIa-2,4

układ współrz. "2000"
 układ odniesienia "Amsterdam"

WYKONAWCA:

USŁUGI GEODEZYJNO-KARTOGRAFICZNE
 Dariusz Jaskulski
 88-100 Inowrocław, ul. Kijowskiego 9/38
 tel. 52 517-10-89, GSM 695 563-557
 NIP 556-156-44-78 REGON 092472670

STAROSTWO POWIATOWE - POWIATOWY OŚRODEK DOKUMENTACJI
 GEODEZYJNEJ I KARTOGRAFICZNEJ W INOWROCŁAWIU
 W obszarze oznaczonym linią
 dokonano aktualizacji treści mapy zasadniczej.
 Dokumenty z pomiaru uzupełniającego przyjęte
 do zasobu powiatowego w dniu 2012-09-10
 Niniejsza mapa może służyć do celów projektowych.
 Projektowane obiekty budowlane wymagające
 pozwolenia na budowę podlegają wytyczeniu
 i inwentaryzacji powykonawczej przez jednostki
 uprawnione do wykonania prac geodezyjnych.
 Inowrocław 2012-09-10
 (data)

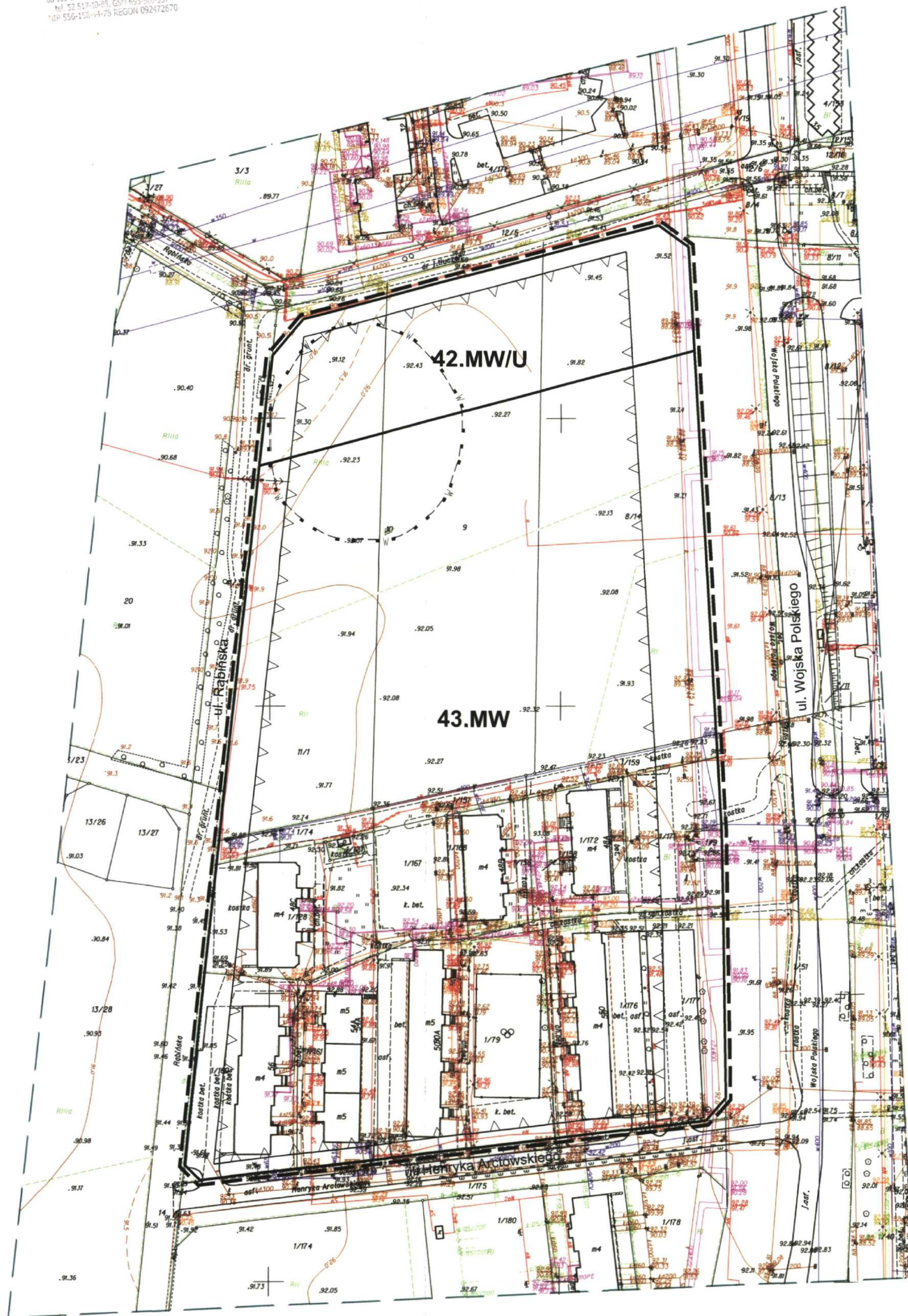
(imię i nazwisko, podpis, stanowisko
 służbowe osoby upoważnionej)
 z up. STAROSTY

Sławomir Dekarski
 inspektor
 w Wydziale Geodezji, Kartografii
 Katastru i Gospodarki Nieruchomościami



----- granica obszaru
 objętego planem miejscowym

- KIERUNKI ROZWOJU TERENÓW
- TEREN ZABUDOWY MIESZKANIOWEJ I USŁUG Z TERENAMI ZIELONYMI
 - TEREN ZABUDOWY MIESZKANIOWEJ Z USŁUGAMI CENTROTWORCZYMI
- KIERUNKI ROZWOJU KOMUNIKACJI
- ISTNIEJĄCE I PROJEKTOWANE
- OZNACZENIA DODATKOWE
- STREFA "W" - STANOWISKA ARCHEOLOGICZNE (STREFA "W" OCHRONY ARCHEOLOGICZNEJ POKRYWA SIĘ ZE STREFĄ "A" I "B" OCHRONY KONSERWATORSKIEJ)



PRZEWODNICZĄCY
 Rady Miejskiej Inowrocławia
 Tomasz Marcinkowski

- OZNACZENIA:
 USTALENIA PLANU:
- GRANICA OBSZARU OBJĘTEGO PLANEM
 - LINIE ROZGRANICZAJĄCE TERENY O RÓŻNYM PRZEZNACZENIU LUB RÓŻNYCH ZASADACH ZAGOSPODAROWANIA
 - NIEPRZEKACZALNE LINIE ZABUDOWY
 - GRANICA STREFY "W" OCHRONY ARCHEOLOGICZNEJ
 - MW/U TEREN ZABUDOWY MIESZKANIOWEJ WIELORODZINNEJ ORAZ ZABUDOWY USŁUGOWEJ
 - MW TEREN ZABUDOWY MIESZKANIOWEJ WIELORODZINNEJ

ZALĄCZNIK NR 1.9 - RYSUNEK PLANU
 Zmiana miejscowych planów zagospodarowania przestrzennego Miasta Inowrocławia dla dziesięciu terenów położonych w rejonach ulic: Staropoznańskiej, Andrzeja Dybalskiego, Lipowej, Bolesława Krzywoustego, Świętego Mikołaja, Zofiówka, Mątewskiej i Henryka Arctowskiego

Sporządzający: Prezydent Miasta Inowrocławia
 SKALA 1: 1000
 0m 10m 25m 50m
 ZALĄCZNIK NR 1.9 do UCHWAŁY NR XLIII/573/2014 RADY MIEJSKIEJ INOWROCŁAWIA z dnia 24 kwietnia 2014r.

GEODETA
 Dariusz Jaskulski
 Uprawnienia zawodowe nr 18795
 wydane przez Głównego Geodetę Kraju

STAROSTWO POWIATOWE
 w Inowrocławiu
 Powiat Inowrocławski
 Urząd Miejski w Inowrocławiu
 10.09.2012

Załącznik Nr 2 do Uchwały Nr XLII/573/2014

Rady Miejskiej Inowrocławia

z dnia 24 kwietnia 2014 r.

ROZSTRZYGNIECIE

o sposobie rozpatrzenia uwag do projektu zmiany miejscowych planów zagospodarowania przestrzennego Miasta Inowrocławia dla dziewięciu terenów położonych w rejonach ulic: Staropoznańskiej, Andrzeja Dybalskiego, Lipowej, Bolesława Krzywoustego, Świętego Mikołaja, Zofiówka, Mątewskiej i Henryka Arctowskiego

Rada Miejska Inowrocławia nie uwzględni uwag zamieszczonych w poniższym wykazie.

LP	TREŚĆ UWAGI	USTALENIA PROJEKTU PLANU DLA NIERUCHOMOŚCI, KTÓREJ DOTYCZY UWAGA	UZASADNIENIE NIEUWZGLĘDNIENIA UWAGI	ZGŁASZAJĄCY UWAGĘ + DATA WPŁYWU
1.	Uwaga dotyczy zakwestionowania ustalenia zawartego w §13 pkt 5 uchwały. Osoba składająca uwagę wnosi o odstąpienie od obowiązku podłączenia działek budowlanych przewidzianych pod zabudowę budynkami przeznaczonymi na pobyt ludzi do sieci kanalizacji deszczowej.	Teren zabudowy mieszkaniowej jednorodzinnej oraz zabudowy usługowej oznaczony symbolem 8.MN/U; zgodnie z §13 pkt 5 i 6 uchwały obowiązuje podłączenie działek budowlanych przewidzianych pod zabudowę budynkami przeznaczonymi na pobyt ludzi do sieci wodociągowej, kanalizacji deszczowej i sanitarnej; w przypadku braku możliwości przyłączenia do sieci wodociągowej, kanalizacji deszczowej i sanitarnej dopuszcza się stosowanie rozwiązań indywidualnych zgodnie z przepisami odrębnymi oraz z uwzględnieniem §11 pkt 3.	Zapisy ustalające obowiązek podłączenia działek budowlanych przewidzianych pod zabudowę budynkami przeznaczonymi na pobyt ludzi do sieci wodociągowej, kanalizacji deszczowej i sanitarnej, z dopuszczeniem - w przypadku braku możliwości przyłączenia do sieci wodociągowej, kanalizacji deszczowej i sanitarnej - stosowania rozwiązań indywidualnych – wprowadzono do zapisów projektu planu w związku z uwzględnieniem stanowiska zawartego w opinii Regionalnego Dyrektora Ochrony Środowiska w Bydgoszczy. Obowiązek podłączenia nieruchomości do wybudowanej sieci kanalizacji deszczowej nakładają na właściciela nieruchomości przepisy odrębne (rozporządzenie Ministra Infrastruktury z dnia 12 kwietnia 2002 r. w sprawie warunków technicznych, jakim powinny odpowiadać budynki i ich usytuowanie (Dz. U. z 2002 r. Nr 75 poz. 690 z późn. zm.). Zgodnie z art. 72 ust. 1 pkt 3 i 6 ustawy z dnia 27 kwietnia 2001 r. Prawo ochrony środowiska	Osoba fizyczna Data wpływu pisma: 15.01.2014

			(Dz. U. z 2013 r. Poz. 1232 z późn. zm.) w planie miejscowym uwzględnia się kompleksowe rozwiązania problemów zabudowy miast i wsi, ze szczególnym uwzględnieniem gospodarki wodnej i odprowadzenia ścieków.	
2.	Uwaga dotyczy zmiany przeznaczenia terenu zabudowy usługowej z dopuszczeniem funkcji rzemieślniczych (U), na teren zabudowy mieszkaniowej jednorodzinnej z dopuszczeniem funkcji usługowej (MN/U), bez określania udziału poszczególnych funkcji.	Teren zabudowy usługowej z dopuszczeniem funkcji rzemieślniczych oznaczony symbolem 5.U, teren drogi wewnętrznej oznaczony symbolem 25.KDW oraz teren drogi publicznej – ulica klasy lokalnej oznaczony symbolem 17.KD-L; §17 pkt 1 lit. b dopuszcza realizację uzupełniającej funkcji mieszkaniowej jednorodzinnej stanowiącej maksymalnie 40% całkowitej powierzchni zabudowy.	Zgodnie z art. 15 ust. 1 ustawy o planowaniu i zagospodarowaniu przestrzennym, prezydent miasta sporządza projekt planu miejscowego, zawierający część tekstową i graficzną, zgodnie z zapisami studium; natomiast art. 20 ust. 1 ww. ustawy stanowi, że plan miejscowy uchwała rada gminy, po stwierdzeniu, że nie narusza on ustaleń studium. Zgodnie ze zmianą Studium uwarunkowań i kierunków zagospodarowania przestrzennego Miasta Inowrocław uchwałą nr XXIV/350/08 Rady Miejskiej Inowrocławia z dnia 29 października 2008 r. przedmiotowe działki zlokalizowane są w granicach terenu usług i rzemiosła z funkcją mieszkaniową. W związku z powyższym przedmiotowa uwaga nie może być uwzględniona, gdyż wprowadzenie postulowanej zmiany do ustaleń sporządzanego planu miejscowego skutkowałoby naruszeniem ustaleń studium, powodując naruszenie zasad sporządzenia planu miejscowego.	Osoby fizyczne Data wpływu pisma: 24.01.2014
3.	Uwaga dotyczy postulatu wyznaczenia nieprzekraczalnej linii zabudowy w odległości 4m od strony terenu drogi publicznej klasy lokalnej 18.KD-L, analogicznie jak jest wytyczona linia zabudowy od terenu drogi wewnętrznej 25.KDW.	Teren zabudowy usługowej z dopuszczeniem funkcji rzemieślniczych oznaczony symbolem 5.U, teren drogi wewnętrznej oznaczony symbolem 25.KDW oraz teren drogi publicznej – ulica klasy lokalnej oznaczony symbolem 17.KD-L; – zgodnie z rysunkiem planu wyznaczono nieprzekraczalne linie zabudowy w odległości	Zgodnie z art. 15 ust. 2 pkt 6 ustawy o planowaniu i zagospodarowaniu przestrzennym oraz przepisami wykonawczymi do ustawy, w planie miejscowym określa się obowiązkowo linie zabudowy. W projekcie planu miejscowego wyznaczono nieprzekraczalne, a także obowiązujące linie zabudowy, zgodnie z przepisami odrębnymi oraz z wymaganiami kształtowania ładu przestrzennego. Zgodnie z art. 43 ustawy z dnia 21 marca 1985 r. o drogach publicznych (Dz. U. z 2013 r. Poz.	

		6m od strony terenu drogi publicznej klasy lokalnej oznaczonej symbolem 18.KD-L.	260 z późn. zm.) obiekty budowlane przy drogach powinny być usytuowane w terenie zabudowy w odległości od zewnętrznej krawędzi jezdni co najmniej 6,0m dla drogi gminnej i 8,0m dla drogi powiatowej. Na podstawie analizy, uwzględniającej docelowe zagospodarowanie nieruchomości, tj. zabudowę usługową z dopuszczeniem uzupełniającej funkcji mieszkaniowej, uciążliwość komunikacyjną od projektowanej drogi publicznej w klasie ulicy lokalnej (hałas, drgania, natężenie ruchu, rodzaj transportu), a także analizy cech zabudowy i zagospodarowania sąsiednich nieruchomości wyznaczono w projekcie planu miejscowego linię zabudowy w odległości 6,0m od linii rozgraniczającej drogi 18.KD-L. Ponadto w aktualnie obowiązującym miejscowym planie zagospodarowania przestrzennego miasta Inowrocławia w zakresie terenu położonego pomiędzy linią kolejową Gdynia – Katowice a ul. Poznańską i Bagienną uchwalonym uchwałą nr XXXVIII/524/2001 z dnia 28.09.2001 r. wprowadzono znaczne ograniczenia w postaci linii zabudowy i możliwości lokalizowania zabudowy. Sporządzana zmiana planu znosi te ograniczenia, z wyłączeniem sposobu kształtowania linii zabudowy od strony dróg publicznych.	
4.	Uwaga dotyczy postulatu wyznaczenia nieprzekraczalnej linii zabudowy w odległości 4m od strony terenów dróg publicznych klasy lokalnej 18.KD-L i 19.KD-L, zamiast określonej odległości 6m.	Tereny zabudowy usługowej z dopuszczeniem funkcji rzemieślniczych oznaczone symbolami 6.U i 7.U – zgodnie z rysunkiem planu wyznaczono nieprzekraczalne linie zabudowy w odległości 6m od strony terenów dróg publicznych klasy	Zgodnie z art. 15 ust. 2 pkt 6 ustawy o planowaniu i zagospodarowaniu przestrzennym oraz przepisami wykonawczymi do ustawy, w planie miejscowym określa się obowiązkowo linie zabudowy. W projekcie planu miejscowego wyznaczono nieprzekraczalne, a także obowiązujące linie zabudowy, zgodnie z przepisami odrębnymi oraz z wymaganiami kształtowania	Osoby fizyczne Data wpływu pisma: 27.01.2014

		<p>lokalnej 18.KD-L i 19.KD-L.</p>	<p>ładu przestrzennego. Zgodnie z art. 43 ustawy z dnia 21 marca 1985 r. o drogach publicznych (Dz. U. z 2013 r. Poz. 260 z późn. zm.) obiekty budowlane przy drogach powinny być usytuowane w terenie zabudowy w odległości od zewnętrznej krawędzi jezdni co najmniej 6,0m dla drogi gminnej i 8,0m dla drogi powiatowej. Na podstawie analizy, uwzględniającej docelowe zagospodarowanie nieruchomości, tj. zabudowę usługową z dopuszczeniem uzupełniającej funkcji mieszkaniowej, uciążliwość komunikacyjną od projektowanych dróg publicznych w klasie ulic lokalnych (hałas, drgania, natężenie ruchu, rodzaj transportu), a także analizy cech zabudowy i zagospodarowania sąsiednich nieruchomości wyznaczono w projekcie planu miejscowego linie zabudowy w odległości 6,0m od linii rozgraniczających dróg 18.KD-L i 19.KD-L. Ponadto w obowiązującym miejscowym planie zagospodarowania przestrzennego miasta Inowrocławia w zakresie terenu położonego pomiędzy linią kolejową Gdynia – Katowice a ul. Poznańską i Bagienną uchwalonym uchwałą nr XXXVIII/524/2001 z dnia 28.09.2001 r. wprowadzono znaczne ograniczenia w postaci linii zabudowy i możliwości lokalizowania zabudowy. Sporządzana zmiana planu znosi te ograniczenia, z wyłączeniem sposobu kształtowania linii zabudowy od strony dróg publicznych. Należy zauważyć, że działka nr 46/2 leży poza granicami sporządzenia planu.</p>	
5.	<p>Uwaga dotyczy zniesienia wyznaczonego w uchwale udziału uzupełniającej funkcji mieszkaniowej,</p>	<p>Tereny zabudowy usługowej z dopuszczeniem funkcji rzemieślniczych oznaczone symbolami 6.U i 7.U; §17 pkt 1 lit.</p>	<p>Zgodnie z art. 15 ust. 1 ustawy o planowaniu i zagospodarowaniu przestrzennym, prezydent miasta sporządza projekt planu miejscowego, zawierający część tekstową i graficzną, zgodnie</p>	

	<p>w stosunku do przeznaczenia podstawowego dla terenów zabudowy usługowej z dopuszczeniem funkcji rzemieślniczych (U), przy zachowaniu możliwości lokalizacji funkcji mieszkaniowej w dowolnej proporcji do funkcji usługowej.</p>	<p>b dopuszcza realizację uzupełniającej funkcji mieszkaniowej jednorodzinnej stanowiącej maksymalnie 40% całkowitej powierzchni zabudowy.</p>	<p>z zapisami studium; natomiast art. 20 ust. 1 ww. ustawy stanowi, że plan miejscowy uchwała rada gminy, po stwierdzeniu, że nie narusza on ustaleń studium. Zgodnie ze zmianą Studium uwarunkowań i kierunków zagospodarowania przestrzennego Miasta Inowrocław uchwałą nr XXIV/350/08 Rady Miejskiej Inowrocławia z dnia 29 października 2008 r. przedmiotowe działki zlokalizowane są w granicach terenu usług i rzemiosła z funkcją mieszkaniową. W związku z powyższym przedmiotowa uwaga nie może być uwzględniona, gdyż wprowadzenie postulowanej zmiany do ustaleń sporządzanego planu miejscowego powodowałoby zmianę przeznaczenia terenów i skutkowałoby naruszeniem ustaleń studium, powodując naruszenie zasad sporządzenia planu miejscowego.</p>	
6.	<p>Uwaga dotyczy zmiany przeznaczenia terenów zabudowy usługowej z dopuszczeniem funkcji rzemieślniczych (U), na tereny zabudowy mieszkaniowej jednorodzinnej z dopuszczeniem funkcji usługowej (MN/U), bez określania udziału poszczególnych funkcji.</p>	<p>- Tereny zabudowy usługowej z dopuszczeniem funkcji rzemieślniczych oznaczone symbolami 2.U, 3.U, 4.U; §17 pkt 1 lit. b dopuszcza realizację uzupełniającej funkcji mieszkaniowej jednorodzinnej stanowiącej maksymalnie 40% całkowitej powierzchni zabudowy; - Teren drogi wewnętrznej oznaczony symbolem 24.KDW; - Teren infrastruktury – pas techniczny oznaczony symbolem 14.IT.</p>	<p>Zgodnie z art. 15 ust. 1 ustawy o planowaniu i zagospodarowaniu przestrzennym, prezydent miasta sporządza projekt planu miejscowego, zawierający część tekstową i graficzną, zgodnie z zapisami studium; natomiast art. 20 ust. 1 ww. ustawy stanowi, że plan miejscowy uchwała rada gminy, po stwierdzeniu, że nie narusza on ustaleń studium. Zgodnie ze zmianą Studium uwarunkowań i kierunków zagospodarowania przestrzennego Miasta Inowrocław uchwałą nr XXIV/350/08 Rady Miejskiej Inowrocławia z dnia 29 października 2008 r. przedmiotowe działki zlokalizowane są w granicach terenu usług i rzemiosła z funkcją mieszkaniową. W związku z powyższym przedmiotowa uwaga nie może być uwzględniona, gdyż wprowadzenie postulowanej zmiany do ustaleń sporządzanego planu miejscowego</p>	<p>Osoba fizyczna</p> <p>Data wpływu pisma: 29.01.2014</p>

			skutkowałoby naruszeniem ustaleń studium, powodując naruszenie zasad sporządzenia planu miejscowego.	
7.	Uwaga dotyczy zmiany przeznaczenia terenów zabudowy usługowej z dopuszczeniem funkcji rzemieślniczych (U), na tereny zabudowy mieszkaniowej jednorodzinnej z dopuszczeniem funkcji usługowej nieuciążliwej (MN/U), bez określania udziału poszczególnych funkcji.	Tereny zabudowy usługowej z dopuszczeniem funkcji rzemieślniczych oznaczone symbolami 5.U i 6.U oraz teren drogi wewnętrznej oznaczony symbolem 25.KDW; §17 pkt 1 lit. b dopuszcza realizację uzupełniającej funkcji mieszkaniowej jednorodzinnej stanowiącej maksymalnie 40% całkowitej powierzchni zabudowy.	Zgodnie z art. 15 ust. 1 ustawy o planowaniu i zagospodarowaniu przestrzennym, prezydent miasta sporządza projekt planu miejscowego, zawierający część tekstową i graficzną, zgodnie z zapisami studium; natomiast art. 20 ust. 1 ww. ustawy stanowi, że plan miejscowy uchwała rada gminy, po stwierdzeniu, że nie narusza on ustaleń studium. Zgodnie ze zmianą Studium uwarunkowań i kierunków zagospodarowania przestrzennego Miasta Inowrocław uchwałą nr XXIV/350/08 Rady Miejskiej Inowrocławia z dnia 29 października 2008 r. przedmiotowe działki zlokalizowane są w granicach terenu usług i rzemiosła z funkcją mieszkaniową. W związku z powyższym przedmiotowa uwaga nie może być uwzględniona, gdyż wprowadzenie postulowanej zmiany do ustaleń sporządzanego planu miejscowego skutkowałoby naruszeniem ustaleń studium, powodując naruszenie zasad sporządzenia planu miejscowego.	Osoba fizyczna Data wpływu pisma: 29.01.2014
8.	Uwaga dotyczy zmiany przeznaczenia terenu zabudowy usługowej z dopuszczeniem funkcji rzemieślniczych (U), na teren zabudowy mieszkaniowej jednorodzinnej z dopuszczeniem funkcji usługowej nieuciążliwej (MN/U), bez określania udziału poszczególnych funkcji.	Teren zabudowy usługowej z dopuszczeniem funkcji rzemieślniczych oznaczony symbolem 5.U; §17 pkt 1 lit. b dopuszcza realizację uzupełniającej funkcji mieszkaniowej jednorodzinnej stanowiącej maksymalnie 40% całkowitej powierzchni zabudowy.	Zgodnie z art. 15 ust. 1 ustawy o planowaniu i zagospodarowaniu przestrzennym, prezydent miasta sporządza projekt planu miejscowego, zawierający część tekstową i graficzną, zgodnie z zapisami studium; natomiast art. 20 ust. 1 ww. ustawy stanowi, że plan miejscowy uchwała rada gminy, po stwierdzeniu, że nie narusza on ustaleń studium. Zgodnie ze zmianą Studium uwarunkowań i kierunków zagospodarowania przestrzennego Miasta Inowrocław uchwałą nr XXIV/350/08 Rady Miejskiej Inowrocławia z dnia 29 października 2008 r. przedmiotowa działka	Osoba fizyczna Data wpływu pisma: 29.01.2014

			<p>zlokalizowana jest w granicach terenu usług i rzemiosła z funkcją mieszkaniową.</p> <p>W związku z powyższym przedmiotowa uwaga nie może być uwzględniona, gdyż wprowadzenie postulowanej zmiany do ustaleń sporządzanego planu miejscowego skutkowałoby naruszeniem ustaleń studium, powodując naruszenie zasad sporządzenia planu miejscowego.</p>	
9.	<p>Uwaga dotyczy zmiany przeznaczenia terenu zabudowy usługowej z dopuszczeniem funkcji rzemieślniczych (U), na teren zabudowy mieszkaniowej jednorodzinnej z dopuszczeniem funkcji usługowej.</p>	<p>- Teren zabudowy usługowej z dopuszczeniem funkcji rzemieślniczych oznaczony symbolem 1.U; §17 pkt 1 lit. b dopuszcza realizację uzupełniającej funkcji mieszkaniowej jednorodzinnej stanowiącej maksymalnie 40% całkowitej powierzchni zabudowy;</p> <p>- Teren drogi wewnętrznej oznaczony symbolem 24.KDW</p>	<p>Zgodnie z art. 15 ust. 1 ustawy o planowaniu i zagospodarowaniu przestrzennym, prezydent miasta sporządza projekt planu miejscowego, zawierający część tekstową i graficzną, zgodnie z zapisami studium; natomiast art. 20 ust. 1 ww. ustawy stanowi, że plan miejscowy uchwała rada gminy, po stwierdzeniu, że nie narusza on ustaleń studium. Zgodnie ze zmianą Studium uwarunkowań i kierunków zagospodarowania przestrzennego Miasta Inowrocław uchwaloną Uchwałą Nr XXIV/350/08 Rady Miejskiej Inowrocławia z dnia 29 października 2008 r. przedmiotowa działka zlokalizowana jest w granicach terenu usług i rzemiosła z funkcją mieszkaniową.</p> <p>W związku z powyższym przedmiotowa uwaga nie może być uwzględniona, gdyż wprowadzenie postulowanej zmiany do ustaleń sporządzanego planu miejscowego skutkowałoby naruszeniem ustaleń studium, powodując naruszenie zasad sporządzenia planu miejscowego.</p>	<p>Osoba fizyczna</p> <p>Data wpływu pisma: 30.01.2014</p>

Załącznik Nr 3 do Uchwały Nr XLII/573/2014
Rady Miejskiej Inowrocławia
z dnia 24 kwietnia 2014 r.

ROZSTRZYGNIĘCIE

o sposobie realizacji, zapisanych w planie, inwestycji z zakresu infrastruktury technicznej, które należą do zadań własnych gminy oraz zasadach ich finansowania, zgodnie z przepisami o finansach publicznych, zapisanych w zmianie miejscowych planów zagospodarowania przestrzennego Miasta Inowrocławia dla dziewięciu terenów położonych w rejonach ulic: Staropoznańskiej, Andrzeja Dybalskiego, Lipowej, Bolesława Krzywoustego, Świętego Mikołaja, Zofiówka, Mątewskiej i Henryka Arctowskiego

Określa się sposób realizacji i zasady finansowania inwestycji z zakresu infrastruktury technicznej, które zgodnie z ustawą z dnia 8 marca 1990 r. o samorządzie gminnym (Dz. U. z 2013 r. poz. 594, z późn. zm.) należą do zadań własnych gminy i służą zaspakajaniu zbiorowych potrzeb mieszkańców:

1. Inwestycje z zakresu infrastruktury technicznej przewidziane do realizacji na podstawie planu stanowią:

- 1) utrzymanie lub przebudowa istniejących oraz budowa nowych sieci i urządzeń infrastruktury technicznej;
- 2) budowa lub rozbudowa gminnych dróg publicznych.

2. Sposób realizacji inwestycji:

Realizacja inwestycji z zakresu infrastruktury technicznej, które należą do zadań własnych gminy, zapisanych w zmianie miejscowych planów zagospodarowania przestrzennego odbywać się będzie zgodnie z założeniami określonymi w zmianie Studium uwarunkowań i kierunków zagospodarowania przestrzennego Miasta Inowrocław uchwalonej uchwałą nr XXIV/350/08 Rady Miejskiej Inowrocławia z dnia 29 października 2008 r. oraz innych dokumentach, programach, planach inwestycyjnych i strategiach.

Realizacja inwestycji przebiegać będzie zgodnie z obowiązującymi przepisami prawa i normami w tym zakresie, m.in. z ustawą z dnia 29 stycznia 2004 r. Prawo zamówień publicznych (Dz. U. z 2013 r. poz. 907, z późn. zm.), ustawą z dnia 7 lipca 1994 r. Prawo budowlane (Dz. U. z 2013 r. poz. 1409, z późn. zm.), ustawą z dnia 21 marca 1985 r. o drogach publicznych (Dz. U. z 2013 r. poz. 260, z późn. zm.) ustawą z dnia 27 sierpnia 2009 r. o finansach publicznych (Dz. U. z 2013 r. poz. 885, z późn. zm.).

3. Zasady finansowania:

Realizacja inwestycji drogowych będzie finansowana z budżetu Miasta Inowrocław, z dopuszczeniem porozumień finansowych zawartych z innymi podmiotami, zgodnie z obowiązującymi przepisami, m.in. ustawą z dnia 27 sierpnia 2009 r. o finansach publicznych (Dz. U. z 2013 r. poz. 885, z późn. zm.) oraz ustawą z dnia 16 grudnia 2005 r. o finansowaniu infrastruktury transportu lądowego (Dz. U. Nr 267, poz. 2251, z późn. zm.).

Finansowanie inwestycji z zakresu infrastruktury technicznej, związanych z zaopatrzeniem terenu objętego planem w energię elektryczną będzie realizowane ze środków finansowych przedsiębiorstw posiadających wymaganą koncesję, z dopuszczeniem porozumień finansowych zawartych z innymi podmiotami.

Inwestycje z zakresu budowy sieci wodociągowej i kanalizacji będą finansowane na podstawie art. 15 ustawy z dnia 7 czerwca 2001 r. o zbiorowym zaopatrzeniu w wodę i zbiorowym odprowadzeniu ścieków (Dz. U. z 2006 r. Nr 123, poz. 858, z późn. zm.), ze środków własnych przedsiębiorstwa wodociągowo-kanalizacyjnego, z dopuszczeniem porozumień finansowych zawartych z innymi podmiotami. Wydatki inwestycyjne finansowane z budżetu gminy zostaną zapisane w uchwale budżetowej.

Uzasadnienie

Zmiany miejscowych planów zagospodarowania przestrzennego Miasta Inowrocławia dla dziewięciu terenów położonych w rejonach ulic: Staropoznańskiej, Andrzeja Dybalskiego, Lipowej, Bolesława Krzywoustego, Świętego Mikołaja, Zofiówka, Mątewskiej i Henryka Arctowskiego sporządzono w związku z realizacją uchwały nr XXII/295/2012 Rady Miejskiej Inowrocławia z dnia 31 maja 2012 r. o przystąpieniu do sporządzenia zmiany miejscowych planów zagospodarowania przestrzennego Miasta Inowrocławia dla dziewięciu terenów położonych w rejonach ulic: Staropoznańskiej, Andrzeja Dybalskiego, Lipowej, Bolesława Krzywoustego, Świętego Mikołaja, Zofiówka, Mątewskiej i Henryka Arctowskiego.

Zmiany miejscowych planów zagospodarowania przestrzennego obejmują łącznie teren o powierzchni ok. 44 ha.

Głównym celem opracowania zmian planów miejscowych było dostosowanie zapisów do zmiany Studium uwarunkowań i kierunków zagospodarowania przestrzennego Miasta Inowrocław oraz umożliwienie właścicielom nieruchomości zagospodarowanie terenów w szerszym zakresie.

Granice przedmiotowego planu objęto tereny będące fragmentami obowiązujących planów miejscowych:

- uchwały nr XXXVIII/524/2001 Rady Miejskiej Inowrocławia z dnia 28 września 2001 r. w sprawie uchwalenia miejscowego planu zagospodarowania przestrzennego miasta Inowrocławia w zakresie terenu położonego pomiędzy linią kolejową Gdynia – Katowice a ul. Poznańską i Bagienną (Dz. Urz. Woj. Kujawsko-Pomorskiego z 2002 r. Nr 11, poz. 218);

- uchwały nr XXIII/332/08 Rady Miejskiej Inowrocławia z dnia 30 września 2008 r. w sprawie uchwalenia miejscowego planu zagospodarowania przestrzennego miasta Inowrocław dla osiedla „Szymborze” (Dz. Urz. Woj. Kujawsko-Pomorskiego Nr 162, poz. 2541);

- uchwały nr VII/68/2003 Rady Miejskiej Inowrocławia z dnia 28 marca 2003 r. w sprawie miejscowego planu zagospodarowania przestrzennego terenu w rejonie ulic: Władysława Łokietka, Cegielnej, Świętego Ducha, Długiej, Lipowej, Bolesława Krzywoustego, Stefana Czarnieckiego, Władysława Jagiełły, Marulewskiej w Inowrocławiu (Dz. Urz. Woj. Kujawsko-Pomorskiego Nr 51, poz. 857, z późn. zm.);

- uchwały nr VII/89/99 Rady Miejskiej Inowrocławia z dnia 25 marca 1999 r. w sprawie miejscowego planu zagospodarowania przestrzennego miasta Inowrocławia obejmującego teren położony w obrębie ulic: al. Mikołaja Kopernika, Roosevelta, al. Niepodległości, Miechowskiej, Poznańskiej, Górniczej, Szymborskiej, Andrzeja, Św. Ducha, Średniej, Biskupa Laubitza, Dworcowej (Dz. Urz. Woj. Kujawsko-Pomorskiego Nr 51, poz. 447, z późn. zm.);

- uchwały nr VIII/119/2007 Rady Miejskiej Inowrocławia z dnia 20 czerwca 2007 r. w sprawie miejscowego planu zagospodarowania przestrzennego miasta Inowrocławia dla terenu w rejonie Inowrocławskich Zakładów Chemicznych „Soda Mątwy” S.A. – Nr II (Dz. Urz. Woj. Kujawsko-Pomorskiego Nr 109, poz. 1625);

- uchwały nr XXVI/355/2000 Rady Miejskiej Inowrocławia z dnia 25 września 2000 r. w sprawie miejscowego planu zagospodarowania przestrzennego terenu położonego w rejonie ulic: Wojska Polskiego i Rąbińskiej w Inowrocławiu (Dz. Urz. Woj. Kujawsko-Pomorskiego z 2001 r. Nr 21, poz. 306, z późn. zm.).

Plan został opracowany na podstawie przepisów ustawy z dnia 27 marca 2003 r. o planowaniu i zagospodarowaniu przestrzennym (Dz. U. z 2012 r. poz. 647, z późn. zm.). Zgodnie z wymogami rozporządzenia Ministra Infrastruktury dnia 26 sierpnia 2003 r. w sprawie wymaganego zakresu projektu miejscowego planu zagospodarowania przestrzennego (Dz. U. Nr 164, poz. 1587), plan określa m.in.:

- przeznaczenie terenów z uwzględnieniem powiązań funkcjonalno-przestrzennych z terenami sąsiadującymi,
- sposób zagospodarowania terenów zgodny z zasadami ładu przestrzennego i poszanowaniem wartości przyrodniczych oraz krajobrazowych,
- zasady obsługi komunikacyjnej, w tym warunki rozbudowy układu komunikacyjnego,
- zasady obsługi w zakresie infrastruktury technicznej.

Zakres i przedmiot planu nie narusza ustaleń zmiany Studium uwarunkowań i kierunków zagospodarowania przestrzennego Miasta Inowrocław uchwalonego uchwałą nr XXIV/350/08 Rady Miejskiej Inowrocławia z dnia 29 października 2008 r.

Zgodnie z art. 46 ustawy z dnia 3 października 2008 r. o udostępnianiu informacji o środowisku i jego ochronie, udziale społeczeństwa w ochronie środowiska oraz o ocenach oddziaływania na środowisko (Dz. U. z 2013 r. poz. 1235, z późn. zm.) w trakcie sporządzania miejscowego planu zagospodarowania przestrzennego przeprowadzono postępowanie w sprawie strategicznej oceny oddziaływania na środowisko. Sporządzona na potrzeby projektu zmiany miejscowych planów zagospodarowania przestrzennego prognoza oddziaływania na środowisko została opracowana zgodnie z wymogami określonymi w art. 51 ust. 2 ww. ustawy, a zakres i stopień szczegółowości informacji wymaganych w prognozie, zgodnie z art. 53 ww. ustawy, uzgodniono z Państwowym Powiatowym Inspektorem Sanitarnym w Inowrocławiu oraz Regionalnym Dyrektorem Ochrony Środowiska w Bydgoszczy.

Przy opracowaniu powyższej prognozy zapewniono możliwość udziału społeczeństwa w postępowaniu w sprawie oceny oddziaływania na środowisko skutków realizacji planu miejscowego. Zgodnie z art. 39 ust. 1 ww. ustawy podano do publicznej wiadomości informację o przystąpieniu do opracowania projektu planu, możliwości składania wniosków i uwag, a także o możliwości zapoznania się z niezbędną dokumentacją sprawy.

Ponadto zgodnie z art. 17 pkt 10 i 11 ustawy z dnia 27 marca 2003 r. o planowaniu i zagospodarowaniu przestrzennym podano do publicznej wiadomości informację o wyłożeniu do publicznego wglądu projektu zmiany miejscowych planów zagospodarowania przestrzennego Miasta Inowrocławia dla dziewięciu terenów położonych w rejonach ulic: Staropoznańskiej, Andrzeja Dybalskiego, Lipowej, Bolesława Krzywoustego, Świętego Mikołaja, Zofiówka, Mątewskiej i Henryka Arctowskiego wraz z prognozą oddziaływania na środowisko oraz o możliwości składania uwag. W trakcie wyłożenia do publicznego wglądu projektu planu miejscowego wraz z prognozą oddziaływania na środowisko, w dniach od 13 grudnia 2013 r. do 17 stycznia 2014 r. oraz w okresie zbierania uwag do projektu planu, tj. do dnia 31 stycznia 2014 r. wpłynęło 8 pism zawierających łącznie 12 uwag.

Generalnie dotyczyły one:

- umożliwienia realizacji dachów płaskich w granicach terenu oznaczonego symbolem 8.MN/U przy ulicy Skrytej,
- zwiększenia parametru wysokości budynku dla działki nr 79/2 w granicach terenu oznaczonego symbolem 35.MW/U,
- wyłączenia dz. nr 79/2 z obowiązku realizacji miejsc do parkowania w granicach działki budowlanej,
- postulatu wprowadzenia zmiany przeznaczenia terenów zabudowy usługowej z dopuszczeniem funkcji rzemieślniczych (1.U, 2.U, 3.U, 4.U, 5.U, 6.U, 7.U), na tereny zabudowy mieszkaniowej jednorodzinnej z dopuszczeniem funkcji usługowej nieuciążliwej (MN/U), bez określania udziału poszczególnych funkcji,
- postulatu wyznaczenia nieprzekraczalnej linii zabudowy w odległości 4m od strony terenów dróg publicznych klasy lokalnej 18.KD-L i 19.KD-L, zamiast określonej odległości 6m,
- postulatu wyznaczenia nieprzekraczalnej linii zabudowy w odległości 4m od strony terenu drogi publicznej klasy lokalnej 18.KD-L, analogicznie jak jest wytyczona linia zabudowy od terenu drogi wewnętrznej 25.KDW,
- zakwestionowania ustalenia zawartego w §13 pkt 5 uchwały, dotyczącego obowiązku podłączenia działek budowlanych przewidzianych pod zabudowę budynkami przeznaczonymi na pobyt ludzi do sieci kanalizacji deszczowej.

W związku z powyższym zaistniała konieczność dokonania czynności, o których mowa w art. 17, pkt 12 ustawy o planowaniu i zagospodarowaniu przestrzennym, tj. rozpatrzenie uwag przez Prezydenta Miasta Inowrocławia. Trzy uwagi zostały uwzględnione, tj. uwaga dotycząca umożliwienia realizacji dachów płaskich w granicach terenu oznaczonego symbolem 8.MN/U przy ulicy Skrytej, uwaga dotycząca zwiększenia parametru wysokości budynku dla działki nr 79/2 w granicach terenu oznaczonego symbolem 35.MW/U oraz wyłączenia dz. nr 79/2 z obowiązku realizacji miejsc do parkowania w granicach działki budowlanej. W wyniku uwzględnienia ww. uwag nie zaszła konieczność ponownego uzgodnienia oraz powtórzenia procedury sporządzenia planu.

Nieuwzględnione uwagi stały się przedmiotem rozstrzygnięcia Rady Miejskiej Inowrocławia. Lista nieuwzględnionych uwag stanowi załącznik nr 2 do uchwały w sprawie zmiany miejscowych planów zagospodarowania przestrzennego Miasta Inowrocławia dla dziewięciu terenów położonych w rejonach ulic: Staropoznańskiej, Andrzeja Dybalskiego, Lipowej, Bolesława Krzywoustego, Świętego Mikołaja, Zofiówka, Mątewskiej i Henryka Arctowskiego.

Uchwalona zmiana miejscowych planów zagospodarowania przestrzennego stanowić będzie podstawę do prowadzenia działalności inwestycyjnej na obszarze objętym planem, z zachowaniem zasad ładu przestrzennego przy jednoczesnej minimalizacji wzajemnych konfliktów oraz przyczyni się do racjonalnego zagospodarowania i bardziej efektywnego wykorzystania przedmiotowego terenu.

Wobec spełnienia wymogów formalnych w myśl przepisów ustawy z dnia 27 marca 2003 r. o planowaniu i zagospodarowaniu przestrzennym (Dz. U. z 2012 r. poz. 647 z późn. zm.) zaistniały okoliczności prawne pozwalające na uchwalenie planu i zakończenie procedury formalno-prawnej sporządzenia zmiany miejscowych planów zagospodarowania przestrzennego Miasta Inowrocławia dla dziewięciu terenów położonych w rejonach ulic: Staropoznańskiej, Andrzeja Dybalskiego, Lipowej, Bolesława Krzywoustego, Świętego Mikołaja, Zofiówka, Mątewskiej i Henryka Arctowskiego.

Inicjatorem wywołania uchwały jest Prezydent Miasta Inowrocławia.

Przewodniczący Rady
Miejskiej Inowrocławia

Tomasz Marcinkowski