

„Nowiny”
wśród
energetyków
str. 1-3

Najstarsi
absolwenci
„Kasperka”
str. 2

30 lat
działkowców
z „Ireny”
str. 4

Początek
II wojny
w Inowrocławiu
str. 6

NOWINY INOWROCŁAWSKIE



ROK VIII ● NR 36 (354) ● 7 WRZEŚNIA 1989 R. ● PL ISSN 0239-7781 ● CENA 50 ZŁ

W 50 rocznicę tragicznego Września

Przeciwno wojnie

31 sierpnia, w przeddzień 50 rocznicy wybuchu II wojny światowej, odbyła się w Inowrocławiu manifestacja społeczeństwa. Zorganizowano ją przy Pomniku Obrońców Inowrocławia z Września 1939 r. Okolicznościowe przemówienie wygłosił przewodniczący Miejskiej Rady Narodowej — mgr WOJCIECH KURCZEWSKI. Przybyła na manifestację delegacja złożyła przed pomnikiem wiązanki kwiatów. Uroczystości towarzyszył ceremoniał wojskowy. Żołnierze POW oddali salwę honorową. Przy dźwiękach werbli odbył się apel poległych.

W dniu 1 września antywojenną manifestację zorganizowano przy Pomniku Martyrologii Inowrocławian. W manifes-

tacji tej wzięła udział młodzież ze szkół podstawowych i ponadpodstawowych naszego miasta. Zaprezentowano bogaty, o-kolicznościowy program artystyczny.

Dla uczczenia 50 rocznicy Września 1939 r. oraz 9 rocznicy Porozumień Sierpniowych z 1980 r., przedstawiciele inowrocławskiego Oddziału Regionalnego Komitetu Organizacyjnego Niezależnego Samorządnego Związku Zawodowego „Solidarność” w Bydgoszczy złożyli kwiaty przed Pomnikiem Obrońców Inowrocławia.

Uroczystość ta, która miała miejsce 31 sierpnia br., poprzedzona została mszą w kościele pod wezwaniem św. Józefa. (w)

Dzień Energetyka '89

Siła i światło

Rozmowa z EDWARDEM KOZLIŃSKIM,
kierownikiem Rejonu Inowrocław
w Zakładzie Energetycznym w Bydgoszczy

— Obawiam się, że nasza rozmowa nie będzie należała do łatwych, bo już samo zjawisko produkcji i wykorzystania energii elektrycznej nie jest prostym zagadnieniem, ale spróbujmy...

— Temat jest rzeczywiście tak trudny i zawiły, że godzina rozmowy to zbyt mało, a i takich „Nowin” by nie starczyło na omówienie wszystkich zagadnień związanych z energią, która daje siłę i światło.

— Zaczniemy wobec tego od pytania podstawowego: kto produkuje energię, która dociera do naszych inowrocławskich mieszkańców?

— Tego nie można jednoznacznie określić. Funkcjonujemy w ogólnopolskim systemie energetycznym i z niego pobieramy potrzebną nam energię. Ale skąd się ona bierze? Z której konkretnie elektrowni? Na to nie odpowiem. Z południa Polski, bo tam zlokalizowana została większość źródeł, ze względu na bliskość pokładów węgla, niezbędnych do produkcji energii. Wyjątek w tym układzie geograficznym stanowią dwie elektrownie napędzane węglem brunatnym, położone bliżej nas — w Koninie i Bełchatowie. Dlaczego taka lokalizacja? Ponieważ łatwiej i oszczędniej jest budować linie wysokiego napięcia, niż wozic z jednego krańca kraju w drugi dziesiątki wagonów węgla dzien-

nie. Z tej też przyczyny — dla zachowania równowagi — wybrano północ dla budowy elektrowni atomowej, która nie pochłania takich ilości węgla.

— Trwa zażarty bój o lokalizację elektrowni żarnowieckiej. Jej przeciwnicy zdają się nie ustawać w wytaczaniu kontrargumentów. Ciekawi mnie Pańska opinia w kwestii budowy w Polsce elektrowni atomowych w ogóle.

— To chyba dla nas nieuniknione, bo potrzebne są nowe źródła energii. Pozostaje jednak sprawa bezpieczeństwa. Zwykli ludzie nie zdają sobie sprawy, że te zwykłe elektrownie, konwencjonalne, też są szkodliwe, ponieważ stosowane w nich węgiel jest bardzo zsiarzony i jego spalanie powoduje emisję tlenku siarki do atmosfery, to z kolei może być przyczyną zatrucia. Odbywa się to bardzo powoli, niewidocznie gołym okiem, ale proces trwa, tylko większość z nas tego sobie nie uświadamia. Dodatkowy problem stanowią — w przypadku elektrowni konwencjonalnych — ogromne ilości popiołów powstających w wyniku spalania węgla. Gdynia i Bydgoszcz mają niewielkie

(DOKOŃCZENIE NA STR. 3)

Co może komputer? ● Zjazd założycielski Oddziału Terenowego PTE ● Ekonomia polityczna dziś ● Wyjście z kryzysu à la prof.

Sachs

Ekonomiści znów w natarciu

W minioną środę, 30 sierpnia, odbył się zjazd założycielsko-organizacyjny Oddziału Terenowego Polskiego Towarzystwa Ekonomicznego w Inowrocławiu. Oddział Terenowy, wyższą strukturalnie instancję PTE, powołano w miejsce działającej wcześniej Regionalnej Rady Koordynacyjnej Kół PTE. Zjazd został poprzedzony giełdą sprzętu mikrokomputerowego i systemów służących usprawnianiu zarządzania przedsiębiorstwem. Jednym z gości zjazdu był pracownik naukowy Akademii Ekonomicznej w Poznaniu — KAZIMIERZ ROBASZKIEWICZ, który wygłosił prelekcję na temat sytuacji polskiej ekonomii poli-

tycznej, prezentując elementy diagnozy i prognoz.

PRAWIE WSZECHMOCNY

Gdynia firma „Computer service” zaistniała na inowrocławskim rynku w roku 1987, dostarczając sprzęt i oprogramowanie dla Huty Szkła Gospodarczego „Irena”. Dziś mikrokomputery obsługują dział finansowo-księgowy i biurowy huty, a w nieodległej przyszłości przejmą również sterowanie produkcją, a dokładniej — nadzorowanie przepływu informacji w realizacji zamówień eksportowych. „Computer service” dostarczył też oprogramowanie dla komputerów pracujących w Oddziale Sprzedaży, a ponadto sprzęt, który pracuje w Spółdzielni Rzemieślniczej.

(DOKOŃCZENIE NA STR. 4)

Jak już wstępnie informowaliśmy, w dniach od 28 do 31 sierpnia br. przebywała w Inowrocławiu delegacja Bad Oeynhausena — westfalskiego miasta w Republice Federalnej Niemiec. W skład delegacji wchodził: burmistrz Bad Oeynhausena

typu placówką medyczną w Republice Federalnej, a w ciągu ostatnich kilku tygodni dokonano w niej dwudziestu udanych transplantacji serca. Do innych znaczących ośrodków zaliczają się ponadto: szpital miejski na 400 łóżek (dla porównania — inowrocławski szpital im. dra Ludwika Błażka dysponuje 600 miejscami), kliniki: diabetyczna, ortopedyczna i

Po pobycie gości z Bad Oeynhausena w Inowrocławiu

Ta wizyta powinna procentować

— WILHELM SPILKER, dyrektor miejski — dr HEINRICH HUBERT MOELLENHOFF, radny Rady Miasta Bad Oeynhausena, przewodniczący frakcji Socjaldemokratycznej Partii Niemiec (SPD) w tejże Radzie — CHRISTIAN WILHELM STEINKAMP, radny Rady Miasta Bad Oeynhausena, przewodniczący frakcji Partii Zielonych w Radzie — KARL-HEINZ GUSTAV WEIGELT, radny Miasta Bad Oeynhausena, przewodniczący zespołu ds. kultury i kontaktów partnerskich we wspomnianej Radzie — HEINZ BOECKE oraz zastępca dyrektora Uzdrowiska Bad Oeynhausena — KLAUS-RUEDIGER DUBBEL. Delegacji towarzyszyło dwóch dziennikarzy: DIETER LUECKE z wychodzącego w Bad Oeynhausena dziennika „Westfalen-Blatt” (mutacji gazety „Westfalen Zeitung”) i red. UWE WOLLGRAMM z gazety „Neue Westfaelische”.

Goście z Bad Oeynhausena dotarli do Inowrocławia po liczącej blisko 13 godzin podróży. Tu powitani zostali przez wiceprezenta Inowrocławia — Andrzeja Krzemińskiego, a następnie uczestniczyli w konferencji prasowej. Odpowiedzieli na liczne pytania, dotyczące nie tylko spraw miasta i uzdrowiska Bad Oeynhausena, lecz także zasad współpracy z miastami partnerskimi, z którymi ten północnwestfalski ośrodek już wcześniej nawiązał przyjacielskie stosunki: Fismes we Francji (od 21 lat) i Wear Valley w Anglii (od 12 lat).

— Chętnie przybliżymy inowrocławianom Bad Oeynhausena — powiedział dyrektor miasta — Heinrich Moellenhoff — a zacząć należy od stwierdzenia, że więcej znajdzie się w nim przyjemności niż problemów...

Wiele informacji dotyczących Bad Oeynhausena przekazaliśmy Czytelnikom „Nowin” już w poprzednim numerze naszego tygodnika, dziś perwujemy garść ciekawostek i kilka uzupełnień oraz owe nieliczne problemy, z którymi borykają się władze miasta (ich ciężaru gą-tunkowego nie będziemy komentować).

Klinika kardiologiczna, pokazywana poprzednio także na fotografii, jest największą tego

schorzeń układu krążenia, a w październiku br. oddana zostanie do użytku kolejna klinika na 300 łóżek.

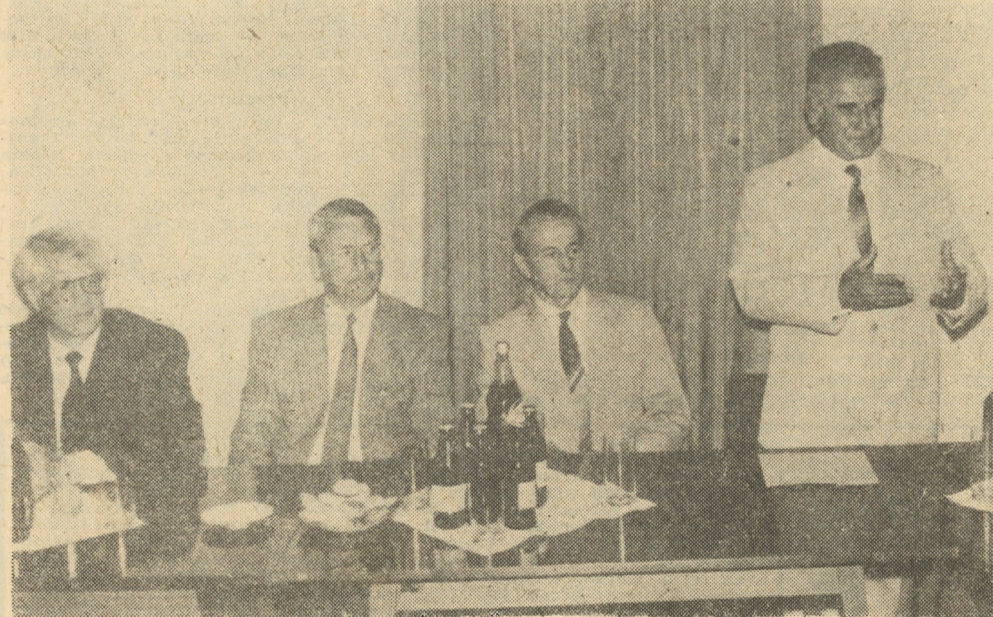
Za podstawowe problemy swojego miasta goście uznali: po pierwsze — rozproszenie po kilku budynkach zarządu uzdrowiska; po wtóre — toczące się aktualnie spory i dyskusje na temat budowanej tu autostrady, zawierające się w pytaniu, czy ten szlak komunikacyjny winien zostać poprowadzony tunelem przez miasto, czy po jego obrzeżach — ostateczna decyzja zapadnie w ciągu najbliższych dwu lat, po uwzględnieniu głosów specjalistów od spraw ochrony środowiska; po trzecie — znaczny problem przysporzyła także likwidacja dużego zakładu przeróbki rudy i wynikająca stąd konieczność zwolnienia kilku tysięcy osób i znalezienia im innego miejsca pracy; po czwarte — w ostatnim czasie z dużą troską obserwuje się starzenie się mieszkańców Bad Oeynhausena, którzy w podeszłym wieku chętnie osiedlają się na stałe w tym kurorcie, co powoduje konieczność budowania tu obok obiektów sanatoryjnych i szpitalnych, także domów starców.

Do ciekawostek Bad Oeynhausena należy bez wątpienia zaliczyć działające w tym mieście od roku 1973, jedyne w RFN, muzeum bajek, które powstało na kanwie prywatnych zbiorów ofiarowanych miastu. Znajduje się ono na razie w niezbyt eksponowanym budynku i gospodarze zamierzają przenieść je — te kolekcje taśm celulooidowych, fotosów i plakatów, także starego sprzętu — do nowego pomieszczenia w bardziej reprezentacyjnej części miasta lub rozbudują obecnie zajmowany obiekt.

Inne muzeum, równie nietypowe, gromadzi do największych w Niemczech Zachodnich.

Dumą mieszkańców Bad Oeynhausena jest również wyższa szkoła, założona jako pierwsza po wojnie w tym kraju, w której studować mogą osoby od 16 roku życia, bez ograniczenia górnej granicy wieku. Szkoła oferuje bogaty wachlarz zajęć — od doskonalenia znajomości języka ojczystego poprzez kursy języków obcych (w kalendarzu zapisano również naukę polskiego) i wykłady dla młodych matek, aż po zajęcia z historii i wydarzeń współczesnych (w tym także zagadnienie faszyzmu w kontekście wrześniowej rocznicy). Zajęcia nie są obo-wiązkowe, trwają — w zależności od przed-

(DOKOŃCZENIE NA STR. 5)



Podczas konferencji prasowej w poniedziałek, 28 sierpnia. Od lewej: dyrektor miejski Bad Oeynhausena — dr H.H. Moellenhoff, burmistrz Bad Oeynhausena — W. Spilker, tłumacz — dr. inż. B. Woszek i prezydent Inowrocławia — mgr S. Polasik. Fot.: R. HENKE

