

**GEZ**

## KARTA ADRESOWA ZABYTKU

3. Miejscowość

**INOWROCLAW**

1. Nazwa

**CMENTARZ PARAFIALNY PARAFII  
PW. ŚW. ANTONIEGO**

2. Czas powstania

**XIX/XX w.**

7. Fotografia z opisem wskazującym orientację w stosunku do sąsiednich terenów lub stron świata albo mapa z zaznaczonym stanowiskiem archeologicznym

4. Adres

ulica i nr: **Wielkopolska 31**

nr działki: **79, 89 (Inowrocław Obręb 7)**

5. Przynależność administracyjna

województwo **kujawsko-pomorskie**

powiat **inowrocławski**

gmina **Miasto Inowrocław**

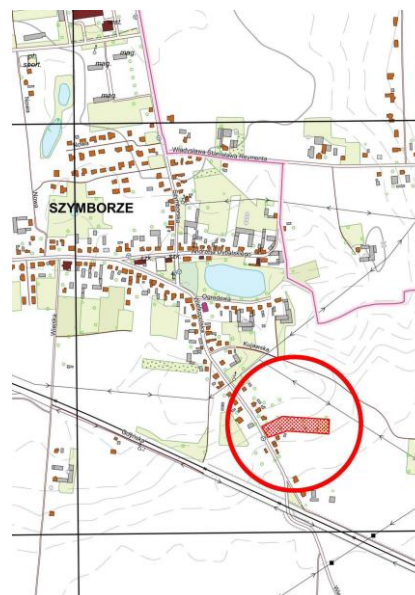
6. Formy ochrony

Ustalenie ochrony w Miejscowym Planie Zagospodarowania Przestrzennego Miasta Inowrocławia dla osiedla „Szymborze”

Uchwała nr **XXIII/332/08** Rady Miejskiej Inowrocławia z dnia **30. września 2008 r.**



widok w kierunku zachodnim



Inowrocław - fragment mapy w układzie 1992, skala 1:10 000, zaznaczona lokalizacja obiektu

8. Historia, opis i wartości

Cmentarz położony jest na terenie płaskim w bezpośrednim sąsiedztwie ul. Wielkopolskiej.

Cmentarz założony na przełomie XIX i XX w. na potrzeby parafii w Szymoborzu. Wg karty ewidencyjnej najstarszy zachowany nagrobek pochodzi z 1938 r.

9. Stan zachowania i postulaty dotyczące konserwacji

Cmentarz w dobrym stanie zachowania.

Nie wymaga pilnych prac. Zaleca się dokonywanie przeglądów drzew, w celu wykrycia potencjalnych zagrożeń.

10. Wykonanie karty (autor, data i podpis)

**Michał Horbowicz**  
**Ochrona Zabytków KRESY**  
**08.2023 r.**

11. Zatwierdzenie karty (podpis wojewódzkiego konserwatora zabytków)\*

\*dotyczy zabytków niewpisanych do rejestru zabytków i niewłączonych do wojewódzkiej ewidencji zabytków

**GEZ**

# KARTA ADRESOWA ZABYTKU

3. Miejscowość

**INOWROCLAW**

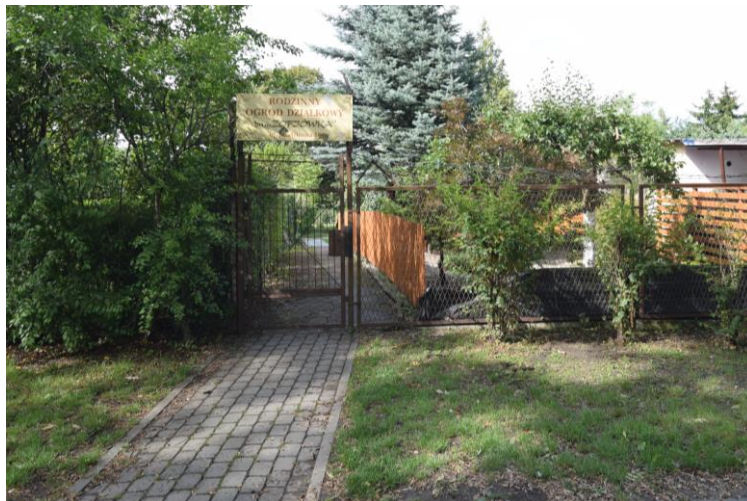
1. Nazwa

**CMENTARZ ŻYDOWSKI**

2. Czas powstania

**XV w. (?)**

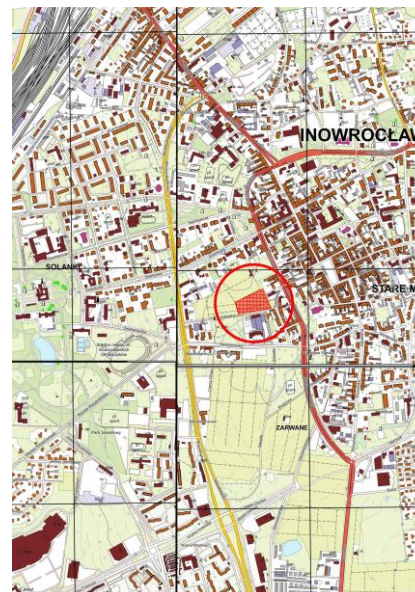
7. Fotografia z opisem wskazującym orientację w stosunku do sąsiednich terenów lub stron świata albo mapa z zaznaczonym stanowiskiem archeologicznym



widok w kierunku północnym



źródło: P37-S26-I\_INOWROCLAW\_1934\_nnv21ss\_BN\_Sygn.ZZK\_S-27\_179\_A



Inowrocław - fragment mapy w układzie 1992, skala 1:10 000, zaznaczona lokalizacja obiektu

4. Adres

ulica i nr: **Stuzienna/ Zofiówka**

nr działki: **103/38 (Inowrocław Obręb 3)**

5. Przynależność administracyjna

województwo **kujawsko-pomorskie**

powiat **inowrocławski**

gmina **Miasto Inowrocław**

6. Formy ochrony

Obiekt ujęty w **wojewódzkiej ewidencji zabytków.**

8. Historia, opis i wartości

Prawdopodobnie pierwszy cmentarz żydowski w Inowrocławiu powstał przypuszczalnie w XV wieku, w okresie początków osadnictwa żydowskiego w mieście. Usytuowany był przy obecnej ul. Studziennej. Przed wybuchem II wojny światowej na cmentarzu znajdował się nagrobek pochodzący z 1591 roku, upamiętniający zmarłego o imieniu Izrael.

Podczas II wojny światowej Niemcy zniszczyli cmentarz. Wyrwane macewy posłużyły do utwardzania ulic i prac budowlanych. Przez wiele lat część płyt nagrobnych ułożona była przed budynkiem III Liceum Ogólnokształcącego, przed pomnikiem Obrońców Inowrocławia oraz przy Dworcu PKS. Macewy były wykorzystane również jako stopnie przy kościele pw. Najświętszej Marii Panny.

W 2. połowie XX w. teren cmentarza przeznaczono na ogródki działkowe. W 2011 r. podczas prac remontowych wydobyto ponad tysiąc fragmentów macew tkwiących w chodniku przy ul. Narutowicza, w pobliżu budynku III Liceum Ogólnokształcącego im. Królowej Jadwigi. Pod koniec 2012 r. odzyskane nagrobki wykorzystano do budowy lapidarium na nowym cmentarzu żydowskim przy ul. Marcinkowskiego.

9. Stan zachowania i postulaty dotyczące konserwacji

Cmentarz jest w złym stanie zachowania.

Brak zachowanych pomników nagrobnych, nieczytelne granice. Na jego obszarze znajdują się ogródki działkowe. W celu doprecyzowania historycznych granic należy wykonać weryfikację materiałów źródłowych.

Brak należytego oznaczenia w terenie – należy wykonać oznakowanie cmentarza.

Z uwagi na objęcie obszaru ochroną prawną poprzez wpis do gminnej ewidencji zabytków, zmiany w użytkowaniu oraz roboty ziemne mogące naruszyć cmentarz żydowski, mogą być podejmowane wyłącznie pod nadzorem archeologicznym za zezwoleniem Kujawsko-Pomorskiego Wojewódzkiego Konserwatora Zabytków.

10. Wykonanie karty (autor, data i podpis)

**Michał Horbowicz**  
**Ochrona Zabytków KRESY**  
**08.2023 r.**

11. Zatwierdzenie karty (podpis wojewódzkiego konserwatora zabytków)\*

\*dotyczy zabytków niewpisanych do rejestru zabytków i niewłączonych do wojewódzkiej ewidencji zabytków

**GEZ**

# KARTA ADRESOWA ZABYTKU

3. Miejscowość

## INOWROCLAW

1. Nazwa

### CMENTARZ ŻYDOWSKI „Nowy”

2. Czas powstania

### XIX w.

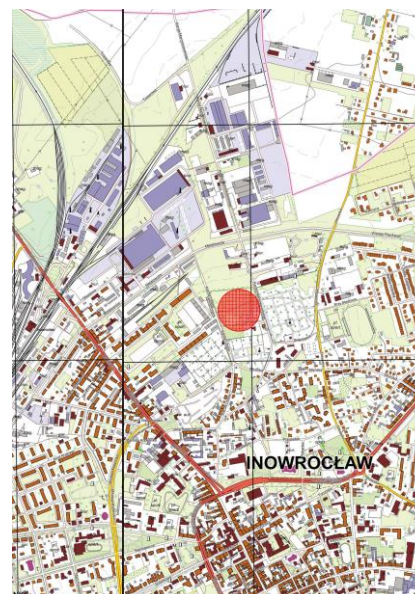
7. Fotografia z opisem wskazującym orientację w stosunku do sąsiednich terenów lub stron świata albo mapa z zaznaczonym stanowiskiem archeologicznym



widok w kierunku południowym



źródło: P37-S26-I\_INOWROCLAW\_1934\_nnv21ss\_BN\_Sygn.ZZK\_S-27\_179\_A



Inowrocław - fragment mapy w układzie 1992, skala 1:10 000, zaznaczona lokalizacja obiektu

4. Adres

ulica i nr: **Marcinkowskiego**

nr działki: **32/2, 32/1, 13/2, 13/1, 53/6, 54/6 (Inowrocław Obręb 4)**

5. Przynależność administracyjna

województwo **kujawsko-pomorskie**

powiat **inowrocławski**

gmina **Miasto Inowrocław**

6. Formy ochrony

Obiekt ujęty w **wojewódzkiej ewidencji zabytków**.

8. Historia, opis i wartości

Pod koniec XIX wieku gmina żydowska w Inowrocławiu zorganizowała nowy cmentarz, przy obecnej ul. Marcinkowskiego, tuż obok cmentarza ewangelickiego. Przy wejściu wzniesiono budynki, mieszczące dom przedpogrzebowy, wozownię i mieszkania grabarza. Pierwszy pogrzeb - rabina Michaela Karingera - miał miejsce 26 grudnia 1886 r.

Przed II wojną na cmentarzu istniały tradycyjne macewy, obeliski oraz secesyjne konstrukcje, składające się z artystycznie kutych metalowych ogrodzeń z tablicami epitafijnymi.

Nekropolia została zdewastowana przez Niemców w okresie II wojny światowej. Po wyzwoleniu teren został przeznaczony na cmentarz komunalny. Zachował się dom grabarza, fragment osadzonego pomiędzy ceglanyimi filarami metalowego ogrodzenia oraz nieliczne, rozbite nagrobki.

9. Stan zachowania i postulaty dotyczące konserwacji

Cmentarz upamiętniony w formie lapidarium, brak czytelnych historycznych granic. W celu doprecyzowania historycznych granic, należy wykonać weryfikację materiałów źródłowych.

Z uwagi na objęcie obszaru ochroną prawną poprzez wpis do gminnej ewidencji zabytków, zmiany w użytkowaniu oraz roboty ziemne mogące naruszyć cmentarz żydowski, mogą być podejmowane wyłącznie pod nadzorem archeologicznym za pozwoleniem Kujawsko-Pomorskiego Wojewódzkiego Konserwatora Zabytków.

10. Wykonanie karty (autor, data i podpis)

**Michał Horbowicz**  
**Ochrona Zabytków KRESY**  
**08.2023 r.**

11. Zatwierdzenie karty (podpis wojewódzkiego konserwatora zabytków)\*

\*dotyczy zabytków niewpisanych do rejestru zabytków i niewłączonych do wojewódzkiej ewidencji zabytków