

**ZESPÓŁ  
PRZEDSIĘWZIĘĆ  
NA WYPADEK  
SYTUACJI  
KRYZYSOWYCH**

## 1. ZADANIA W ZAKRESIE MONITOROWANIA ZAGROŻEŃ.

System monitorowania zagrożeń oparty jest na zadaniach, jakie w tym zakresie zostały nałożone na poszczególne służby, inspekcje i strażę stopnia powiatowego mocą obowiązujących przepisów prawnych.

Poniżej przedstawiono tabelę z poszczególnymi zagrożeniami i służbami je monitorującymi:

Rodzaj monitoringu	Służba prowadząca monitoring	UWAGI
Monitoring wypadków w komunikacji kolejowej	PKP PLK S.A.	Służby PKP są zobowiązane informować wojewodę o wszelkich wypadkach i katastrofach kolejowych, które w konsekwencji wiążą się z powstaniem poważnej awarii w transporcie z uwolnieniem środków chemicznych lub wystąpieniem zdarzenia radiacyjnego.
Monitoring hydrometeorologiczny	Dyrektor WCZK	PCZK otrzymuje od WCZK komunikaty ostrzegawcze i alarmowe o zagrożeniach hydrometeorologicznych oraz przekazuje je do Prezydenta Miasta Inowrocławia.
Monitoring stanu sanitarno-epidemiologicznego	Państwowy Powiatowy Inspektor Sanitarny	PCZK otrzymuje od PSSE informacje o występujących ogniskach zachorowań lub zatruciach zbiorowych oraz innych zagrożeniach sanitarnych oraz przekazuje je do Prezydenta Miasta Inowrocławia.
Monitoring środowiska	Wojewódzki Inspektor Ochrony Środowiska/ WCZK	PCZK otrzymuje informacje z monitoringu środowiska oraz przekazuje je do Prezydenta Miasta Inowrocławia.
Monitoring chorób zakaźnych zwierząt	Powiatowy Lekarz Weterynarii	PCZK otrzymuje od PIW informacje o występujących chorobach zakaźnych zwierząt oraz przekazuje je do Prezydenta Miasta Inowrocławia.
Wypadki komunikacyjne w transporcie drogowym, jeśli uszkodzonych jest więcej niż 3 osoby	Komendant Powiatowy PSP, dysponent jednostek systemu PRM, Komendant Powiatowy Policji	Doraźne informacje o występujących wypadkach.
Monitoring zagrożeń bezpieczeństwa i porządku publicznego	Komendant Powiatowy Policji	Doraźne informacje o występujących wypadkach.
Monitoring awarii przemysłowych	Komendant Powiatowy PSP, Wojewódzki Inspektor Ochrony Środowiska	Doraźne informacje o występujących awariach.
Monitoring katastrof budowlanych	Komendant Powiatowy PSP, Powiatowy Inspektor Nadzoru Budowlanego	Doraźne informacje o występujących katastrofach.
Monitoring rozległych pożarów	Komendant Powiatowy PSP	Doraźne informacje o występujących pożarach.

Podmioty prowadzące ww. monitoring, na podstawie odrębnych ustaw, zobowiązane są do powiadamiania i przekazania uzyskanych informacji Prezydentowi Miasta Inowrocławia oraz mieszkańcom miasta.

Wszelkie informacje uzyskane z monitoringu zagrożeń mogą być podstawą do ostrzegania i alarmowania ludności.

Na podstawie uzgodnień Komendanta Straży Miejskiej Inowrocławia z Komendantem Powiatowej Państwowej Straży Pożarnej, do Dyżurnego Straży Miejskiej Inowrocławia wpływają (drogą sms-ową) informacje o zdarzeniach z terenu miasta Inowrocławia, w których czynności ratownicze podjęła Komenda Powiatowa Państwowej Straży Pożarnej w Inowrocławiu.

Prezydent Miasta Inowrocławia na podstawie uzyskanych informacji wszczyna procedurę ostrzegania w sposób obligatoryjny lub alternatywny (patrz s. 128). Przykładem specyficznego działania jest rutynowe ostrzeżenie i alarmowanie w sytuacjach związanych ze zjawiskami meteorologicznymi.

**System Wczesnego Ostrzegania** funkcjonuje w mieście na podstawie Zarządzenia Nr 33/2021 z dnia 29 stycznia 2021 r. w sprawie organizacji systemu wczesnego ostrzegania o zagrożeniach.

**System Wykrywania i Alarmowania** funkcjonuje w oparciu o Zarządzenie Nr 30/2021 z dnia 28 stycznia 2021 r. w sprawie powołania i działania w Urzędzie Miasta Inowrocławia drużyny wykrywania i alarmowania.

Miejski system wczesnego ostrzegania, wykrywania i alarmowania wchodzi w skład powiatowego i krajowego systemu wczesnego ostrzegania oraz systemu wykrywania i alarmowania zdefiniowanego w rozporządzeniu Rady Ministrów z dnia 7 stycznia 2013 r. (Dz. U. z 2013 r., poz. 96) w sprawie systemów wykrywania skażeń i powiadamiania o ich wystąpieniu oraz właściwości organów w tych sprawach.

Urząd Miasta Inowrocławia zakupił bezpłatny system informacji na telefony komórkowe - System Informowania SMS (SISMS) służący do powiadamiania mieszkańców miasta Inowrocławia o zagrożeniach na terenie miasta Inowrocławia.

Komunikator przeznaczony jest dla posiadaczy telefonów typu smartfon oraz typu klasycznego.

## **2. TRYB URUCHAMIANIA NIEZBĘDNYCH SIŁ I ŚRODKÓW UCZESTNICZĄCYCH W REALIZACJI PLANOWANYCH PRZEDSIĘWZIĘĆ NA WYPADEK SYTUACJI KRYZYSOWEJ.**

**Siły i środki Państwowej Straży Pożarnej (KSRG)** – dysponowane na podstawie powiatowego planu ratowniczego. Rola jednostek ochrony przeciwpożarowej jest kluczowa dla funkcjonowania w sytuacjach kryzysowych, to właśnie te jednostki są w stanie działać w każdej kłęsce żywiołowej czy miejscowym zagrożeniu spowodowanym każdym czynnikiem, siły te muszą być jednak wspierane przez działania administracyjno-prawne oraz skuteczne działania poszczególnych inspekcji.

Uruchomienie tego rodzaju sił i środków nastąpi poprzez połączenie telefoniczne z dyspozytorem KP PSP w Inowrocławiu tel. 998, tel. 52 357-50-21.

**Siły i środki Policji** – dysponowane zgodnie z procedurami działania Policji. Policja jest siłą podstawową do zapewnienia bezpieczeństwa prowadzonych działań, dotyczy to w szczególności zdarzeń związanych z nagłymi zdarzeniami związanymi z wystąpieniem dużej liczby ofiar. Zabezpiecza ona także identyfikację zwłok, informuje rodziny ofiar o tragedii, natomiast w przypadku wystąpienia epidemii lub chorób zakaźnych, zdarzeń chemicznych lub radiacyjnych, rola Policji jest ograniczona ze względu na brak środków indywidualnej ochrony.

Uruchomienie tego rodzaju sił i środków nastąpi poprzez połączenie telefoniczne z dyspozytorem KPP w Inowrocławiu tel. 997 tel. 52 566-52-10.

**Siły i środki systemu PRM** – zgodnie z planem działania systemu Państwowego Ratownictwa Medycznego. Siły te i środki nie są przystosowane do działań w przypadku zagrożeń chemicznych, biologicznych i radiacyjnych, zapewniają właściwy sposób reakcji na zdarzenia masowe zarówno pod względem ilościowym zespołów ratownictwa medycznego jak i szpitalnych oddziałów ratunkowych oraz szpitali współpracujących.

Uruchomienie tego rodzaju sił i środków nastąpi poprzez połączenie telefoniczne z dyspozytorem Pogotowia Ratunkowego w Inowrocławiu tel. 999, tel. 52 354-52-59.

**Siły i środki zespołonych inspekcji** – dysponowane w ramach procedur wewnętrznych poszczególnych inspekcji, służb i straży. Możliwości inspekcji zespołonych są bardzo ograniczone, gdyż badania, które realizują mogą dotyczyć jedynie stacjonarnych form badań środków spożywczych, wody i czystości powietrza w rutynowym zakresie, nie ma więc tu elementu mobilności ani szybkości działania.



### 3. PROCEDURY REAGOWANIA KRYZYSOWEGO.

Warianty działań są związane z katalogiem zagrożeń, a w konsekwencji z procedurami reagowania kryzysowego. W związku z powyższym w poniższej tabeli przedstawiono powiązanie poszczególnych zagrożeń z procedurami reagowania kryzysowego i standardowymi procedurami operacyjnymi.

#### WYKAZ PROCEDUR REAGOWANIA KRYZYSOWEGO I STANDARDOWYCH PROCEDUR OPERACYJNYCH

Numer PRK	Nazwa PRK	Warianty działania	Numer SPO	Nazwa SPO	Podmiot opracowujący
1	Procedura postępowania w przypadku wystąpienia zdarzeń radiacyjnych.	Tylko na poziomie krajowym i wojewódzkim	SPO-1.1/1/1	Dystrybucja preparatów ze stabilnym jodem.	Urząd Miasta Inowrocławia
2	Procedura postępowania w czasie zagrożenia epidemicznego i epidemii	<b>Wariant I</b> W przypadku pandemii grypy: - okres między - pandemiczny, - okres alarmu pandemicznego, - okres pandemiczny.	SPO-2.3/1/1	Procedura kierowania do pracy przy zwalczaniu epidemii.	Urząd Miasta Inowrocławia
			SPO-2.4/1/1	Uruchomienie miejsc kwarantanny i izolacji wraz z zabezpieczeniem logistycznym.	Urząd Miasta Inowrocławia

		<b>Wariant II</b> W przypadku pandemii grypy i innych chorób zakaźnych	SPO-11.1/1/1	Procedura organizowania punktu informacyjnego dla ludności.	Urząd Miasta Inowrocławia
			SPO-11.2/1/1	Procedura przekazywania do publicznej wiadomości w sposób zwyczajowo przyjęty aktów prawnych wydanych przez Prezydenta, Radę Ministrów, ministra kierującego działem administracji rządowej, wojewodę, starostę lub prezydenta miasta.	Urząd Miasta Inowrocławia
			SPO-11.3/1/1	Procedura alarmowania, ostrzegania i informowania ludności o zagrożeniach.	Urząd Miasta Inowrocławia
			SPO-11.8/1/1	Procedura wnioskowania o wsparcie działań siłami i środkami wojska.	Urząd Miasta Inowrocławia
			SPO-14/1/1	Procedura postępowania ze zwłokami	Urząd Miasta Inowrocławia
3	Procedura postępowania w czasie zagrożenia wystąpienia lub wystąpienia choroby zakaźnej zwierząt.		SPO-2.3/1/1	Procedura kierowania do pracy przy zwalczaniu epidemii.	Urząd Miasta Inowrocławia
			SPO-11.1/1/1	Procedura organizowania punktu informacyjnego dla ludności.	Urząd Miasta Inowrocławia

			SPO-11.2/1/1	Procedura przekazywania do publicznej wiadomości w sposób zwyczajowo przyjęty aktów prawnych wydanych przez Prezydenta, Radę Ministrów, ministra kierującego działem administracji rządowej, wojewodę, starostę lub prezydenta miasta.	Urząd Miasta Inowrocławia
			SPO-11.3/1/1	Procedura alarmowania, ostrzegania i informowania ludności o zagrożeniach.	Urząd Miasta Inowrocławia
4	Plan operacyjny ochrony przed powodzią oraz działań związanych z zagrożeniami meteorologicznymi	<b>Wariant III</b> stan zagrożenia lub alarmu meteorologicznego	SPO-7.1/1/1	Procedura opracowania wniosku o wprowadzenie stanu klęski żywiołowej na terenie Miasta.	Urząd Miasta Inowrocławia
			SPO-4.2/1/1	Procedura pozyskania osadzonych w zakładzie karnym.	Urząd Miasta Inowrocławia
			SPO-4.3/1/1	Procedura wykorzystania sprzętu z magazynu OC.	Urząd Miasta Inowrocławia
			SPO-11.1/1/1	Procedura organizowania punktu informacyjnego dla ludności.	Urząd Miasta Inowrocławia
			SPO-11.3/1/1	Procedura alarmowania, ostrzegania i informowania ludności o zagrożeniach.	Urząd Miasta Inowrocławia



			SPO-11.7/1	Wprowadzenie świadczeń osobistych i rzeczowych.	Urząd Miasta Inowrocławia
			SPO-11.8/1/1	Wnioskowanie o wsparcie działań siłami i środkami wojska.	Urząd Miasta Inowrocławia
5.	Procedura postępowania w przypadku wystąpienia poważnych awarii przemysłowych	<b>Wariant I</b> Zdarzenie powodujące konieczność zaalarmowania bądź ostrzeżenia ludności.  <b>Wariant II</b> Zdarzenie powodujące konieczność wprowadzenia świadczeń osobistych i rzeczowych	SPO-7.1/1/1	Procedura opracowania wniosku o wprowadzenie stanu klęski żywiołowej na terenie Miasta.	Urząd Miasta Inowrocławia
			SPO-5.1/1	Procedura powiadamiania Starosty Inowrocławskiego.	Urząd Miasta Inowrocławia
			SPO-11.1/1/1	Procedura organizowania punktu informacyjnego dla ludności.	Urząd Miasta Inowrocławia
			SPO-11.3/1/1	Procedura alarmowania, ostrzegania i informowania ludności o zagrożeniach.	Urząd Miasta Inowrocławia
			SPO-11.6/1/1	Procedura oceniania i dokumentacji strat.	Urząd Miasta Inowrocławia
			SPO-11.7/1	Procedura wprowadzenia świadczeń osobistych i rzeczowych.	Urząd Miasta Inowrocławia

			SPO-11.8/1/1	Procedura wnioskowania o wsparcie działań siłami i środkami wojska.	Urząd Miasta Inowrocławia
6	Procedura postępowania w przypadku zagrożenia bezpieczeństwa paliwowego i zakłóceń na rynku naftowym			Nie dotyczy miasta Inowrocławia	
7	Procedura działania podczas stanu klęski żywiołowej	<b>Wariant I</b> w przypadku powstania zdarzenia na terenie Miasta Inowrocławia.	SPO-7.1/1/1	Procedura opracowania wniosku o wprowadzenie stanu klęski żywiołowej na terenie Miasta.	Urząd Miasta Inowrocławia
			SPO-7.2/1/1	Procedura wprowadzania ograniczeń praw człowieka i obywatela.	Urząd Miasta Inowrocławia
			SPO-11.1/1/1	Procedura organizowania punktu informacyjnego dla ludności.	Urząd Miasta Inowrocławia
			SPO-11.2/1/1	Procedura przekazywania do publicznej wiadomości w sposób zwyczajowo przyjęty aktów prawnych wydanych przez Prezydenta, Radę Ministrów, ministra kierującego działem administracji rządowej, wojewodę, starostę lub prezydenta miasta	Urząd Miasta Inowrocławia

			SPO-11.3/1/1	Procedura alarmowania, ostrzegania i informowania ludności o zagrożeniach.	Urząd Miasta Inowrocławia
			SPO-11.6/1/1	Procedura oceniania i dokumentacji strat.	Urząd Miasta Inowrocławia
			SPO-11.7/1	Procedura wprowadzenia świadczeń osobistych i rzeczowych.	Urząd Miasta Inowrocławia
			SPO-11.8/1/1	Procedura wnioskowania o wsparcie działań siłami i środkami wojska.	Urząd Miasta Inowrocławia
8	Procedura działania w stanie wyjątkowym	<b>Wariant I</b> W przypadku wprowadzenia stanu wyjątkowego na obszarze kraju	SPO-11.1/1/1	Procedura organizowania punktu informacyjnego dla ludności.	Urząd Miasta Inowrocławia

		<b>Wariant II</b> W przypadku wprowadzenia stanu wyjątkowego tylko na obszarze województwa	SPO-11.2/1/1	Procedura przekazywania do publicznej wiadomości w sposób zwyczajowo przyjęty aktów prawnych wydanych przez Prezydenta, Radę Ministrów, ministra kierującego działem administracji rządowej, wojewodę, starostę lub prezydenta miasta.	Urząd Miasta Inowrocławia
			SPO-11.3/1/1	Procedura alarmowania, ostrzegania i informowania ludności o zagrożeniach.	Urząd Miasta Inowrocławia
			SPO-12.2/1/1	Procedura funkcjonowania w ramach Rejonowego Systemu Wykrywania Skażeń i Alarmowania.	Urząd Miasta Inowrocławia
9	Procedura działania w stanie wojennym		SPO-11.3/1/1	Procedura alarmowania, ostrzegania i informowania ludności o zagrożeniach.	Urząd Miasta Inowrocławia
			SPO-11.2/1/1	Procedura przekazywania do publicznej wiadomości w sposób zwyczajowo przyjęty aktów prawnych wydanych przez Prezydenta, Radę Ministrów, ministra kierującego działem administracji rządowej, wojewodę, starostę lub prezydenta miasta.	Urząd Miasta Inowrocławia

			SPO-12.2/1/1	Procedura funkcjonowania w ramach Rejonowego Systemu Wykrywania Skażeń i Alarmowania.	Urząd Miasta Inowrocławia
10.	Procedura działania w nietypowych sytuacjach kryzysowych.	<b>Wariant I</b> zdarzenie terrorystyczne.	SPO-11.1/1/1	Procedura organizowania punktu informacyjnego dla ludności.	Urząd Miasta Inowrocławia
		<b>Wariant II</b> katastrofy komunikacyjne.	SPO-11.3/1/1	Procedura alarmowania, ostrzegania i informowania ludności o zagrożeniach.	Urząd Miasta Inowrocławia
		<b>Wariant III</b> katastrofy budowlane.	SPO-11.2/1/1	Procedura przekazywania do publicznej wiadomości w sposób zwyczajowo przyjęty aktów prawnych wydanych przez Prezydenta, Radę Ministrów, ministra kierującego działem administracji rządowej, wojewodę, starostę lub prezydenta miasta.	Urząd Miasta Inowrocławia
		<b>Wariant IV</b> pożary obiektów wielkopowierzchniowych.	SPO-11.7/1	Procedura wprowadzenia świadczeń osobistych i rzeczowych.	Urząd Miasta Inowrocławia
		<b>Wariant V</b> przekroczenie poziomów szkodliwych substancji w powietrzu.	SPO-7.1/1/1	Procedura opracowania wniosku o wprowadzenie stanu klęski żywiołowej na terenie Miasta.	Urząd Miasta Inowrocławia
		<b>Wariant VII</b>			

		brak dostaw energii elektrycznej dla dużej grupy mieszkańców miasta	SPO-11.8/1/1	Procedura wnioskowania o wsparcie działań siłami i środkami wojska.	Urząd Miasta Inowrocławia
		<b>Wariant VIII</b> W przypadku wystąpienia zatrucia wody w wodociągach.	SPO-4.2/1/1	Procedura pozyskania osadzonych w zakładzie karnym.	Urząd Miasta Inowrocławia
		<b>Wariant IX</b> katastrofy górnicze i geologiczne.	SPO-4.3/1/1	Procedura wykorzystania sprzętu z magazynu OC.	Urząd Miasta Inowrocławia
			SPO-11.6/1/1	Procedura oceniania i dokumentacji strat.	Urząd Miasta Inowrocławia

## PROCEDURY REAGOWANIA KRYZYSOWEGO

Numer	Nazwa
<u>PRK - 1</u>	Procedura postępowania w przypadku wystąpienia zdarzeń radiacyjnych <b>(na poziomie krajowym i wojewódzkim)</b> .
<u>PRK – 2/1/1</u>	Procedura postępowania w czasie zagrożenia epidemicznego i epidemii.
<u>PRK – 3/1/1</u>	Procedura postępowania w czasie zagrożenia wystąpienia lub wystąpienia choroby zakaźnej zwierząt.
<u>PRK – 4/1/1</u>	Procedura - plan operacyjny ochrony przed powodzią oraz działań związanych z zagrożeniami meteorologicznymi.
<u>PRK – 5/1/1</u>	Procedura postępowania w przypadku wystąpienia poważnych awarii przemysłowych.
<u>PRK – 6</u>	Procedura postępowania w przypadku zagrożenia bezpieczeństwa paliwowego i zakłóceń na rynku naftowym <b>(nie dotyczy)</b> .
<u>PRK – 7/1/1</u>	Procedura działania podczas stanu klęski żywiołowej.
<u>PRK – 8/1/1</u>	Procedura działania w stanie wyjątkowym.
<u>PRK – 9/1/1</u>	Procedura działania w stanie wojennym.
<u>PRK – 10/1/1</u>	Procedura działania w nietypowych sytuacjach kryzysowych.

<b>PRK-1/1/1</b>	Rodzaj dokumentu	<b>PROCEDURA REAGOWANIA KRYZYSOWEGO</b>	Data opracowania	<b>PAŹDZIERNIK 2021 r.</b>
	Nazwa dokumentu	<b>Procedura postępowania w przypadku wystąpienia zdarzeń radiacyjnych</b>	Podmiot opracowujący	Urząd Miasta Inowrocławia

### **I. Cel procedury**

Podanie mieszkańcom preparatów ze stabilnym jodem.

### **II. Lider/ Uczestnicy procedury**

Prezydent Miasta Inowrocławia, pracownicy Urzędu Miasta, służby miejskie.

### **III. Wejścia, wyjścia oraz formalne podstawy realizacji procedury**

<b>Wejścia</b>	<b>Wyjścia</b>	<b>Akty prawne realizacji procedury</b>
Stwierdzenie zdarzenia radiacyjnego i konieczności podania mieszkańcom preparatów ze stabilnym jodem	Podanie mieszkańcom miasta preparatów ze stabilnym jodem	<ol style="list-style-type: none"> <li>1. Ustawa z dnia 29 listopada 2000 r. Prawo atomowe (Dz. U. z 2021 r., poz. 623, ze zm.).</li> <li>2. Rozporządzenie Rady Ministrów z dnia 17 grudnia 2002 r. w sprawie stacji wczesnego wykrywania skażeń promieniotwórczych i placówek prowadzących pomiary skażeń promieniotwórczych (Dz. U. z 2002 r., Nr 239, poz. 2030).</li> <li>3. Rozporządzenie RM z dnia 27 czerwca 2012 r. w sprawie warunków i sposobu przygotowania oraz wykorzystania podmiotów leczniczych na potrzeby obronne państwa oraz właściwości organów w tych sprawach (Dz. U. z 2012 r. poz. 741).</li> <li>4. Rozporządzenie Rady Ministrów 21 maja 2021 r. w sprawie planów postępowania awaryjnego w przypadku zdarzeń radiacyjnych (Dz. U. z 2021 r., poz. 1086).</li> </ol>



#### **IV. Opis postępowania**

<b>Przedsięwzięcia</b>	<b>Wykonawcy</b>
<b>A. Monitorowanie stanu skażeń promieniotwórczych</b> Na poziomie wojewódzkim i krajowym.	Urząd Wojewódzki
<b>B. Bilans i tryb uruchamiania sił i środków</b> Na poziomie wojewódzkim i krajowym.	Urząd Wojewódzki
<b>C. Uruchamianie działań</b> Zdarzenie powodujące zagrożenie publiczne polegające na podniesionym poziomie mocy dawki promienia jonizującego. Wprowadzenie działań interwencyjnych polegających na podaniu mieszkańcom preparatów ze stabilnym jodem.	Starostwo Powiatowe, Urząd Miasta Inowrocławia

**„Plan dystrybucji preparatów jodowych na terenie miasta Inowrocławia” szczegółowo opisuje działania polegające na podaniu mieszkańcom preparatów jodowych.**

<b>PRK-2/1/1</b>	Rodzaj dokumentu	<b>PROCEDURA REAGOWANIA KRYZYSOWEGO</b>	Data opracowania	<b>PAŹDZIERNIK 2021 r.</b>
	Nazwa dokumentu	<b>Procedura postępowania w czasie zagrożenia epidemicznego i epidemii</b>	Podmiot opracowujący	Urząd Miasta Inowrocławia

### **I. Cel procedury**

Określenie zasad postępowania Prezydenta Miasta w zakresie przeciwdziałania zagrożeniu epidemiologicznemu i epidemii.

### **II. Lider/ Uczestnicy procedury**

Prezydent Miasta Inowrocławia, pracownicy Urzędu Miasta Inowrocławia, służby miejskie oraz inne podmioty.

### **III. Wejścia, wyjścia oraz formalne podstawy realizacji procedury**

<b>Wejścia</b>	<b>Wyjścia</b>	<b>Akty prawne realizacji procedury</b>
Stwierdzenie zachorowań powodujących zagrożenie epidemiologiczne.	Odwołanie zagrożenia epidemiologicznego lub stanu epidemii.	<ol style="list-style-type: none"> <li>1. Ustawa z dnia 5 grudnia 2008 r. o zapobieganiu oraz zwalczaniu chorób zakaźnych u ludzi (Dz. U. z 2020 r., poz. 1845, ze zm.).</li> <li>2. Rozporządzenie Ministra Zdrowia z dnia 18 stycznia 2007 r. w sprawie wykazu chorób, które uzasadniają podjęcie decyzji o wydaleniu z terytorium RP obywatela UE lub członka rodziny niebędącego obywatelem UE z powodu zagrożenia dla zdrowia publicznego (Dz. U. z 2017r., Nr 18, poz. 112).</li> <li>3. Aneks do Krajowego Planu działań Polski na wypadek wystąpienia kolejnej pandemii grypy.</li> </ol>

#### IV. Opis postępowania

<b>Przedsięwzięcia</b>	<b>Wykonawcy</b>
<b>A. Monitorowanie stanu sanitarno-epidemiologicznego</b> W celu monitorowania sytuacji epidemiologicznej chorób zakaźnych zbiera się informacje dotyczące absencji w podległych jednostkach organizacyjnych. Współpraca z Powiatowym Inspektorem Sanitarnym.	Urząd Miasta Inowrocławia; dyrektorzy podległych jednostek organizacyjnych
<b>B. Bilans i tryb uruchamiania sił i środków:</b> 1) warunki izolacji lub kwarantanny (pomieszczenia, wyposażenia oraz osoby) – wyznaczane doraźnie przez Prezydenta Miasta Inowrocławia; 2) wydzielone siły i środki Sił Zbrojnych RP – na wniosek Prezydenta Miasta Inowrocławia; 3) środki będące w dyspozycji Agencji Rezerw Materiałowych - na wniosek Prezydenta Miasta Inowrocławia.	Prezydent Miasta Inowrocławia, MZZK, pracownicy Urzędu Miasta Inowrocławia, dyrektorzy podległych jednostek organizacyjnych

Przedsięwzięcia	Wykonawcy
<p><b>C. Uruchamianie działań</b>  <b>Wariant I</b> – w przypadku pandemii grypy:</p> <p>1. Okres międzypandemiczny:</p> <ol style="list-style-type: none"> <li>1) dostosowanie planów reagowania kryzysowego do wymogów planowania pandemicznego przeciwko grypie. Opracowanie planów reagowania kryzysowego w zakresie zarządzania zasobami materialnymi i pracownikami, mającymi zasadnicze znaczenie w czasie pandemii; okresowe uaktualnianie planów;</li> <li>2) zapewnienie, by proponowane w planach reagowania kryzysowego środki działania interwencyjnego były przedyskutowane z podmiotami w obrębie i poza sektorem zdrowotnym (transport, wodociągi, elektrociepłownie);</li> <li>3) koordynacja działań związanych z wyznaczeniem i przygotowaniem miejsc zakwaterowania oraz środków transportu;</li> <li>4) prowadzenie działań informacyjnych i promocyjnych mających na celu zwiększenie odsetka osób zaszczepionych przeciwko grypie;</li> </ol> <p>2. Okres alarmu pandemicznego:</p> <ol style="list-style-type: none"> <li>1) uruchomienie MZZK oraz współpraca z organizacjami pozarządowymi i środkami masowego przekazu;</li> <li>2) aktualizowanie planu zarządzania kryzysowego;</li> <li>3) zapewnienie, by proponowane w planie zarządzania kryzysowego środki działania interwencyjnego były uzgadniane z podmiotami w obrębie i poza sektorem zdrowotnym (transport, wodociągi, elektrociepłownie);</li> <li>4) aktualizacja i ocena szacunkowej liczby zachorowań i absencji chorobowej w odniesieniu do podległych jednostek organizacyjnych.</li> </ol>	<p>pracownicy Urzędu Miasta Inowrocławia, służby miejskie, dyrektorzy podległych jednostek organizacyjnych MZZK, służby miejskie</p>

Przedsięwzięcia	Wykonawcy
<p>3. Okres pandemiczny:</p> <ol style="list-style-type: none"> <li>1) przekazanie do publicznej wiadomości ogłoszenia o rozporządzeniu w sprawie stanu zagrożenia epidemicznego lub stanu epidemii;</li> <li>2) w przypadku konieczności organizowanie warunków izolacji lub kwarantanny, zapewnienie pomieszczeń, wyposażenia oraz personelu;</li> <li>3) prowadzenie działań informacyjnych dotyczących podjętych działań przeciwepidemicznych;</li> <li>4) dostosowanie planu reagowania kryzysowego do wymogów planowania pandemicznego przeciwko grypie.</li> </ol> <p><b>Wariant II</b> – w przypadku pandemii grypy i innych chorób zakaźnych.</p> <ol style="list-style-type: none"> <li>1) przedstawianie informacji o stanie sanitarno-epidemiologicznym w mieście;</li> <li>2) w przypadkach uzasadnionych uruchomienie funkcjonowania MZZK. W przypadku dalszego wzrostu zagrożenia sanitarno-epidemiologicznego zorganizowanie rozszerzonego posiedzenia MZZK;</li> <li>3) przekazywania do publicznej wiadomości w sposób zwyczajowo przyjęty aktów prawnych wydanych przez Radę Ministrów, ministra kierującego działem administracji rządowej, wojewodę, starostę lub prezydenta miasta;</li> <li>4) uruchomienie miejsc kwarantanny i izolacji wraz z zabezpieczeniem logistycznym;</li> <li>5) kierowanie osób do pracy przy zwalczaniu epidemii na terenie miasta,</li> <li>6) informowanie mieszkańców miasta o stanie zagrożenia;</li> <li>7) procedura postępowania ze zwłokami.</li> </ol>	

PRK – 3/1/1	Rodzaj dokumentu	<b>PROCEDURA REAGOWANIA KRYZYSOWEGO</b>	Data opracowania opracowania	<b>PAŹDZIERNIK 2021 r.</b>
	Nazwa dokumentu	<b>Procedura postępowania w czasie zagrożenia wystąpienia lub wystąpienia choroby zakaźnej zwierząt</b>	Podmiot opracowujący	Urząd Miasta Inowrocławia

### I. Cel procedury

Celem procedury jest przygotowanie sprawnego mechanizmu działania w przypadku zagrożenia wystąpienia lub wystąpienia chorób zakaźnych zwierząt.

### II. Lider/ Uczestnicy procedury

Prezydent Miasta Inowrocławia, pracownicy Urzędu Miasta Inowrocławia, służby miejskie oraz inne podmioty.

### III. Wejścia, wyjścia oraz formalne podstawy realizacji procedury

Wejścia	Wyjścia	Akty prawne realizacji procedury
Zagrożenie wystąpienia lub wystąpienie choroby zakaźnej zwierząt.	Odwołanie zagrożenia chorobą zakaźną lub likwidacja choroby zakaźnej.	<ol style="list-style-type: none"> <li>1. Ustawa z dnia 11 marca 2004 r. o ochronie zwierząt oraz zwalczaniu chorób zakaźnych (Dz. U. z 2020 r., poz. 1421).</li> <li>2. Rozporządzenie Ministra Rolnictwa i Rozwoju Wsi z dnia 26 maja 2004 r. w sprawie zakresu i warunków współpracy organów administracji rządowej i jednostek samorządu terytorialnego oraz innych podmiotów w tworzeniu planów gotowości zwalczania chorób zakaźnych zwierząt (Dz. U. z 2004 r., Nr 129, poz. 1372).</li> <li>3. Rozporządzenie Ministra Rolnictwa i Rozwoju Wsi z dnia 18 grudnia 2007 r. w sprawie zwalczania grypy ptaków (Dz. U. z 2007 r., Nr 239, poz. 1752).</li> <li>4. Rozporządzenie Ministra Rolnictwa i Rozwoju Wsi z dnia 26 sierpnia 2005 r. w sprawie sposobu i warunków wprowadzania czasowych zakazów opuszczania ogniska choroby zakaźnej zwierząt oraz czasowych ograniczeń w ruchu osobowym lub pojazdów (Dz. U. z 2005 r., Nr 169, poz. 1423).</li> </ol>

#### **IV. Opis postępowania**

<b>Opis postępowania</b>	<b>Wykonawca</b>
<b>A. Monitorowanie stanu występowania chorób zakaźnych zwierząt.</b> Pozyskiwanie informacji dotyczących chorób zakaźnych zwierząt występujących na terenie miasta Inowrocławia.	pracownicy Urzędu Miasta Inowrocławia
<b>B. Bilans i tryb uruchamiania sił i środków.</b> Zakłady utylizacyjne i inne podmioty.	służby miejskie
<b>C. Uruchamianie działań:</b> 1) informowanie ludności o zagrożeniach i zasadach postępowania w przypadku wystąpienia zagrożenia lub choroby zakaźnej zwierząt; 2) w przypadku konieczności organizowany jest punkt informacyjny dla ludności; 3) przekazywania do publicznej wiadomości w sposób zwyczajowo przyjęty aktów prawnych wydanych przez Radę Ministrów, ministra kierującego działem administracji rządowej, wojewodę, starostę lub prezydenta miasta; 4) kierowanie osób do pracy przy zwalczaniu epidemii na terenie miasta.	pracownicy Urzędu Miasta Inowrocławia, służby miejskie

<b>PRK- 4/1/1</b>	Rodzaj dokumentu	<b>PROCEDURA REAGOWANIA KRYZYSOWEGO</b>	Data opracowania	<b>PAŹDZIERNIK 2021 r.</b>
	Nazwa dokumentu	<b>Plan operacyjny ochrony przed powodzią oraz działań związanych z zagrożeniami meteorologicznymi</b>	Podmiot opracowujący	Urząd Miasta Inowrocławia

### **I. Cel procedury**

Określenie zasad postępowania Prezydenta Miasta Inowrocławia i podległych służb, w przypadku wystąpienia zagrożenia meteorologicznego.

### **II. Lider/ Uczestnicy procedury**

Prezydent Miasta, pracownicy Urzędu Miasta Inowrocławia, służby miejskie oraz inne podmioty.

### **III. Wejścia, wyjścia oraz formalne podstawy realizacji procedury**

<b>Wejścia</b>	<b>Wyjścia</b>	<b>Akty prawne realizacji procedury</b>
Powstanie zagrożenia meteorologicznego.	Ustąpienie zagrożenia meteorologicznego albo zakończenie likwidacji ich skutków.	<ol style="list-style-type: none"> <li>1. Ustawa z dnia 23 stycznia 2009 r. o wojewodzie i administracji rządowej w województwie (Dz. U. z 2019 r., poz. 1464, ze zm.).</li> <li>2. Ustawa z dnia 18 lipca 2001 r. Prawo wodne (Dz. U. z 2021 r., poz. 624, ze zm.).</li> <li>3. Rozporządzenie Ministra Gospodarki Morskiej i Żeglugi Śródlądowej z dnia 28 czerwca 2019 r. w sprawie ostrzeżeń, prognoz, komunikatów, biuletynów i roczników państwowej służby hydrologiczno-meteorologicznej i państwowej służby hydrogeologicznej (Dz. U. z 2019 r., poz. 2262)</li> </ol>



#### **IV. Opis postępowania**

<b>Przedsięwzięcia</b>	<b>Wykonawcy</b>
<b>A. Monitorowanie sytuacji hydrologicznej i meteorologicznej</b> Prezydent Miasta Inowrocławia poprzez działającą całodobową SM przyjmuje od PCZK ostrzeżenia, prognozy, komunikaty meteorologiczne.	KP – PSP, OSP, Prezydent Miasta Inowrocławia,
<b>B. Bilans i tryb uruchamiania sił i środków</b> Pododdziały specjalistyczne Sił Zbrojnych RP – na wniosek Prezydenta Miasta Inowrocławia.	Komendant Straży Miejskiej, pracownicy Urzędu Miasta Inowrocławia

Przedsięwzięcia	Wykonawcy
<p><b>C. Uruchamianie działań:</b>  Po otrzymaniu komunikatów ostrzegawczych lub alarmowych od PCZK uruchamia się procedurę powiadamiania o zagrożeniach.</p> <p><b>Wariant III</b> – stan zagrożenia lub alarmu meteorologicznego</p> <p>1. W stanie tym realizuje się wyłącznie procedurę powiadamiania o zagrożeniach - SPO-11.3/1/1 w odniesieniu do zagrożenia wystąpienia lub wystąpienia jednego z następujących zjawisk:</p> <ol style="list-style-type: none"> <li>1) silny wiatr, którego średnia prędkość przekroczy 15 m/s lub prędkość w porywach przekroczy 20 m/s;</li> <li>2) oblodzenie nawierzchni powodowane nagłymi zmianami temperatury powietrza, gdy temperatura kształtuje się w pobliżu 0 °C;</li> <li>3) roztopy pokrywy śnieżnej powodowane przez nagły wzrost temperatury powietrza o 10 °C lub więcej, gdy temperatura powietrza kształtuje się poniżej 0 °C;</li> <li>4) upały, gdy temperatura powietrza osiągną lub przekroczą 30 °C;</li> <li>5) silne mrozy, gdy temperatura powietrza obniży się do -20 °C lub jest niższa a dobowy spadek temperatury minimalnej jest większy niż 5 °C;</li> <li>6) intensywne opady deszczu powyżej 30 mm/dobę;</li> <li>7) opady gradu;</li> <li>8) intensywne opady śniegu dające pokrywę lub przyrost pokrywy powyżej 15 cm/dobę;</li> <li>9) opady marznące powodujące gołoledź;</li> <li>10) zawieja lub zamieć śnieżna;</li> <li>11) silna mgła występująca na znacznym obszarze lub mgła intensywnie osadzająca szadź;</li> <li>12) silne burze;</li> <li>13) zaleganie pokrywy śnieżnej o ciężarze przekraczającym normę obliczeniową PN-80/B-02010 "Obciążenia w obliczeniach statycznych. Obciążenia śniegiem".</li> </ol> <p>2. W zależności od rozwoju sytuacji hydrometeorologicznej organizuje się posiedzenie MZZK związane z koordynacją przeciwdziałania skutkom zjawisk zapraszając przedstawicieli KPP, KP PSP, PINB</p> <p>3. Zapewnienie współdziałania wszystkich miejskich jednostek organizacyjnych.</p> <p>4. Organizowanie punktu informacyjnego dla ludności.</p> <p>5. Pozyskiwanie osadzonych w zakładzie karnym.</p> <p>6. Wnioskowanie o użycie sił i środków wojska.</p> <p>7. Organizowanie punktu informacyjnego dla ludności.</p> <p>8. Alarmowanie, ostrzeżenie i informowanie ludności o zagrożeniach.</p>	<p>KP – PSP  Prezydent Miasta  Inowrocławia,  MZZK,  Pracownicy Urzędu Miasta  Inowrocławia i służb  miejskich</p>

<b>Przedsięwzięcia</b>	<b>Wykonawcy</b>
9. Wniosek do Wojewody o wprowadzenie stanu klęski żywiołowej na terenie miasta Inowrocławia. 10. Wykorzystywanie sprzętu z magazynów OC. 11. Uruchomienie procedury wprowadzenia świadczeń osobistych i rzeczowych.	

<b>PRK-5/1/1</b>	Rodzaj dokumentu	<b>PROCEDURA REAGOWANIA KRYZYSOWEGO</b>	Data opracowania	<b>PAŹDZIERNIK 2021 r.</b>
	Nazwa dokumentu	<b>Procedura postępowania w przypadku wystąpienia poważnych awarii przemysłowych.</b>	Podmiot opracowujący	Urząd Miasta Inowrocławia

### **I. Cel procedury**

Określenie zasad postępowania Prezydenta Miasta Inowrocławia i podległych służb, inspekcji i straży w przypadku wystąpienia poważnej awarii przemysłowej.

### **II. Lider/ Uczestnicy procedury**

Prezydent Miasta Inowrocławia, pracownicy Urzędu Miasta Inowrocławia, służby miejskie oraz inne podmioty.

### **III. Wejścia, wyjścia oraz formalne podstawy realizacji procedury**

<b>Wejścia</b>	<b>Wyjścia</b>	<b>Akty prawne realizacji procedury</b>
Otrzymanie informacji o poważnej awarii przemysłowej.	Likwidacja awarii i jej skutków - zagrożenia.	<ol style="list-style-type: none"> <li>1. Ustawa z dnia 27 kwietnia 2001 r. Prawo ochrony środowiska (Dz. U. z 2020 r., poz. 1219, ze zm.).</li> <li>2. Dekret z dnia 23 kwietnia 1953 r. o świadczeniach w celu zwalczania klęsk żywiołowych (Dz. U. z 1953 r., Nr 23, poz. 93 ze zm.).</li> <li>3. Rozporządzenie Rady Ministrów z dnia 14 lipca 1953 r. w sprawie wykonania art. 5 dekretu o świadczeniach w celu zwalczania klęsk żywiołowych (Dz. U. z 1953 r., Nr 37, poz. 158).</li> </ol>

#### IV. Opis postępowania

Przedsięwzięcia	Wykonawcy
<b>A. Monitorowanie wystąpienia poważnych awarii przemysłowych.</b> Na terenie miasta monitoring w tym zakresie prowadzi KP – PSP oraz OSP przy CIECH Soda Polska S.A. (włączona do Krajowego Systemu Ratownictwa Gaśniczego).	KP – PSP, OSP, Prezydent Miasta Inowrocławia,
<b>B. Bilans i tryb uruchamiania sił i środków:</b> 1) siły i środki Straży Miejskiej Inowrocławia; 2) pracownicy merytoryczni Urzędu Miasta Inowrocławia.	Komendant Straży Miejskiej, pracownicy Urzędu Miasta Inowrocławia
<b>C. Uruchamianie działań:</b> 1) powiatowe Stanowisko Kierowania KP – Stanowisko Kierowania Komendanta Powiatowego PSP powiadamia o fakcie wystąpienia awarii na terenie Miasta Inowrocławia, Wojewódzkie Stanowisko Koordynacji Ratownictwa oraz Prezydenta Miasta Inowrocławia; 2) zwołanie posiedzenia MZZK; 3) <b>Wariant I</b> - zdarzenie powoduje konieczność zaalarmowania bądź ostrzeżenia lub informowania ludności o sposobach zachowania: a) wszczynana jest procedura alarmowania, ostrzegania i informowania ludności, b) wszczynana jest procedura powiadamiania Starosty Inowrocławskiego; 4) <b>Wariant II</b> – zdarzenie powoduje konieczność wprowadzenia świadczeń osobistych i rzeczowych SPO-11.10 a) stwierdzenie konieczności wprowadzenia świadczeń osobistych i rzeczowych; b) świadczenia na rzecz zorganizowanej akcji społecznej na poziomie powiatowym obejmować mogą: - dostarczanie środków przewozowych, - wykonywaniu określonych robót, c) koordynacja podejmowanych działań realizowana jest poprzez MZZK działający w trybie całodobowym złożonym ze zmieniających się odpowiednio przedstawicieli: - KP PSP, - pracowników merytorycznych Urzędu Miasta Inowrocławia, - KP Policji;	KP – PSP Prezydent Miasta Inowrocławia, MZZK, Pracownicy Urzędu Miasta Inowrocławia i służb miejskich

<b>Przedsięwzięcia</b>	<b>Wykonawcy</b>
5) wniosek do Wojewody o wprowadzenie stanu klęski żywiołowej na terenie miasta Inowrocławia; 6) wniosek Prezydenta Miasta Inowrocławia o użycie sił i środków wojska; 7) organizowanie punktu informacyjnego dla ludności; 8) ocenianie i dokumentowanie strat.	

<b>PRK-7/1/1</b>	Rodzaj dokumentu	<b>PROCEDURA REAGOWANIA KRYZYSOWEGO</b>	Data opracowania	<b>PAŹDZIERNIK 2021 r.</b>
	Nazwa dokumentu	<b>Procedura działania podczas stanu klęski żywiołowej</b>	Podmiot opracowujący	Urząd Miasta Inowrocławia

### **I. Cel procedury**

Określenie zasad postępowania Prezydenta Miasta Inowrocławia w zakresie wnioskowania o wprowadzenie stanu klęski żywiołowej i po jego wprowadzeniu.

### **II. Lider/ Uczestnicy procedury**

Prezydent Miasta Inowrocławia, pracownicy Urzędu Miasta Inowrocławia, służby miejskie oraz inne podmioty.

### **III. Wejścia, wyjścia oraz formalne podstawy realizacji procedury**

Wejścia	Wyjścia	Akty prawne realizacji procedury
Wystąpienie zdarzenia o znamionach kłęski żywnościowej na terenie miasta Inowrocławia.	Zlikwidowanie skutków kłęski żywnościowej.	<ol style="list-style-type: none"> <li>1. Ustawa z dnia 18 kwietnia 2002 r. o stanie kłęski żywnościowej (Dz. U. z 2017 r., poz. 1897).</li> <li>2. Ustawa z dnia 26 kwietnia 2007 r. o zarządzaniu kryzysowym (Dz. U. z 2020 r., poz. 1856, ze zm.).</li> <li>3. Dekret z dnia 23 kwietnia 1953 r. o świadczeniach w celu zwalczania kłesk żywnościowych (Dz. U. z 1953 r., Nr 23, poz. 93 ze zm.).</li> <li>4. Rozporządzenie Rady Ministrów z dnia 14 lipca 1953 r. w sprawie wykonania art. 5 dekretu o świadczeniach w celu zwalczania kłesk żywnościowych (Dz. U. z 1953 r., Nr 37, poz. 158).</li> <li>5. Ustawa z dnia 22 listopada 2002 r. o wyrównywaniu strat majątkowych wynikających z ograniczenia w czasie stanu nadzwyczajnego wolności i praw człowieka i obywatela. (Dz. U. z 2002 r., Nr 233, poz. 1955).</li> <li>6. Rozporządzenie Rady Ministrów z dnia 8 czerwca 1999 r. w sprawie zasad oraz trybu ustalania i wypłaty odszkodowań za szkody poniesione w związku z akcjami zwalczania kłesk żywnościowych (Dz. U. z 1999 r., Nr 55, poz. 573).</li> <li>7. Rozporządzenie Rady Ministrów z dnia 20 lutego 2003 r. w sprawie szczegółowych zasad udziału pododdziałów SZ RP w zapobieganiu skutkom kłęski żywnościowej lub ich usuwaniu (Dz. U. 2003 r., Nr 41, poz. 347).</li> <li>8. Rozporządzenie Rady Ministrów z dnia 12 listopada 2002 r. w sprawie określenia dokumentów potwierdzających wykonywanie przez przedsiębiorcę przewozów w ramach pomocy humanitarnej, medycznej lub w przypadku kłęski żywnościowej (Dz. U. z 2002 r., Nr 199, poz. 1676).</li> </ol>



#### IV. Opis postępowania

Przedsięwzięcia	Wykonawcy
<b>A. Monitorowanie zagrożeń.</b> Monitorowanie zdarzeń i zagrożeń mających znamiona klęski żywiołowej.	służby miejskie
<b>B. Bilans i tryb uruchamiania sił i środków:</b> 1) siły i środki, jakimi dysponować może Prezydent Miasta Inowrocławia to zasoby sprzętowe i ludzkie z podległych jednostek organizacyjnych; 2) środki zgromadzone w magazynie sprzętu obrony cywilnej; 3) środki transportu osobowego z podległych jednostek organizacyjnych; 4) możliwe do wykorzystania, uzgodnione usługi operatorów pocztowych i telekomunikacyjnych, świadczone w sytuacjach szczególnych zagrożeń; 5) wsparcie działań siłami i środkami Sił Zbrojnych RP, na wniosek Prezydenta Miasta Inowrocławia; 6) uruchamianie rezerwy budżetowej na realizację zadań z zakresu zarządzania kryzysowego.	Prezydent Miasta Inowrocławia, pracownicy Urzędu Miasta Inowrocławia
<b>C. Uruchamianie działań</b> 1) pozyskiwanie informacji o zaistniałych zdarzeniach o znamionach klęski żywiołowej lub prawdopodobnym jego rozwoju do rozmiarów takiego zdarzenia; 2) podjęcie decyzji zwołaniu MZZK. <b>Wariant I:</b> W przypadku powstania zdarzenia na terenie jednego powiatu (jednej gminy) 1) monitorowanie przebiegu zdarzenia; 2) koordynacja działań w akcji ratunkowej; 3) wnioskowanie o wprowadzenie stanu klęski żywiołowej na terenie miasta Inowrocławia; 4) w razie konieczności wprowadzenie ograniczenia praw człowieka i obywatela; 5) organizowanie punktu informacji dla ludności; 6) przekazywania do publicznej wiadomości w sposób zwyczajowo przyjęty aktów prawnych wydanych przez Radę Ministrów, ministra kierującego działem administracji rządowej, wojewodę, starostę lub prezydenta miasta; 7) alarmowanie, ostrzeganie i informowanie ludności o zagrożeniach;	Prezydent Miasta Inowrocławia, pracownicy Urzędu Miasta Inowrocławia, służby miejskie, MZZK

<b>Przedsięwzięcia</b>	<b>Wykonawcy</b>
8) uruchomienie procedury wprowadzenia świadczeń osobistych i rzeczowych; 9) ocenianie i dokumentowanie strat; 10) wnioskowanie o użycie sił i środków wojska.	

<b>PRK- 8/1/1</b>	Rodzaj dokumentu	<b>PROCEDURA REAGOWANIA KRYZYSOWEGO</b>	Data opracowania	<b>PAŹDZIERNIK 2021 r.</b>
	Nazwa dokumentu	<b>Procedura działania w stanie wyjątkowym</b>	Podmiot opracowujący	Urząd Miasta Inowrocławia

### **I. Cel procedury**

Określenie zasad działania Prezydenta Miasta Inowrocławia w stanie wyjątkowym.

### **II. Lider/ Uczestnicy procedury**

Prezydent Miasta Inowrocławia, pracownicy Urzędu Miasta Inowrocławia, służby miejskie.

### **III. Wejścia, wyjścia oraz formalne podstawy realizacji procedury**

<b>Wejścia</b>	<b>Wyjścia</b>	<b>Akty prawne realizacji procedury</b>
Opublikowanie w Dzienniku Ustaw rozporządzenia Prezydenta RP o wprowadzenie stanu wyjątkowego.	Po upływie czasu, na jaki wprowadzony został stan wyjątkowy, lub przed upływem czasu po opublikowaniu rozporządzenia Prezydenta RP o zniesienie stanu wyjątkowego.	1. Ustawa z dnia 21 czerwca 2002 r. o stanie wyjątkowym (Dz. U. z 2017 r., poz. 1928). 2. Rozporządzenie Rady Ministrów z 20 grudnia 2013 r. w sprawie szczegółowych zasad użycia oddziałów i pododdziałów Sił Zbrojnych RP w czasie stanu wyjątkowego (Dz. U. z 2013 r., poz. 1733).

#### IV. Opis postępowania

Przedsięwzięcia	Wykonawcy
<b>A. Monitorowanie zagrożeń</b> Monitorowanie zagrożeń stwarzających przyczyny wprowadzenia stanu wyjątkowego.	służby miejskie
<b>B. Bilans i tryb uruchamiania sił i środków.</b> Posiadane siły i środki w mieście to służby komunalne i SM.	Prezydent Miasta Inowrocławia
<b>C. Uruchamianie działań:</b> <b>Wariant I</b> - W przypadku wprowadzenia stanu wyjątkowego na obszarze kraju. 1) Podanie do publicznej wiadomości treści rozporządzeniu Prezydenta RP w sprawie stanu wyjątkowego i innych aktów prawnych dotyczących tego stanu w drodze obwieszczenia, przez rozplakatowanie w miejscach publicznych, a także w sposób zwyczajowo przyjęty: a) przekazanie redaktorom naczelnym dzienników, nadawcom TV kablowych, portali internetowych oraz lokalnych stacji radiowych do nieodpłatnego publikowania treści ww. dokumentów, b) organizacja druku obwieszczenia, c) rozprowadzenie obwieszczenia, d) rozplakatowanie obwieszczenia; 2) zwołaniu posiedzenia Miejskiego Zespołu Zarządzania Kryzysowego w składzie ustalonym przez Przewodniczącego Zespołu. Następne posiedzenia Zespołu odbywają się cyklicznie, według decyzji Przewodniczącego Zespołu; 3) postawienie w stan gotowości drużyny wykrywania i alarmowania; 4) informowanie, ostrzeganie i alarmowanie ludności; 5) zorganizowanie punktu informacyjnego dla ludności. <b>Wariant II</b> - Dodatkowo w przypadku wprowadzenia stanu wyjątkowego tylko na obszarze województwa. Należy podjąć działania ujęte w wariantcie I.	Prezydent Miasta Inowrocławia, pracownicy Urzędu Miasta Inowrocławia, redakcje lokalnych mediów, DWiA

<b>PRK- 9/1/1</b>	Rodzaj dokumentu	<b>PROCEDURA REAGOWANIA KRYZYSOWEGO</b>	Data opracowania	<b>PAŹDZIERNIK 2021 r.</b>
	Nazwa dokumentu	<b>Procedura działania w stanie wojennym</b>	Podmiot opracowujący	Urząd Miasta Inowrocławia

### **I. Cel procedury**

Określenie zasad działania Prezydenta Miasta Inowrocławia w stanie wojennym.

### **II. Lider/ Uczestnicy procedury**

Prezydent Miasta Inowrocławia, pracownicy Urzędu Miasta Inowrocławia, służby miejskie.

### **III. Wejścia, wyjścia oraz formalne podstawy realizacji procedury**

<b>Wejścia</b>	<b>Wyjścia</b>	<b>Akty prawne realizacji procedury</b>
Opublikowanie w Dzienniku Ustaw rozporządzenia Prezydenta RP o wprowadzenie stanu wojennego.	Opublikowanie rozporządzenia Prezydenta RP o zniesienie stanu wojennego.	<ol style="list-style-type: none"> <li>1. Ustawa z dnia 29 sierpnia 2002 r. o stanie wojennym oraz o kompetencjach Naczelnego Dowódcy Sił Zbrojnych i zasadach jego podległości konstytucyjnym organom Rzeczypospolitej Polskiej (Dz. U. z 2017 r., poz. 1932).</li> <li>2. Rozporządzenie RM z dnia 27 czerwca 2012 r. w sprawie warunków i sposobu przygotowania oraz wykorzystania podmiotów leczniczych na potrzeby obronne państwa oraz właściwości organów w tych sprawach (Dz. U. z 2012 r. poz. 741).</li> </ol>

#### IV. Opis postępowania

Przedsięwzięcia	Wykonawcy
<b>A. Monitorowanie zagrożeń</b> Monitorowanie zagrożeń zewnętrznych i przyjmowanie informacji w ramach stałego dyżuru.	służby miejskie, stały dyżur Prezydenta Miasta Inowrocławia
<b>B. Bilans i tryb uruchamiania sił i środków.</b> Posiadane siły i środki oraz inne siły i środki wydzielane do dyspozycji Prezydenta Miasta Inowrocławia skierowane do wykonywania zadań związanych z obroną państwa i miasta, a także związanych z obroną cywilną.	Prezydent Miasta Inowrocławia
<b>C. Działania Prezydenta</b> 1) podanie do publicznej wiadomości treści Rozporządzeniu Prezydenta RP w sprawie stanu wojennego i innych aktów prawnych dotyczących tego stanu w drodze obwieszczenia, przez rozplakatowanie w miejscach publicznych, a także w sposób zwyczajowo przyjęty na danym terenie: a) przekazanie redaktorom naczelnym dzienników, nadawcom TV kablowych, portali internetowych oraz lokalnych stacji radiowych do nieodpłatnego publikowania treści ww. dokumentów, b) organizacja druku obwieszczenia, c) rozprowadzenie obwieszczenia, d) rozplakatowanie obwieszczenia; 2) Działania MZZK: a) ocena występujących i potencjalnych zagrożeń mogących mieć wpływ na bezpieczeństwo publiczne i prognozowanie tych zagrożeń, b) przygotowanie propozycji działań i przedstawianie staroście lub wojewodzie wniosków dotyczących wykonania zadań wynikających z Rozporządzenia Prezydenta RP i innych aktów prawnych dotyczących tego stanu, c) przekazywanie do wiadomości publicznej informacji związanych z zagrożeniami; 3) władze publicznej działają w dotychczasowych strukturach organizacyjnych i w ramach przysługujących im kompetencji, z zastrzeżeniem przepisów wynikających z ustawy o stanie wojennym; 4) przekazywanie do publicznej wiadomości w sposób zwyczajowo przyjętych aktów prawnych wydanych przez Prezydenta RP, Radę Ministrów, ministra kierującego działem administracji rządowej, wojewody, starosty lub prezydent miasta; 5) informowanie, ostrzeganie i alarmowanie ludności przed zagrożeniem.	Prezydent Miasta Inowrocławia, pracownicy Urzędu Miasta Inowrocławia, redakcje lokalnych mediów, MZZK, Rzecznik prasowy Urzędu Miasta Inowrocławia

<b>PRK-10/1/1</b>	Rodzaj dokumentu	<b>PROCEDURA REAGOWANIA KRYZYSOWEGO</b>	Data opracowania	<b>PAŹDZIERNIK 2021 r.</b>
	Nazwa dokumentu	<b>Procedura działania w nietypowych sytuacjach kryzysowych</b>	Podmiot opracowujący	Urząd Miasta Inowrocławia

### **I. Cel procedury**

Określenie zasad postępowania Prezydenta Miasta Inowrocławia i podległych służb, inspekcji i straży w przypadku wystąpienia nietypowych sytuacji kryzysowych.

### **II. Lider/ Uczestnicy procedury**

Prezydent Miasta Inowrocławia, pracownicy Urzędu Miasta Inowrocławia, służby miejskie.

### **III. Wejścia, wyjścia oraz formalne podstawy realizacji procedury**

<b>Wejścia</b>	<b>Wyjścia</b>	<b>Akty prawne realizacji procedury</b>
Otrzymanie informacji o zdarzeniu.	Likwidacja zagrożenia.	<ol style="list-style-type: none"> <li>1. Ustawa z dnia 18 kwietnia 2002 r. o stanie klęski żywiołowej (Dz. U. z 2017 r., poz. 1897).</li> <li>2. Ustawa z dnia 26 kwietnia 2007 r. o zarządzaniu kryzysowym (Dz. U. z 2020 r., poz. 1856, ze zm.).</li> <li>3. Dekret z dnia 23 kwietnia 1953 o świadczeniach w celu zwalczania klęsk żywiołowych (Dz. U. z 1953 r. Nr 23, poz. 93 ze zm.).</li> <li>4. Rozporządzenie Rady Ministrów z dnia 14 lipca 1953 r. w sprawie wykonania art. 5 dekretu o świadczeniach w celu zwalczania klęsk żywiołowych (Dz. U. z 1953 r., Nr 37, poz. 158).</li> <li>5. Ustawa z dnia 22 listopada 2002 r. o wyrównywaniu strat majątkowych wynikających z ograniczenia w czasie stanu nadzwyczajnego wolności i praw człowieka i obywatela (Dz. U. z 2002 r., Nr 233, poz. 1955).</li> <li>6. Ustawa z dnia 6 września 2001 r. o transporcie drogowym (Dz. U. z 2021 r., poz. 919, ze zm.).</li> </ol>

		<ol style="list-style-type: none"><li>7. Rozporządzenie Rady Ministrów z dnia 8 czerwca 1999 r. w sprawie zasad oraz trybu ustalania i wypłaty odszkodowań za szkody poniesione w związku z akcjami zwalczania klęsk żywiołowych (Dz. U. z 1999 r., Nr 55, poz. 573).</li><li>8. Rozporządzenie Rady Ministrów z dnia 20 lutego 2003 r. w sprawie szczegółowych zasad udziału pododdziałów SZ RP w zapobieganiu skutkom klęski żywiołowej lub ich usuwaniu (Dz. U. z 2003 r., Nr 41, poz. 347).</li><li>9. Rozporządzenie Rady Ministrów z dnia 12 listopada 2002 r. w sprawie określenia dokumentów potwierdzających wykonywanie przez przedsiębiorcę przewozów w ramach pomocy humanitarnej, medycznej lub w przypadku klęski żywiołowej (Dz. U. z 2002 r., Nr 199, poz. 1676).</li><li>10. Rozporządzenie Ministra Gospodarki Morskiej i Żeglugi Śródlądowej z dnia 28 czerwca 2019 r. w sprawie ostrzeżeń, prognoz, komunikatów, biuletynów i roczników państwowej służby hydrologiczno-meteorologicznej i państwowej służby hydrogeologicznej (Dz. U. z 2019 r., poz. 2262).</li></ol>
--	--	---



#### IV. Opis postępowania

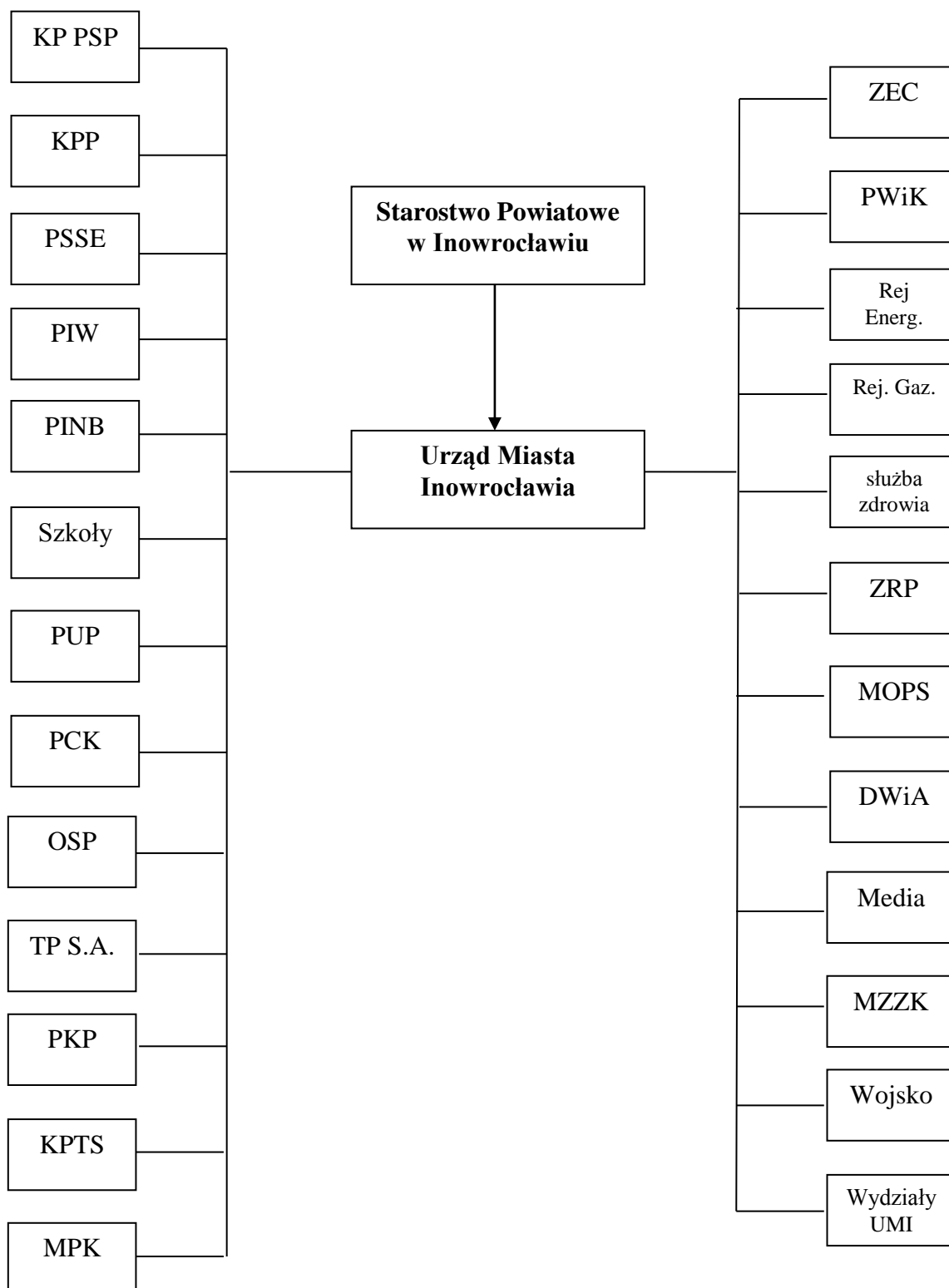
Przedsięwzięcia	Wykonawcy
<b>A. Monitorowanie wystąpienia zagrożeń powodujących nietypowe sytuacje kryzysowe:</b> Prezydent Miasta Inowrocławia poprzez działającą całodobową SM przyjmuje od PCZK ostrzeżenia, prognozy, komunikaty meteorologiczne.	Prezydent Miasta Inowrocławia, SM
<b>B. Bilans i tryb uruchamiania sił i środków</b> Siły i środki podległych jednostek organizacyjnych.	Prezydent Miasta Inowrocławia, pracownicy podległych jednostek organizacyjnych i służb miejskich
<b>C. Uruchamianie działań:</b> 1) prognozowanie rozwoju zagrożeń na obszarze miasta oraz dostarczanie niezbędnych informacji dotyczących aktualnego stanu bezpieczeństwa dla MZZK; 2) ocenianie występujących i potencjalnych zagrożeń mogących mieć wpływ na bezpieczeństwo publiczne; 3) informowanie, ostrzeganie i alarmowanie ludności; 4) organizacja punktu informacyjnego dla ludności; 5) zapewnienie współdziałania jednostek funkcjonujących na terenie miasta Inowrocławia w ramach działania MZZK; 6) przekazywania do publicznej wiadomości w sposób zwyczajowo przyjęty aktów prawnych wydanych przez Radę Ministrów, ministra kierującego działem administracji rządowej, wojewodę, starostę lub prezydenta miasta; 7) uruchomienie procedury wprowadzenia świadczeń osobistych i rzeczowych; 8) wnioskowanie o wprowadzenie stanu klęski żywiołowej na terenie miasta Inowrocławia; 9) wnioskowanie o użycie sił i środków wojska; 10) wnioskowanie o pozyskanie osadzonych w zakładzie karnym; 11) wykorzystywanie sprzętu z magazynów OC; 12) ocenienie i dokumentowanie strat;  13) <b>Wariant II</b> – katastrofy komunikacyjne: a) wspieranie w razie potrzeby w zakresie środków transportu i pomocy socjalno – bytowej;	Prezydent Miasta Inowrocławia, pracownicy Urzędu Miasta Inowrocławia, służb miejskich oraz podległych jednostek organizacyjnych

Przedsięwzięcia	Wykonawcy
<p>14) <b>Wariant III</b> – katastrofy budowlane:  a) wspieranie w razie potrzeby w zakresie środków transportu i pomocy socjalno – bytowej,  b) ocenianie i dokumentowanie strat;</p> <p>15) <b>Wariant V</b> – przekroczenie poziomów szkodliwych substancji w powietrzu (dane z monitoringu środowiska):  a) informowanie ludności według procedury;</p> <p>16) <b>Wariant VII</b> - brak dostaw energii elektrycznej dla dużej grupy mieszkańców miasta;</p> <p>17) <b>Wariant VIII</b> – w przypadku wystąpienia zatrucia wody w wodociągach:  a) monitorowanie przebiegu zdarzenia,  b) koordynacja działań przywracających zdatność wody do spożycia.</p> <p>18) <b>Wariant IX</b> – katastrofy górnicza i geologiczne:  a) zabezpieczenie terenu;  b) wspieranie w razie potrzeby w zakresie środków transportu i pomocy socjalno – bytowej;  c) ocenianie i dokumentowanie strat.</p>	

#### **4. WSPÓŁDZIAŁANIE MIĘDZY SIŁAMI UCZESTNICZĄCYMI W REALIZACJI PRZEDSIĘWZIĘĆ PLANOWANYCH NA WYPADEK SYTUACJI KRYZYSOWEJ.**

Ta część planu jest ściśle powiązana z siatką bezpieczeństwa, zawiera rozwinięcie informacji zawartych w siatce.

Poniższy schemat przedstawia współdziałanie między siłami uczestniczącymi w realizacji przedsięwzięć planowanych na wypadek sytuacji kryzysowej.



Określenie podstaw prawnych podejmowania działań, wskazania kierującego działaniem oraz zakres i tryb wymiany informacji

Lp.	Działanie ratownicze objęte siatką bezpieczeństwa	Podstawowe akty prawne w zakresie zwalczania zagrożenia	Osoba do kierowania działaniami	Zasady i tryb wymiany informacji
1	Pożary	1. Ustawa z dnia 26 kwietnia 2007 r. o zarządzaniu kryzysowym (Dz. U. z 2020 r., poz. 1856, ze zm.). 2. Ustawa z dnia 24 sierpnia 1991 r. o ochronie przeciwpożarowej (Dz. U. z 2021 r., poz. 869). 3. Ustawa z dnia 24 sierpnia 1991r. o Państwowej Staży Pożarnej (Dz. U. z 2020 r., poz. 1123, ze zm.). 4. Rozporządzenie Rady Ministrów z dnia 4 lipca 1992 r. w sprawie zakresu i trybu korzystania z praw przez kierującego działaniem ratowniczym (Dz. U. z 1992 r., Nr 54, poz. 259).	Komendant Powiatowy PSP	KP PSP  tel. 998  tel. 52 357-50-21 fax 52 357-50-21
2	Wypadki komunikacyjne	Jak wyżej	Jak wyżej	Jak wyżej
3	Niekorzystny wpływ warunków atmosferycznych	1. Ustawa z dnia 27 kwietnia 2001 r. Prawo ochrony środowiska (Dz. U. z 2020 r., poz. 1219, ze zm.). 2. Ustawa z dnia 20 lipca 1991 r. o Inspekcji Ochrony Środowiska (Dz. U. z 2021 r., poz. 1070). 3. Ustawa z dnia 13 kwietnia 2007 r. o zapobieganiu szkodom w środowisku i ich naprawie (Dz. U. z 2020 r., poz. 2187). 4. Rozporządzenie Ministra Środowiska z dnia 30 grudnia 2002 r. w sprawie poważnych awarii objętych obowiązkiem zgłoszenia do Głównego Inspektora Ochrony Środowiska (Dz. U. z 2021 r., poz. 1555).	Komendant Powiatowy PSP	KP PSP  tel. 998  tel. 52 357-50-21 fax 52 357-50-21

Lp.	Działanie ratownicze objęte siatką bezpieczeństwa	Podstawowe akty prawne w zakresie zwalczania zagrożenia	Osoba do kierowania działaniami	Zasady i tryb wymiany informacji
4	Katastrofy budowlane	<ol style="list-style-type: none"> <li>1. Ustawa o ochronie przeciwpożarowej z dnia 24 sierpnia 1991 r. (Dz. U. z 2021 r., poz. 869).</li> <li>2. Ustawa o Państwowej Straży Pożarnej z dnia 24 sierpnia 1991 r. (Dz. U. z 2020 r., poz. 1123, ze zm.).</li> <li>3. Rozporządzenie Rady Ministrów z dnia 4 lipca 1992 r. w sprawie zakresu i trybu korzystania z praw przez kierującego działaniem ratowniczym (Dz. U. z 1992 r., Nr 54, poz. 259).</li> <li>4. Ustawa z dnia 7 lipca 1994 r. Prawo budowlane (Dz. U. z 2020 r., poz. 1333, ze zm.).</li> </ol>	<p>Działania Ratownicze: Komendant Powiatowy Państwowej Straży Pożarnej</p> <p>Działania wyjaśniającego w sprawie przyczyn i okoliczności katastrofy budowlanej Powiatowy Inspektor Nadzoru Budowlanego</p>	<p>KP PSP</p> <p>Tel. 998 tel. 52 357-50-21 fax 52 357-50-21</p> <p>Powiatowy Inspektorat Nadzoru Budowlanego</p> <p>tel. 52 35-92-302 fax 52 35-92-302</p>
5	Skażenia chemiczne i ekologiczne	<ol style="list-style-type: none"> <li>1. Ustawa z dnia 27 kwietnia 2001 r. Prawo ochrony środowiska (Dz. U. z 2020 r., poz. 1219, ze zm.).</li> <li>2. Ustawa z dnia 20 lipca 1991 r. o Inspekcji Ochrony Środowiska (Dz. U. z 2021 r., poz. 1070).</li> <li>3. Ustawa z dnia 13 kwietnia 2007 r. o zapobieganiu szkodom w środowisku i ich naprawie (Dz. U. z 2020 r., poz. 2187).</li> <li>4. Rozporządzenie Ministra Środowiska z dnia 30 grudnia 2002r. w sprawie poważnych awarii objętych obowiązkiem zgłoszenia do Głównego Inspektora Ochrony Środowiska (Dz. U. z 2021 r., poz. 1555).</li> </ol>	Komendant Powiatowy PSP	<p>KP PSP</p> <p>tel. 998 tel. 52 357-50-21 fax 52 357-50-21</p>

Lp.	Działanie ratownicze objęte siatką bezpieczeństwa	Podstawowe akty prawne w zakresie zwalczania zagrożenia	Osoba do kierowania działaniami	Zasady i tryb wymiany informacji
6	Zagrożenia epidemiologiczne ludzi	<ol style="list-style-type: none"> <li>1. Ustawa z dnia 5 grudnia 2008 r. o zapobieganiu oraz zwalczaniu zakażeń i chorób zakaźnych u ludzi (Dz. U. z 2020 r., poz. 1845, ze zm.).</li> <li>2. Ustawa z dnia 14 marca 1985 r. o Państwowej Inspekcji Sanitarnej (Dz. U. z 2021 r., poz. 195).</li> </ol>	Państwowy Powiatowy Inspektor Sanitarny	Powiatowa Stacja Sanitarno Epidemiologiczna,  tel. 52 35-74-435 fax 52 35-74-710
7	Zagrożenia epidemiologiczne zwierząt	<ol style="list-style-type: none"> <li>1. Ustawa z dnia 26 kwietnia 2007 r. o zarządzaniu kryzysowym (Dz. U. z 2020 r., poz. 1856, ze zm.).</li> <li>2. Ustawa o Inspekcji Weterynaryjnej z dnia 29 stycznia 2004 r. (Dz. U. z 2021 r., poz. 306).</li> <li>3. Ustawa z dnia 11 marca 2004 r. o ochronie zdrowia zwierząt oraz zwalczaniu chorób zakaźnych zwierząt (Dz. U. z 2020 r., poz. 1421).</li> <li>4. Rozporządzenie Ministra Rolnictwa i Rozwoju Wsi z dnia 26 maja 2004 r. w sprawie zakresu i warunków współpracy organów administracji rządowej i jednostek samorządu terytorialnego oraz innych podmiotów w tworzeniu planów gotowości w zwalczaniu chorób zakaźnych (Dz. U. z 2004 r., Nr 129, poz. 1372).</li> <li>5. Rozporządzenie Ministra Rolnictwa i Rozwoju Wsi z dnia 26 sierpnia 2005 r. w sprawie sposobu i warunków wprowadzania czasowych zakazów ograniczeń w ruchu osobowym lub pojazdów (Dz. U. z 2005 r., Nr 169, poz. 1423).</li> </ol>	Powiatowy Lekarz Weterynarii	Powiatowy Inspektorat Weterynarii  tel. 52 35-752-68 fax 52 35-728-61
8	Terroryzm	<ol style="list-style-type: none"> <li>1. Ustawa z dnia 6 kwietnia 1990 r. o Policji (Dz. U. z 2020 r., poz. 360, ze zm.).</li> </ol>	Komendant Powiatowy Policji	Stanowisko Kierowania Komedy Powiatowej Policji  tel. 997

Lp.	Działanie ratownicze objęte siatką bezpieczeństwa	Podstawowe akty prawne w zakresie zwalczania zagrożenia	Osoba do kierowania działaniami	Zasady i tryb wymiany informacji
				tel. 52 566-52-10 fax 52 566-52-47
9	Skazenie radiacyjne	<ol style="list-style-type: none"> <li>1. Ustawa z dnia 29 listopada 2000 r. Prawo atomowe (Dz. U. z 2021 r., poz. 623, ze zm.).</li> <li>2. Rozporządzenie Rady Ministrów 21 maja 2021 r. w sprawie planów postępowania awaryjnego w przypadku zdarzeń radiacyjnych (Dz. U. z 2021 r., poz. 1086).</li> <li>3. Ustawa z dnia 6 kwietnia 1990 r. o Policji (Dz. U. z 2020 r., poz. 360, ze zm.).</li> </ol>	Państwowy Powiatowy Inspektor Sanitarny	tel. 52 35-74-435 fax. 52 35-74-710