

**UCHWAŁA NR XVI/213/2011  
RADY MIEJSKIEJ INOWROCŁAWIA**

**z dnia 24 listopada 2011 r.**

**w sprawie określenia zasad zbywania i wydzierżawiania nieruchomości wchodzących  
w skład stref gospodarczych w Inowrocławiu**

Na podstawie art. 13 ust. 1 i art. 37 ust. 1, 3 i 4 ustawy z dnia 21 sierpnia 1997 r. o gospodarce nieruchomościami (Dz. U. z 2010 r. Nr 102, poz. 651, z późn. zm.<sup>1)</sup>) oraz art. 18 ust. 2 pkt 9 lit. a, art. 40 ust. 2 pkt 3, art. 41 ust. 1 i art. 42 ustawy z dnia 8 marca 1990 r. o samorządzie gminnym (Dz. U. z 2001 r. Nr 142, poz. 1591, z późn. zm.<sup>2)</sup>) uchwała się, co następuje:

**§ 1. 1.** Uchwała określa zasady zbywania i wydzierżawiania nieruchomości stanowiących własność Miasta Inowrocławia, wchodzących w skład stref gospodarczych, położonych w Inowrocławiu:

1) przy ul. Deszczowej, oznaczonych geodezyjnie na arkuszu mapy 98 jako:

a) działka nr 5/7 o pow. 2,0795 ha, zapisana w księdze wieczystej nr BY11/00008428/6,

b) działka nr 5/9 o pow. 2,0737 ha, zapisana w księdze wieczystej nr BY11/00006818/3;

2) przy ul. Pakoskiej, oznaczonych geodezyjnie na arkuszu mapy 38 jako:

a) działka nr 2/10 o pow. 7,6910 ha, zapisana w księdze wieczystej nr 41618,

b) działka nr 2/17 o pow. 0,5110 ha, zapisana w księdze wieczystej Tom 33 karta 1334 Inowrocław;

3) przy ul. Szosa Bydgoska, oznaczonej geodezyjnie na arkuszu mapy 46 jako działki:

a) nr 3 o pow. 5,9903 ha,

b) nr 14/3 o pow. 0,2537 ha,

c) nr 14/4 o pow. 0,0050 ha,

d) nr 28/23 o pow. 0,0392 ha,

e) nr 28/24 o pow. 0,7560 ha,

f) nr 28/25 o pow. 6,7559 ha,

g) nr 28/26 o pow. 0,2837 ha,

h) nr 28/27 o pow. 0,0734 ha,

i) nr 28/28 o pow. 2,1799 ha,

zapisanej w księdze wieczystej nr BY11/00056878/6;

4) przy ul. Karola Marcinkowskiego, oznaczonej geodezyjnie:

a) na arkuszu mapy 481 jako działka nr 7 o pow. 3,9743 ha,

b) na arkuszu mapy 49 jako działka nr 9 o pow. 1,1567 ha,

zapisanej w księdze wieczystej nr BY11/00058169/7;

5) przy ul. Metalowców, oznaczonej geodezyjnie na arkuszu mapy 52 jako działka nr 24/4 o pow. 0,4460 ha, zapisanej w księdze wieczystej nr BY11/00044527/4;

a także nieruchomości powstałych z podziału ww. działek.

2. Wymienione w ust. 1 księgi wieczyste prowadzone są przez Sąd Rejonowy w Inowrocławiu.

3. Położenie nieruchomości określają załączniki nr 1-5 do uchwały.

**§ 2. 1.** Nieruchomości, o których mowa w § 1, Prezydent Miasta Inowrocławia może zbywać lub wydzierżawiać na czas oznaczony dłuższy niż 3 lata.

2. Nieruchomość może być zbyta, jeśli nie została przeznaczona w miejscowym planie zagospodarowania przestrzennego na cele publiczne w rozumieniu przepisów ustaw, realizowane przez gminę.

**§ 3.** Zwalnia się z obowiązku zbycia w drodze przetargu nieruchomości, o których mowa w § 1, jeżeli sprzedaż nieruchomości następuje na rzecz osoby, która ją dzierżawi na podstawie umowy co najmniej na 10 lat, jeżeli nieruchomość ta została zabudowana na podstawie zezwolenia na budowę.

**§ 4. 1.** Nieruchomości, które nie zostały przeznaczone do zbycia Prezydent Miasta Inowrocławia może wydzierżawiać na czas oznaczony dłuższy niż 3 lata.

2. Na nieruchomościach, o których mowa w ust. 1, dopuszcza się zabudowę, jeśli będzie to zgodne z celem utworzenia i funkcjonowania strefy gospodarczej.

3. Wyraża się zgodę na odstąpienie od obowiązku przetargowego zawarcia umowy dzierżawy w przypadku, gdy z dotychczasowym dzierżawcą nieruchomości oddanej w dzierżawę na czas przekraczający 3 lata zawierana jest, na jego wniosek, kolejna umowa na czas oznaczony nie przekraczający 3 lat albo na okres przekraczający 3 lata.

**§ 5.** Tracą moc:

1) uchwała nr XXXVII/535/2009 Rady Miejskiej Inowrocławia z dnia 28 października 2009 r. w sprawie wyrażenia zgody na oddanie nieruchomości gruntowych wchodzących w skład trzech stref gospodarczych w Inowrocławiu w dzierżawę na czas oznaczony dłuższy niż 3 lata;

2) uchwała nr XIII/159/2011 Rady Miejskiej Inowrocławia z dnia 29 września 2011 r. w sprawie wyrażenia zgody na sprzedaż nieruchomości położonych w Inowrocławiu przy ul. Szosa Bydgoska oraz ul. Pakoskiej.

**§ 6.** Uchwała podlega ogłoszeniu w Dzienniku Urzędowym Województwa Kujawsko-Pomorskiego i wchodzi w życie po upływie 14 dni od dnia ogłoszenia.

Przewodniczący Rady  
Miejskiej Inowrocławia

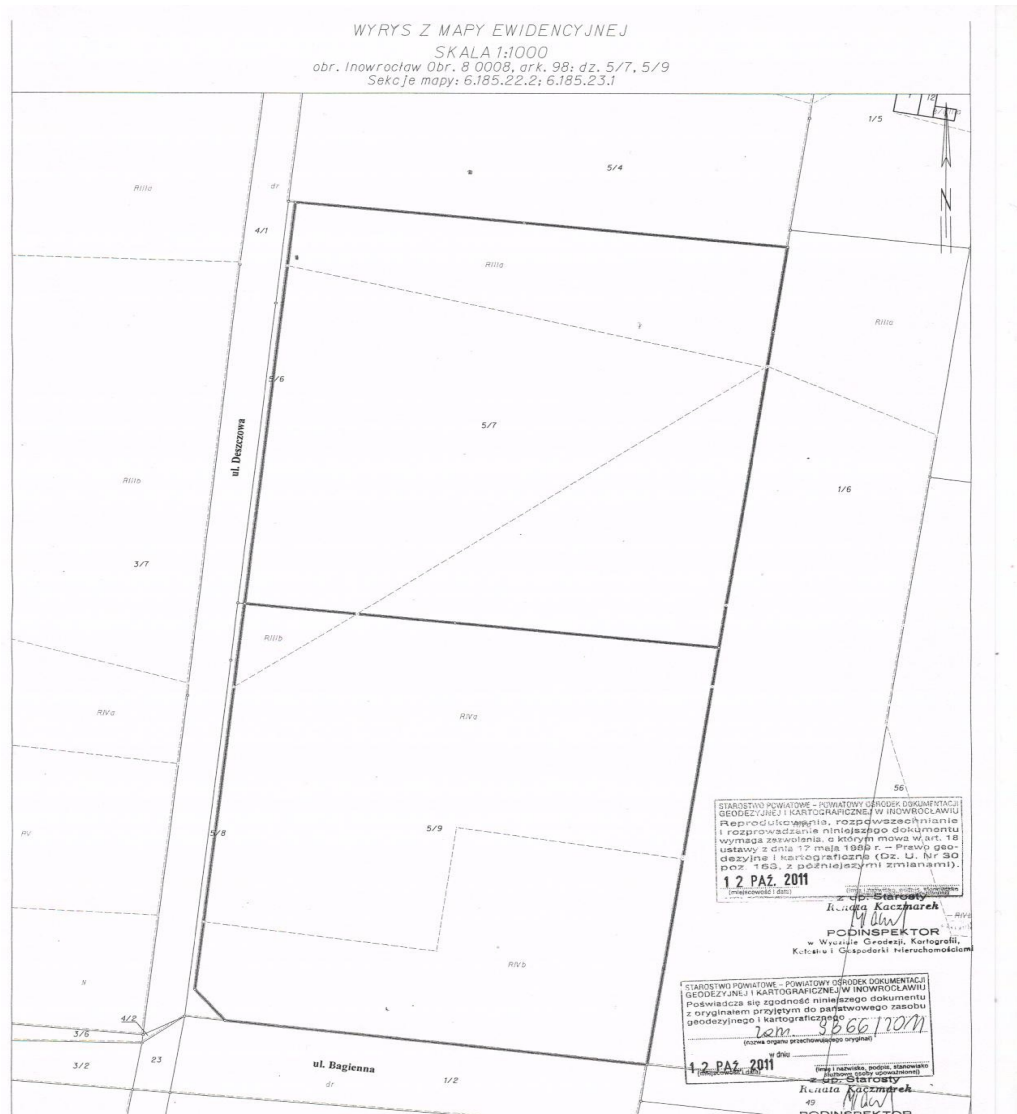
**Tomasz Marcinkowski**

---

<sup>1)</sup>Zmiany tekstu jednolitego wymienionej ustawy zostały ogłoszone w Dz. U. z 2010 r. Nr 106, poz. 675, Nr 143, poz. 963, Nr 155, poz. 1043, Nr 197, poz. 1307 i Nr 200, poz. 1323 oraz z 2011 r. Nr 64, poz. 341, Nr 106, poz. 622, Nr 115, poz. 673, Nr 129, poz. 732, Nr 130, poz. 762, Nr 135, poz. 789, Nr 163, poz. 981, Nr 187, poz. 1110 i Nr 224, poz. 1337.

<sup>2)</sup>Zmiany tekstu jednolitego wymienionej ustawy zostały ogłoszone w Dz. U. z 2002 r. Nr 23, poz. 220, Nr 62, poz. 558, Nr 113, poz. 984, Nr 153, poz. 1271 i Nr 214, poz. 1806, z 2003 r. Nr 80, poz. 717 i Nr 162, poz. 1568, z 2004 r. Nr 102, poz. 1055, Nr 116, poz. 1203 i Nr 167, poz. 1759, z 2005 r. Nr 172, poz. 1441 i Nr 175, poz. 1457, z 2006 r. Nr 17, poz. 128 i Nr 181, poz. 1337, z 2007 r. Nr 48, poz. 327, Nr 138, poz. 974 i Nr 173, poz. 1218, z 2008 r. Nr 180, poz. 1111 i Nr 223, poz. 1458, z 2009 r. Nr 52, poz. 420 i Nr 157, poz. 1241, z 2010 r. Nr 28, poz. 142 i 146, Nr 40, poz. 230 i Nr 106, poz. 675 oraz z 2011 r. Nr 21, poz. 113, Nr 117, poz. 679, Nr 134, poz. 777, Nr 149, poz. 887 i Nr 217, poz. 1281.

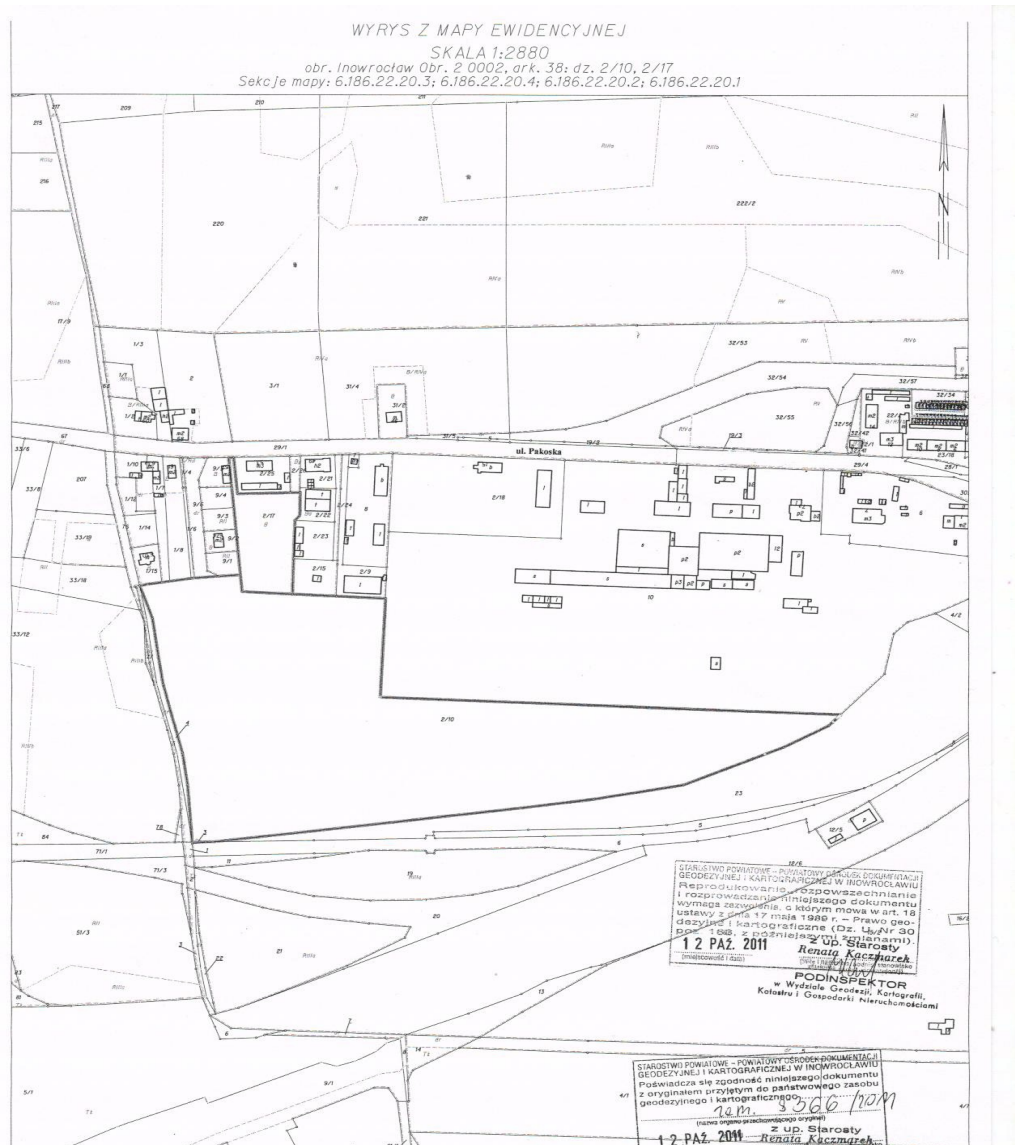
Załącznik Nr 1 do Uchwały Nr XVI/213/2011  
Rady Miejskiej Inowrocławia  
z dnia 24 listopada 2011 r.



Przewodniczący Rady  
Miejskiej Inowrocławia

**Tomasz Marcinkowski**

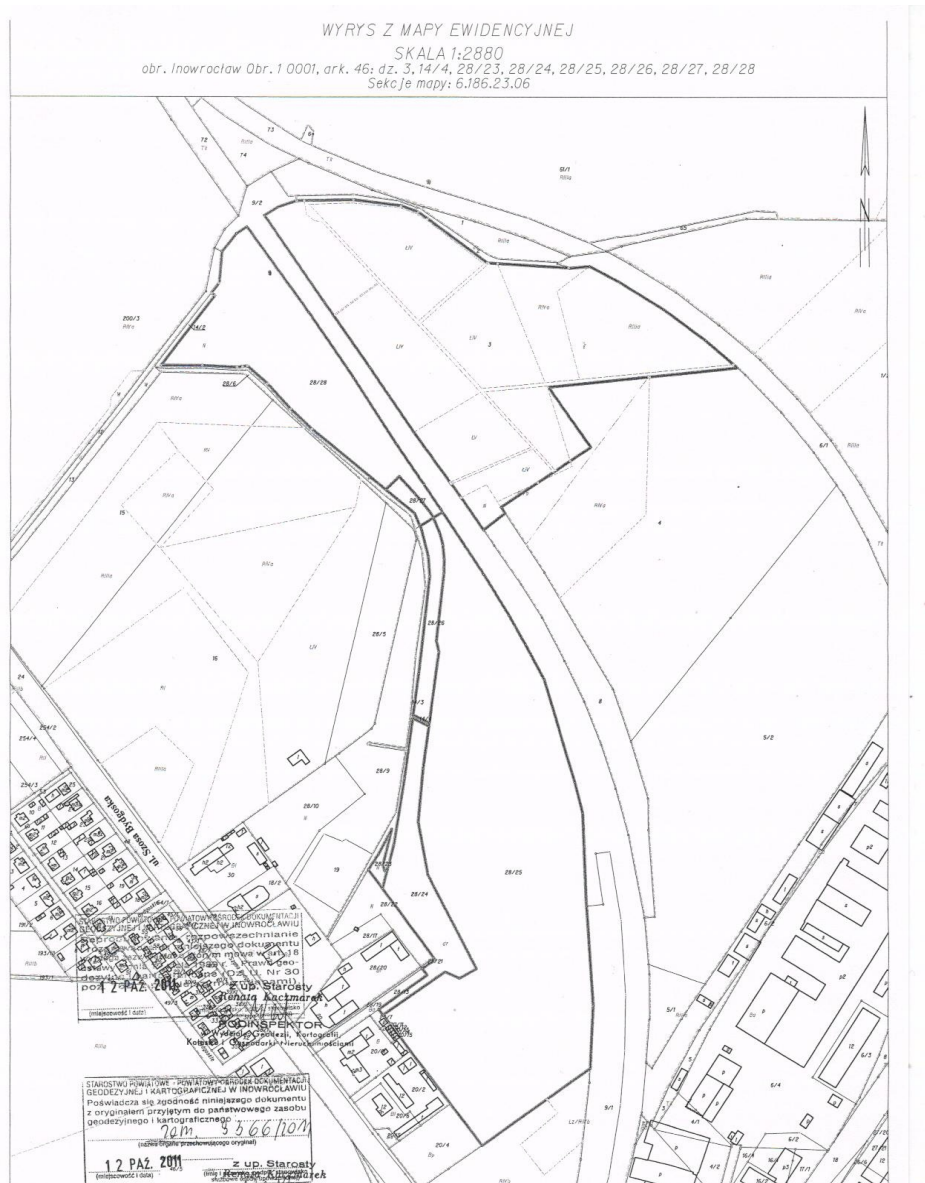
Załącznik Nr 2 do Uchwały Nr XVI/213/2011  
Rady Miejskiej Inowrocławia  
z dnia 24 listopada 2011 r.



Przewodniczący Rady  
Miejskiej Inowrocławia

**Tomasz Marcinkowski**

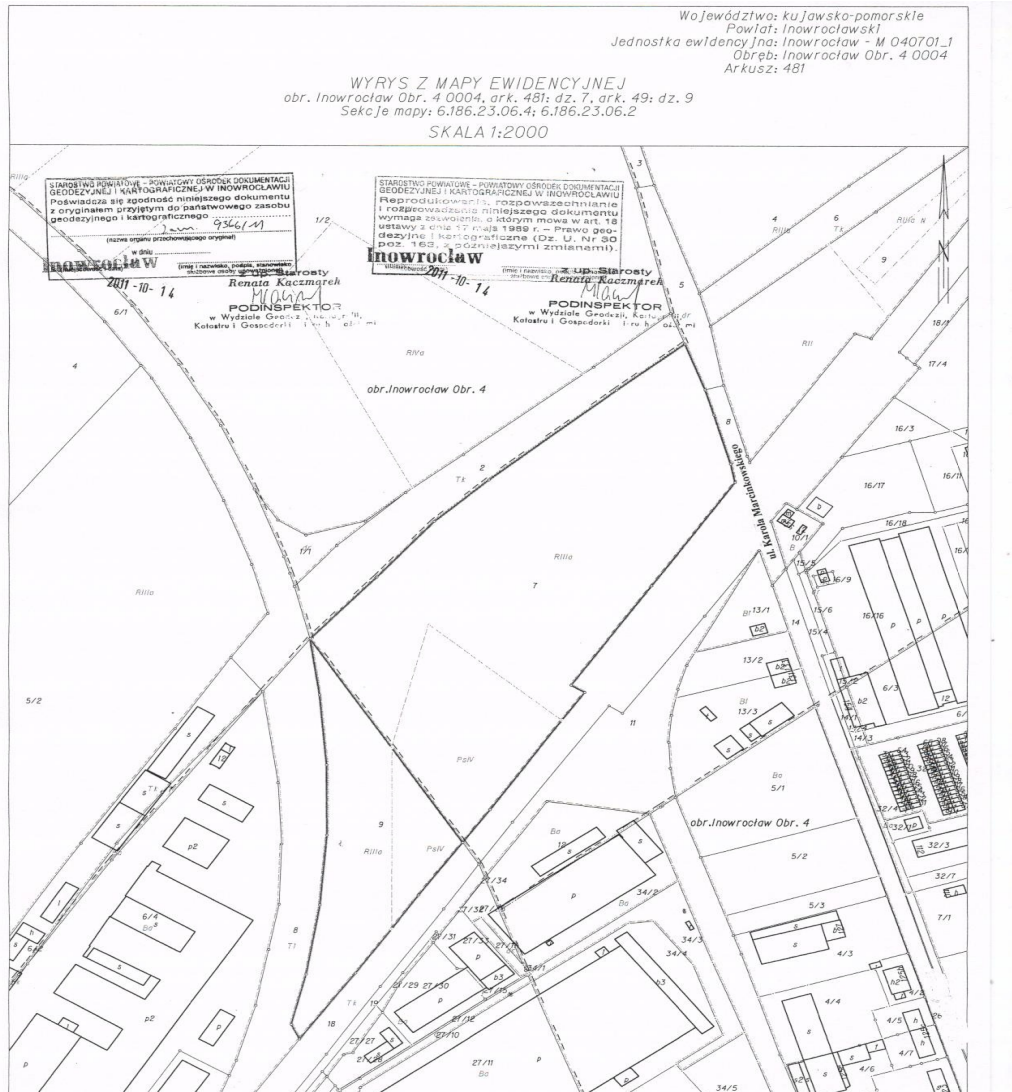
Załącznik Nr 3 do Uchwały Nr XVI/213/2011  
Rady Miejskiej Inowrocławia  
z dnia 24 listopada 2011 r.



Przewodniczący Rady  
Miejskiej Inowrocławia

**Tomasz Marcinkowski**

Załącznik Nr 4 do Uchwały Nr XVI/213/2011  
Rady Miejskiej Inowrocławia  
z dnia 24 listopada 2011 r.



Przewodniczący Rady  
Miejskiej Inowrocławia

**Tomasz Marcinkowski**







Uzasadnienie do Uchwały Nr XVI/213/2011  
Rady Miejskiej Inowrocławia  
z dnia 24 listopada 2011 r.

Nieruchomości opisane w § 1 uchwały stanowią własność Miasta Inowrocławia i wchodzi w skład stref gospodarczych w Inowrocławiu utworzonych w związku z realizacją projektu pod nazwą Inowrocławski Obszar Gospodarczy. Miasto planuje stworzyć na tych terenach warunki do rozwoju małych i średnich przedsiębiorstw, utworzenie nowych miejsc pracy oraz nowych rodzajów działalności gospodarczej, a tym samym poprawę sytuacji ekonomicznej oraz jakości życia mieszkańców.

Określenie zasad wdzierżawiania i sprzedaży nieruchomości - stosownie do art. 18 ust. 2 pkt 9 lit. a ustawy z dnia 8 marca 1990 r. o samorządzie gminnym - należy do wyłącznej kompetencji rady gminy. Uchwała rady gminy określająca zasady zarządu mieniem gminy - zgodnie z art. 40 ust. 2 pkt 3 ww. ustawy - należy do aktów prawa miejscowego, podlega zatem publikacji w wojewódzkim dzienniku urzędowym.

Na podstawie art. 37 ust. 1 ustawy z dnia 21 sierpnia 1997 r. o gospodarce nieruchomościami, nieruchomości są sprzedawane lub oddawane w użytkowanie wieczyste w drodze przetargu, natomiast stosownie do art. 37 ust. 4 ww. ustawy, zawarcie umów użytkowania, najmu lub dzierżawy na czas oznaczony dłuższy niż 3 lata lub na czas nieoznaczony następuje w drodze przetargu.

Zgodnie z art. 37 ust. 3 ustawy z dnia 21 sierpnia 1997 r. o gospodarce nieruchomościami, rada gminy w odniesieniu do nieruchomości stanowiących własność gminy, może w drodze uchwały zwolnić z obowiązku zbycia w drodze przetargu nieruchomości, gdy jej sprzedaż następuje na rzecz osoby, która dzierżawi ją na podstawie umowy zawartej co najmniej na 10 lat, jeżeli nieruchomość ta została zabudowana na podstawie zezwolenia na budowę. Przepisu tego nie stosuje się w przypadku, gdy o nabycie nieruchomości ubiega się więcej niż jeden podmiot spełniający powyższe warunki.

Zawarcie umów użytkowania, najmu lub dzierżawy na czas oznaczony dłuższy niż 3 lata lub na czas nieoznaczony następuje w drodze przetargu. Wojewoda albo odpowiednia rada lub sejmik mogą wyrazić zgodę na odstępnie od obowiązku przetargowego trybu zawarcia tych umów (art. 37 ust. 4 ww. ustawy).

Uchwała określa zasady zbywania i wdzierżawiania nieruchomości wchodzących w skład stref gospodarczych w Inowrocławiu. Określenie tych zasad przez Radę Miejską Inowrocławia umożliwi Prezydentowi Miasta Inowrocławia dokonywanie sprzedaży lub oddawanie w dzierżawę nieruchomości bez konieczności każdorazowego wywołania uchwały o wyrażeniu zgody na zbycie bądź wdzierżawienie konkretnej nieruchomości. Nieruchomości będą sprzedawane lub wdzierżawiane na czas oznaczony w zależności od oczekiwań zainteresowanych podmiotów.

Uchwały, o których mowa w § 5 nie zostały wykonane, zatem określenia zasad sprzedaży i wydzierżawiania nieruchomości wchodzących w skład stref gospodarczych uzasadnia ich uchylenie.

Inicjatorem wywołania uchwały jest Prezydent Miasta Inowrocławia.

Przewodniczący Rady  
Miejskiej Inowrocławia

**Tomasz Marcinkowski**