



Inowrocław, dnia 6 maja 2022 r.

KOMENDA POWIATOWA
PAŃSTWOWEJ STRAŻY POŻARNEJ
w Inowrocławiu
woj. kujawsko-pomorskie

PZ.0760.23.9.2019.2020.2021.2022.30.JS

Egz. nr

PROTOKÓŁ ustaleń z czynności kontrolno-rozpoznawczych

Na podstawie art. 23 ust. 2 pkt 1, ust. 3 pkt 1 oraz ust. 13 ustawy z dnia 24 sierpnia 1991 r. o Państwowej Straży Pożarnej (t.j. Dz. U. z 2020 r. poz. 1123, 1610, 2112, z 2021 r. poz. 464), dalej „ustawa o Państwowej Straży Pożarnej”, w związku z § 10 ust. 1 pkt rozporządzenia Ministra Spraw Wewnętrznych i Administracji z dnia 24 października 2005 r. w sprawie czynności kontrolno-rozpoznawczych przeprowadzanych przez Państwową Straż Pożarną (Dz. U. 2005 Nr 225, poz. 1934), dalej „rozporządzenie ws. czynności kontrolno-rozpoznawczych”,

w dniach:

od 29 kwietnia do 6 maja 2022 r.

przez

kpt. mgra Jarosława Skotnickiego

Kierownika sekcji kontrolno-rozpoznawczej w Komendzie Powiatowej Państwowej Straży Pożarnej w Inowrocławiu
(nr identyfikacyjny 7671, legitymacja służbowa 4/2016 z 14.03.2016),

w asyście:

st. bryg. mgra inż. Tomasza Kruczyńskiego

Komendanta Powiatowego Państwowej Straży Pożarnej w Inowrocławiu

stopień służbowy, tytuł, imię i nazwisko – stanowisko służbowe, nr legitymacji osób upoważnionych do kontroli

legitymujących się upoważnieniem numer PZ.0760.23.9.2019.2020.2021.2022.JS z dnia 20 kwietnia 2022 r. wydanym przez Komendanta Powiatowego Państwowej Straży Pożarnej w Inowrocławiu, zostały przeprowadzone czynności kontrolno-rozpoznawcze w:

**Miasto Inowrocław
Al. Ratuszowa 36
88-100 Inowrocław**

Nazwa i adres kontrolowanego	Imię i nazwisko osoby upoważnionej do reprezentowania kontrolowanego oraz podstawa i zakres upoważnienia
Miasto Inowrocław Al. Ratuszowa 36 88-100 Inowrocław	Prezydent Miasta Inowrocławia Ryszard Brejza

Czynności kontrolno-rozpoznawcze przeprowadzono w obecności:

Imię, nazwisko, stanowisko służbowe przedstawiciela kontrolowanego

Adama Gil – główny specjalista ds. BHP i Ppoż. - działający na mocy pełnomocnictwa z dnia 28 kwietnia 2022 r. do reprezentowania Miasta Inowrocławia w czynnościach kontrolno-rozpoznawczych obejmujących budynki użyteczności publicznej Urzędu Miasta Inowrocławia położone przy al. Ratuszowej 36 oraz al. Ratuszowej 33-35 w Inowrocławiu w dniach od 29 kwietnia do 6 maja 2022 r. (załącznik nr 1)

Zakres czynności kontrolno-rozpoznawczych dotyczył:

**budynku użyteczności publicznej Urzędu Miasta w Inowrocławiu
ul. Prezydenta Franklina Roosevelta 36 – kategoria zagrożenia ludzi ZL III**

Informacje dodatkowe dotyczące zakresu czynności kontrolno-rozpoznawczych:

- 1) Niniejsze czynności o charakterze sprawdzającym prowadzone w ramach postępowania administracyjnego wszczętego z wniosku Miasta Inowrocław, adres: al. Ratuszowa 36, 88-100 Inowrocław, w dniu 13 kwietnia 2022 r., o prolongatę terminów wykonania obowiązków nałożonych decyzją Komendanta Powiatowej Państwowej Straży Pożarnej w Inowrocławiu z dnia 23 kwietnia 2021 r. (sygnatura sprawy: PZ.0760.23.9.20.2019.2020.2021.JS)

Wykaz kontrolowanych obiektów, terenów i urządzeń:

1. **Budynek użyteczności publicznej Urzędu Miasta w Inowrocławiu, al. Ratuszowa 36, dalej „Ratusz”, „kontrolowany budynek”, „kontrolowany obiekt”.**



[źródło: <https://pomorska.pl/koronawirus-od-16-marca-inowroclawski-ratusz-pracuje-inaczzej/ar/c1-14856415>] (maj 2022)

PODCZAS CZYNNOŚCI KONTROLNO-ROZPOZNAWCZYCH USTALONO, CO NASTĘPUJE:

1. Odpowiedzialność za realizację obowiązków z zakresu ochrony przeciwpożarowej:

Właściciel budynku	Użytkownik budynku (wpisać również adres korespondencyjny jeżeli jest inny)
Miasto Inowrocław Al. Ratuszowa 36 88-100 Inowrocław	Miasto Inowrocław Al. Ratuszowa 36 88-100 Inowrocław
Zarządca budynku: Prezydent Miasta Inowrocławia Ryszard Brejza	Faktycznie władający budynkiem: Miasto Inowrocław Al. Ratuszowa 36, 88-100 Inowrocław

2. Kontrolowany w trakcie kontroli okazał następujące dokumenty:

- 2.1. Projekt budowlano-wykonawczy, Instalacja oświetlenia awaryjnego i ewakuacyjnego (OWE) w Ratuszu Urzędu Miasta Inowrocław, obiekt: Ratusz m. Inowrocławia, ul. Ratuszowa 36, 88-100 Inowrocław, inwestor: Miasto Inowrocław, ul. Ratuszowa 36, 88-100 Inowrocław, projektant: Eugeniusz Giża (upr. nr 65/97/ZG, uzgodnienia: oświetlenie ewakuacyjne – piwnica - rzeczoznawca ds. zabezpieczeń przeciwpożarowych Bogusław Pabierowski (upr. 277/93) z dnia 26.01.2022 r. – bez uwag, oświetlenie ewakuacyjne – parter - rzeczoznawca ds. zabezpieczeń przeciwpożarowych Bogusław Pabierowski (upr. 277/93) z dnia 26.01.2022 r. – bez uwag, oświetlenie ewakuacyjne – I piętro - rzeczoznawca ds. zabezpieczeń przeciwpożarowych Bogusław Pabierowski (upr. 277/93) z dnia 26.01.2022 r. – bez uwag, oświetlenie ewakuacyjne – II piętro - rzeczoznawca ds. zabezpieczeń przeciwpożarowych Bogusław Pabierowski (upr. 277/93) z dnia 26.01.2022 r. – bez uwag, (wyciąg załącznik nr 2)
- 2.2. Dokumentacja projektowo-kosztorysowa, realizacja zabezpieczeń przeciwpożarowych, lokalizacja obiektu: Budynek Urzędu, ul. Ratuszowa 36, 88-100 Inowrocław, zamawiający: Urząd Miasta w Inowrocławiu, ul. Ratuszowa 36 (AB.6740.4.77.2021 z dnia 11.05.2021)
- Zakres opracowania:
- zaimpregnowanie od zewnątrz płyty OSB środkiem ogniochronnym, metodą impregnacji powierzchniowej do klasy reakcji na ogień B-s1,d0 (wyrób niezapalny) na poddaszu nieużytkowym, stanowiącym, stanowiącą zabudowę drewnianą konstrukcji dachu.
 - oczyszczenie z wtórnych warstw malarskich elementów drewnianych schodów, w tym spoczników klatki schodowej K-2 i K-3 i zaimpregnowanie środkiem przeciwogniowym do klasy reakcji na ogień B-s1 d0 (wyrób niezapalny).
 - zamknięcie pomieszczenia Poczty od strony Starostwa Powiatowego drzwiami o klasie odporności ogniowej EI30S
 - zamknięcie drzwiami ppoż. o klasie odporności ogniowej co najmniej EI30S oraz ścianami o klasie odporności ogniowej REI 60 przejść do strefy pożarowej Starostwa Powiatowego (segmentu SPI-D drzwiami W7, W5, W21)
 - zamknięcie drzwiami o klasie odporności ogniowej EI30S pomieszczenia nr 201 serwerowni i pomieszczenia centrali telefonicznej nr 209,209a,
 - wydzielenie pożarowego węzła ciepłowniczego w piwnicy ścianą o klasie odporności REI 60 i zamknięcia drzwiami o klasie odporności ogniowej EI30,
 - wypełnienie materiałem przepuszczającym światło lub inne przeszklenie o klasie odporności ogniowej EI30 lub inne przeszklenie o klasie odporności ogniowej EI30 otworów usytuowanych pod kątem 90° pomiędzy segmentem B Urzędu Miasta i budynkiem Starostwa Powiatowego zlokalizowanych od strony południowej.
- Autor opracowania: Andrzej Górski, zam. Jacewo ul. Świerkowa 24, 88-110 Inowrocław, (upr. bud. WBPP-NB 7210/212/81 KUP/BO/3275/02), data opracowania: marzec 2021 r. Uzgodnienie: rzeczoznawca ds. zabezpieczeń przeciwpożarowych Sławomir Skonieczny (upr. 593/2014) (wyciąg załącznik nr 3)
- 2.3. Protokół odbioru końcowego robót z dnia 17 grudnia 2021 r. w zakresie zabezpieczeń przeciwpożarowych (załącznik nr 4)
- 2.4. Protokół z dnia 25 stycznia 2022 r. z odbioru prac: zaprojektowanie i wykonanie instalacji oświetlenia awaryjnego i ewakuacyjnego w Budyńku Urzędu Miasta Inowrocławia w Inowrocławiu al. Ratuszowa 36 (załącznik nr 5)

2.5. Dokumenty potwierdzające deklarowane właściwości użytkowe wbudowanych urządzeń oraz wyrobów budowlanych:

- Krajowy certyfikat stałości właściwości użytkowych nr 020-UWB-2628 – drzwi przeciwpożarowe lub/i dymoszczelne (ALUPROF) (załącznik nr 6)
 - Krajowa deklaracja właściwości użytkowych nr 1H30/18 - stalowe drzwi wewnętrzne jednoskrzydłowe przeciwpożarowe PAD EI30 (PADILLA) (załącznik nr 7)
 - Krajowy certyfikat stałości właściwości użytkowych nr 020-UWB-2527/W - stalowe drzwi wewnętrzne jednoskrzydłowe przeciwpożarowe PAD EI30 (...) (PADILLA) (załącznik nr 8)
 - Krajowa ocena techniczna ITB-KOT-2017/0104 - stalowe drzwi wewnętrzne jednoskrzydłowe przeciwpożarowe PAD EI30 (...) (PADILLA) (załącznik nr 9)
 - Deklaracja właściwości użytkowych – izolacyjne szyby zespolone przeznaczone do stosowania w budownictwie i pracach budowlanych (AGC GLASS EUROPE) (załącznik nr 10)
 - Deklaracja właściwości użytkowych no/GP/1/4-08 – szkło przeznaczone do stosowania w budownictwie i pracach budowlanych (GLASS PRODUCT) (załącznik nr 11)
 - Aprobata techniczna ITB AT-15-6006/2016 – drzwi przeciwpożarowe i/lub dymoszczelne systemów ALUPROF MB-78EI (...) oraz zestawów do wykonywania przeciwpożarowych ścian wewnętrznych i zewnętrznych systemu ALUPROF MB-78EI (załącznik nr 12)
 - Deklaracja stałości właściwości użytkowych 4/2018 – ściany przeciwpożarowe ALUPROF MB78EI z kształtowników aluminiowych z przekładką termiczną (załącznik nr 13)
 - Deklaracja stałości właściwości użytkowych 3/2018 – ściany przeciwpożarowe ALUPROF MB78EI z kształtowników aluminiowych z przekładką termiczną (załącznik nr 14)
 - Deklaracja właściwości użytkowych – szkło warstwowe i bezpieczne szkło warstwowe do stosowania w budownictwie i pracach budowlanych - PYROBEL16 (AGC GLASS EUROPE) (załącznik 15)
 - Deklaracja właściwości użytkowych – szkło warstwowe i bezpieczne szkło warstwowe do stosowania w budownictwie i pracach budowlanych - PYROBEL25 (AGC GLASS EUROPE), (załącznik 16)
 - Świadectwo dopuszczenia CNBOP 2312/2015 - oprawa oświetlenia awaryjnego EXIT S, EXIT M, EXIT L (AWEX) (załącznik 17)
 - Świadectwo dopuszczenia CNBOP 2541/2015 - oprawa oświetlenia awaryjnego ARROW P (AWEX) (załącznik 18)
 - Świadectwo dopuszczenia CNBOP 2663/2016 - oprawa oświetlenia awaryjnego LOVATO P (AWEX) (załącznik 19)
 - Deklaracja zgodności nr 247/16 – przewody elektroenergetyczne ognioodporne, bezhalogenowe, ekranowane i nieekranowane na napięcie znamionowe 300/500V typu HDGS FE180...PH90/E30-E90 (TECHNOKABEL) (załącznik 20)
 - Świadectwo dopuszczenia nr 3582/2019 – oprawa oświetlenia awaryjnego LUMI (ES SYSTEM) – załącznik nr 26
 - Świadectwo dopuszczenia nr 2887/2017 – oprawa oświetlenia awaryjnego Monitor1 (ES SYSTEM) – załącznik nr 27
- 2.6. Protokół z pomiarów natężenia oświetlenia ewakuacyjnego z dnia 13 stycznia 2022 r. – E. Giża D/730/612/17 E/731/612/17 (załącznik 21)
- 2.7. Protokół pomiarów ochronnych RAP-0314-2021 z dnia 18.11.2021 wykonał: Filip Trzebowski upr. E1/707/13102/20 D1707/13103/20 – bez uwag. (załącznik 22)
- 2.8. Protokół z przeglądu i konserwacji podręcznego sprzętu przeciwpożarowego z dnia 23.08.2021 r. – zakład Naprawy i Konserwacji Sprzętu Ppoż. i legalizacji butli Marek Hamerski Bydgoszcz. (załącznik 23)
- 2.9. Protokół 3/2021 z dnia 9.07.2021 r. z badania przeciwpożarowych wyłączników prądu - bez uwag, wykonał: Mateusz Jabłoński (upr. D1/710/3914/20 E1/710/3913/20) (załącznik 24)
- 2.10. Protokoły badań hydrantów zewnętrznych z dnia: 9.04.2021 r. (ul. Świętokrzyska i Al. Ratuszowa) – Grupa A3F – konserwator: Mariusz Pichłacz, (załącznik nr 25)

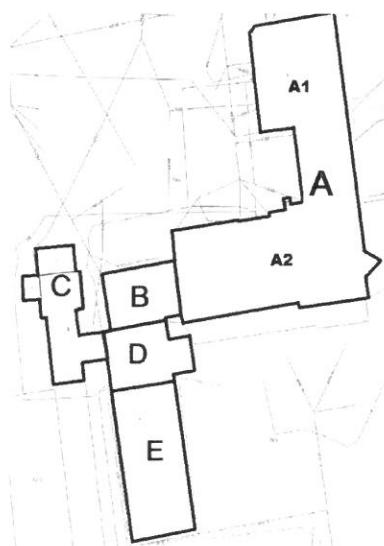
3. Opis obiektu i przedmiot działalności:

- 3.1. Kontrolowany obiekt zlokalizowany jest przy ul. Prezydenta Franklina Roosevelta 36 na działce o nr ewid. 78/2 i stanowi zwarty kompleks skomunikowanych budynków administracyjnych wybudowanych w pierwszej i drugiej połowie XX wieku.
- 3.2. Obiekt zgodnie z § 226 ust. 1 oraz § 209 ust 2 rozporządzenia Ministra Infrastruktury z dnia 12 kwietnia 2002 r. w sprawie warunków technicznych, jakim powinny odpowiadać budynki i ich usytuowanie (Dz. U. 2019 poz. 1065), dalej „warunki techniczne”, stanowi jedną **strefę pożarową zakwalifikowaną z uwagi na przeznaczenie i sposób użytkowania do kategorii zagrożenia ludzi ZL III** - uży-

teczności publicznej, niezawierający pomieszczeń przeznaczonych do jednoczesnego przebywania ponad 50 osób niebędących ich stałymi użytkownikami i nieprzeznaczonym przede wszystkim do użytku ludzi o ograniczonej zdolności poruszania się, o łącznej **powierzchni użytkowej 6 879, 3 m²**



- 3.3. Analizowana strefa pożarowa stanowi współwłasność Miasta Inowrocławia oraz Starostwa Powiatowego w Inowrocławiu, w związku z powyższym poszczególne części kompleksu budynków administracyjnych stanowią przedmiot odrębnej administracji i zarządzania przez dwa ww. podmioty.



- Segment A – Ratusz – Miasto Inowrocław,
- Skrzydło A1 – północ-południe,
- Skrzydło A2 – wschód- zachód,
- Segment B – Łącznik – Miasto Inowrocław,
- Segment C – Budynek biurowy – Miasto Inowrocław,
- Segment D – Klatka schodowa – Starostwo Powiatowe w Inowrocławiu,
- Segment E – Biurowiec – Starostwo Powiatowe w Inowrocławiu.

- 3.4. Niniejsze ustalenia z uwagi na przedmiot i zakres czynności kontrolno-rozpoznawczych dotyczą części stanowiącej własność Miasta Inowrocławia i obejmują segmenty **A, B, C**.

3.5. Funkcja obiektów Urzędu Miasta Inowrocław

- 3.5.1. Urząd stanowi organizacyjnie i funkcjonalnie powiązany zespół kierowniczych i samodzielnych stanowisk pracy i komórek organizacyjnych, tworzących aparat wykonawczy Prezydenta, powołany do realizacji zadań:
- własnych gminy określonych w ustawie o samorządzie gminnym,
 - zleconych z zakresu administracji rządowej na mocy ustaw,
 - przejętych w drodze porozumień zawartych z organami administracji rządowej lub samorządowej,
 - określonych w odrębnych przepisach¹.

4. Charakterystyka obiektu

- 4.1. Charakterystyka budowlana kontrolowanego budynku nie uległa zmianie w stosunku do ustaleń opisanych w protokole z 29 listopada 2019 r. (PZ.0760.23.3.1.1.2019.JS.MB)

5. Warunki ochrony przeciwpożarowej

- 5.1. Ustalenia z czynności kontrolno-rozpoznawczych przeprowadzonych w dniach od 2 do 14 października 2019 r. wykazały występowanie w użytkowanym budynku przeznaczonym na potrzeby administracji publicznej warunków technicznych, które nie zapewniają możliwości ewakuacji ludzi, wskazanych w przepisach § 16 ust. 1 oraz ust. 2 pkt. 1 oraz pkt 5 rozporządzenia Ministra Spraw Wewnętrznych i Administracji z dnia 7 czerwca 2010 r. w sprawie ochrony przeciwpożarowej budynków, innych obiektów budowlanych i terenów (Dz.U. 2010 nr 109 poz. 719 ze zm.), jako dające podstawę do uznania tego budynku za zagrażający życiu ludzi tj.: występowanie szerokości spoczników klatki schodowej służącej ewakuacji, mniejsza o ponad jedną trzecią od określonej w warunkach technicznych oraz niezabezpieczenie przed zadymieniem dróg ewakuacyjnych wymienionych w warunkach technicznych, w sposób w nich określonych.
- 5.2. W związku z ujawnieniem naruszenia przepisów przeciwpożarowych Komendant Powiatowej Państwowej Straży Pożarnej w Inowrocławiu w trybie art. 26 ust. 1 pkt 1 ustawy z dnia 24 sierpnia 1991 r. o Państwowej Straży Pożarnej (t.j. Dz. U. z 2020 r. poz. 1123, 1610, 2112, z 2021 r. poz. 464 ze zm.) decyzją z dnia 13 marca 2020 r. (PZ.0760.9.9.2019.2020.JS) zobowiązał Miasto Inowrocław do usunięcia stwierdzonych uchybień w ustalonych terminach.
- 5.3. W celu realizacji nałożonych obowiązków oraz z uwagi na brak możliwości dostosowania istniejącego budynku zabytkowego do obowiązujących wymagań ochrony przeciwpożarowej właściciel obiektu zlecił opracowanie ekspertyzy technicznej bezpieczeństwa pożarowego dla kontrolowanego obiektu.
- 5.4. Opracowana *Ekspertyza techniczna stanu ochrony przeciwpożarowej budynku użyteczności publicznej Urzędu Miasta Inowrocławia zlokalizowanego przy ul. Ratuszowej 36 w Inowrocławiu*, autorstwa działających łącznie rzeczoznawcy ds. budowlanych Wiesława Dokowskiego (upr. OAU 7342-705/Dok/96. Poz. Rej. 325/96 oraz rzeczoznawcy ds. zabezpieczeń przeciwpożarowych Sławomira Skoniecznego (upr 593/2014), została usankcjonowana postanowieniami Kujawsko-Pomorskiego Komendanta Wojewódzkiego Państwowej Straży Pożarnej w Toruniu z dnia 14 października 2020 r. o sygnaturach: WZ.5595.453.2.2020.JK, WZ. 5595.454.2.2020.JK i WZ. 5595.455.2.2020.JK
- 5.5. W ramach ww. *Ekspertyzy technicznej (...)* wskazano warunki zamienne w stosunku do wymagań z zakresu bezpieczeństwa pożarowego w przedmiotowym budynku polegające na:
- uzgodnienia z rzeczoznawcą ds. zabezpieczeń przeciwpożarowych wszystkich urządzeń przeciwpożarowych,
 - oznakowaniu zgodnie z Polskimi Normami przeciwpożarowego wyłącznika prądu dla budynku i UPS, drogi pożarowej oraz drzwi przeciwpożarowych,
 - wykonaniu w pomieszczeniach magazynowych nr 013, 013a, 014 na kondygnacji piwnicy, podłogi z materiałów nie palnych,
 - wymianie w obrębie komunikacji korytarza m 3, drzwi z pomieszczeń nr 015, 014, 013, 016 na drzwi o klasie odporności ogniowej EI30 S200 lub alternatywnie wykonania ścianki o klasie odporności ogniowej EI60 z drzwiami o klasie odporności ogniowej EI30 S200, wskazanej w części rysunkowej,
 - wymianie bezklasowych kratki wentylacyjnych znajdujących w ścianach pomieszczeń 209, 201a, stanowiących obudowę poziomych dróg ewakuacyjnych na kratki wentylacyjne o klasie odporności ogniowej EI30,

¹ Załącznik do zarządzenia nr 209/2019 Prezydenta Miasta Inowrocławia z dnia 31 lipca 2019 r.

- zaimpregnowanie środkami przeznaczonymi do przeciwogniowego zabezpieczenia dekoracji i tkanin do cechy co najmniej trudnozapalności, zastosowanych w oknach zasłon i firan z materiałów łatwo zapalnych,
- wyposażeniu wszystkich skrzydeł drzwi stanowiących wyjścia z pomieszczeń na drogi ewakuacyjne, które po całkowitym otwarciu zmniejszają ich szerokość, w urządzenia samoczynnie je zamykające,
- dokonania podziału korytarzy na kondygnacji kn3 na odcinki nie dłuższe niż 50 m za pomocą przegród przeciwpożarowych, z drzwiami dymoszczelnymi w miejscach wskazanych części graficznej ekspertyzy
- opracowaniu oceny zagrożenia wybuchem pomieszczenia, w którym zlokalizowano centralny zasilacz UPS zgodnie ze wskazaniem ekspertyzy technicznej,
- wyposażeniu zespołu budynków w system sygnalizacji pożaru z ochroną pełną sygnalizatorami akustycznymi głosowymi na korytarzach i ręcznymi ostrzegaczami pożarowymi (ROP) na każdej kondygnacji przy klatkach schodowych, wyposażeniu pomieszczeń serwerowni o nr 201 a, 201, 202a , 202 w zasysające czujki z wczesnym ostrzeganiem klasy A,
- zapewnieniu połączenia urządzeń sygnalizacyjno-alarmowych systemu sygnalizacji z komendą Państwowej Straży Pożarnej,
- wyposażeniu wszystkich dróg ewakuacyjnych poziomych, pionowych każdej za wyjątkiem poddasza nieużytkowego w awaryjne oświetlenie ewakuacyjne o natężeniu nie mniejszym jak 2 lx w osi drogi, załączające się w chwili zasilania oświetlenia podstawowego o czasie działania nie krótszym niż jedna godzina,
- wyposażeniu wszystkich wyjść ewakuacyjnych na pionowe drogi ewakuacyjne oraz wyjść na zewnątrz budynku lub do innej strefy pożarowej w podświetlane znaki ewakuacyjne,
- zabezpieczeniu widocznych i dostępnych konstrukcji stalowych w pomieszczeniach piwnicy stanowiących wzmocnienia stropów do klasy odporności ogniowej R60
- zaimpregnowaniu od zewnątrz płyty OSB środkiem ogniochronnym, metodą impregnacji powierzchniowej do klasy reakcji na ogień B-s1,d0 (wyrób niezapalny), na poddaszu nieużytkowym, stanowiącym zabudowę drewnianej konstrukcji dachu,
- oczyszczeniu z wtórnych warstw malarskich elementów drewnianych schodów w tym spoczników klatki schodowej K2 1 K3 zaimpregnowanie środkiem przeciwogniowym do klasy reakcji na ogień B-s, d0 (wyrób niezapalny.),
- obudowaniu ścianki działowej wykonanej z drewna w pomieszczeniu 202b, płytą GKF ogniochronną o grubości 2x12,5mm,
- zamknięciu drzwiami przeciwpożarowymi w klasie odporności ogniowej co najmniej EI30 oraz ścianami w klasie odporności ogniowej REI 60 przejść do strefy pożarowej Starostwa Powiatowego (segmentu SP I - D) - drzwi W7, W5, W21,
- zamknięciu pomieszczenia poczty od strony Starostwa Powiatowego drzwiami w klasie odporności ogniowej EI 30,
- wydzieleniu pożarowym węzła ciepłowniczego w piwnicy ścianą o klasie odporności ogniowej REI 60 i zamknięcie drzwiami o klasie odporności ogniowej EI 30,
- wydzieleniu klatek schodowych K1 i K2 poprzez wyposażenie wszystkich istniejących drzwi prowadzących do wejścia na klatki schodowe K1 i K2 w uszczelki dymoszczelne i samozamykacze za wyjątkiem drzwi z sanitariatów - WC, piwnica skrzydło A1 oraz wyposażenia w urządzenia do usuwania dymu o parametrach wskazanych w części opisowej ekspertyzy.
- zamknięciu drzwiami o klasie odporności ogniowej EI 30 pomieszczeń serwerowni nr 201 i pomieszczeń centrali telefonicznej nr 209a i 209.
- opróżnieniu z materiałów palnych skrzyń drewnianych oraz zamkniętej przestrzeni pod schodami klatki K5
- dokonaniu przeglądu technicznego przez osoby z uprawnieniami instalacji elektrycznych i telekomunikacyjnych, zamontowanych na podłożu palnym (poddasze nieużytkowe) ze szczególnym uwzględnieniem przejść instalacyjnych pomiędzy przegrodami i prawidłowości ich mocowań.
- zapewnieniu dostępności wyjść ewakuacyjnych drzwiami W1, W2 oraz klatką schodowa K3 dla przebywających osób w budynku Urzędu Miasta.
- wypełnieniu materiałem przepuszczającym światło takim jak luksfery lub inne przeszklenie o klasie odporności ogniowej EI 30, otworów usytuowanych pod kątem 90 stop. Pomędzy segmentem B Urzędu Miasta i budynkiem Starostwa Powiatowego zlokalizowanych od strony południowej.
- wyposażeniu drzwi dwuskrzydłowych W23 w uszczelki dymoszczelne z samozamykaczem dla skrzydła nieblokowanego.
- organizowaniu przynajmniej raz na dwa lata dla pracowników Urzędu Miasta praktycznych ćwiczeń w zakresie sprawdzenia organizacji i warunków ewakuacji z całego budynku, a także sprawdzenia warunków ochrony przeciwpożarowej z powiadomieniem Komendanta Powiatowego Państwowej Straży Pożarnej, nie później niż na 7 dni przed ich przeprowadzeniem.

- opracowaniu harmonogramu prac dostosowujących budynek do wymagań z zakresu ochrony przeciwpożarowej, uwzględniający możliwości i kolejność wykonania poszczególnych prac modernizacyjnych, ze wskazaniem terminów ich realizacji i uzgodnieniu z Komendantem Powiatowym Państwowej Straży Pożarnej w Inowrocławiu.
 - wyposażeniu przedmiotowego obiektu Urzędu Miasta Inowrocław w zwiększoną ilość środka gaśniczego zawartego w gaśnicach w stosunku do ilości wynikającej z przepisów tj. na każde 50 m² powierzchni chronionej w budynku przypadała jedna jednostka masy środka gaśniczego 2 kg (3 dm³),
 - zapewnienie dwóch wjazdów od ul. Ratuszowej z możliwością nawrotu od strony południowej i strony północnej w kształcie litery „T”
 - oznakowania drogi pożarowej zgodnie z Polska Normą.
- 5.6. Zgodnie z warunkiem określonym w *Ekspertyzie technicznej (...)* Miasto Inowrocław, w dniu 25 listopada 2020 r. pismem o sygnaturze: BHP.255.17.2019, zwróciło się do Komendanta Powiatowego Państwowej Straży Pożarnej w Inowrocławiu o uzgodnienie harmonogramu realizacji prac dostosowujących przedmiotowy budynek do wymagań określonych w ekspertyzie.
- 5.7. Komendant Powiatowy Państwowej Straży Pożarnej w Inowrocławiu, pismem z dnia 8 grudnia 2020 r. (PZ.0760.9.10.2019.2020.JS) uzgodnił wniesiony harmonogram z uwzględnieniem terminów realizacji poszczególnych zamierzeń.
- 5.8. Miasto Inowrocław w dniu 13 stycznia 2021 r. pismem o sygnaturze: BHP.255.17.2019 z dnia 11 stycznia 2021 r. powiadomiło Komendanta Powiatowego Państwowej Straży Pożarnej w Inowrocławiu o zrealizowaniu części zamierzeń określonych w uzgodnionym harmonogramie.
- 5.9. W dniu 3 marca 2021 r. Prezydent Miasta Inowrocław działający w imieniu Miasta Inowrocław złożył wniosek do Komendanta Powiatowego Państwowej Straży Pożarnej w Inowrocławiu o prolongatę terminów wykonania obowiązków nałożonych decyzją Komendanta Powiatowego Państwowej Straży Pożarnej w Inowrocławiu z dnia 13 marca 2020 r. (sygnatura sprawy: PZ.0760.23.9.9.2019.2020.JS), a odnoszącej się do przedmiotowego budynku Urzędu Miasta.
- 5.6. W dniu 3 marca 2021 r. Komendant Powiatowy Państwowej Straży Pożarnej w Inowrocławiu wszczął postępowanie administracyjne na wniosek strony – Miasta Inowrocław, w sprawie zmiany decyzji z dnia 13 marca 2020 r. (sygnatura sprawy: PZ.0760.23.9.9.2019.2020.JS).
- 5.7. W ramach prowadzonego postępowania tutejszy organ PSP przeprowadził czynności kontrolno-rozpoznawcze oraz zebrał materiał dowodowy, co dało podstawy do zmiany decyzji.
- 5.8. W dniu 23 kwietnia 2021 r. decyzją o sygnaturze: PZ.0760.23.9.20.2019.2020.2021.JS Komendant Powiatowy Państwowej Straży Pożarnej w Inowrocławiu zmienił terminy wykonania obowiązków, w zakresie ochrony przeciwpożarowej odnoszących się do średniowysokiego budynku użyteczności publicznej Urzędu Miasta Inowrocławia, zlokalizowanego przy al. Ratuszowej 36 w Inowrocławiu, na działce o nr ewid. 78/2.
- 5.9. W dniu 30 grudnia 2021 r. działający w imieniu strony Pan Maciej Piątkowski - Naczelnik Wydziału Organizacyjno-Administracyjnego Urzędu Miasta Inowrocław, pismem z dnia 28 grudnia 2021 r. o sygnaturze BHP.255.17.2019. poinformował tutejszy organ PSP o realizacji zamierzeń określonych w uzgodnionym harmonogramie w budynku Ratusza – UM Inowrocław Al. Ratuszowa 36, polegających na:
- 5.9.1. Wykonaniu podłogi z materiałów niepalnych w pomieszczeniach magazynowych nr 013, 013a, 014, 015,
- 5.9.2. Wykonano ściankę z drzwiami o klasie odporności ogniowej EI 30 S200 korytarza nr 3,
- 5.9.3. Podzielono korytarz na kondygnacji 3, poprzez wstawienie drzwi przeciwpożarowych, dymoszczelnych EI 30 S200,
- 5.9.4. Zamknięto drzwiami o klasie odporności ogniowej E130 przejść do Starostwa Powiatowego i segmentu C,
- 5.9.5. Zamknięto pomieszczenia Poczty od strony Starostwa drzwiami o klasie odporności EI - 30S
- 5.9.6. Wydzielono pożarowo węzeł ciepłowniczy w piwnicy ścianą o klasie odporności EI60 i zamknięto drzwiami o klasie odporności ogniowej EI 30.
- 5.9.7. Zamknięto drzwiami o klasie odporności ogniowej EI 30S pomieszczenia 201 serwerowni i pomieszczenia przełącznicy telefonicznej nr 209. Zmieniono przeznaczenie pomieszczenia nr 209a na łazienkę i nie wymieniano drzwi;
- 5.9.8. Wydzielono piwnicę w obrębie klatki schodowej KI ścianą o klasie odporności ogniowej EI 60 i zamknięto drzwiami o klasie odporności ogniowej EI30S,
- 5.9.9. Wymieniono okno z szybami o klasie odporności ogniowej EI30, usytuowanym pod kątem 90° pomiędzy segmentem B Urzędu Miasta Inowrocławia a budynkiem Starostwa Powiatowego zlokalizowanym od południowej strony.
- 5.10. W dniu 19 stycznia 2022 r. działający w imieniu strony Pan Maciej Piątkowski - Naczelnik Wydziału Organizacyjno-Administracyjnego Urzędu Miasta Inowrocław, zwrócił się do Komendanta Powiatowego PSP w Inowrocławiu o prolongatę terminów realizacji obowiązków nr 10, 11, 15, 16, 18, 19, 20 i 21, określonych w uzgodnionym przez Komendanta Powiatowego Państwowej Straży Pożarnej w Inowrocławiu w dniu 8 grudnia 2020 r. (sygnatura sprawy: PZ. 0760.9.10.2019.2020.JS) harmonogramie rea-

lizacji prac, polegających na wykonaniu rozwiązań zamiennych zwartych w „Ekspertyzie technicznej stanu ochrony przeciwpożarowej budynku użyteczności publicznej Urzędu Miasta Inowrocławia (...), usankcjonowanej postanowieniami Kujawsko-Pomorskiego Komendanta Wojewódzkiego Państwowej Straży Pożarnej w Toruniu z dnia 14 października 2020 r. o sygnaturach WZ.5595.453.2.2020.JK, WZ.5595.454.2.2020.JK, WZ.5595.455.2.2020.JK.

- 5.11. Komendant Powiatowy PSP w Inowrocławiu przychylił się do wniesionego wniosku i w dniu 24 stycznia 2022 r. pismem o sygnaturze: PZ.0760.23.9.25.2019.2020.2021.2022.JS uzgodnił zmiany terminów realizacji harmonogramu.

6. Postępowanie kontrolne, administracyjne, egzekucyjne prowadzone przez PSP

Ostatnią kontrolę przestrzegania przepisów przeciwpożarowych przeprowadzono w obiekcie w 2021 roku

- W wyniku kontroli nie prowadzono postępowania administracyjnego, egzekucyjnego.
 W wyniku kontroli wszczęto postępowanie administracyjne.

**Decyzja komendanta powiatowego PSP w Inowrocławiu z dnia 23 kwietnia 2021 r.
(PZ. 0760.23.9.20.2019.2020.2021.JS)**

7. Stan realizacji obowiązków wynikających z postępowania administracyjnego na dzień prowadzonych czynności kontrolno-rozpoznawczych

- ✓ 7.1. Kontrolowany wniósł dokumenty o których mowa w pkt. 2 niniejszego protokołu, zawierające dokumentację techniczno projektową w zakresie urządzeń przeciwpożarowych – oświetlenia awaryjnego oraz zabezpieczeń przeciwpożarowych.
- ✓ 7.2. W trakcie czynności kontrolnych potwierdzono realizację zamierzeń określonych w uzgodnionym harmonogramie o którym mowa w pkt. 5.10 polegających na:
- Wyposażeniu wszystkich dróg ewakuacyjnych, poziomych, pionowych każdej kondygnacji, za wyjątkiem poddasza nieużytkowego w awaryjne oświetlenie ewakuacyjne o natężeniu nie mniejszym niż 2lx w osi drogi, załączające się w chwili zaniku zasilania oświetlenia podstawowego o czasie działania nie krótszym niż 1 godzina,
 - Wyposażeniu wszystkich wyjść ewakuacyjnych na pionowe drogi ewakuacyjne oraz wyjść na zewnątrz budynku lub do innej strefy pożarowej w podświetlane znaki ewakuacyjne
 - Wykonaniu podłogi z materiałów niepalnych w pomieszczeniach magazynowych nr 013, 013a, 014, 015,
 - Wykonaniu ścianki z drzwiami o klasie odporności ogniowej EI 30 S200 korytarza nr 3,
 - Podzielono korytarz na kondygnacji 3, poprzez wstawienie drzwi przeciwpożarowych, dymoszczelnych EI 30 S200,
 - Zamknięto drzwiami o klasie odporności ogniowej E130 przejścia do Starostwa Powiatowego i segmentu C,
 - Zamknięto pomieszczenia Poczty od strony Starostwa drzwiami o klasie odporności EI - 30S
 - Wydzielono pożarowo węzeł ciepłowniczy w piwnicy ścianą o klasie odporności EI60 i zamknięto drzwiami o klasie odporności ogniowej EI 30.
 - Zamknięto drzwiami o klasie odporności ogniowej EI 30S pomieszczenia 201 serwerowni i pomieszczenia przełącznicy telefonicznej nr 209. Zmieniono przeznaczenie pomieszczenia nr 209a na łazienkę i nie wymieniano drzwi;
 - Wydzielono piwnicę w obrębie klatki schodowej KI ścianą o klasie odporności ogniowej EI 60 i zamknięto drzwiami o klasie odporności ogniowej EI30S,
 - Wymieniono okno z szybami o klasie odporności ogniowej EI30, usytuowanym pod kątem 90° pomiędzy segmentem B Urzędu Miasta Inowrocławia a budynkiem Starostwa Powiatowego zlokalizowanym od południowej strony.
- 7.3. Kontrolowany okazał dokumenty potwierdzające deklarowane właściwości użytkowe wbudowanych urządzeń oraz wyrobów budowlanych (pkt. 2.4.)

8. Czynności zabronione

Nie stwierdzono

9. Ocena dotycząca występowania nieprawidłowości powodujących bezpośrednio niebezpieczeństwo powstania pożaru

Nie stwierdzono

10. Wyposażenie budynku w urządzenia przeciwpożarowe

- 10.1. przeciwpożarowy wyłącznik prądu
- 10.2. instalacja oświetlenia ewakuacyjnego

11. Stan wyposażenia, sprawność techniczna i funkcjonalna gaśnic

- 11.1. Kontrolowany obiekt został wyposażony w wymaganą ilość środka gaśniczego zawartego w gaśnicach przy uwzględnieniu wyposażenia w sposób normatywny określony w *Ekspertyzie technicznej (...)*

12. Zaopatrzenie w wodę do zewnętrznego gaszenia pożaru

- 12.1. Dla kontrolowanego budynku użyteczności publicznej o kubaturze brutto przekraczającej 5 000 m³ i o powierzchni wewnętrznej przekraczającej 1 000 m², wymagana ilość wody do celów przeciwpożarowych do zewnętrznego gaszenia pożaru wynosi — 20 dm³/s łącznie z co najmniej dwóch hydrantów o średnicy 80 mm – wymagane zaopatrzenie wodne zapewniają dwa hydranty zewnętrzne zlokalizowane:
 - I DN 80 nadziemny, w odległości 25,00 m od obiektu
 - II DN 80 nadziemny, w odległości 52,50 m (pas zieleni)

13. Substancje zubożające warstwę ozonową oraz fluorowane gazy wykorzystywane w systemach ochrony przeciwpożarowych

- 13.1. Kontrolowany obiekt nie jest wyposażony w systemy ochrony przeciwpożarowej zawierające substancje zubożające warstwę ozonową oraz fluorowane gazy.

14. Wyposażenie budynku w instalacje użytkowe

- 14.1. W kontrolowanym budynku funkcjonują instalacje użytkowe

- Wodna
- Kanalizacyjna
- CO
- Elektryczna
- Wentylacji grawitacyjnej
- Odgromowa
- Teleinformatyczna

- 14.2. Okazano aktualne przeglądy instalacji użytkowych potwierdzone wpisami do książki obiektu budowlanego

15. Inne ustalenia

- 15.1. Przeprowadzone czynności-kontrolno rozpoznawcze potwierdziły wykonanie zamierzeń określonych w uzgodnionym harmonogramie.


16. Uwagi i zastrzeżenia wniesione przez kontrolowanego

17. WYKAZ STWIERDZONYCH NIEPRAWIDŁOWOŚCI

Na tym protokół zakończono.

Kontrolowany został poinformowany o przysługującym mu prawie wniesienia umotywowanych zastrzeżeń do protokołu. Protokół spisano na 11 stronach w 2-ch jednobrzmiących egzemplarzach i po zapoznaniu się z jego treścią podpisano bez zastrzeżeń - z zastrzeżeniami*.

Jeden egzemplarz protokołu pozostawiono kontrolowanemu.

ADAM GIL

Główny specjalista
na stanowisku ds. bhp. i ppoż
z up. Prezydenta Miasta

.....
(podpis z podaniem imienia,
nazwiska i stanowiska służbowego kontrolowanego)

KIEROWNIK SEKCJI
KONTROLNO-ROZPOZNAWCZEJ

Kpt. mgr Jarostaw Skotnicki

.....
(podpis z podaniem stopnia służbowego,
imienia, nazwiska i stanowiska służbowego kontrolującego)

* niepotrzebne skreślić.

