

Analiza stanu dostępności osobom ze szczególnymi potrzebami w budynku

Urzędu Miasta Inowrocławia przy al. Ratuszowej 36 w Inowrocławiu

Podstawa prawna opracowania: art. 14 ust. 3 ustawy z dnia 19 lipca 2019 r. o zapewnianiu dostępności osobom ze szczególnymi potrzebami.

Data opracowania: 13 maja 2020 r.

Budynek zabytkowy: TAK NIE

Analiza stanu faktycznego

1. Stanowisko postojowe dla osoby z niepełnosprawnością narządów ruchu

Osoby z niepełnosprawnościami narządów ruchu mają możliwość zaparkowania samochodu na miejscach parkingowych wyznaczonych za pomocą znaków pionowych (D-18a, T-29) i poziomych (P-20 + P-24) przed głównym wejściem. Na parkingu znajduje się ogółem 75 miejsc postojowych w tym 3 dla osób z niepełnosprawnościami narządów ruchu o wymiarach 370 x 440 cm.



2. Strefa wejścia

Wejście główne od alei Ratuszowej jest dostępne dla osób z niepełnosprawnościami. Wejście posiada troje drzwi o szerokości:

- 102 cm - 2 drzwi,
- 103,5 cm - drzwi stanowiące wejście dla osób niepełnosprawnych,

prowadzące do platformy o wymiarach 96 x 152 cm, przy drzwiach znajduje się dzwonek na wysokości 110 cm, przywołujący w razie potrzeby pracownika ochrony. Obsługą platformy zajmują się przeszkoleni pracownicy ochrony.

W środku znajdują się kolejne drzwi otwierane samoczynnie o szerokości 142 cm.



Po wejściu do budynku na parterze, po prawej stronie znajduje się Biuro Obsługi Interesantów i Kontroli, do którego prowadzą drzwi, wahadłowe, jedno skrzydło o szerokości 77 cm, całe drzwi 154 cm, z klamkami w kształcie litery C.



Z Biura Obsługi Interesantów i Kontroli przechodzi się do Wydziału Spraw Obywatelskich oraz Urzędu Stanu Cywilnego. W przejściu tym zamontowane są również drzwi wahadłowe, jedno skrzydło o szerokości 77 cm, całe drzwi 154 cm z klamkami w kształcie litery C.



Wejście do budynku od strony Urzędu Stanu Cywilnego uruchamiane jest wyłącznie na uroczystości. Wejście to jest niedostępne dla osób z niepełnosprawnością ruchową z uwagi na schody. Schody są prawidłowo oznakowane za pomocą czarno-żółtej taśmy ostrzegawczej o szerokości 5 cm, oznakowany jest pierwszy i ostatni stopień na poziomej i pionowej części stopnia.



Do budynku Urzędu Miasta można także wejść od strony parkingu wewnętrznego, przeznaczonego dla pracowników urzędu. Wejście to jest przeznaczone głównie dla pracowników i dostawców urzędu, ale mogą z niego również korzystać interesanci. Wejście nie jest dostosowane dla potrzeb osób niepełnosprawnych. Schody są prawidłowo oznakowane za pomocą czarno-żółtej taśmy ostrzegawczej o szerokości 5 cm, oznakowany jest pierwszy i ostatni stopień na poziomej i pionowej części stopnia.



3. Komunikacja pozioma i pionowa budynku

Parter

Przy głównym wejściu do budynku znajduje się hol, z którego wchodzi się do Biura Obsługi Interesantów i Kontroli, a następnie do Wydziału Spraw Obywatelskich, Biura Ochrony Informacji Niejawnych, Obrony Cywilnej i Spraw Wojskowych i Urzędu Stanu Cywilnego. Jedno pomieszczenie zajmowane jest przez Wydział Budżetowo-Finansowy.



Zdjęcie przedstawia Biuro Obsługi Interesantów i Kontroli, tutaj jest możliwość obsługi osoby poruszającej się na wózku inwalidzkim.

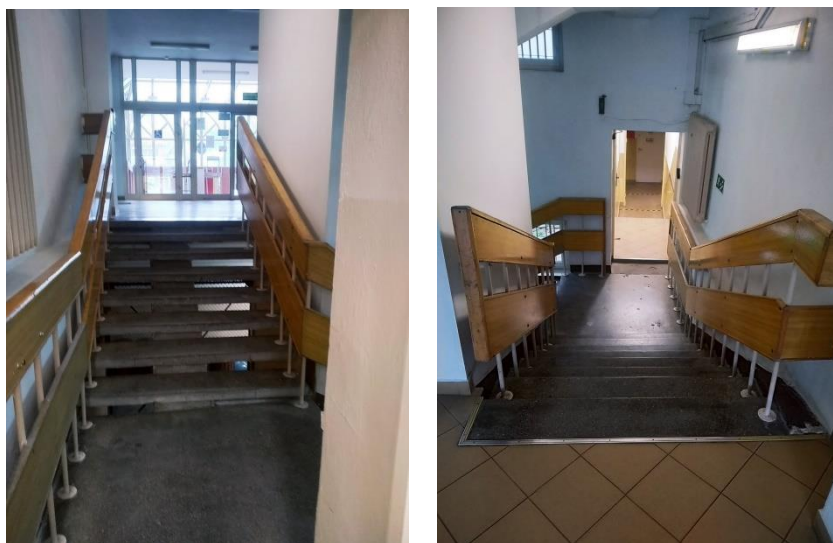


W korytarzach znajdują się wyznaczone miejsca do odpoczynku.



Niski Parter

Z głównego holu przy wejściu znajdują się betonowe schody, które prowadzą na niski parter. Znajduje się tam Zespół Zamówień Publicznych oraz po I pomieszczeniu zajmuje Wydział Budżetowo-Finansowy i Wydział Kultury, Promocji i Komunikacji Społecznej. Miejsce to jest niedostępne dla osób poruszających się na wózku inwalidzkim. W przypadku osobistego kontaktu z osobami niepełnosprawnymi, spotkania odbywają się w Biurze Obsługi Interesantów i Kontroli lub w salach narad na I piętrze.

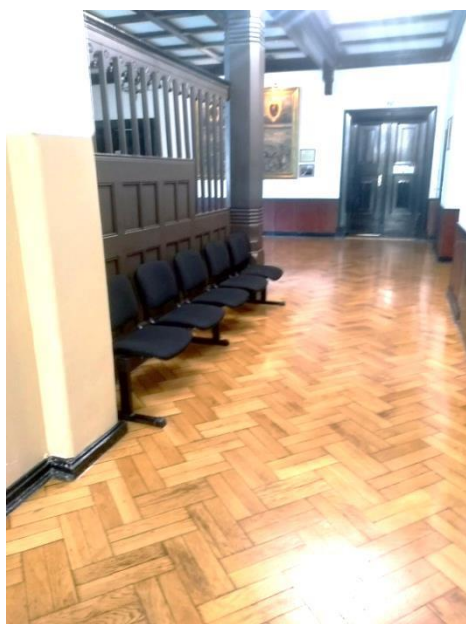
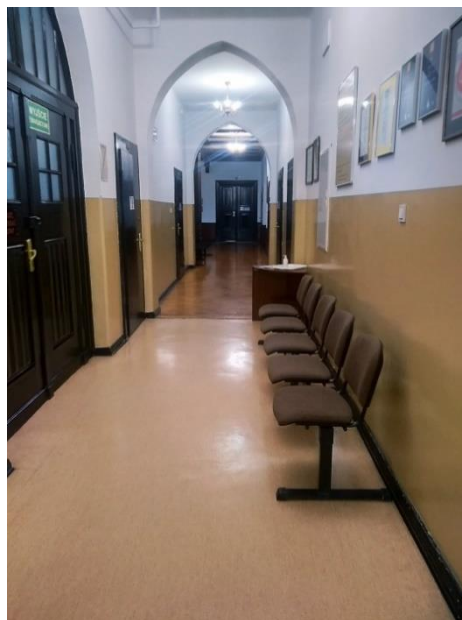
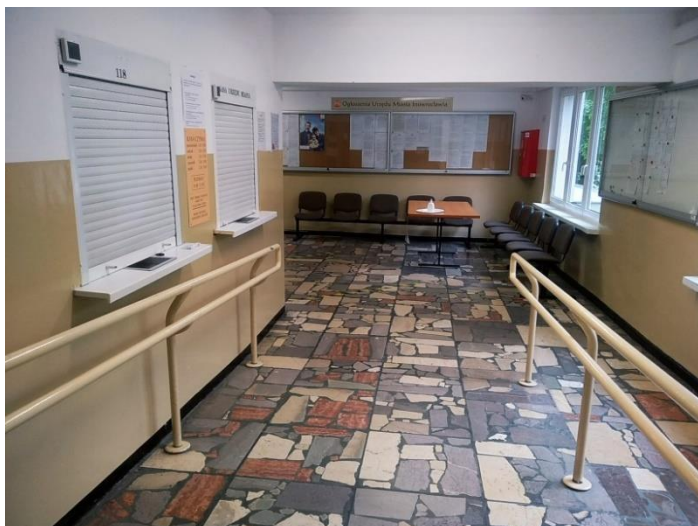


I piętro

Z głównego holu na parterze na I piętro prowadzą betonowe schody o szerokości 160 cm z poręczami po obu stronach oraz winda z drzwiami rozsuwanymi o szerokości 90 cm. Wymiary wewnętrzne windy 108 x 135 cm. W windzie znajduje się tablica przyzywowa na wysokości 93 cm w odległości 113 cm od naroża windy oraz poręcz na wysokości 105 cm.

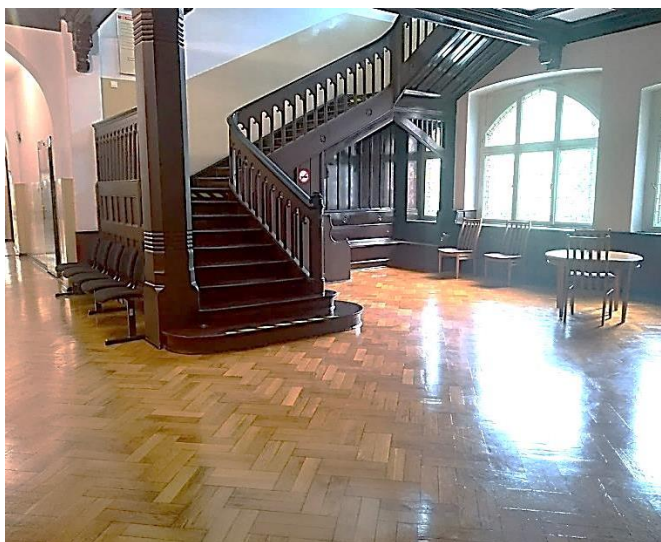


Na I piętrze mieści się Kasa Urzędu Miasta, Wydział Budżetowo-Finansowy, Gabinet Prezydenta, I Zastępcy Prezydenta i Sekretarza Miasta, Biuro Rady Miejskiej. Na tej kondygnacji mieszczą się również reprezentacyjne sale narad: Kominkowa, Sesyjna i Radnego. Na korytarzach wyznaczone zostały miejsca do odpoczynku, m. in. znajdują się przy Kasie, Gabinetcie Prezydenta, Sali Sesyjnej.

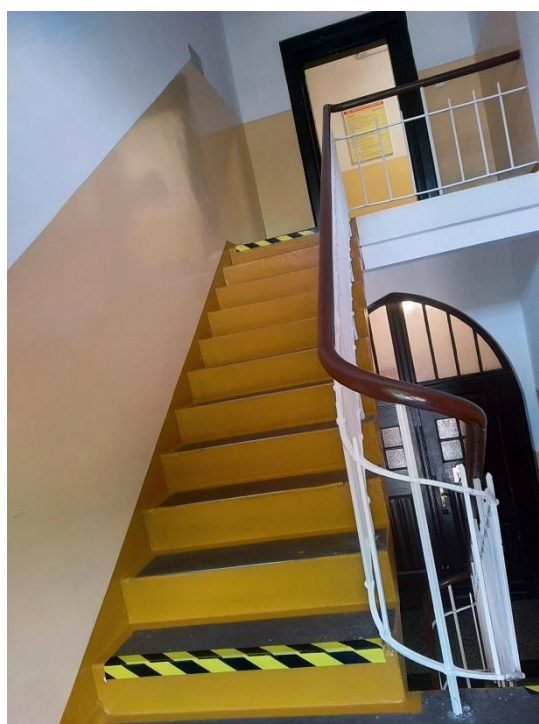


II piętro

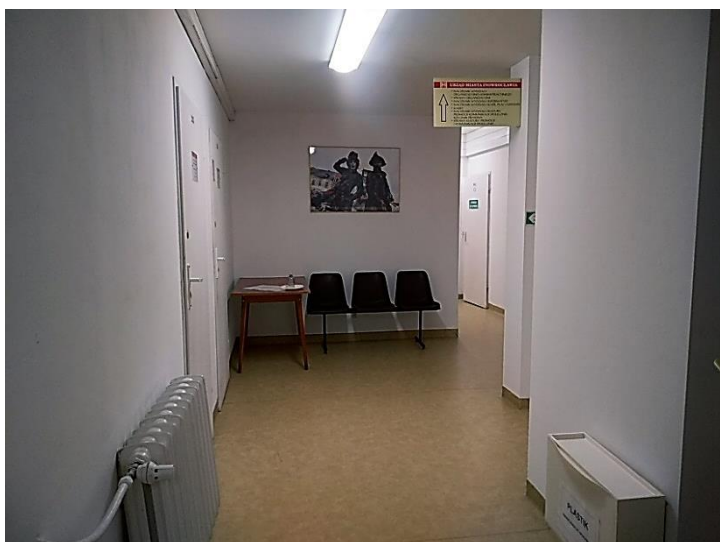
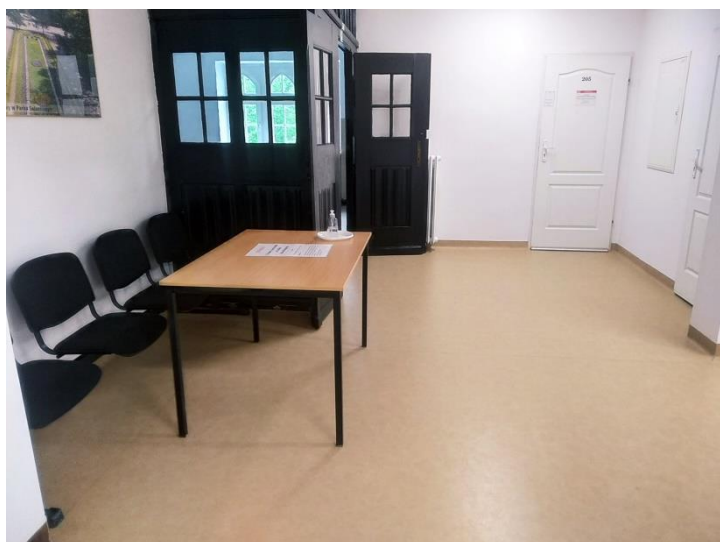
Z I piętra można dostać się na kolejną kondygnację za pomocą drewnianych schodów o szerokości 125 cm., które stanowią element zabytkowy budynku Ratusza. Schody są prawidłowo oznakowane za pomocą czarno-żółtej taśmy ostrzegawczej o szerokości 5 cm, oznakowany jest pierwszy i ostatni stopień na pionowej i poziomej części stopnia.



Na II piętro można także dostać się schodami betonowymi, o szerokości 97 cm z metalową poręczą po jednej stronie. Schody są prawidłowo oznakowane za pomocą czarno-żółtej taśmy ostrzegawczej o szerokości 5 cm, oznakowany jest pierwszy i ostatni stopień na pionowej i poziomej części stopnia.



Na II piętrze znajdują się wydziały: Wydział Organizacyjno-Administracyjny, Wydział Kadr, Płac i Szkoleń, Wydział Kultury, Promocji i Komunikacji Społecznej, Wydział Informatyki oraz Biuro Prawne. Na korytarzach znajdują się miejsca wyznaczone do odpoczynku oraz Sala Narad. Ta kondygnacja nie jest dostępna dla osób poruszających się na wózku inwalidzkim. W przypadku osobistego kontaktu z osobami z niepełnosprawnością ruchową spotkania odbywają się w Biurze Obsługi Interesantów i Kontroli lub w salach narad znajdujących się na I piętrze.



4. Pomieszczenia i urządzenia higieniczno-sanitarne

Na parterze, w głównym holu znajduje się toaleta przystosowana dla osób z niepełnosprawnościami narządów ruchu.



5. Informacje wewnętrzne i plany budynku

Tablice informacyjne znajdują się na każdej kondygnacji, brak jest planów wizualnych i tablic tyflograficznych.

6. Pętle indukcyjne

W budynku nie ma pętli indukcyjnych.

7. Krawędzie schodów oznaczone są odpowiednio kontrastową taśmą żółto-czarną. Dotyczy to infrastruktury, za którą odpowiada Urząd Miasta Inowrocławia.

8. Osoba z psem asystującym może wejść do budynku Urzędu Miasta Inowrocławia.

9. Usługa Systemu Komunikacji Niewerbalnej wraz z urządzeniem do obsługi osób porozumiewających się w języku migowym

Osoby niesłyszące podczas załatwiania spraw w Urzędzie Miasta Inowrocławia mogą korzystać z usługi Systemu Komunikacji Niewerbalnej®, w której skład wchodzi usługi tłumaczeń z zakresu języka polskiego migowego (PJM) i systemu języka migowego (SJM) na odległość przy zastosowaniu Systemu Komunikacji

Niewerbalnej (SKN). Tłumaczenie odbywa się za pomocą wideotelefonu, po uprzednim umówieniu. Usługa świadczona jest w Biurze Obsługi Interesantów i Kontroli.



10. Wejście główne wraz z holem, toaleta na parterze, miejsca postojowe dla osób niepełnosprawnych, dźwig i platforma są własnością Powiatu Inowrocławskiego.

Dokonując ustaleń w przygotowanej analizie oparto się na rozporządzeniu Ministra Infrastruktury z dnia 12 kwietnia 2002 r. w sprawie warunków technicznych, jakim powinny odpowiadać budynki i ich usytuowanie oraz uwzględniono Wytoczne - Standardy dostępności dla polityki spójności 2014-2020.

Propozycja działań włączona zostanie do PLANU DZIAŁAŃ NA RZECZ POPRAWY DOSTĘPNOŚCI oraz RAPORTU O STANIE ZAPEWNIENIA DOSTĘPNOŚCI OSOBOM ZE SZCZEGÓLNYMI POTRZEBAMI.

W przypadku budynku zabytkowego PLAN DZIAŁANIA NA RZECZ POPRAWY DOSTĘPNOŚCI skonsultowany musi zostać z Wojewódzkim Konserwatorem Zabytków.

Zespół dokonujący analizy:

- 1) Małgorzata Bartoszcze – Kierownik Referatu Administracyjno-Gospodarczego,
- 2) Paweł Nijak – Inspektor w Wydziale Organizacyjno-Administracyjnym,
- 3) Bogumił Rochowiak - Inspektor Nadzoru ds. budowlanych,
- 4) Aleksandra Sudak – Referent w Wydziale Organizacyjno-Administracyjnym,

Zatwierdzam:

Sekretarz Miasta Inowrocławia

/-/ Piotr Strachanowski