

Analiza stanu dostępności osobom ze szczególnymi potrzebami w budynku

Urzędu Miasta Inowrocławia przy al. Ratuszowej 33-35 w Inowrocławiu

Podstawa prawna opracowania: art. 14 ust. 3 ustawy z dnia 19 lipca 2019 r. o zapewnianiu dostępności osobom ze szczególnymi potrzebami.

Data opracowania: 13 maja 2020 r.

Budynek zabytkowy: TAK NIE

Analiza stanu faktycznego

1. Stanowisko postojowe dla osoby z niepełnosprawnością narządów ruchów

Osoby z niepełnosprawnościami narządów ruchu mają możliwość zaparkowania swojego samochodu na miejscach parkingowych wyznaczonych za pomocą znaków pionowych (D-18a, T-29) i poziomych (P-20 + P-24) za siedzibą budynku. Na parkingu znajduje się ogółem 38 miejsc postojowych w tym 2 miejsca dla osób z niepełnosprawnościami narządów ruchu o wymiarach 360 x 450 mm.



2. Strefa wejścia

Drzwi wejściowe o szerokości jednego skrzydła 100 cm, całość 166 cm wyposażone są w mechanizm umożliwiający samoczynne ich otwieranie i zamykanie oraz w klamkę w kształcie litery C. Wokół wejścia zapewniona jest przestrzeń do swobodnego poruszania się o wymiarach 195 x 270 cm.

Schody wejściowe do budynku mają szerokość 327 cm, poręcze znajdują się po obu stronach w odległości 6,5 cm od ściany. Schody zostały oznaczone za pomocą czarno-żółtej taśmy ostrzegawczej o szerokości 5 cm, oznakowany jest pierwszy i ostatni stopień na pionowej i poziomej części stopnia.



Wejście główne od alei Ratuszowej jest dostępne dla osób niepełnosprawnych. Do głównego wejścia prowadzi pochylnia ze spocznikiem o wymiarach 198 x 270 cm, krawężnikiem o wysokości 10 cm, nachyleniu pierwszej części 8,9 % i długości 550 cm oraz o nachyleniu drugiej części 5% i długości 845 cm oraz, o szerokości 105 cm z metalowymi balustradami po obu stronach na wysokości 74 i 88 cm, które są przedłużone o 18 cm.



Do budynku Urzędu Miasta można także wejść dwoma wejściami usytuowanymi z tyłu budynku, od strony parkingu. Wejścia te są przeznaczone głównie dla pracowników urzędu, ale mogą z nich również korzystać interesanci. Wejścia nie są dostosowane dla potrzeb osób niepełnosprawnych. Od wejścia na parter prowadzą schody, które są prawidłowo oznakowane za pomocą czarno-żółtej taśmy ostrzegawczej o szerokości 5 cm, oznakowany jest pierwszy i ostatni stopień na poziomej i pionowej części stopnia.



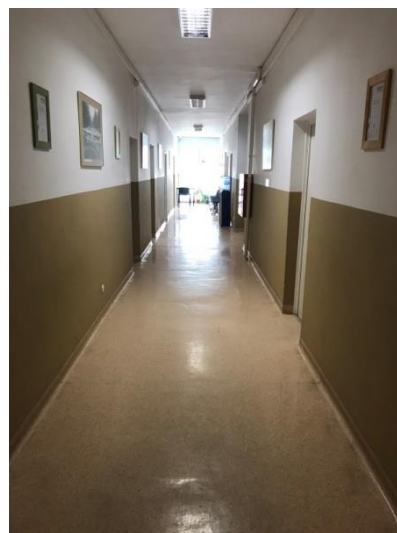
Wejście z lewej strony od parkingu

Wejście z prawej strony od parkingu

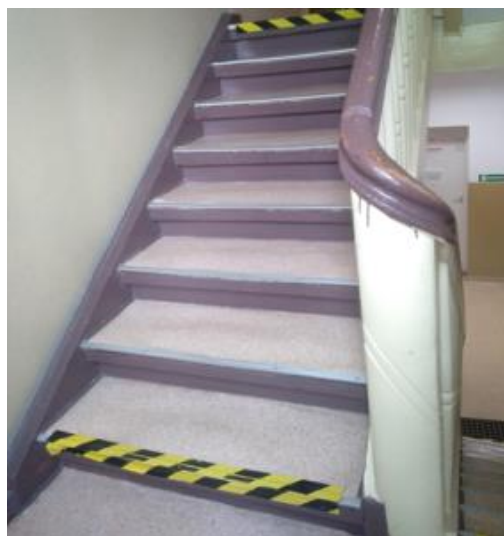
3. Komunikacja pozioma i pionowa budynku

Parter

Na parterze budynku znajdują się wydziały: Wydział Inwestycji, Rozwoju Gospodarczego i Funduszy Europejskich, Wydział Gospodarki Lokalowej, Biuro Obsługi Inwestorów oraz sala narad. W korytarzu znajdują się wyznaczone miejsca do odpoczynku.



Po obu stronach korytarza na parterze znajdują się drewniane schody o szerokości 103 cm, z drewnianą poręczą po jednej stronie, które prowadzą na I piętro. Schody są prawidłowo oznakowane za pomocą czarno-żółtej taśmy ostrzegawczej o szerokości 5 cm, oznakowany jest pierwszy i ostatni stopień na pionowej i poziomej części stopnia. W budynku nie ma rozwiązań umożliwiających dotarcie osób z niepełnosprawnościami na I i II piętro. W przypadku osobistego kontaktu z osobami niepełnosprawnymi spotkania odbywają się na sali narad znajdującej się na parterze.



I piętro

Na I piętrze mieści się: Gabinet II Zastępcy Prezydenta Miasta Inowrocławia, Wydział Oświaty i Sportu, Wydział Gospodarki Przestrzennej i Nieruchomości, Pełnomocnik ds. Współpracy z Organizacjami Pozarządowymi, 2 pomieszczenia zajmuje Wydział Inwestycji, Rozwoju Gospodarczego i Funduszy Europejskich. Po obu stronach korytarza na I piętrze znajdują się drewniane schody, które prowadzą na II piętro.



II piętro

Na II piętrze znajduje się Wydział Dróg i Transportu.

4. Pomieszczenia i urządzenia higieniczno-sanitarne

Na parterze znajduje się toaleta ogólnodostępna, która nie jest przystosowana do potrzeb osób niepełnosprawnych. Drzwi wejściowe mają szerokość 99 cm, natomiast drzwi do toalety mają szerokość 100 cm.



5. Informacje wewnętrzne i plany budynku

Tablice informacyjne znajdują się na każdej kondygnacji, brak jest planów wizualnych i tablic tyflograficznych.

6. Pętle indukcyjne

W budynku nie ma pętli indukcyjnych.

7. Krawędzie schodów oznaczone są odpowiednio kontrastową taśmą żółto-czarną.

8. Osoba z psem asystującym może wejść do budynku Urzędu Miasta Inowrocławia.

Dokonując ustaleń w przygotowanej analizie oparto się na rozporządzeniu Ministra Infrastruktury z dnia 12 kwietnia 2002 r. w sprawie warunków technicznych, jakim powinny odpowiadać budynki i ich usytuowanie oraz uwzględniono Wytyczne - Standardy dostępności dla polityki spójności 2014-2020.

Propozycja działań włączona zostanie do PLANU DZIAŁAŃ NA RZECZ POPRAWY DOSTĘPNOŚCI oraz RAPORTU O STANIE ZAPEWNIENIA DOSTĘPNOŚCI OSOBOM ZE SZCZEGÓLNYMI POTRZEBAMI.

W przypadku budynku zabytkowego PLAN DZIAŁANIA NA RZECZ POPRAWY DOSTĘPNOŚCI skonsultowany musi zostać z Wojewódzkim Konserwatorem Zabytków.

Zespół dokonujący analizy:

- 1) Małgorzata Bartoszcze – Kierownik Referatu Administracyjno-Gospodarczego,
- 2) Paweł Nijak – Inspektor w Wydziale Organizacyjno-Administracyjnym,
- 3) Bogumił Rochowiak – Inspektor Nadzoru ds. budowlanych,
- 4) Aleksandra Sudak – Referent w Wydziale Organizacyjno-Administracyjnym,

Zatwierdzam:

Sekretarz Miasta Inowrocławia

/-/ Piotr Strachanowski