

Analiza stanu dostępności osobom ze szczególnymi potrzebami w budynku

Urzędu Miasta Inowrocławia przy al. Henryka Sienkiewicza 1 w Inowrocławiu

Podstawa prawna opracowania: art. 14 ust. 3 ustawy z dnia 19 lipca 2019 r. o zapewnianiu dostępności osobom ze szczególnymi potrzebami.

Data opracowania: 13 maja 2020 r.

Budynek zabytkowy: TAK NIE

Analiza stanu faktycznego

1. Stanowisko postojowe dla osoby z niepełnosprawnością narządów ruchu

Budynek Urzędu Miasta Inowrocławia przy alei Henryka Sienkiewicza 1 nie dysponuje parkingiem dla interesantów. Interesanci mogą korzystać z parkingu miejskiego w wyznaczonej strefie płatnego parkowania. Miejsca te znajdują się wzdłuż alei Henryka Sienkiewicza oraz ulicy Grodzkiej. W tej strefie są również wyznaczone za pomocą znaków pionowych (D-18a, T-29) i poziomych (P-20 + P-24) dwa miejsca do parkowania przez osoby z niepełnosprawnościami narządów ruchu o wymiarach 360 x 600 cm.



2. Strefa wejścia

Do siedziby Urzędu Miasta przy alei Henryka Sienkiewicza 1 wchodzi się przez furtkę o szerokości 89,5 cm. Drzwi wejściowe do budynku o szerokości jednego skrzydła 54 cm, całość 114 cm wyposażone są w klamkę w kształcie litery L.



Schody wejściowe do budynku mają szerokość 189 cm, poręcze znajdują się po obu stronach w odległości 6 cm od murku. Schody zostały oznaczone za pomocą czarno-żółtej taśmy ostrzegawczej o szerokości 5 cm, oznakowany jest pierwszy i ostatni stopień na pionowej i poziomej części stopnia.

Budynek jest dostępny dla osób z niepełnosprawnościami narządów ruchu od strony zaplecza. Do wejścia w tym miejscu prowadzi pochylnia o szerokości 105 cm ze spocznikiem o wymiarach 1210 x 260 cm, z krawężnikami o wysokości 6 cm, nachyleniu pierwszej części 6,7 % i długości 850 cm oraz o nachyleniu drugiej części 8,2% i długości 350 cm z metalowymi balustradami po obu stronach na wysokości 80 i 101 cm. Drzwi wejściowe mają szerokość 93 cm. Wokół wejścia zapewniona jest przestrzeń do swobodnego poruszania się o wymiarach 165 x 155 cm. Na odcinku od drzwi do holu zamontowana jest pochylnia o szerokości 105 cm (w największym miejscu – koło grzejnika) z metalowymi poręczami po obu stronach na wysokości 78 cm z jednej strony i 88 cm z drugiej strony, poręcze są przedłużone o 30 cm.



3. Komunikacja pozioma i pionowa budynku

Parter

Na parterze budynku zlokalizowany jest Wydział Spraw Społecznych i Promocji Zdrowia oraz sala narad. W korytarzu znajdują się wyznaczone miejsca do odpoczynku.

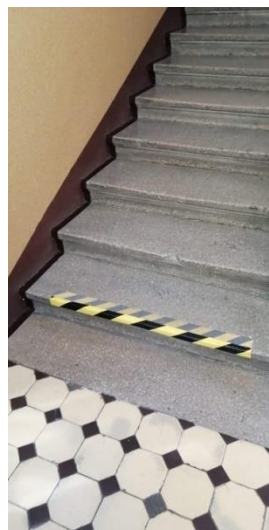
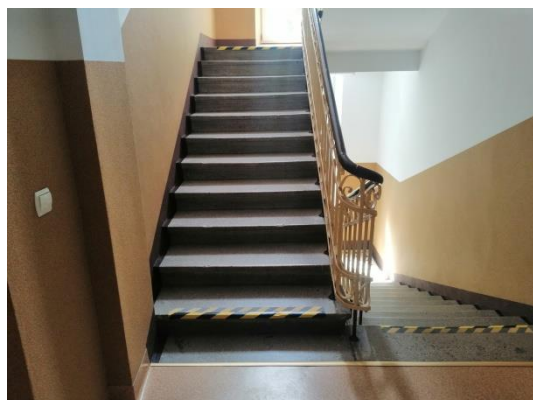


Na korytarzu na parterze znajdują się betonowe schody o szerokości 99 cm w najwęższym miejscu, natomiast w najszerszym 112 cm, z poręczą po jednej stronie, które prowadzą na I piętro. Schody są prawidłowo oznakowane za pomocą czarno-żółtej taśmy ostrzegawczej o szerokości 5 cm, oznakowany jest pierwszy i ostatni stopień na pionowej i poziomej części stopnia. W budynku nie ma rozwiązań umożliwiających dotarcie osób z niepełnosprawnościami na I i II piętro.



I piętro

Na I piętrze mieści się: kilka pomieszczeń Wydziału Spraw Społecznych i Promocji Zdrowia, Wydział Gospodarki Komunalnej, Środowiska i Rolnictwa oraz Główny Specjalista na stanowisku ds. bhp i ppoż. Schody prowadzące z I piętra na II piętro zostały oznaczone za pomocą czarno-żółtej taśmy ostrzegawczej o szerokości 5 cm, oznakowany jest pierwszy i ostatni stopień na pionowej i poziomej części stopnia.



II piętro

Na II piętrze znajduje się Zespół Kontroli Finansowej, Audytor Wewnętrzny, Główny Specjalista Inspektor Ochrony Danych oraz kilka pomieszczeń Wydziału Spraw Społecznych i Promocji Zdrowia. Schody zostały oznaczone za pomocą czarno-żółtej taśmy ostrzegawczej o szerokości 5 cm, oznakowany jest pierwszy i ostatni stopień na pionowej i poziomej części stopnia.

4. Pomieszczenia i urządzenia higieniczno-sanitarne

Na parterze, w głównym holu znajduje się toaleta, która jest przystosowana dla osób z niepełnosprawnościami narządów ruchu. Drzwi wejściowe oraz drzwi do toalety mają szerokość 90 cm.



5. Informacje wewnętrzne i plany budynku

Tablice informacyjne znajdują się na każdej kondygnacji, brak jest planów wizualnych i tablic tyflograficznych.

6. Pętle indukcyjne

W budynku nie ma pętli indukcyjnych.

7. Krawędzie schodów oznaczone są odpowiednio kontrastową taśmą żółto-czarną.

8. Osoba z psem asystującym może wejść do budynku Urzędu Miasta Inowrocławia.

Dokonując ustaleń w przygotowanej analizie oparto się na rozporządzeniu Ministra Infrastruktury z dnia 12 kwietnia 2002 r. w sprawie warunków technicznych, jakim powinny odpowiadać budynki i ich usytuowanie oraz uwzględniono Wytoczne - Standardy dostępności dla polityki spójności 2014-2020.

Propozycja działań włączona zostanie do PLANU DZIAŁAŃ NA RZECZ POPRAWY DOSTĘPNOŚCI oraz RAPORTU O STANIE ZAPEWNIENIA DOSTĘPNOŚCI OSOBOM ZE SZCZEGÓLNYMI POTRZEBAMI.

W przypadku budynku zabytkowego PLAN DZIAŁANIA NA RZECZ POPRAWY DOSTĘPNOŚCI skonsultowany musi zostać z Wojewódzkim Konserwatorem Zabytków.

Zespół dokonujący analizy:

- 1) Małgorzata Bartoszcze – Kierownik Referatu Administracyjno-Gospodarczego,
- 2) Paweł Nijak – Inspektor w Wydziale Organizacyjno-Administracyjnym,
- 3) Bogumił Rochowiak – Inspektor Nadzoru ds. budowlanych,
- 4) Aleksandra Sudak – Referent w Wydziale Organizacyjno-Administracyjnym,

Zatwierdzam:

Sekretarz Miasta Inowrocławia

/-/ Piotr Strachanowski