

**UCHWAŁA NR XXXII/310/2020  
RADY MIEJSKIEJ INOWROCLAWIA**

**z dnia 17 grudnia 2020 r.**

**w sprawie wyznaczenia obszaru i granic aglomeracji Inowrocław**

Na podstawie art. 87 ust. 1, 2 i 4 ustawy z dnia 20 lipca 2017 r. Prawo wodne (Dz. U. z 2020 r. poz. 310, 284, 695, 782, 875 i 1378), art. 18 ust. 2 pkt 15 ustawy z dnia 8 marca 1990 r. o samorządzie gminnym (Dz.U. z 2020 r. poz. 713 i 1378), oraz w związku z § 3 i 4 Rozporządzenia Ministra Gospodarki Wodnej i Żeglugi Śródlądowej z dnia 27 lipca 2018 r. w sprawie sposobu wyznaczania obszaru i granic aglomeracji (Dz. U. z 2018 r. poz. 1586), po uzgodnieniu z Państwowym Gospodarstwem Wodnym Wody Polskie Zarząd Zlewni w Inowrocławiu oraz Regionalnym Dyrektorem Ochrony Środowiska w Bydgoszczy,

**uchwała się co następuje:**

**§ 1.** Wyznacza się aglomerację Inowrocław położoną w województwie kujawsko-pomorskim, powiecie inowrocławskim, o równoważnej liczbie mieszkańców RLM 78.198 z oczyszczalnią ścieków zlokalizowaną na granicy Miasta Inowrocławia i Gminy Inowrocław, której obszar obejmuje Miasto Inowrocław, z wyłączeniem części terenów w granicach administracyjnych miasta, oraz część Gminy Inowrocław obejmującą miejscowości: Cieślin (w części), Gnojno (w części), Kłopot (w części), Jacewo (w części), Sójkowo (w części), Komazyce (w części), Marulewy (w części), Jaksice (w części), Strzemkowo (w części), Sławęcinek (w części), Sławęcין (w części), Kruśliwiec (w części), Trzaski (w części), Batkowo (w części).

**§ 2.** Opis wielkości i obszaru zawierający podstawowe informacje dotyczące charakterystyki aglomeracji Inowrocław, stanowi załącznik nr 1 do niniejszej uchwały.

**§ 3.** Obszar i granice aglomeracji wyznaczono na mapie w skali 1:10 000, stanowiącej załączniki nr 2-4 do niniejszej uchwały.

**§ 4.** Niniejsza Uchwała była poprzedzona Uchwałą nr V/113/15 Sejmiku Województwa Kujawsko-Pomorskiego z dnia 30 marca 2015 r. w sprawie wyznaczenia aglomeracji Inowrocław (Dz. Urz. Woj. Kuj-Pom. z 2015 r. poz. 1261), która traci moc z dniem 31 grudnia 2020 r. zgodnie z art. 565 ust. 2 ustawy z dnia 20 lipca 2017 r. Prawo wodne (Dz. U. z 2020 r. poz. 310, 284, 695, 782, 875 i 1378).

**§ 5.** Wykonanie uchwały powierza się Prezydentowi Miasta Inowrocławia.

§ 6. Uchwała wchodzi w życie po upływie 14 dni od dnia ogłoszenia w Dzienniku Urzędowym Województwa Kujawsko-Pomorskiego.

Przewodniczący Rady Miejskiej Inowrocławia

**Tomasz Marcinkowski**



Załącznik Nr 1 do uchwały Nr XXXII/310/2020  
Rady Miejskiej Inowrocławia  
z dnia 17 grudnia 2020 r.

## **Aglomeracja Inowrocław**

## Część opisowa

**1. Nazwa aglomeracji:** aglomeracja Inowrocław

**2. Nazwa gmin wchodzących w skład aglomeracji:** Gmina Miasto Inowrocław, Gmina Inowrocław.

**Gmina wiodąca:** Gmina Miasto Inowrocław.

### **3. Miejscowości tworzące aglomerację**

**Miasto Inowrocław** z wyłączeniem terenów rolniczych i wybranych obszarów nieskanalizowanych, o niskim wskaźniku zaludnienia.

**Gmina Inowrocław:** Cieślin (w części), Gnojno (w części), Kłopot (w części), Jacewo (w części), Sójkowo (w części), Komaszycy (w części), Marulewy (w części), Jaksice (w części), Strzemkowo (w części), Sławęcinek (w części), Sławęciny (w części), Kruśliwiec (w części), Trzaski (w części), Batkowo (w części).

Obszar aglomeracji obejmuje pełne działki ewidencyjne, a jej granice pokrywają się z zewnętrznymi granicami działek stanowiących najbardziej zewnętrzne części obszaru aglomeracji za wyjątkiem działek dróg, linii kolejowych oraz cieków.

### **4. Wykaz dokumentów będących podstawą wyznaczenia aglomeracji:**

#### **Miasto Inowrocław**

Od 29 października 2008 r. obowiązuje Studium uwarunkowań i kierunków zagospodarowania przestrzennego Miasta Inowrocławia (uchwała nr XXIV/350/08 Rady Miejskiej Inowrocławia z dnia 29 października 2008 r.), które zastąpiło Studium uwarunkowań i kierunków zagospodarowania przestrzennego z 26 lutego 1999 r. (uchwała nr VI/73/99 Rady Miejskiej Inowrocławia z dnia 26 lutego 1999 r.). Ponadto 23 października 2017 r. Rada Miejska Inowrocławia podjęła uchwałę nr XXXIII/387/2017 w sprawie przystąpienia do sporządzenia studium uwarunkowań i kierunków zagospodarowania przestrzennego Miasta Inowrocławia.

Na dzień 31 grudnia 2019 r. na terenie Inowrocławia obowiązywało 107 miejscowych planów zagospodarowania przestrzennego obejmujących tereny o łącznej powierzchni ok. 2628 ha, co stanowi ok. 86% powierzchni miasta. Ponadto uwzględniono następujące decyzje o warunkach zabudowy:

- Decyzja znak: WGP-II.6730.8.2016 z dnia 10 stycznia 2017 r.
- Decyzja znak: WGP-II.6730.3.2017 z dnia 11 lipca 2017 r.
- Decyzja znak: WGP-II.6730.2.2017 z dnia 24 października 2017 r.
- Decyzja znak: WGP-II.6730.4.2018 z dnia 5 czerwca 2018 r.
- Decyzja znak: WGP-II.6730.1.2018 z dnia 27 czerwca 2018 r.
- Decyzja znak: WGP-II.6730.3.2018 z dnia 20 lipca 2018 r.
- Decyzja znak: WGP-II.6730.8.2019 z dnia 15 października 2019 r.

#### **Gmina Inowrocław**

Od 6 maja 2016 r. obowiązuje zmiana Studium uwarunkowań i kierunków zagospodarowania przestrzennego Gminy Inowrocław (Uchwała nr XVI/143/2016 Rady Gminy Inowrocław z dnia 6 maja 2016 r.), która zastąpiła Studium uwarunkowań i kierunków zagospodarowania

przestrzennego Gminy Inowrocław z dnia 16 sierpnia 2010 r. (Uchwała nr XLVII/269/2010 Rady Gminy Inowrocław z dnia 16 sierpnia 2010 r.).

Jednocześnie na terenach Gminy Inowrocław, które zostały włączone do obszaru Aglomeracji Inowrocław obowiązują następujące plany miejscowe oraz decyzje lokalizacji celu publicznego:

- Decyzja o ustaleniu lokalizacji inwestycji celu publicznego znak ZP.6733.12.2011 z dnia 7 grudnia 2011 r. wydaną przez Wójta Gminy Inowrocław oraz MPZPP Rady Gminy Inowrocław Uchwała Nr XXXII/221/98 z dnia 30 marca 1998 r., Nr V/40/99 z 22 lutego 1999 r., Nr X/118/99 z 25 października 1999 r., Nr XVII/209/2000 z 17 lipca 2000 r., Nr X/66/2003 z 29 maja 2003 r., Nr VIII/56/2011 z 30 czerwca 2011 r. – dot. terenu położonego m. Jacewo;
- Decyzja o ustaleniu lokalizacji inwestycji celu publicznego znak RGP.I.6733.8.2014 z dnia 24 września 2014 r. wydana przez Wójta Gminy Inowrocław oraz MPZPP Rady Gminy Inowrocław Uchwała Nr XXIV/218/2013 z dnia 15 maja 2013 r. - dot. terenu położonego w m. Gnojno i Kłopot;
- Decyzja o ustaleniu lokalizacji inwestycji celu publicznego znak ZP.7331-16/2008 z dnia 12 czerwca 2008 r. wydana przez Wójta Gminy Inowrocław – dot. terenu położonego w m. Gnojno, Strzemkowo, Jaksice, Sławęcinek, Sławęcín, Cieślin, Sójkowo, Kruśliwiec;
- Decyzja o ustaleniu lokalizacji inwestycji celu publicznego znak RGP.I.6733.21.2012 z dnia 7 stycznia 2010 r. wydana przez Wójta Gminy Inowrocław - dot. terenu położonego w m. Komasyce i Trzaski.

## 5. Długość i rodzaj istniejącej sieci kanalizacyjnej

### Miasto Inowrocław:

- Sieć kanalizacji ogólnospławnej 55,0 km
- Sieć kanalizacji sanitarnej 78,0 km
- Sieć kanalizacji sanitarnej tłocznej 6,5 km
- Razem: 139,5 km**
- Sieć kanalizacji deszczowej 70,0 km

### Gmina Inowrocław:

- Sieć kanalizacji sanitarnej 14,7 km
- Sieć kanalizacji sanitarnej tłocznej 22,5 km
- Razem: 37,2 km**
- Sieć kanalizacji deszczowej 1,0 km

Łącznie na terenie aglomeracji wg stanu na dzień 31.12.2019 r. znajduje się sieć kanalizacyjna o długości i rodzaju:

- Sieć kanalizacji ogólnospławnej 55,0 km
- Sieć kanalizacji sanitarnej 92,7 km
- Sieć kanalizacji sanitarnej tłocznej 29,0 km
- Razem: 176,7 km**
- Sieć kanalizacji deszczowej 71,0 km

## **6. Długość i rodzaj planowanej do budowy sieci kanalizacyjnej**

### Miasto Inowrocław

- Sieć kanalizacji sanitarnej grawitacyjnej - 1,2 km
- Sieć kanalizacji sanitarnej tłocznej - 0,1 km
- Sieć kanalizacji deszczowej grawitacyjnej - 1,0 km

RLM planowana do podłączenia wynosi 170 osób (wg ewidencji ludności) i została uwzględniona w uzasadnieniu RLM aglomeracji jako osoby korzystające z indywidualnych systemów odprowadzania ścieków. Wskaźnik koncentracji dla planowanych sieci kanalizacyjnych oszacowany w oparciu o działki zabudowane wynosi aktualnie ponad 130 osób/km. Jednocześnie przewiduje się, że liczba zameldowanych mieszkańców na terenach planowanych do skanalizowania, z uwagi na stale rozwijające się budownictwo oraz jeszcze nie zagospodarowane tereny, w kolejnych latach będzie się zwiększała a wskaźnik koncentracji wyniesie 200 os./km. Natomiast na terenach, na których wskaźnik koncentracji wyniesie poniżej 120 osób/km sieci, budowa sieci finansowana będzie ze środków własnych Przedsiębiorstwa Wodociągów i Kanalizacji Sp. z o. o. lub Gminy Miasto Inowrocław. Na planowanym do skanalizowania obszarze nie występują placówki z czasowo przebywającymi osobami. Nie przewiduje się przyłączenia do planowanych sieci kanalizacyjnych zakładów przemysłowych.

Na terenach Gminy Inowrocław objętych obszarem aglomeracji Inowrocław nie jest planowana budowa sieci kanalizacyjnej, a ujęty w aglomeracji obszar Gminy Inowrocław jest skanalizowany.

## **7. Liczba stałych mieszkańców aglomeracji - stan na 31.12.2019 r.**

- Zameldowani na pobyt stały :  
Miasto Inowrocław – 66 777 osób  
Gmina Inowrocław (tereny wchodzące w skład aglomeracji) – 1972 osoby

**Łącznie:** 68 749 osób

- Zameldowani na pobyt czasowy:  
Miasto Inowrocław – 1 443 osoby  
Gmina Inowrocław (tereny wchodzące w skład aglomeracji) – 5 osób

**Łącznie:** 1 448 osób

### **Razem w aglomeracji Inowrocław – 70 197 osób**

## **8. Liczba osób czasowo przebywających na terenie aglomeracji**

### **Miasto Inowrocław:**

- Sanatoria: 2014 łóżek;
- Hotele, hostele i pensjonaty: 836 łóżek;
- Ośrodek Sportu i Rekreacji: 31 miejsc;
- Zakład Karny: 346 łóżek;
- Szpital Wielospecjalistyczny im. dr. Ludwika Błażka w Inowrocławiu: 474 łóżka.

Ilość zarejestrowanych łóżek noclegowych – 3.701 szt.

### **Gmina Inowrocław:**

W obszarze aglomeracji brak jest miejsc noclegowych.

## **9. Zakłady przemysłowe na terenie aglomeracji**

W obszarze aglomeracji zakłady przemysłowe występują wyłącznie na terenie Gminy Miasto Inowrocław, na terenie Gminy Inowrocław nie ma zakładów przemysłowych. Ścieki odprowadzane są do sieci kanalizacyjnej, a następnie kierowane do oczyszczalni ścieków przy ul. Popowickiej w Inowrocławiu, pochodzą głównie z przemysłu:

- metalowego,
- budowlanego,
- chemicznego,
- poligraficznego,
- przetwórstwa spożywczego.

W aglomeracji nie został ujęty CIECH Soda Polska S.A. ul. Fabryczna 4 w Inowrocławiu, ponieważ ścieki z tego zakładu odprowadzane są na podstawie wydanego przez Marszałka Województwa Kujawsko-Pomorskiego pozwolenia wodnoprawnego do rzeki Wisły, Noteci i jeziora Ludzisko.

### **9.1. Rodzaj, ilość i skład ścieków przemysłowych odprowadzanych do kanalizacji przez zakłady**

Zakłady przemysłowe odprowadzają do kanalizacji ścieki mieszane w ilości ok. 1,3 tys. m<sup>3</sup>/dobę (2019 r.). W skład ścieków wchodzi m. in. chlorki, metale ciężkie (cynk, ołów), fosforany i tłuszcze.

Skład ścieków przemysłowych:

- odczyn pH – 7,9
- ChZTCr – 390 mg/l
- BZT5 – 158 mg/l
- zawiesiny ogólne – 172 mg/l
- azot amonowy – 46,94 mg/l
- fosfor ogólny – 4,89 mg/l
- chlorki – 372 mg/l
- cynk – 0,73 mg/l
- ołów < 0,1 mg/l

Niektóre zakłady posiadają własne urządzenia podczyszczające. Ścieki wprowadzane przez zakłady przemysłowe spełniają wymagania Rozporządzenia Ministra Budownictwa z dnia 14 lipca 2006 r. w sprawie sposobu realizacji obowiązków dostawców ścieków przemysłowych oraz warunków wprowadzania ścieków do urządzeń kanalizacyjnych (t.j. Dz. U. z 2016 r. poz. 1757).

### **9.2. Planowane podłączenia zakładów do systemu kanalizacyjnego**

Inter Metal Sp. z o.o., ul. Karola Marcinkowskiego 150, 88-100 Inowrocław - Cynkownia przy ul. Witolda Pileckiego – przyłączenie do istniejącej sieci kanalizacyjnej.

## **10. Oczyszczalnia ścieków komunalnych**

### **Lokalizacja**

Miejska Oczyszczalnia Ścieków w Inowrocławiu zajmuje obszar 17,5 ha, który od południa i południowego wschodu graniczy z terenami służącymi jako składowisko odpadów przemysłowych Zakładu Produkcyjnego Soda Mątwy w Inowrocławiu należącego do CIECH

Soda Polska S. A. Oczyszczalnia usytuowana jest w odległości około 3,5 km na południowy – zachód od śródmieścia, na wschód i północ od oczyszczalni rozciągają się tereny rolnicze, zaś zachodnią granicę oczyszczalni stanowi Rów Rąbiński będący odbiornikiem ścieków oczyszczonych, odpływających z oczyszczalni. Przy północno-zachodnim narożniku oczyszczalni zlokalizowana jest stacja zlewna nieczystości płynnych. Granicę terenu oczyszczalni ścieków od strony północnej stanowi ulica Popowicka.

Do oczyszczalni dopływają ścieki :

- z kanalizacji ogólnospławnej i sanitarnej Miasta Inowrocławia i Gminy Inowrocław,
- ze stacji zlewnej nieczystości płynnych zlokalizowanej na terenie oczyszczalni,
- z Regionalnej Instalacji Przetwarzania Odpadów Komunalnych.

### **Rodzaj**

Jest to oczyszczalnia mechaniczno - biologiczna z pogłębionym usuwaniem biogenów. Oczyszczalnia ścieków w Inowrocławiu spełnia wymagania Rozporządzenia Ministra Gospodarki Morskiej i Żeglugi Śródlądowej z dnia 12 lipca 2019 r. w sprawie substancji szczególnie szkodliwych dla środowiska wodnego oraz warunków, jakie należy spełnić przy wprowadzaniu do wód lub do ziemi ścieków, a także przy odprowadzaniu wód opadowych lub roztopowych do wód lub do urządzeń wodnych (Dz. U. 2019 poz. 1311).

Istniejąca oczyszczalnia ścieków ma rezerwę przepustowości i nie jest planowana budowa nowej oczyszczalni ścieków, natomiast planowana jest modernizacja części osadowej. Remonty, wymiany i modernizacje wynikające z potrzeb eksploatacyjnych oczyszczalni są realizowane na bieżąco.

Ścieki z terenu miasta dopływają na oczyszczalnię dwoma kolektorami A i B Ø 1000 mm. Na oczyszczalni wyróżnić można trzy części: ściekową, osadową i gazową.

### **Technologia**

Oczyszczanie mechaniczne ścieków przebiega na kratkach mechanicznych, piaskownikach i osadnikach wstępnych.

Ścieki dopływające i dowożone na stację zlewną trafiają do komory połączeniowej skąd kierowane są na 2 kratki mechaniczne, na których zatrzymywane są zanieczyszczenia pływające. Dalej ścieki odpływają do 2 piaskowników, w których następuje osiadanie piasku i innych większych zanieczyszczeń mineralnych. Z piaskowników ścieki kierowane są do osadników wstępnych radialnych, gdzie przebiega proces sedymentacji zawiesiny łatwo opadającej.

Odpady powstałe w wyniku oczyszczania mechanicznego – skratki oraz piasek trafiają do Regionalnej Instalacji Przetwarzania Odpadów Komunalnych.

Ścieki po mechanicznym oczyszczeniu poddawane są procesom oczyszczania biologicznego, które następują w reaktorze biologicznym na drodze zintegrowanego procesu eliminacji związków węgla, azotu i fosforu metodą osadu czynnego w systemie jednoosadowym z denitryfikacją, defosfatacją biologiczną i komorą do wstępnej denitryfikacji osadu powrotnego.

Z reaktora biologicznego ścieki wraz osadem czynnym dopływają do osadników wtórnych radialnych, w których następuje oddzielenie zawiesiny osadu czynnego od ścieków oczyszczonych. Oczyszczone ścieki odprowadzane są do Rowu Rąbińskiego a osady poddawane dalszej obróbce.

W wyniku procesów oczyszczania ścieków powstają osady:

- wstępny – w osadnikach wstępnych,
- nadmierny – powstający w wyniku procesów biologicznych, sedymentujący w osadnikach wtórnych.

Osad nadmierny zagęszczany jest w zagęszczaczach grawitacyjnych. Wydzielone w procesie oczyszczania osady ściekowe: wstępny i nadmierny, po zagęszczeniu są poddane dwustopniowej fermentacji, I stopień w zamkniętej komorze fermentacyjnej, II stopień w otwartych komorach fermentacyjnych. Przefermentowany osad odwadniany jest mechanicznie w wirówkach dekantacyjnych.

Wytworzony w zamkniętej komorze biogaz, którego głównym składnikiem jest metan, po wcześniejszym odświeżeniu i nawonieniu magazynowany jest w dwumembranowym zbiorniku gazu, z którego kierowany jest do zasilania dwóch agregatów prądotwórczych i kotłowni awaryjnej. Wytwarzana energia elektryczna i ciepła wykorzystywana jest na potrzeby własne oczyszczalni. Właściwie prowadzona eksploatacja oraz stały monitoring i analiza procesu oczyszczania pozwalają na wysoki stopień redukcji zanieczyszczeń.

### **Przepustowość**

średniodobowa zaprojektowana - 30 000 m<sup>3</sup>/d

maksymalna zaprojektowana- 33 000 m<sup>3</sup>/d

RLM maksymalna zaprojektowana – 192 500 RLM/d

### **Pozwolenie wodnoprawne dla oczyszczalni**

Pozwolenie wodnoprawne wydane przez Starostę Inowrocławskiego OSR.6341.155.2016 z 15 listopada 2016 r., ważne jest do 14 listopada 2026 r., a jego integralną część stanowi postanowienie Starosty Inowrocławskiego znak: OSR.6341.155.2016 z dnia 21 listopada 2016 r.

Na podstawie wydanego pozwolenia ścieki komunalne z oczyszczalni ścieków położonej przy ul. Popowickiej w Inowrocławiu odprowadzane są do:

a) rowu R-H, który jest prawobrzeżnym dopływem rzeki Noteć Wschodnia. Współrzędne geograficzne zrzutu ścieków oczyszczonych: szerokość (N) 52°45'41.9", długość (E) 18°13'30.6" w następującej ilości:

$Q_{maxh} = 3\ 000\ m^3/h,$

$Q_{\acute{s}rd} = 30\ 000\ m^3/d,$

$Q_{maxr} = 11\ 499\ 500\ m^3/r.$

Ścieki komunalne wprowadzane do rowu R-H nie przekraczają przedstawionych niżej dopuszczalnych wartości wskaźników zanieczyszczeń:

**Tabela 1.** Wartości dopuszczalne składu ścieków komunalnych wynikające z decyzji Starosty Inowrocławskiego OSR.6341.155.2016 z 15 listopada 2016 r. oraz postanowienia Starosty Inowrocławskiego znak: OSR.6341.155.2016 z dnia 21 listopada 2016 r.

Nazwa wskaźnika	Wartość wskaźnika
Temperatura	35°C
pH	6,5-9
<b>BZT<sub>5</sub></b>	15 mgO <sub>2</sub> /l
ChZT <sub>Cr</sub>	125 mgO <sub>2</sub> /l
Zawiesiny ogólne	35 mg/l
Azot ogólny	15 mg N/l
Azot amonowy	10 mg N <sub>NH<sub>4</sub></sub> /l
Azot azotynowy	30 mg N <sub>NO<sub>3</sub></sub> /l
Fosfor ogólny	2 mg P/l
Ogólny węgiel organiczny (OWO)	30 mg C/l

## 11. System gospodarki ściekowej

Ścieki dopływają do oczyszczalni z terenu aglomeracji dwoma kolektorami głównymi „A” i „B” o średnicy 1000 mm. Kolektor A odprowadza ścieki z zachodniej części aglomeracji, kolektor B obsługuje wschodnią część aglomeracji. Ponadto do oczyszczalni na stację zlewną dowożone są ścieki pojazdami asenizacyjnymi.

Sieć kanalizacyjna obsługuje aglomerację Inowrocław, natomiast punkt zlewny oczyszczalni przyjmuje ścieki również z terenów nienależących do aglomeracji Inowrocław.

Średnia ilość ścieków powstających w aglomeracji na terenach nieobjętych systemem kanalizacji zbiorczej, gdzie zastosowano systemy indywidualne – zbiorniki bezodpływowe i przydomowe oczyszczalnie ścieków – ok. **0,11 tys. m<sup>3</sup>/dobę**

**Średnia dobową ilość ścieków dopływających do oczyszczalni z terenu aglomeracji – 11,7 tys. m<sup>3</sup>/d (2019 r.) w tym wody infiltracyjne i inne – 3,2 tys. m<sup>3</sup>/d.**

**Średnia dobową ilość ścieków powstających na terenie aglomeracji – 8,6 tys. m<sup>3</sup>/d (2019 r.).**



**Tabela 2.** Skład jakościowy ścieków komunalnych powstających na terenie aglomeracji (opracowanie własne PWiK Sp. z o.o.)

Średnie roczne wartości wskaźników w ściekach dopływających do oczyszczalni ścieków – 2019 r.				
BZT <sub>5</sub>	ChZT	zawiesina ogólna	azot ogólny	fosfor ogólny
mgO <sub>2</sub> /l		mg/l		
<b>455,7</b>	<b>1028,9</b>	<b>330,1</b>	<b>94,1</b>	<b>15,0</b>
Średnie roczne wartości wskaźników w ściekach oczyszczonych w oczyszczalni				
BZT <sub>5</sub>	ChZT	zawiesina ogólna	azot ogólny	fosfor ogólny
mgO <sub>2</sub> /l		mg/l		
<b>6,0</b>	<b>37,0</b>	<b>11,0</b>	<b>9,0</b>	<b>1,0</b>
Wartości dopuszczalne wg Rozporządzenia Ministra Gospodarki Morskiej i Żeglugi Śródlądowej z dnia 12 lipca 2019 r. w sprawie substancji szczególnie szkodliwych dla środowiska wodnego oraz warunków, jakie należy spełnić przy wprowadzaniu do wód lub do ziemi ścieków, a także przy odprowadzaniu wód opadowych lub roztopowych do wód lub do urządzeń wodnych (Dz.U.2019.1311)				
BZT <sub>5</sub>	ChZT	zawiesina ogólna	azot ogólny	fosfor ogólny
mgO <sub>2</sub> /l		mg/l		
<b>15</b>	<b>125</b>	<b>35</b>	<b>15</b>	<b>2</b>

liczba mieszkańców korzystających z sieci kanalizacyjnej: 69 346 osób

liczba mieszkańców korzystających ze zbiorników bezodpływowych: 696 osób

liczba mieszkańców korzystających z przydomowych oczyszczalni ścieków: 155 osób

liczba zainstalowanych zbiorników bezodpływowych: 232 szt.

liczba przydomowych oczyszczalni ścieków: 48 szt.

## 12. Równoważna liczba mieszkańców (RLM) aglomeracji

RLM - mieszkańcy – 70 197 osób

RLM - osoby czasowo przebywające w aglomeracji – 3 701 osób

RLM – przemysł 4 300 RLM

Razem aglomeracja Inowrocław = **78 198 RLM**

Na obszarze wyznaczonej aglomeracji Inowrocław system zbierania ścieków komunalnych obsługuje 99 % RLM. Na terenach niezbrojonych, gdzie wskaźnik koncentracji jest mniejszy niż 120 osób/km funkcjonują zbiorniki bezodpływowe i przydomowe oczyszczalnie, z których ścieki dowożone są do punktu zlewnego oczyszczalni ścieków taborem asenizacyjnym.

## 13. Strefy ochronne ujęć wody

Na terenie aglomeracji zlokalizowane są dwa ujęcia wód podziemnych oraz jedno ujęcie wody mineralnej:

a) ujęcie wód podziemnych w miejscowości Strzemkowo składa się ze studni nr 1 i nr 2 zlokalizowanych na dz. nr 11/10 obręb 0041 Strzemkowo, gmina Inowrocław oraz studni nr 3 zlokalizowanej na dz. 31/2 obręb 0041 Strzemkowo, gmina Inowrocław. Na podstawie decyzji Państwowego Gospodarstwa Wodnego Wody Polskie, Zarząd Zlewni

w Inowrocławiu znak: BD.ZUZ.1.4100.143.5.2018.PK z dnia 29 czerwca 2020 r. strefa ochronna ujęcia wód podziemnych obejmuje:

- dla studni nr 1 i nr 2 ustalono strefę w promieniu 8 m od zarysu obudowy każdej ze studni, w granicach istniejącego ogrodzenia stacji uzdatniania wody;
- dla studni nr 3 ustalono strefę w granicach istniejącego ogrodzenia o nieregularnym kształcie, w następujących odległościach od zarysu obudowy studni: 6 m od północy, 3,5 m od wschodu oraz 10 m od zachodu i południa.

b) ujęcie wód podziemnych w miejscowości Cieślin składa się ze studni nr 4 i nr 5a zlokalizowanych na dz. 5/1 obręb 0006 Cieślin, gmina Inowrocław. Na podstawie decyzji Państwowego Gospodarstwa Wodnego Wody Polskie, Zarząd Zlewni w Inowrocławiu znak: BD.ZUZ.1.4100.143.3.2018.PK z dnia 29 czerwca 2020 r. z dnia 29 czerwca 2020 r. strefa ochronna ujęcia wód podziemnych obejmuje:

- dla studni nr 4 i nr 5a ustalono strefę w granicach istniejącego ogrodzenia o wymiarach 25 m x 42 m.

c) ujęcie wód podziemnych mineralnych w Gminie Miasto Inowrocław, składające się ze studni nr 2 zlokalizowanej na dz. nr 13/70, obręb 0007 Inowrocław przy ul. Miechowickiej. Na podstawie decyzji Państwowego Gospodarstwa Wodnego Wody Polskie, Zarząd Zlewni w Inowrocławiu znak: BD.ZUZ.1.4100.51.2020.KG z dnia 1 września 2020 r. strefa ochronna ujęcia wód podziemnych obejmuje obszar o wymiarach 16 m x 16 m w obrębie wygradzonej części działki nr 13/70 obręb 0007 Inowrocław.

W ww. decyzjach zobowiązano właściciela i każdorazowego następcę prawnego do ogrodzenia terenu ochrony bezpośredniej oraz umieszczenia tablicy zawierającej informację o ustanowieniu strefy ochronnej. Ponadto na terenie ochrony bezpośredniej należy:

- odprowadzać wody opadowe lub roztopowe w sposób uniemożliwiający przedostawanie się ich do urządzeń służących do poboru wody;
- zagospodarować ich tereny zielenią;
- odprowadzać poza granicę terenu ochrony bezpośredniej ścieki z urządzeń sanitarnych przeznaczonych do użytku osób zatrudnionych przy obsłudze urządzeń służących do poboru wody;
- ograniczyć wyłącznie do niezbędnych potrzeb przebywanie osób niezatrudnionych przy obsłudze urządzeń do poboru wody.

Ustanowione decyzje obowiązują do czasu likwidacji ujęć wód.

#### **14. Obszary ochronne zbiorników wód śródlądowych**

Na terenie aglomeracji Inowrocław nie występują obszary ochronne zbiorników śródlądowych.

#### **15. Formy ochrony przyrody występujące na terenie aglomeracji w rozumieniu ustawy z dnia 16 kwietnia 2004r. o ochronie przyrody lub obszary mające znaczenie dla Wspólnoty, znajdujące się na liście, o której mowa w art. 27 ust. 1 tej ustawy.**

Na terenie Inowrocławia znajduje się 25 form ochrony przyrody, o których mowa w art. 6 ustawy z dnia 16 kwietnia 2004 r. o ochronie przyrody (Dz. U. z 2020 r. poz. 55 z późn. zm.). Wśród pomników przyrody ożywionej znajdują się następujące gatunki drzew: jesion wyniosły, lipa drobnolistna, dąb szypułkowy, platan klonolistny, topola biała, żywotnik wschodni, gledicja trójcieniowa i topola czarna. Poza tym jest jeden pomnik przyrody nieożywionej – głaz narzutowy „Edmund”. Większość pomników przyrody zlokalizowana jest na terenie Parku Solankowego. Szczegółowy wykaz pomników przyrody znajduje się w poniższej tabeli.

**Tabela 3. Wykaz pomników przyrody na terenie aglomeracji Inowrocław (na terenach Gminy Inowrocław włączonych do aglomeracji nie występują formy ochrony przyrody).**

<i>L.p.</i>	<i>Gatunek drzewa/ nazwa pomnika</i>	<i>Lokalizacja</i>	<i>Obwód [cm]</i>	<i>Akt nadania statusu</i>
1.	Jesion wyniosły	Dawny cmentarz im. NMP	348	A
2.	Jesion wyniosły	Teren dawnego cmentarza im. NMP	341	A
3.	Lipa drobnolistna	Dawny cmentarz im. NMP	270	A
4.	Dąb szypułkowy	Park Solankowy	474	A
5.	Dąb szypułkowy	Park Solankowy	310	A
6.	Dąb szypułkowy	Park Solankowy	284	A
7.	Dąb szypułkowy	Park Solankowy	173	A
8.	Dąb szypułkowy	Park Solankowy	224	A
9.	Dąb szypułkowy	Park Solankowy	221	A
10.	Dąb szypułkowy	Park Solankowy	208	A
11.	Dąb szypułkowy	Park Solankowy	153	A
12.	Dąb szypułkowy	Park Solankowy	162	A
13.	Platan klonolistny	Park Solankowy	366	A
14.	Platan klonolistny	Park Solankowy	367	A
15.	Glediczja trójcierniowa	Park Solankowy	201	A
16.	Żywotnik wschodni	Park Solankowy	141	A
17.	Żywotnik wschodni	Park Solankowy	147	A
18.	Żywotnik wschodni	Park Solankowy	136	A
19.	Grupa Żywotników zachodnich	Park Solankowy	70 cm, 98 cm, (53cm+50 cm+64 cm)	C
20.	Topola biała	Park Solankowy	296	A
21.	Topola biała	Park Solankowy	351	A
22.	Topola czarna	Park Solankowy	420	A
23.	Wierzba biała	Al. Mikołaja Kopernika 3	590	B
24.	Topola biała	Park Solankowy	209	A
25.	Głaz narzutowy „Edmund”	Park Solankowy	495	A

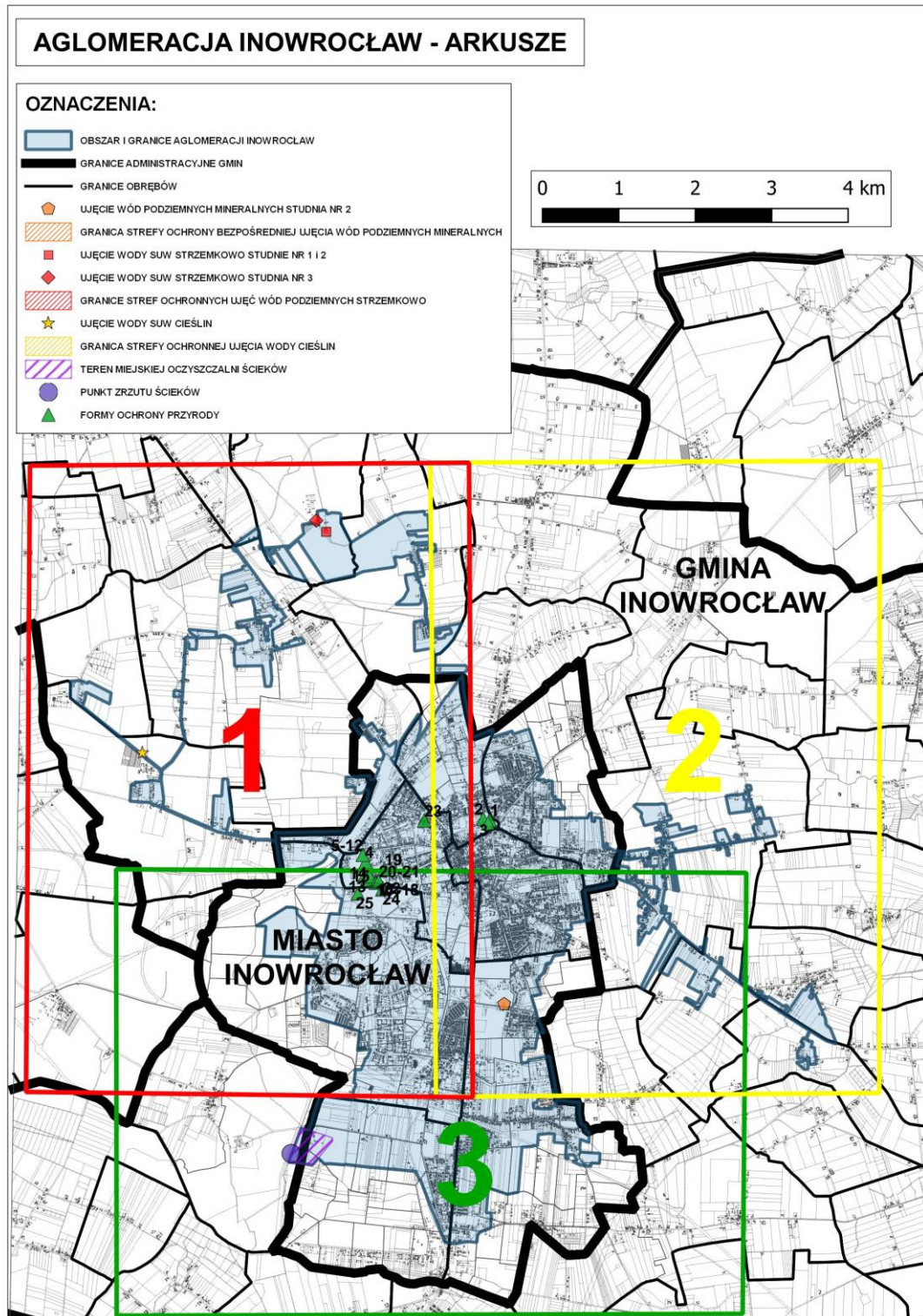
- A- Rozporządzenie nr 18/92 Wojewody Bydgoskiego z dnia 8 czerwca 1992 r. w sprawie uznania za pomniki przyrody twórców przyrody na terenie województwa bydgoskiego (Dz. Urz. Woj. Bydgoskiego Nr 8, poz. 124);
- B- Uchwała nr XIV/130/2015 Rady Miejskiej Inowrocławia z dnia 30 listopada 2015 r. w sprawie pomnika przyrody (Dz. Urz. Woj. Kujawsko-Pomorskiego z 2015 r. poz. 4268);
- C- Rozporządzenie nr 67/98 Wojewody Bydgoskiego z dnia 24 grudnia 1998 r. w sprawie uznania za pomniki przyrody twórców przyrody na terenie województwa bydgoskiego (Dz. Urz. Woj. Bydgoskiego Nr 68, poz. 422).

Weryfikacja aglomeracji Inowrocław pod kątem podziałów geodezyjnych działek, zmian cywilizacyjnych oraz aktualnych planów rozbudowy sieci kanalizacji sanitarnej, pozwoliła na określenie obszarów, które winny znajdować się w granicach aglomeracji. Obszar aglomeracji obejmuje miejscowości: Inowrocław z wyłączeniem części terenów w granicach administracyjnych miasta (tereny rolnicze i nieskanalizowane, o niskim wskaźniku zaludnienia), Cieślin (w części), Gnojno (w części), Kłopot (w części), Jacewo (w części), Sójkowo (w części), Komaszycy (w części), Marulewy (w części), Jaksice (w części),

Strzembkowo (w części), Sławęcinek (w części), Sławęcina (w części), Kruśliwiec (w części), Trzaski (w części), Batkowo (w części) z oczyszczalnią ścieków zlokalizowaną w Inowrocławiu przy ul. Popowickiej, a równoważna liczba mieszkańców aglomeracji wynosi obecnie 78.198 RLM. Przebieg proponowanych granic aglomeracji Inowrocław przedstawiono na mapie w skali 1:10 000, stanowiącej załącznik do uchwały.

Na poniższym schemacie przedstawiono obszar aglomeracji Inowrocław z podziałem na arkusze 1-3.

**Rys. 1. Schemat obszaru aglomeracji Inowrocław – arkusze 1-3**





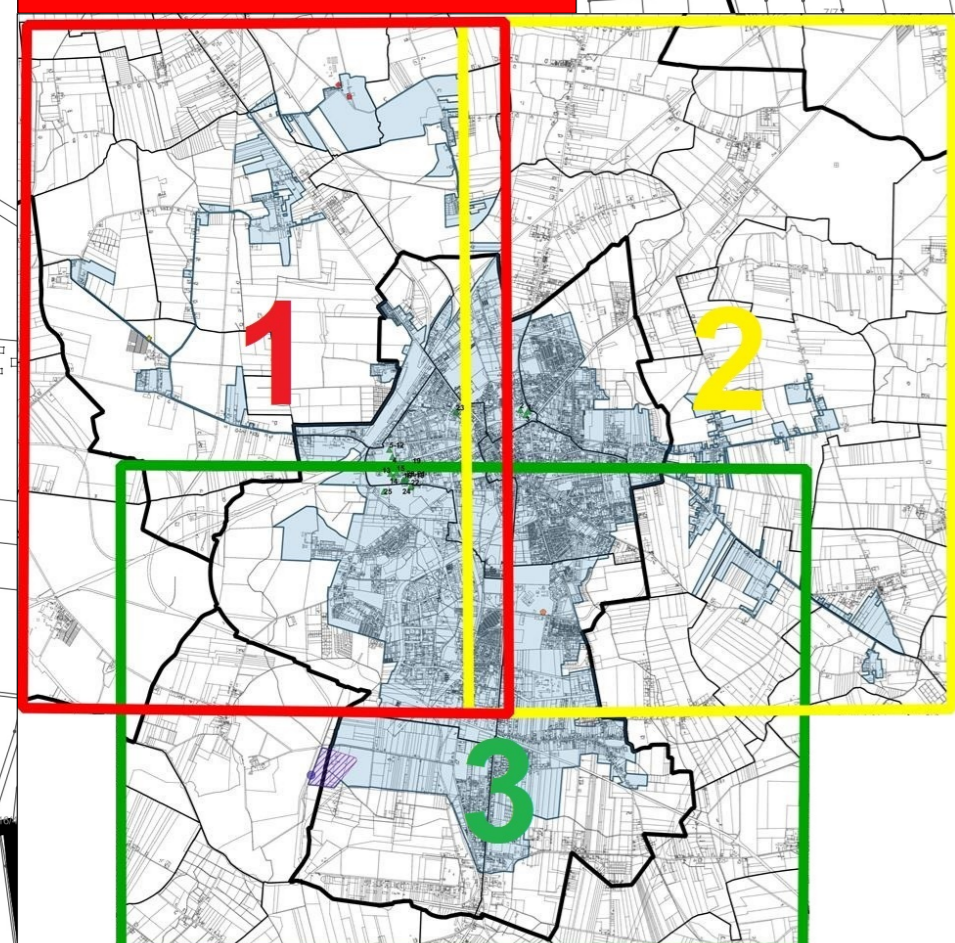
# AGLOMERACJA INOWROCŁAW

Załącznik Nr 2 do uchwały Nr XXXII/310/2020  
Rady Miejskiej Inowrocławia  
z dnia 17 grudnia 2020 r.

0 500 1000 1500 2000 m

SKALA: 1:10000

**ARKUSZ 1**



JAKSICE

STRZEMKOWO

GNOJNO

SŁAWĘCIN

SŁAWĘCINEK

KŁOPOT

SÓJKOWO

**GMINA  
INOWROCŁAW**

KRUŚLIWIEC

CIEŚLIN

**MIASTO  
INOWROCŁAW**

## OZNACZENIA:

— OBSZAR I GRANICE AGLOMERACJI INOWROCŁAW

— GRANICE ADMINISTRACYJNE GMIN

— GRANICE OBRĘBÓW

— UJĘCIE WÓD PODZIEMNYCH MINERALNYCH STUDNIA NR 2

— GRANICA STREFY OCHRONY BEZPOŚREDNIEJ UJĘCIA WÓD PODZIEMNYCH MINERALNYCH

— UJĘCIE WODY SUW STRZEMKOWO STUDNIE NR 1 I 2

— UJĘCIE WODY SUW STRZEMKOWO STUDNIA NR 3

— GRANICE STREF OCHRONNYCH UJĘĆ WÓD PODZIEMNYCH STRZEMKOWO

— UJĘCIE WODY SUW CIEŚLIN

— GRANICA STREFY OCHRONNEJ UJĘCIA WODY CIEŚLIN

— TEREN MIEJSKIEJ OCZYSZCZALNI ŚCIEKÓW

— PUNKT ZRZUTU ŚCIEKÓW

— FORMY OCHRONY PRZYRODY (GATUNEK DRZEWA / NAZWA POMNIKA):

- 1 - JESION WYNIOSŁY
- 2 - JESION WYNIOSŁY
- 3 - LIPA DROBNOLISTNA
- 4 - DĄB SZYPUŁKOWY
- 5 - DĄB SZYPUŁKOWY
- 6 - DĄB SZYPUŁKOWY
- 7 - DĄB SZYPUŁKOWY
- 8 - DĄB SZYPUŁKOWY
- 9 - DĄB SZYPUŁKOWY
- 10 - DĄB SZYPUŁKOWY
- 11 - DĄB SZYPUŁKOWY
- 12 - DĄB SZYPUŁKOWY
- 13 - PLATAN KLONOLISTNY
- 14 - PLATAN KLONOLISTNY
- 15 - GLEDICZJA TRÓJCIERNIOWA
- 16 - ŻYWOTNIK WSCHODNI
- 17 - ŻYWOTNIK WSCHODNI
- 18 - ŻYWOTNIK WSCHODNI
- 19 - GRUPA ŻYWOTNIKÓW ZACHODNICH
- 20 - TOPOLA BIAŁA
- 21 - TOPOLA BIAŁA
- 22 - TOPOLA CZARNA
- 23 - WIERZBA BIAŁA
- 24 - TOPOLA BIAŁA
- 25 - GŁĄZ NARZUTOWY "EDMUND"



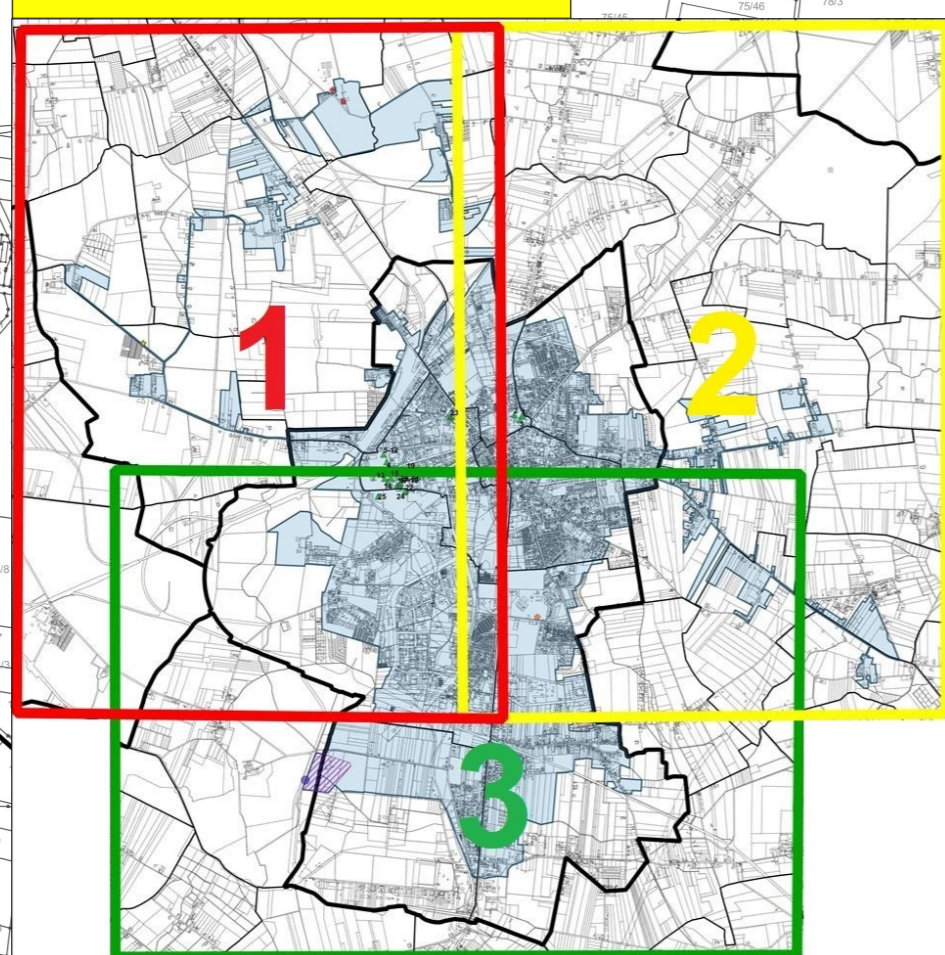
# AGLOMERACJA INOWROCŁAW

Załącznik Nr 3 do uchwały Nr XXXII/310/2020  
Rady Miejskiej Inowrocławia  
z dnia 17 grudnia 2020 r.

0 500 1000 1500 2000 m

SKALA: 1:10000

**ARKUSZ 2**



GNOJNO

KŁOPOT

**GMINA  
INOWROCŁAW**

JACEWO

**MIASTO  
INOWROCŁAW**

KOMASZYCE

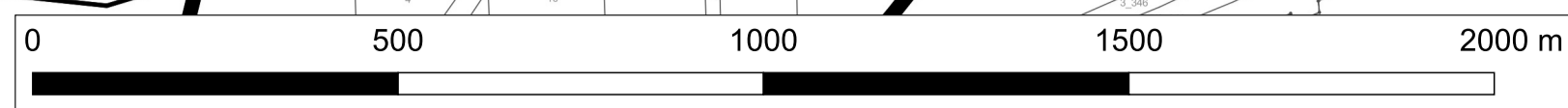
MARULEWY

TRZASKI



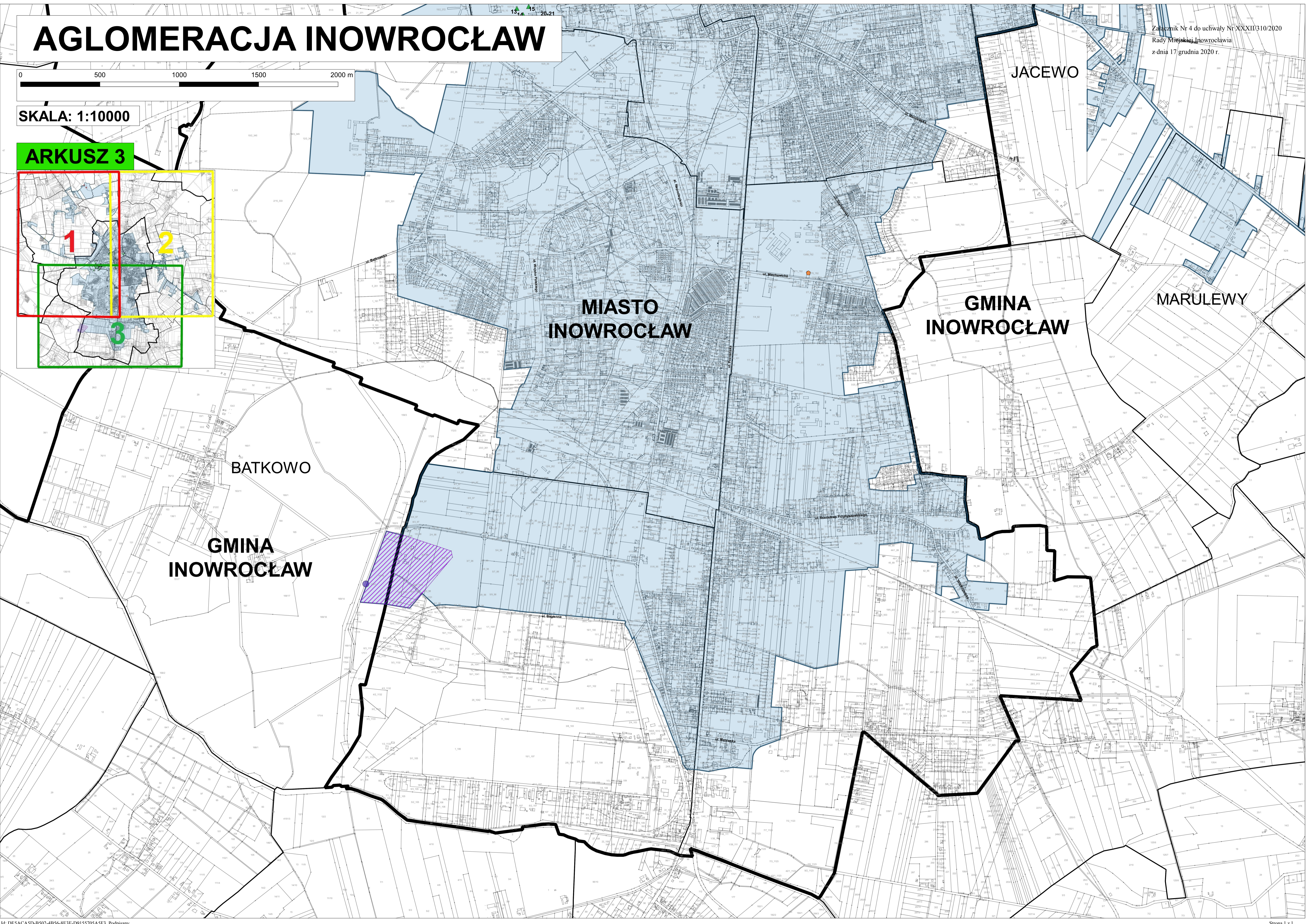
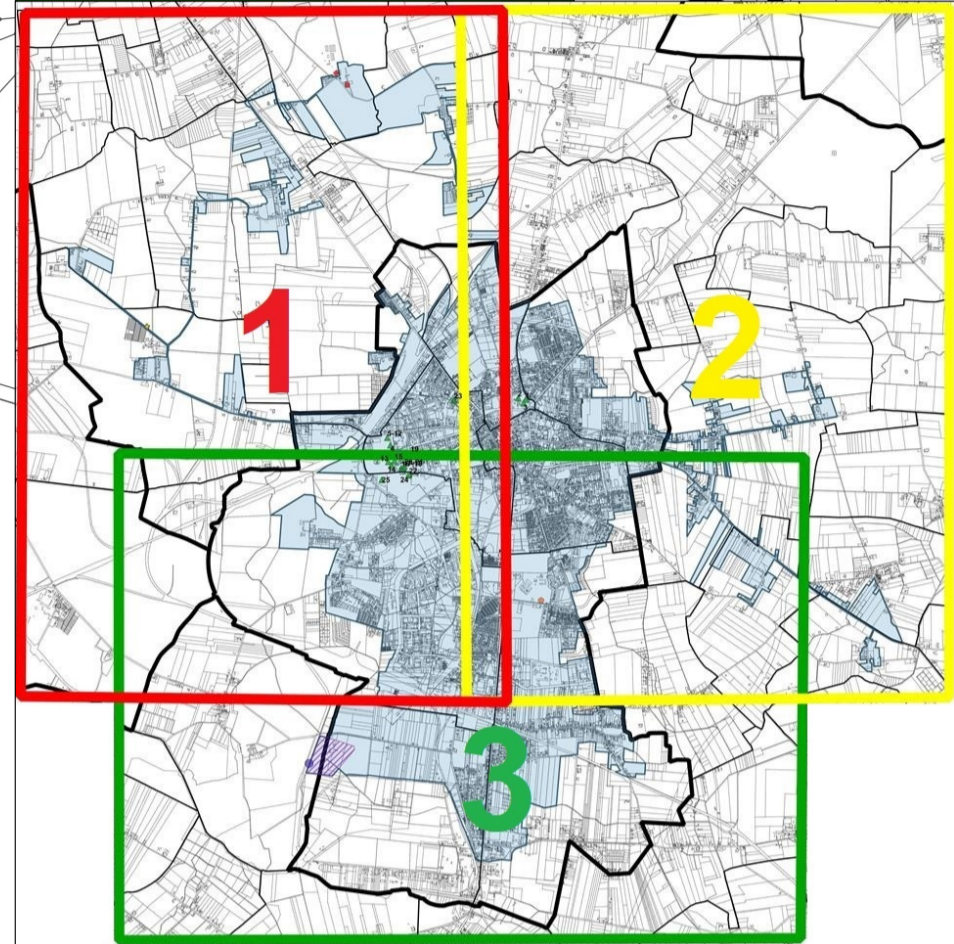
# AGLOMERACJA INOWROCŁAW

Załącznik Nr 4 do uchwały Nr XXXII/310/2020  
Rady Miejskiej Inowrocławia  
z dnia 17 grudnia 2020 r.



SKALA: 1:10000

ARKUSZ 3





## Uzasadnienie do uchwały Nr XXXII/310/2020

Rady Miejskiej Inowrocławia

z dnia 17 grudnia 2020 r.

Zgodnie z art. 565 ust. 2 ustawy z dnia 20 lipca 2017 r. Prawo wodne (Dz. U. z 2020 r. poz. 310, 284, 695, 782, 875, 1378) dotychczasowe akty prawa miejscowego wyznaczone na podstawie art. 43 ust. 2a ustawy uchylonej w art. 573 zachowują moc nie dłużej niż do dnia 31 grudnia 2020 r. i mogą być zmieniane. Tym samym, dotychczasowe akty prawa miejscowego wyznaczające aglomeracje czyli uchwały sejmików województw oraz rozporządzenia wojewodów, wydane przed 2018 r. tracą moc.

Aglomeracje, zgodnie z art. 87 ust. 1 ww. ustawy wyznacza rada gminy w drodze uchwały będącej aktem prawa miejscowego.

Stosownie do art. 87 ust. 2 i 3 ww. ustawy w przypadku, gdy aglomeracja ma obejmować tereny położone w dwóch lub więcej gminach, właściwa do wyznaczenia aglomeracji jest rada gminy o największej równoważnej liczbie mieszkańców, a zainteresowane gminy zawierają w tym celu porozumienie. W dniu 18 czerwca 2020 r. działając na podstawie uchwały nr XXIV/253/2020 Rady Miejskiej Inowrocławia z 25 maja 2020 r. w sprawie wyrażenia woli zawarcia porozumienia międzygminnego dotyczącego współdziałania Gmin wchodzących w skład aglomeracji Inowrocław przy realizacji zadania polegającego na aktualizacji wyznaczenia obszaru i granic aglomeracji Inowrocław oraz uchwały nr XVIII/185/2020 Rady Gminy Inowrocław z 25 maja 2020 r. w sprawie zawarcia porozumienia międzygminnego dotyczącego współdziałania Gmin wchodzących w skład aglomeracji Inowrocław przy realizacji zadania polegającego na aktualizacji wyznaczenia obszaru oraz granic aglomeracji Inowrocław, Gmina Miasto Inowrocław oraz Gmina Inowrocław zawarły stosowne porozumienie w przedmiotowej sprawie (Dz. Urz. Woj. Kuj-Pom. z 2020 r. poz. 3560).

Projekt dokumentu został uzgodniony, zgodnie z art. 87 ust. 4 ustawy z dnia 20 lipca 2017 r. Prawo wodne, z Państwowym Gospodarstwem Wodnym Wody Polskie Zarząd Zlewni w Inowrocławiu (pismo BD.ZZŚ.1.417.16.2020.DG z dnia 27 listopada 2020 r.), a w zakresie obszarów objętych przynajmniej jedną formą ochrony przyrody, o której mowa w art. 6 ustawy z dnia 16 kwietnia 2004 r. o ochronie przyrody (Dz. U. z 2020 r. poz. 55, 471, 1378) z Regionalnym Dyrektorem Ochrony Środowiska w Bydgoszczy (pismo WOP.070.38.2020.MP z dnia 3 listopada 2020 r.).

Zgodnie z definicją zawartą w art. 86 ust. 3 pkt 1 ustawy z dnia 20 lipca 2017 r. Prawo wodne, aglomeracja oznacza teren, na którym zaludnienie lub działalność gospodarza są wystarczająco skoncentrowane, aby ścieki komunalne były zbierane i przekazywane do oczyszczalni ścieków komunalnych albo do końcowego punktu zrzutu tych ścieków.



Istniejąca aglomeracja Inowrocław została wyznaczona przez Sejmik Województwa Kujawsko-Pomorskiego Uchwałą nr V/113/15 (Dz. Urz. Woj. Kuj-Pom. z 2015 r. poz. 1261), w której określono równoważną liczbę mieszkańców na poziomie 86.892. Biorąc pod uwagę podziały geodezyjne działek, zmiany cywilizacyjne oraz aktualne plany rozbudowy sieci kanalizacji sanitarnej, wyznaczono obszar aglomeracji obejmujący miejscowości: Inowrocław z wyłączeniem części terenów w granicach administracyjnych miasta (tereny rolnicze i nieskanalizowane, o niskim wskaźniku zaludnienia), Cieślin (w części), Gnojno (w części), Kłopot (w części), Jacewo (w części), Sójkowo (w części), Komaszyce (w części), Marulewy (w części), Jaksice (w części), Strzemkowo (w części), Sławęcinek (w części), Sławęcín (w części), Kruśliwiec (w części), Trzaski (w części), Batkowo (w części) z oczyszczalnią ścieków zlokalizowaną w Inowrocławiu przy ul. Popowickiej, równoważna liczba mieszkańców aglomeracji wynosi 78.198 RLM.

Na terenie aglomeracji Inowrocław istnieje jedna mechaniczno – biologiczna oczyszczalnia ścieków z pogłębionym usuwaniem biogenów ścieków (o przepustowości średniej  $Q_{\text{śrd}} = 30\,000\text{ m}^3/\text{d}$ ). Równoważna liczba mieszkańców aglomeracji Inowrocław, w wyniku przeprowadzonej weryfikacji granic ustalona została w oparciu o liczbę osób zameldowanych na pobyt stały i czasowy, liczbę miejsc noclegowych oraz ilości ścieków przemysłowych.

Wyznaczenie obszaru i granic aglomeracji Inowrocław nastąpiło z uwzględnieniem wymogów Rozporządzenia Ministra Gospodarki Morskiej i Żeglugi Śródlądowej z dnia 27 lipca 2018 r. w sprawie sposobu wyznaczania obszarów i granic aglomeracji (Dz. U. z 2018 r. poz. 1586) oraz ustawy z dnia 20 lipca 2017 r. Prawo wodne (Dz. U. z 2020 r. poz. 310, 284, 695, 782, 875, 1378).

W związku z powyższym podjęcie przedstawionej uchwały należy uznać za celowe i zasadne.

Przewodniczący Rady Miejskiej Inowrocławia

**Tomasz Marcinkowski**