

ZARZĄDZENIE NR 33/2021
PREZYDENTA MIASTA INOWROCŁAWIA
z dnia 29 stycznia 2021r.

w sprawie organizacji systemu wczesnego ostrzegania o zagrożeniach

Na podstawie art. 17 ust. 6 i 7 ustawy z dnia 21 listopada 1967 r. o powszechnym obowiązku obrony Rzeczypospolitej Polskiej (Dz. U. z 2019 r. poz. 1541 i 2020 oraz z 2020 r. poz. 374 i 2157), art. 7 ust. 1 pkt 14 ustawy z dnia 8 marca 1990 r. o samorządzie gminnym (Dz. U. z 2020 r. poz. 713 i 1378), art. 20 ust. 1 pkt 2 ustawy z dnia 26 kwietnia 2007 r. o zarządzaniu kryzysowym (Dz. U. z 2020 r. poz. 1856 oraz z 2021 r. poz.159), § 3 pkt 6 i § 4 pkt 4 rozporządzenia Rady Ministrów z dnia 25 czerwca 2002 r. w sprawie szczegółowego zakresu działania Szefa Obrony Cywilnej Kraju, szefów obrony cywilnej województw, powiatów i gmin (Dz. U. Nr 96, poz. 850), w związku z § 5 zarządzenia nr 120/2019 Starosty Inowrocławskiego z dnia 27 sierpnia 2019 r. w sprawie organizacji systemu wczesnego ostrzegania o zagrożeniach na terenie powiatu inowrocławskiego zarządza się, co następuje:

§ 1. 1. Ustala się zasady tworzenia i funkcjonowania na terenie miasta Inowrocławia Systemu Wczesnego Ostrzegania, zwanego dalej SWO, składającego się z jednostek organizacyjnych posiadających całodobową służbę dyżurną lub osoby dyżurne wyposażone w środki łączności. Ponadto w skład systemu wchodzi służby dyżurne lub osoby dyżurne w przedsiębiorstwach, obiektach oraz na terenie instalacji stanowiących potencjalne zagrożenie dla ludności i środowiska w przypadku ich uszkodzenia lub awarii.

2. SWO jest elementem powszechnego ostrzegania i alarmowania ludności o zagrożeniach, funkcjonującego w ramach Krajowego Systemu Wykrywania Skażeń i Alarmowania, zwanego dalej (KSWSiA).

3. Na terenie miasta Inowrocławia SWO tworzy Prezydent Miasta Inowrocławia–Szef Obrony Cywilnej Miasta Inowrocławia na potrzeby realizacji zadań systemu na administrowanym terenie.

4. Prezydent Miasta Inowrocławia zapewnia całodobowe funkcjonowanie SWO w oparciu o:

- 1) Biuro Ochrony Informacji Niejawnych, Obrony Cywilnej i Spraw Wojskowych – w dniach i godzinach funkcjonowania Urzędu Miasta Inowrocławia;
- 2) Komendę Straży Miejskiej Inowrocławia – w dniach świątecznych i wolnych od pracy oraz dniach roboczych po godzinach funkcjonowania Urzędu Miasta Inowrocławia.

5. SWO również tworzą jednostki organizacyjne funkcjonujące i dyżurujące w czasie pokoju w stanie gotowości. Po wprowadzeniu wyższych stanów gotowości obronnej lub stanów nadzwyczajnych, SWO wchodzi w skład systemu wykrywania i alarmowania, zwanego dalej (SWA), jako jego integralna część.

6. Do SWO włącza się także jednostki organizacyjne administracji państwowej realizujące zadania na rzecz bezpieczeństwa, ochrony ludności i środowiska, a także służby dyspozytorskie przedsiębiorstw oraz rozgłośnie radiowe i ośrodki telewizyjne.

§ 2. Celem SWO w szczególności jest:

- 1) uzyskiwanie informacji o zdarzeniach zagrażających życiu i zdrowiu ludności oraz mieniu i środowisku;
- 2) utrzymanie ciągłego monitoringu potencjalnych zagrożeń dla ludności oraz mogących zakłócić prawidłowe funkcjonowanie instytucji społecznych, rządowych i samorządowych;

- 3) szybkie ostrzeżenie i alarmowanie zagrożonej ludności o zbliżającym się niebezpieczeństwie na tyle wcześnie, aby było możliwe podjęcie działań ograniczających potencjalne straty, a także zapewnienie w razie potrzeby częściowego lub całkowitego rozwinięcia SWA;
- 4) informowanie ludności o zalecanych zasadach postępowania (zachowania się) w sytuacji określonego zagrożenia;
- 5) podejmowanie działań w celu zapobiegania lub znacznego ograniczenia wystąpienia skutków katastrofy naturalnej lub awarii technicznej, działań terrorystycznych oraz sytuacji kryzysowych, mogących spowodować wystąpienie skażeń promieniotwórczych, chemicznych lub zakażeń biologicznych, realizowane poprzez ostrzeżenie i alarmowanie organów administracji publicznej, służb i ludności o uwolnieniu do środowiska toksycznych środków chemicznych, materiałów promieniotwórczych, zakaźnych czynników biologicznych, a także powiadamianie o konieczności podjęcia natychmiastowych działań, w ramach SWA.

§ 3. Funkcjonowanie jednostek wchodzących w skład SWO polega na wzajemnej wymianie informacji uzyskanych w toku własnej działalności, a mających bezpośredni lub pośredni związek z występowaniem zagrożeń dla ludności, mienia i środowiska, ich prognozowaniem, wykrywaniem oraz alarmowaniem i ostrzeżeniem ludności.

§ 4. Zasady funkcjonowania SWO określają:

- 1) Prezydent Miasta Inowrocławia po uprzednim uzgodnieniu ze Starostą Inowrocławskim;
- 2) jednostki organizacyjne, o których mowa w § 1, po uprzednim uzgodnieniu z Prezydentem Miasta Inowrocławia.

§ 5. 1. Strukturę organizacyjną, zadania oraz zasady alarmowania i przekazywania informacji na terenie miasta Inowrocławia, określa załącznik nr 1 do niniejszego zarządzenia.

2. Wzór meldunku do przekazywania informacji ustalany jest z poszczególnymi uczestnikami SWO. W przypadku jego braku obowiązuje wzór określony w załączniku nr 2 do zarządzenia.

§ 6. Nadzór nad wykonaniem zarządzenia powierza się Pełnomocnikowi ds. Ochrony Informacji Niejawnych Urzędu Miasta Inowrocławia.

§ 7. Traci moc zarządzenie nr 266/2019 Prezydenta Miasta Inowrocławia z dnia 29 października 2019 r. w sprawie organizacji systemu wczesnego ostrzeżenia o zagrożeniach, zmienione zarządzeniem nr 316/2019 z dnia 16 grudnia 2019 r.

§ 8. Zarządzenie wchodzi w życie z dniem podpisania.

Prezydent Miasta Inowrocławia

Ryszard Brejza

załącznik nr 1
do zarządzenia nr 33/2021
Prezydenta Miasta Inowrocławia
z dnia 29 stycznia 2021 r.

Struktura organizacyjna, zadania oraz zasady alarmowania i przekazywania informacji na terenie miasta Inowrocławia

§ 1. 1. Do przekazywania informacji do Biura Ochrony Informacji Niejawnych, Obrony Cywilnej i Spraw Wojskowych Urzędu Miasta Inowrocławia o zagrożeniach, zdarzeniach nadzwyczajnych i sytuacjach kryzysowych występujących na terenie zakładu pracy lub administrowanym terenie, zobowiązuje się następujące podmioty:

- 1) CIECH Soda Polska S.A.;
- 2) Inofama S.A.;
- 3) Cuiavia Okręgowa Spółdzielnia Mleczarska;
- 4) Zakład Energetyki Ciepłej Sp. z o.o. w Inowrocławiu;
- 5) Rejon Energetyczny Inowrocław;
- 6) Przedsiębiorstwo Wodociągów i Kanalizacji Sp. z o.o. w Inowrocławiu;
- 7) Gazownia w Inowrocławiu;
- 8) Miejskie Przedsiębiorstwo Komunikacyjne Sp. z o.o. w Inowrocławiu;
- 9) Komenda Straży Miejskiej;
- 10) Przedsiębiorstwo Gospodarki Komunalnej i Mieszkaniowej Sp. z o.o.;
- 11) Inowrocławska Gospodarka Komunalna i Mieszkaniowa Sp. z o.o.;
- 12) Wydział Dróg i Transportu Urzędu Miasta Inowrocławia;
- 13) Wydział Gospodarki Lokalowej Urzędu Miasta Inowrocławia;
- 14) Wydział Gospodarki Komunalnej, Środowiska i Rolnictwa Urzędu Miasta Inowrocławia;
- 15) Wydział Oświaty i Sportu Urzędu Miasta Inowrocławia, oraz
- 16) inne jednostki organizacyjne i komórki organizacyjne Urzędu Miasta Inowrocławia.

2. Przekazywanie informacji następuje w ramach wykonywania zadań i posiadanych kompetencji.

3. Zakres przekazywanych informacji przez kierowników komórek organizacyjnych Urzędu Miasta Inowrocławia, osób zarządzających gminną osobą prawną oraz kierowników innych jednostek organizacyjnych obejmuje w szczególności:

- 1) zagrożenia pożarowe i pożary;
- 2) poważne awarie instalacji komunalnych:
 - a) gazowych,
 - b) ciepłowniczych,
 - c) wodno–kanalizacyjnych,
 - d) energetycznych;
- 3) katastrofy komunikacyjne;
- 4) skażenia chemiczne i katastrofy ekologiczne:
 - a) w transporcie,
 - b) w obiektach stacjonarnych,
 - c) w zbiornikach i ciekach wodnych,
 - d) w podziemnych zbiornikach wodnych;
- 5) skażenia radiacyjne;
- 6) zagrożenia epidemiczne:
 - a) epidemii chorób ludzi,

- b) epizootcji chorób zwierzęcych,
 - c) wszystkich ognisk zatruc pokarmowych (ognisk obejmujących dwie i więcej osób),
 - d) niebezpiecznych produktów spożywczych uzyskanych w systemie ostrzegania o zagrożeniu bezpieczeństwa zdrowotnego żywności (RASFF),
 - e) ognisk egzogennych zakażeń szpitalnych,
 - f) decyzjach Państwowej Inspekcji Sanitarnej, unieruchamiających obiekty, urządzenia lub stanowiska;
- 7) gwałtowne zjawiska atmosferyczne i klęski żywiołowe;
 - 8) poważne awarie telekomunikacyjne;
 - 9) występowanie niewypałów i niewybuchów;
 - 10) zbiorowe naruszanie ładu i porządku publicznego;
 - 11) niepokoje i protesty społeczne;
 - 12) imprezy masowe stwarzające potencjalne zagrożenie porządku publicznego;
 - 13) przewozy niebezpiecznych substancji chemicznych;
 - 14) poważniejsze utrudnienia w ruchu drogowym lub kolejowym;
 - 15) akty terroru z użyciem materiałów wybuchowych lub broni palnej;
 - 16) poważniejsze przestępstwa przeciwko organom administracji publicznej;
 - 17) nielegalną migrację ludności;
 - 18) katastrofy budowlane;
 - 19) zagrożenia ekologiczne;
 - 20) inne zdarzenia mające wpływ na bezpieczeństwo społeczeństwa.

4. Informacje należy przekazywać w trybie:

- 1) codziennym – telefonicznie do **Biura Ochrony Informacji Niejawnych, Obrony Cywilnej i Spraw Wojskowych Urzędu Miasta Inowrocławia (52 355 52 70)**, do godz. 14.30 każdego dnia (informacja za okres od godziny 6.00 do godziny 14.00) lub natychmiast po uzyskaniu informacji o zaistnieniu zdarzenia (zagrożenia) według schematu nr 1, określonego w załączniku nr 1;
- 2) doraźnym – w święta, dni wolne od pracy i po godzinach pracy Urzędu Miasta Inowrocławia, tj. po godz. 15.30 - telefonicznie, w przypadku wystąpienia zdarzenia (zagrożenia), według schematu nr 2, określonego w załączniku nr 2; informację dotyczącą dni świątecznych, wolnych od pracy oraz informację uzyskaną po godzinach pracy Urzędu Miasta Inowrocławia, należy przekazać telefonicznie do **Powiatowego Centrum Zarządzania Kryzysowego w Inowrocławiu (52 357 50 21)** oraz najbliższego dnia roboczego do Biura Ochrony Informacji Niejawnych, Obrony Cywilnej i Spraw Wojskowych Urzędu Miasta Inowrocławia;
- 3) okresowym - zgodnie z obowiązującymi przepisami i instrukcjami, ustalonym doraźnie w przypadku długotrwałych działań ratowniczych lub długotrwałego okresu występowania zagrożenia oraz na żądanie Biura Ochrony Informacji Niejawnych, Obrony Cywilnej i Spraw Wojskowych Urzędu Miasta Inowrocławia lub innej służby.

5. Do przekazywania informacji w trybie codziennym i doraźnym (w święta, dni wolne od pracy i po godzinach pracy Urzędu Miasta Inowrocławia) zobowiązuje się podmioty wymienione w § 1 ust. 1, z zastrzeżeniem, że podmioty wymienione w § 1 ust. 1 pkt 10–16 przekazują informacje niezwłocznie po powzięciu wiadomości o zaistnieniu zdarzenia (zagrożenia).

6. Informacje o zagrożeniach, zdarzeniach nadzwyczajnych i sytuacjach kryzysowych powinny zawierać ich opis, w szczególności wskazywać:

- 1) miejsce i czas zdarzenia (zagrożenia);

- 2) charakter i zasięg zdarzenia (zagrożenia);
- 3) przyczyny lub inne okoliczności powstania zdarzenia (zagrożenia);
- 4) skutki lub prognozę skutków zdarzenia (zagrożenia);
- 5) użyte siły i środki ratownicze oraz inne informacje o podejmowanych działaniach;
- 6) wnioski oraz ewentualne prośby w zakresie wsparcia działań przez Prezydenta Miasta Inowrocławia;
- 7) dane personalne osoby przekazującej informację z uwzględnieniem dodatkowo nazwy służby lub instytucji, którą reprezentuje oraz numeru telefonu kontaktowego.

7. Do przekazywania informacji wykorzystuje się:

- 1) dostępne środki łączności przewodowej;
- 2) łączność radiową:
 - a) sieci zarządzania Starosty Inowrocławskiego
 - b) sieć zarządzania Wojewody Kujawsko-Pomorskiego,
 - 3) aplikacje telefonów komórkowych,
 - 4) inne dostępne środki.

8. W przypadku długotrwałych działań ratowniczych lub długotrwałego okresu występowania zagrożenia mogą zostać wprowadzone inne, szczegółowe standardy przekazywania informacji podawane za pośrednictwem Biura Ochrony Informacji Niejawnych, Obrony Cywilnej i Spraw Wojkowych Urzędu Miasta Inowrocławia.

§ 2. Do głównych zadań jednostek organizacyjnych działających w ramach SWO należy w szczególności:

- 1) pozyskiwanie informacji, co do rodzaju, miejsca i skali zaistniałych zagrożeń (w tym skażeń);
- 2) weryfikacja oraz wstępna analiza informacji o możliwości wystąpienia zagrożenia dla życia lub zdrowia ludzi oraz skażenia środowiska naturalnego;
- 3) zapewnienie przepływu informacji na potrzeby zarządzania kryzysowego poprzez całodobowe dyżury;
- 4) prowadzenie stałego monitoringu oraz ocena rozwoju sytuacji wynikającej z zagrożenia;
- 5) niezwłoczne przekazywanie informacji o wystąpieniu zagrożeń do jednostek podstawowych systemu;
- 6) ostrzeganie i alarmowanie ludności o zbliżających się zagrożeniach oraz przekazywanie komunikatów o podjęciu działań zabezpieczających i ochronnych;
- 7) współdziałanie z podmiotami prowadzącymi akcje ratownicze, poszukiwawcze i humanitarne oraz realizującymi monitoring środowiska.

§ 3. 1. Do ostrzegania i alarmowania ludności uprawnieni są:

- 1) Wojewoda Kujawsko-Pomorski na obszarze całego województwa lub jego części;
- 2) Starosta Inowrocławski na obszarze powiatu lub jego części;
- 3) Prezydent Miasta Inowrocławia na terenie miasta Inowrocławia.

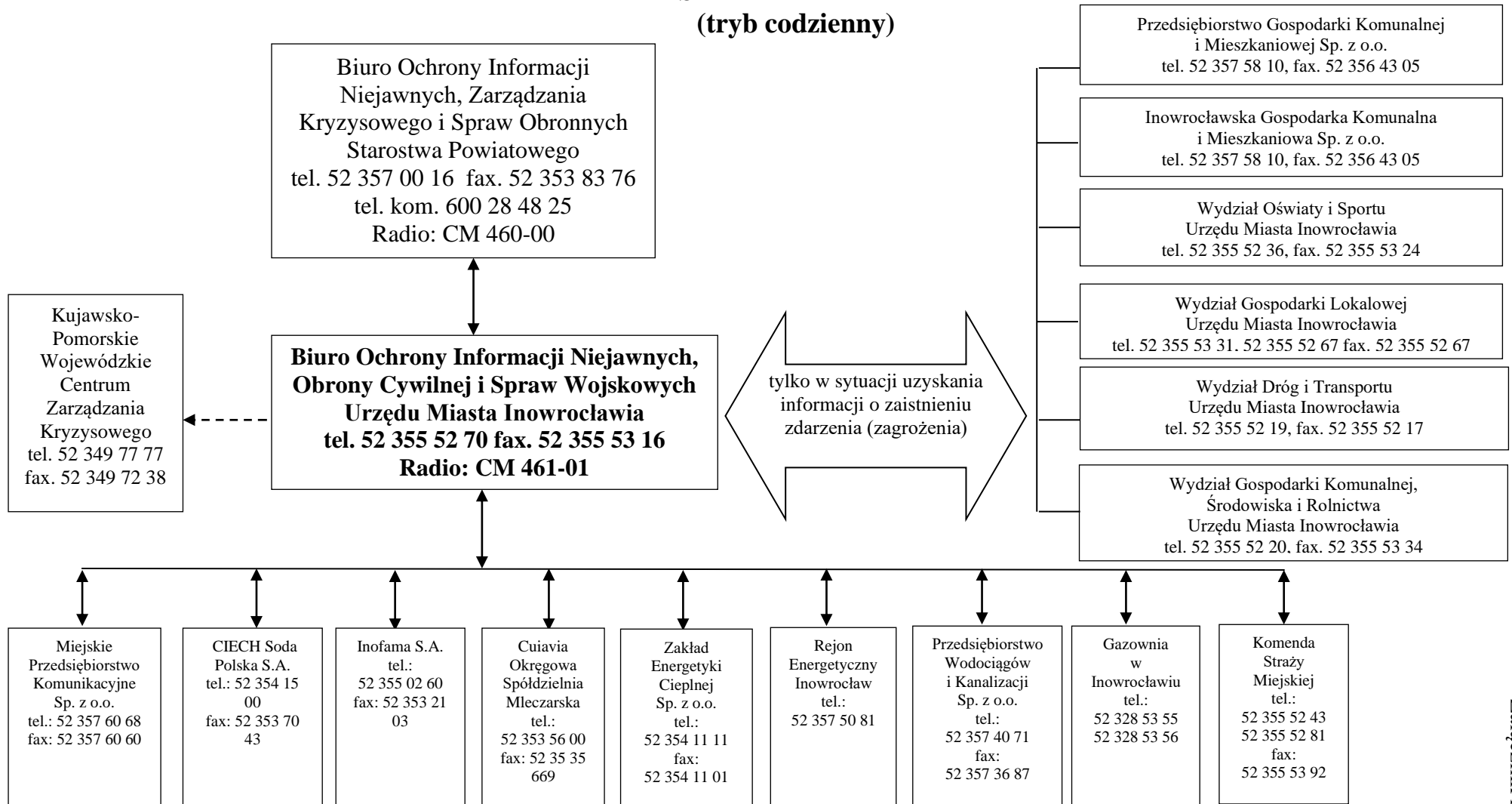
2. Do ostrzegania i alarmowania ludności służą:

- 1) scentralizowany system alarmowy i pojedyncze syreny alarmowe (włączane poprzez system radiowy);
- 2) syreny alarmowe zakładów pracy;
- 3) rozgłośnie radiowe i telewizyjne;
- 4) urządzenia nagłaśniające na pojazdach;
- 5) systemy teleinformacyjne:
 - a) Regionalny System Ostrzegania – RSO,
 - b) System Informacyjny SMS (SI SMS),
 - c) internet;

- 6) łączność radiowa;
- 7) system ostrzegania wojsk i ludności cywilnej o zagrożeniach uderzeniami z powietrza;
- 8) łącza telekomunikacyjne stacjonarne i mobilne;
- 9) inne dostępne (w danej sytuacji) środki.

Schemat nr 1

**PRZEKAZYWANIE INFORMACJI W RAMACH SYSTEMU WCZESNEGO OSTRZEGANIA
 MIASTA INOWROCŁAWIA
 (tryb codzienny)**



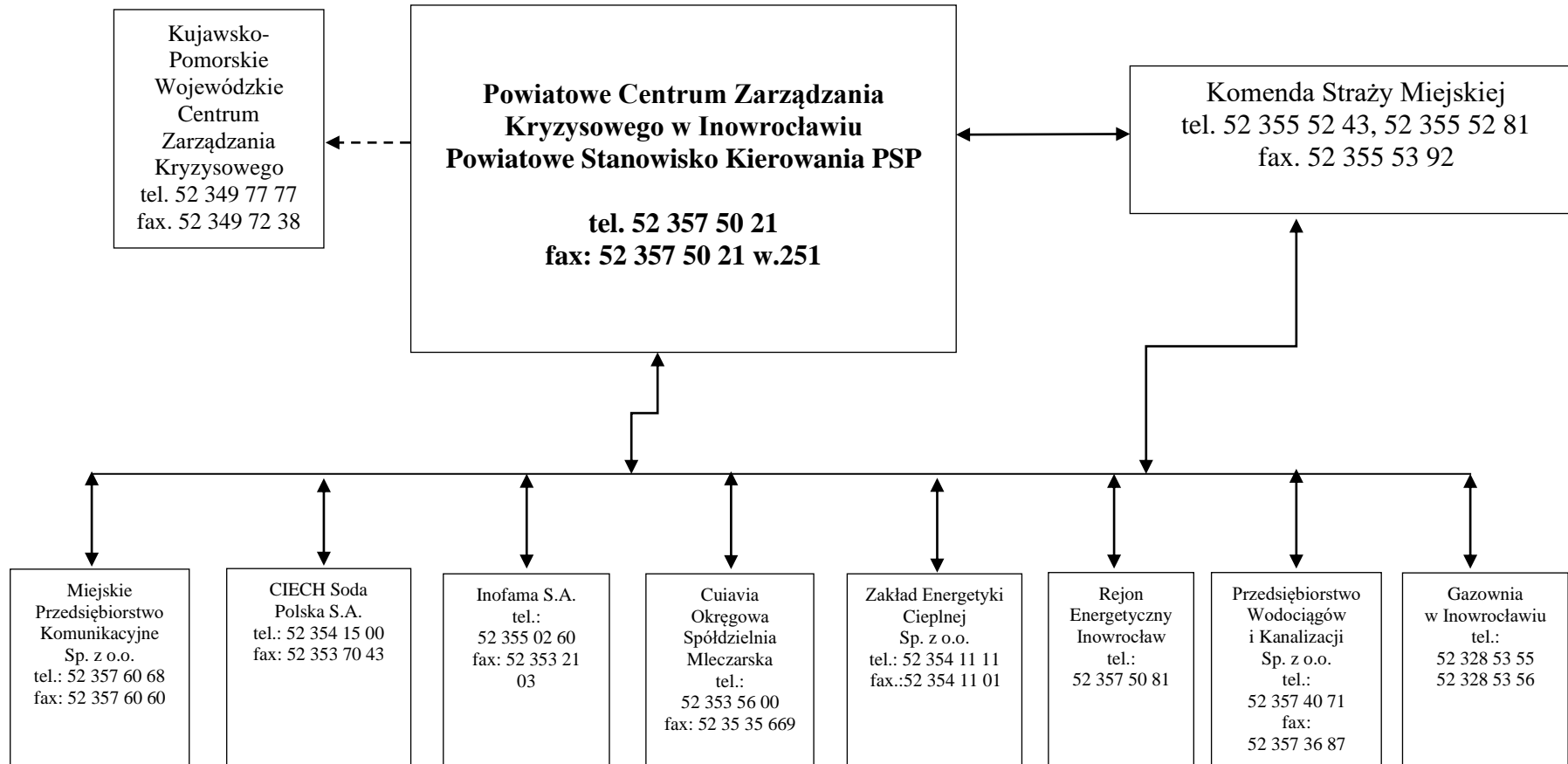
Załącznik nr 1

← - - - - Przekazywanie informacji na żądanie.

Schemat nr 2

PRZEKAZYWANIE INFORMACJI W RAMACH SYSTEMU WCZESNEGO OSTRZEGANIA
MIASTA INOWROCŁAWIA

(tryb doraźny – w święta, dni wolne od pracy i po godzinach pracy UMI)



← - - - - Przekazywanie informacji na żądanie.

załącznik nr 2
do zarządzenia nr 33/2021
Prezydenta Miasta Inowrocławia
z dnia 29 stycznia 2021 r.

.....
(jednostka organizacyjna)

.....
(miejsce, dzień, godzina)

MELDUNEK Nr

| | | |
|-----------------|--------------------------------------|--|
| Rodzaj meldunku | Powiadomienie o zdarzeniu/zagrożeniu | |
| | Sytuacyjny | |
| | Wniosek o wsparcie | |

Kategoria zdarzenia/zagrożenia*:

Opis zdarzenia/zagrożenia*:

*- zaznaczyć właściwe

| | |
|--|--|
| Data, godz., miejsce zdarzenia/zagrożenia | |
| Przebieg (opis) zdarzenia/zagrożenia | |
| Przyczyny zdarzenia | |
| Podjęte działania | |
| Skutki zdarzenia | |
| Potrzebne wsparcie | |
| Przewidywalny rozwój wydarzeń, w tym planowane zakończenie działań | |

*- wypełnić niezbędne pola

Załączniki:

- 1.
- 2.

Rozdzielnik:

- 1.
- 2.

.....
Sporządził: (imię i nazwisko, tel. kom.)