

ZARZĄDZENIE NR 14 /2021
PREZYDENTA MIASTA INOWROCŁAWIA
z dnia 19 stycznia 2021 r.
w sprawie wprowadzenia Instrukcji bezpieczeństwa pożarowego
dla budynków Urzędu Miasta Inowrocławia

Na podstawie art. 4 ust. 1 ustawy z dnia 24 sierpnia 1991 r. o ochronie przeciwpożarowej (Dz. U. z 2020 r. poz. 961) i § 6 ust. 1 i ust. 7 rozporządzenia Ministra Spraw Wewnętrznych i Administracji z dnia 7 czerwca 2010 r. w sprawie ochrony przeciwpożarowej budynków, innych obiektów budowlanych i terenów (Dz. U. Nr 109, poz. 719) zarządza się, co następuje:

§ 1. Wprowadza się Instrukcję bezpieczeństwa pożarowego dla budynków Urzędu Miasta Inowrocławia przy al. Ratuszowej 36, al. Ratuszowej 33-35 i al. Henryka Sienkiewicza 1 oraz ul. Prezydenta Gabriela Narutowicza 60 i pomieszczeń w budynku przy ul. Księdza Piotra Wawrzyniaka 33.

§ 2. Każda osoba po zapoznaniu się z Instrukcją bezpieczeństwa pożarowego, składa stosowne oświadczenie, według wzoru będącego załącznikiem niniejszej Instrukcji.

§ 3. Oświadczenie, o którym mowa w § 2 należy przekazać głównemu specjalistcie ds. bhp i ppoż.

§ 4. Wykonanie zarządzenia powierza się kierownikom komórek organizacyjnych, a w podmiotach korzystających z pomieszczeń Urzędu, głównemu specjalistcie ds. bhp i ppoż.

§ 5. Traci moc zarządzenie nr 246/2019 Prezydenta Miasta Inowrocławia z dnia 1 października 2019 r. w sprawie wprowadzenia Instrukcji bezpieczeństwa pożarowego dla budynków Urzędu Miasta Inowrocławia.

§ 6. Zarządzenie wchodzi w życie z dniem podpisania.

Ryszard Brejza

Prezydent Miasta

URZĄD MIASTA INOWROCŁAWIA

Załącznik do zarządzenia Prezydenta
Miasta Inowrocławia nr 14 /2021,
z dnia 19 stycznia 2021 r.

INSTRUKCJA BEZPIECZEŃSTWA POŻAROWEGO DLA BUDYNKÓW URZĘDU MIASTA INOWROCŁAWIA

Instrukcję przygotował:
ADAM GIL
Inspektor ochrony przeciwpożarowej

INOWROCŁAW, 19 STYCZNIA 2021 r.

I. Wykaz przepisów przeciwpożarowych:

- 1) ustawa z dnia 24 sierpnia 1991 r. o ochronie przeciwpożarowej (Dz. U. z 2020 r. poz. 961);
- 2) ustawa z dnia 7 lipca 1994 r. Prawo budowlane (Dz. U. z 2020 r., poz.1333 ze zm.);
- 3) ustawa z dnia 9 listopada 1995r. o ochronie zdrowia przed następstwami używania tytoniu i wyrobów tytoniowych (Dz. U. z 2019 r., poz.2182, ze zm.);
- 4) rozporządzenie Ministra Infrastruktury z dnia 12 kwietnia 2002r. w sprawie warunków technicznych, jakim powinny odpowiadać budynki i ich usytuowanie (Dz. U. z 2019 r., poz. 1065, ze zm.);
- 5) rozporządzenie Ministra Spraw Wewnętrznych i Administracji z dnia 7 czerwca 2010 r. w sprawie ochrony przeciwpożarowej budynków , innych obiektów budowlanych i terenów (Dz. U. Nr 109, poz. 719);
- 6) rozporządzenie Ministra Spraw Wewnętrznych i Administracji z dnia 24 lipca 2009 r. w sprawie przeciwpożarowego zaopatrzenia wodę oraz dróg pożarowych (Dz. U. Nr 124, poz. 1030);
- 7) Polska Norma PN – 92 / N – 01256 / 01. Znaki Bezpieczeństwa. Ochrona Przeciwpożarowa;
- 8) Polska Norma PN – 92 / N – 01256 / 02. Znaki Bezpieczeństwa. Ewakuacja.

II. Warunki ochrony przeciwpożarowej, wynikające z przeznaczenia, sposobu użytkowania i warunków technicznych obiektów

1. Charakterystyka pożarowo-techniczna budynków Urzędu Miasta

Inowrocławia:

Urząd Miasta Inowrocławia posiada 4 budynki przy al.:

- Ratuszowej 36,
- Ratuszowej 33-35,
- Henryka Sienkiewicza 1,

oraz ul. Prezydenta Gabriela Narutowicza 60 i pomieszczenia w budynku przy ul. Księdza Piotra Wawrzyniaka 33.

Ww. budynki przeznaczone są na działalność administracyjno-biurową i zaliczone do budynków użyteczności publicznej, charakteryzowane kategorią zagrożenia ludzi - **ZL III**. Poszczególne budynki Urzędu Miasta Inowrocławia stanowią oddzielnie jedną strefę pożarową.

Drzwi stanowiące wyjście ewakuacyjne z budynku przeznaczonego dla więcej niż **50** osób powinny otwierać się na zewnątrz.

Wymaganie to nie dotyczy budynku wpisanego do rejestru zabytków.

W pomieszczeniach, od najdalszego miejsca, w którym może przebywać człowiek, do wyjścia na drogę ewakuacyjną albo na zewnątrz budynku, powinno być zapewnione przejście ewakuacyjne o długości nieprzekraczającej **40 m**.

Łączna szerokość drzwi w świetle, stanowiących wyjście ewakuacyjne z pomieszczenia, należy obliczać proporcjonalnie do liczby osób mogących przebywać w nim równocześnie, przyjmując, co najmniej **0, 6 m** szerokości **na 100 osób**, przy czym najmniejsza szerokość drzwi w świetle ościeżnicy powinna wynosić **0, 9 m**, a przypadku drzwi służących do ewakuacji do 3 osób – 0, 8 m.

Zabrania się stosowania do celów ewakuacji drzwi obrotowych i podnoszonych.

Obudowa poziomych dróg ewakuacyjnych powinna mieć klasę odporności ogniowej wymaganą dla ścian wewnętrznych, nie mniejszą jednak niż **EI 15**.

Szerokość poziomych dróg ewakuacyjnych należy obliczać proporcjonalnie do liczby osób mogących przebywać jednocześnie na danej kondygnacji budynku, przyjmując co najmniej **0, 6 m** na 100 osób, lecz nie mniej niż **1, 4 m**.

Dopuszcza się zmniejszenie szerokości poziomej drogi ewakuacyjnej do **1, 2 m**, jeżeli jest ona przeznaczona do ewakuacji nie więcej niż **20 osób**.

Wysokość drogi ewakuacyjnej powinna wynosić co najmniej **2,2 m**, natomiast wysokość lokalnego obniżenia **2 m**, przy czym długość obniżonego odcinka nie może być większa niż **1, 5 m**.

W budynku średniowysokim(SW) zawierającym strefę pożarową ZL III należy stosować klatki schodowe obudowane i zamykane drzwiami oraz wyposażone w urządzenia zapobiegające zadymieniu lub służące do usuwania dymu.

W budynkach m. in. **ZL III** poddasze użytkowe przeznaczone na cele biurowe powinno być oddzielone od palnej konstrukcji i palnego przykrycia dachu przegrodami o odporności ogniowej:

- 1) w budynku niskim – **EI 30**,
- 2) w budynku średniowysokim – **EI 60**.

Wyjście z klatki schodowej na strych lub poddasze powinno być zamykane drzwiami lub klapą wyjściową o klasie odporności ogniowej, co najmniej:

- w budynkach niskich (N) – **EI 15**,
- w budynkach średniowysokich (SW) i wyższych – **EI 30**.

W strefach pożarowych m.in. **ZL III**, stosowanie do wykończenia wnętrz materiałów i wyrobów łatwopalnych, których produkty rozkładu termicznego są bardzo toksyczne lub intensywnie dymiące, jest **zabronione**.

W pomieszczeniach przeznaczonych do jednoczesnego przebywania ponad **50** osób stosowanie łatwopalnych przegród, stałych elementów wyposażenia i wystroju wnętrz oraz wykładzin podłogowych jest **zabronione**.

Okładziny sufitów oraz sufity podwieszane należy wykonywać z materiałów niepalnych lub niezapalnych, niekapiących i nieodpadających pod wpływem ognia.

Oznaczenia:

- R – nośność ogniowa (w minutach),
- E – szczelność ogniowa (w minutach),
- I – izolacyjność ogniowa (w minutach).

2. Potencjalne źródła powstania pożaru i drogi jego rozprzestrzeniania:

1) przyczyny powstania pożaru mogą najczęściej wynikać z:

a) wad oraz awaryjnego stanu pracy instalacji i urządzeń elektrycznych:

- niewłaściwego wykonania,
- użytkowanie instalacji, urządzeń i narzędzi niesprawnych technicznie,
- przeciążenia poprzez włączenie dużej ilości odbiorników energii do jednego obwodu elektrycznego,
- braku bieżącej i okresowej konserwacji,
- stosowania niewłaściwych urządzeń zabezpieczających,
- niezachowania wymaganych odległości urządzeń ogrzewczych i żarowych punktów świetlnych od materiałów palnych,
- stosowania prowizorycznych instalacji i urządzeń,
- stosowania urządzeń ogrzewczych ustawionych bezpośrednio na podłożu palnym lub niezgodnie z zaleceniami producenta.

b) używania otwartego ognia:

- zaproszenia ognia spowodowanego pozostawieniem żarzących się papierosów w sąsiedztwie materiałów palnych,
- prowadzenia prac remontowo-budowlanych polegających na spawaniu, cięciu, rozgrzewaniu substancji, malowaniu i klejeniu z użyciem materiałów niebezpiecznych pożarowo,

c) niewłaściwego magazynowania i stosowania cieczy palnych (podręczne magazyny) oraz rozlewania ich w miejscach do tego celu nieprzystosowanych (niewłaściwe zlokalizowanie, pozbawione odpowiedniej wentylacji),

d) przechowywania ciał stałych w sąsiedztwie materiałów posiadających skłonności do nagrzewania się,

e) magazynowania substancji reagujących ze sobą egzotermicznie (z wytwarzaniem ciepła),

f) podpalenia.

3. Zapobieganie możliwości powstania pożaru:

- 1) do podstawowych obowiązków wszystkich pracowników Urzędu Miasta Inowrocławia oraz osób prowadzących jakąkolwiek działalność na jego terenie, należy zapobieganie możliwości powstania pożaru;
- 2) w ramach przestrzegania przepisów przeciwpożarowych **zabrania się**, w szczególności:
 - a) używania otwartego ognia w pomieszczeniach Urzędu,
 - b) palenia tytoniu w pomieszczeniach Urzędu, poza wyznaczonymi pomieszczeniami (palarniami),
 - c) używania instalacji, urządzeń niesprawnych technicznie lub w sposób niezgodny z przeznaczeniem albo z warunkami określonymi przez producenta,
 - d) używania elektrycznych urządzeń ogrzewczych ustawionych bezpośrednio na podłożu palnym, z wyjątkiem urządzeń eksploatowanych zgodnie z warunkami określonymi przez producenta,
 - e) rozgrzewania za pomocą otwartego ognia smoły i innych materiałów w odległości mniejszej niż 5 m od obiektu,
 - f) rozpalania ognia, wysypywanie gorącego popiołu i żużla lub wierzchniej warstwy gleby i traw, w miejscu umożliwiającym zapalenie się materiałów palnych albo sąsiednich obiektów,
 - g) **składowania materiałów palnych na drogach komunikacji ogólnej służących ewakuacji**,
 - h) ustawiania na schodach, korytarzach i w przejściach jakichkolwiek przedmiotów zmniejszających ich szerokość (utrudniających ewakuację),
 - i) zamykania drzwi ewakuacyjnych w sposób uniemożliwiający ich natychmiastowe otwarcie,
 - j) uniemożliwiania lub ograniczania dostępu do:
 - gaśnic i urządzeń przeciwpożarowych (dostęp co najmniej 1 m),
 - wyjść ewakuacyjnych albo okien dla ekip ratowniczych,
 - wyłączników i tablic rozdzielczych prądu elektrycznego oraz głównego zaworu instalacji gazowej,
 - k) instalowania opraw oświetleniowych oraz osprzętu instalacji elektrycznej bezpośrednio na podłożu palnym,
 - l) przechowywania materiałów palnych oraz stosowania elementów wystroju i wyposażenia wewnątrz z materiałów palnych w odległości mniejszej 0,5 m od:
 - urządzeń i instalacji, których powierzchnie zewnętrzne mogą nagrzewać się do temperatury przekraczającej 373, 15 K (100°C),
 - linii kablowych o napięciu powyżej 1kV, przewodów uziemiających oraz przewodów elektrycznych siłowych i gniazd wtykowych o napięciu powyżej 400V.
 - ł) stosowania na osłony punktów świetlnych materiałów palnych w odległości mniejszej niż 0,05m od żarówki,
 - m) wykorzystywania drogi ewakuacyjnej z sali sesyjnej lub innej o podobnym przeznaczeniu, w którym następuje jednoczesna wymiana publiczności (użytkowników), jako miejsca oczekiwania na wejście do sali,
 - n) gromadzenia, ponad bieżące potrzeby, materiałów łatwopalnych w miejscach ogólnodostępnych;
 - o) składowania poza budynkami, w odległości mniejszej niż 4 m od granic działki, materiałów palnych, w tym pozostałości roślinnych, gałęzi i chrustu,
 - ó) składowania materiałów palnych na nieużytkowanych poddaszach oraz drogach komunikacji ogólnej w piwnicach,
 - p) przechowywania pełnych, niepełnych i opróżnionych butli przeznaczonych do gazów palnych na nieużytkowanych poddaszach i strychach oraz w piwnicach.
- 3) właściwy wydział ds. organizacyjnych zleca osobie posiadającej odpowiednie uprawnienia (dozoru „D”) do przeprowadzenia okresowej kontroli:
 - a) co najmniej raz w roku:
 - instalacji elektrycznej narażonej na szkodliwe wpływy atmosferyczne i niszczące działanie wilgoci (ubikacje, umywalnie itp.) polegającej na sprawdzeniu sprawności połączeń, osprzętu, zabezpieczeń i środków ochrony od porażeń, oporności izolacji przewodów oraz uziemień instalacji i aparatów,

- przewodów wentylacyjnych (uprawnienia mistrza kominiarskiego),
- b) co najmniej raz na 5 lat:
 - instalacji elektrycznej w pozostałych pomieszczeniach, niewymienionych w lit. a, w zakresie tam określonym,
 - instalacji piorunochronowej w zakresie wykazanym, w lit. a,
- c) sprzętu przeciwpożarowego i gaśnic, zgodnie z zaleceniami producenta tego sprzętu, lecz nie rzadziej niż raz w roku;
- 4) w pomieszczeniach, w których mogą przebywać ludzie w grupach ponad 50 osób powinny być zachowane następujące wymagania:
 - a) kotary, zasłony, wykładziny podłogowe i inne stałe elementy wyposażenia oraz wystroju wewnątrz wykonane z materiałów, co najmniej, trudnozapalnych,
 - b) sufity podwieszane wykonane z materiałów, co najmniej trudnozapalnych, nie kapiących pod wpływem ognia (wymagania dotyczą wszystkich części obiektu, w których występują sufity podwieszane),
 - c) powinny być, co najmniej dwa wyjścia ewakuacyjne, przy czym drzwi muszą otwierać się na zewnątrz i być oddalone od siebie, o co najmniej 5 metrów.

III. Wyposażenie budynków w wymagane urządzenia przeciwpożarowe i gaśnice oraz sposoby poddawania ich przeglądowi technicznemu i czynnościom konserwacyjnym

1. Przeznaczenie i warunki rozmieszczenia podręcznego sprzętu gaśniczego:

- 1) podręczny sprzęt gaśniczy przeznaczony jest do gaszenia pożarów, w początkowej fazie ich rozwoju;
- 2) w budynkach Urzędu Miasta Inowrocławia, co najmniej jedna jednostka masy środka gaśniczego **2 kg** (lub 3 dm³) zawartego w gaśnicach przypada na każde **100 m²** powierzchni strefy pożarowej w budynku (a w budynku przy al. Ratuszowej 36 na każde **50m²** -zalecone przez rzeczoznawcę ds. zabezpieczeń przeciwpożarowych i wprowadzone jako działanie zastępcze postanowieniem Kujawsko-Pomorskiego Komendanta Wojewódzkiego Państwowej Straży Pożarnej);
- 3) odległość od miejsca, w którym przebywa człowiek do gaśnicy nie jest większa niż **30 m**; do gaśnic jest zapewniony dostęp o szerokości, co najmniej **1 m**;
- 4) gaśnice rozmieszczone są:
 - a) w miejscach łatwo dostępnych i widocznych, w szczególności:
 - przy wejściach do budynków,
 - na klatkach schodowych,
 - na korytarzach,
 - przy wyjściach z pomieszczeń na zewnątrz,
 - b) w miejscach nienarażonych na uszkodzenia mechaniczne oraz działanie źródeł ciepła (piece, grzejniki),
 - c) w obiektach wielokondygnacyjnych – w tych samych miejscach na każdej kondygnacji, jeżeli pozwalają na to istniejące warunki;
- 5) miejsce usytuowania sprzętu gaśniczego powinno być odpowiednio oznakowane;
- 6) rodzaj środka gaśniczego powinien być dostosowany do gaszenia tych grup pożarów, określonych w Polskich Normach będących odpowiednikiem norm europejskich (EN) dotyczących podziałów pożarów, które mogą wystąpić w danym obiekcie:
 - a) do gaszenia palących się materiałów stałych, takich jak: drewno, papier, tkanina, stosuje się gaśnice ze środkiem gaśniczym „**A**”,
 - b) do gaszenia palących się cieczy i substancji stałych topiących się np. benzyna, alkohole, lakiery, stosuje się gaśnice ze środkiem gaśniczym „**B**”,
 - c) do gaszenia palących się gazów np.: propanu, acetylenu, gazu ziemnego, stosuje się gaśnice ze środkiem gaśniczym „**C**”,
 - d) do gaszenia palących się metali, stosuje się gaśnice ze środkiem „**D**”,
 - f) do gaszenia tłuszczów i olejów w urządzeniach kuchennych, stosuje się gaśnice ze środkiem „**F**”;
- 7) wykaz podręcznego sprzętu gaśniczego w Urzędzie Miasta Inowrocławia oraz miejsca jego rozmieszczenia zawiera załącznik nr 2 do niniejszej Instrukcji.

2. Zasady użycia sprzętu gaśniczego:

1) gaśnice i agregaty proszkowe przeznaczone są do gaszenia pożarów materiałów stałych, cieczy i gazów palnych oraz urządzeń elektrycznych pod napięciem. Gaśnice i agregaty proszkowe stosuje się przede wszystkim tam, gdzie zachodzi obawa uszkodzenia materiałów i urządzeń szczególnie cennych, które przy stosowaniu innych środków gaśniczych, a zwłaszcza wody i piany mogą ulec zniszczeniu (np. w magazynach materiałów papierniczych, archiwum).

Gaśnicy proszkowej używa się poprzez wyciągnięcie zawlecзки, naciśnięcie dźwigni zaworu i skierowanie strumienia środka gaśniczego na źródło ognia;

2) gaśnice i agregaty śniegowe przeznaczone są do gaszenia w zarodku pożarów cieczy palnych, gazów (np. metan, propan, acetylen) oraz pożarów instalacji i urządzeń elektrycznych znajdujących się pod napięciem. Urządzenia pod napięciem można gasić do 1000V i z odległości, co najmniej 1 m.

Zabrania się gaszenia tymi gaśnicami palącej się na człowieku odzieży.

Gaśnicy śniegowej używa się poprzez odkręcenie zaworu butli i skierowanie strumienia środka gaśniczego do ogniska pożaru;

3) gaśnice płynowe przeznaczone są do gaszenia pożarów ciał stałych (np.: tworzyw sztucznych, tkanin, drewna oraz cieczy palnych).

Gaśnicy płynowej używa się poprzez wyciągnięcie zawlecзки, wciśnięcie zbijaka, naciśnięcie dźwigni końcówki węża i skierowanie strumienia środka gaśniczego na źródło ognia.

Zabrania się gaszenia tymi gaśnicami urządzeń elektrycznych znajdujących się pod napięciem.

IV. Sposoby postępowania na wypadek pożaru lub innego zagrożenia - zasady alarmowania

1. Zasady alarmowania

1) każdy, kto zauważył pożar lub uzyskał informacje o pożarze czy innym zagrożeniu obowiązany jest zachować spokój i nie dopuszczając do paniki natychmiast alarmować:

a) **wszystkie osoby znajdujące się w sąsiedztwie pożaru narażone na jego skutki,**

b) Państwową Straż Pożarną – telefon: 998 lub 112 (tel. komórkowy),

c) Prezydenta Miasta – telefon: 35-55-277 lub wew. 277,

d) Głównego Specjalistę ds. bhp i ppoż. – telefon: 52- 35-55-247 lub 663-03-15-81;

2) Po uzyskaniu połączenia z Państwową Strażą Pożarną należy wyraźnie podać:

a) gdzie się pali – nazwa obiektu, dokładny adres, numer kondygnacji,

b) co się pali – np. materiały biurowe na II piętrze,

c) czy istnieje zagrożenie życia ludzi,

d) czy w rejonie pożaru lub bezpośrednim sąsiedztwie znajdują się materiały łatwo zapalne itp.,

e) numer telefonu, z którego podaje się informacje oraz imię i nazwisko osoby zgłaszającej;

3) Po potwierdzeniu przyjęcia meldunku przez dyżurnego telefonistę, należy odłożyć słuchawkę i chwilę odczekać przy telefonie na ewentualne sprawdzenie czy nie jest to fałszywy alarm;

4) Ewakuować się do strefy bezpiecznej.

2. Zasady postępowania pracowników Urzędu Miasta Inowrocławia na wypadek powstania pożaru lub innego zagrożenia:

1) Równoległe z zaalarmowaniem Państwowej Straży Pożarnej należy przystąpić do akcji ratowniczo – gaśniczej przy pomocy podręcznego sprzętu gaśniczego;

2) Do czasu przybycia straży pożarnej kierownictwo akcji ratowniczo-gaśniczej sprawuje Prezydent Miasta Inowrocławia lub jego I Zastępca, a w razie ich nieobecności Sekretarz Miasta. Każda osoba przebywająca w Urzędzie, zobowiązana jest podporządkować się poleceniom kierującego akcją;

3) Osoba kierująca akcją ratowniczo-gaśniczą powinna:

a) w pierwszej kolejności przystąpić do ratowania ludzi, w tym wyznaczyć pracowników do udzielenia pomocy osobom ze szczególnymi potrzebami, przeprowadzając ewakuację z zagrożonego rejonu,

- b) wyłączyć dopływ prądu elektrycznego do strefy pożaru (**nie wolno gasić wodą instalacji i urządzeń elektrycznych będących pod napięciem**),
- c) usunąć z miejsca pożaru i bezpośredniego sąsiedztwa wszelkie znajdujące się tam materiały palne, wybuchowe, toksyczne, a także cenny sprzęt i urządzenia oraz ważne dokumenty, nośniki informacji (jeżeli jest taka możliwość),
- d) nie otwierać bez potrzeby drzwi i okien w pomieszczeniach, w których powstał pożar, ponieważ dopływ powietrza sprzyja rozprzestrzenianiu się ognia,
- e) otwierając drzwi do pomieszczeń, w których powstał pożar zachować szczególną ostrożność (wskazane jest schowanie się za ścianę od strony klamki w drzwiach lub zasłonięcie twarzy),
- f) wchodząc do zadymionych pomieszczeń lub przechodząc przez nie, należy ograniczać ilość wdychanych produktów spalania; poruszać się należy w pozycji pochylonej, jak najbliżej podłogi i zasłaniać usta np. wilgotną chustką.

3. Zabezpieczenie pogorzelska

1) Straży Miejska, w porozumieniu z właściwą komórką ds. organizacyjnych zabezpiecza miejsca pożaru i wystawia posterunek pogorzelski, w celu zapobieżenia powstania pożaru wtórnego;

2) Porządkowanie pogorzelska następuje po zakończeniu działalności straży pożarnej, policji, firmy ubezpieczeniowej lub komisji powołanej w celu ustalenia okoliczności i przyczyny powstania i rozprzestrzeniania się pożaru.

V. Sposoby zabezpieczenia wykonywania prac niebezpiecznych pod względem pożarowym w budynkach Urzędu Miasta

1) Przez prace pożarowo niebezpieczne należy rozumieć wszelkiego rodzaju prace remontowe prowadzone poza wyznaczonym na stałe miejscu, w tzw. strefach zagrożonych pożarem związane z użyciem otwartego ognia, jak:

- a) spawanie,
- b) cięcie palnikiem,
- c) lutowanie,
- d) podgrzewanie,
- e) skrawanie itp.;

2) Odpowiedzialnym za przeprowadzenie prac pożarowo niebezpiecznych według poniższych zasad jest wykonawca robót, a udziela instruktażu wykonania prac pożarowo niebezpiecznych i wydaje zezwolenie na ich wykonanie inspektor ds. ppoż.;

3) Przed rozpoczęciem prac pożarowo niebezpiecznych, wyznaczone osoby oraz wykonawca robót zobowiązani są:

- a) ocenić zagrożenie pożarowe w rejonie wykonywania prac pożarowo niebezpiecznych,
- b) ustalić rodzaje zabezpieczeń, które zapewnią bezpieczeństwo pożarowe w czasie trwania tych prac tak dla ludzi, jak i dla mienia,
- c) ustalić osoby odpowiedzialne za prawidłowe wykonanie prac oraz zabezpieczenie miejsca po ich zakończeniu;

4) Przy wykonywaniu prac pożarowo niebezpiecznych należy przestrzegać następującego porządku:

a) przed pracą należy:

- sprawdzić czy sprzęt i narzędzia są sprawne technicznie, zabezpieczone przed możliwością wywołania pożaru oraz ustawione tak, aby istniała możliwość szybkiego wyłączenia prądu lub gazu,

- przygotować i ustawić w miejscu pracy sprawny technicznie i odpowiednio dobrany sprzęt gaśniczy oraz ekrany izolujące;

b) w zależności od sytuacji, w miejscu wykonywania prac należy:

- zabezpieczyć sąsiednie pomieszczenia przed przenikaniem płomieni, iskier, gorących gazów, poprzez uszczelnienie wszelkich otworów, szczelin w ścianach, podłogach, stropach, w tym również otwory w kanałach, tunelach, przewodach wentylacyjnych itp., niepalnym materiałem typu gips, glina itp.,

- usunąć na bezpieczną odległość, poza promień zasięgu iskier, wszelkie materiały palne, w tym również z sąsiednich pomieszczeń, jeżeli w ich ścianach i stropach, przyległych do miejsca wykonywania prac pożarowo niebezpiecznych, występują otwory lub szczeliny,

- przykryć szczelnie wszystkie materiały palne osłonami z materiałów niepalnych i nieprzewodzących ciepła, jeżeli niemożliwe jest ich usunięcie do strefy bezpiecznej,
- zabezpieczyć palne elementy budynku w sposób podany wyżej oraz stosować zraszanie wodą,

- zdjąć palną izolację z przewodów, konstrukcji itp. (jeżeli warunki techniczne na to pozwalają) i składować w bezpiecznej odległości,

- zabezpieczyć palne materiały przed zapaleniem wskutek przewodnictwa cieplnego poprzez zraszanie wodą,

c) w czasie pracy należy:

- ściśle przestrzegać zaleceń zawartych w zezwoleniu na wykonanie prac pożarowo niebezpiecznych,

- stale obserwować miejsca upadku rozprysków spawalniczych, wiórów po skrawaniu, odpadów lutowniczych itp. ; pozostałości zbierać szczypcami do metalowego wiadra z wodą,

- końcówki elektrod i rozżarzone części metalu umieszczać w wiadrze z wodą, niezależnie od skali zagrożenia zraszać palne elementy obrabianego materiału, przerwać pracę w przypadku zaistnienia sytuacji zagrażającej pożarem,

- w razie powstania pożaru przystąpić do gaszenia podręcznym sprzętem gaśniczym i jeżeli nie można go ugasić, wezwać Straż Pożarną tel.: 998 lub 112,

d) po pracy należy:

- dokładnie sprawdzić czy w miejscu pracy nie wystąpiły objawy tlenia, iskrzenia, dymu itp. objawów możliwości powstawania pożaru,

- zraszać wodą nagrzane elementy budynku i miejsca, w których mogły powstać zarzewia ognia,
- w kolejnych odstępach czasu (również w nocy), ponawiać kontrolę miejsca i rejonu prowadzonych prac pożarowo niebezpiecznych, szczególnie po wykonaniu prac spawalniczych; wyniki kontroli odnotować na odwrotnej stronie druku zezwolenia na wykonanie prac pożarowo niebezpiecznych;

5) Wykonawca przed rozpoczęciem prac pożarowo niebezpiecznych, obowiązany zgłosić się do głównego specjalisty ds. bhp i ppoż. na instruktaż wykonywania prac pożarowo niebezpiecznych, zapoznać się z zagrożeniem pożarowym w rejonie planowanych prac oraz rodzajem przedsięwzięć mających na celu niedopuszczenie do powstania pożaru;

6) Stanowisko pracy powinno być wyposażone, co najmniej w jedną gaśnicę i jeden koc gaśniczy, o ile przepisy szczególne nie wymagają innych zabezpieczeń;

7) W przypadku powstania pożaru, w związku z wykonywaniem prac pożarowo niebezpiecznych należy:

a) zaalarmować osoby przebywające w rejonie zagrożenia o grożącym niebezpieczeństwie, jednocześnie przystąpić do gaszenia podręcznym sprzętem gaśniczym i w razie potrzeby wezwać straż pożarną tel.: 998 lub 112,

b) zorganizować ewakuację do strefy bezpiecznej.

VI. Warunki i organizacja ewakuacji ludzi oraz praktyczne sposoby ich sprawdzania

1. Zarządzenie ewakuacji

1) Ewakuację zarządza Prezydent Miasta Inowrocławia lub upoważniona osoba;

2) Po zarządzeniu ewakuacji ludzi i mienia należy:

a) niezwłocznie powiadomić wszystkich pracowników przebywających na terenie ewakuowanego odcinka o powstaniu i charakterze zagrożenia oraz konieczności przeprowadzenia ewakuacji, do powiadomienia wykorzystać istniejące w obiekcie środki łączności wewnętrznej,

b) otworzyć drzwi ewakuacyjne klatek schodowych (przy Kancelarii Prezydenta Miasta i Sali Ślubów),

b) wyznaczyć pracowników do udzielenia pomocy osobom ze szczególnymi potrzebami,

c) użyć sygnału do ewakuacji, którym jest słowna zapowiedź „**Ewakuacja**” lub włączenie urządzenia ogłaszającego potrzebę opuszczenia budynku;

3) Osobami odpowiedzialnymi za przebieg ewakuacji grup pracowników i interesantów są naczelnicy wydziałów (kierownicy komórek organizacyjnych) oraz osoby wynajmujące pomieszczenia w budynkach Urzędu Miasta Inowrocławia - w porozumieniu z kierującym akcją gaśniczo-ratowniczą.

W pierwszej kolejności ewakuowane są osoby ze szczególnymi potrzebami i osoby z tych pomieszczeń, w których powstał pożar lub które znajdują się na drodze rozprzestrzeniania się ognia oraz pomieszczeń, z których wyjście lub dotarcie do bezpiecznych dróg ewakuacji może zostać odcięte przez pożar lub zadymienie; następnie ewakuowane są osoby przebywające na najwyższej kondygnacji; wśród ewakuowanych w pierwszej kolejności powinny znaleźć się osoby ze szczególnymi potrzebami. Strumień ruchu powinny zamykać osoby, które mogą poruszać się o własnych siłach;

Osoby odpowiedzialne za ewakuację ustalają sposób, kolejność i rodzaj ewakuowanego mienia (jeżeli jest taka możliwość).

4) Podczas ewakuacji z pomieszczeń, ludzi należy kierować na główne drogi ewakuacyjne (korytarze) w kierunku klatki schodowej, w celu opuszczenia budynku zagrożonego pożarem i udania się do **rejonu ewakuacyjnego (strefa bezpieczna), znajdującego się:**

- a) dla budynku przy al. Ratuszowej 36 - teren z tyłu budynku, za parkingiem – rejon styku ogrodzeń terenu budowy domów (po działkach) i parku,**
- b) dla budynku przy al. Ratuszowej 33-35 - rejon wieży ciśnień – przy ul. Zofiówka,**
- c) budynek przy al. Henryka Sienkiewicza 1 - teren za obeliskiem ku czci obrońców Inowrocławia z września 1939r. – skwer między al. Henryka Sienkiewicza, a ul. Prezydenta Gabriela Narutowicza,**
- d) dla budynku przy ul. Prezydenta Gabriela Narutowicza 60 – rejon przy ogrodzeniu oddzielającym teren za budynkiem Komendy Straży Miejskiej, a placem zabaw,**
- e) dla budynku przy ul. Księdza Piotra Wawrzyniaka 33 – parking przy sklepie „DINO” przy ul. Księdza Piotra Wawrzyniaka 25;**

5) Główną drogę ewakuacyjną dla ludzi:

a) w budynku przy al. Ratuszowej 36 stanowi:

- żelbetowa klatka schodowa prowadząca na tył budynku,
- klatka schodowa (wejście z I piętra, a wyjście pod arkady – strona południowa),
- żelbetowa klatka schodowa (wejście na parterze obok Sali Ślubów, a wyjście na wschodnią stronę budynku),
- drewniana klatka schodowa (wejścia na parterze, I piętrze i II piętrze, a wyjście na podwórze od strony zachodniej budynku).

Awaryjną drogę ewakuacyjną stanowi główne wejście biurowca, (udostępnione dla pracowników starostwa, jako zasadnicza droga ewakuacyjna);

b) w budynku przy al. Ratuszowej 33-35

Wyjścia ewakuacyjne:

- wyjście z lewej klatki schodowej i na tył budynku do strefy bezpiecznej (rejon Wieży Ciśnień),
- wyjście z prawej klatki schodowej i na tył budynku do strefy bezpiecznej (rejon Wieży Ciśnień),
- poprzez główne wejście do budynku i do strefy bezpiecznej (rejon Wieży Ciśnień);

c) w budynku przy al. Henryka Sienkiewicza 1

Wyjścia ewakuacyjne:

- poprzez główne wejście od frontu budynku i do strefy bezpiecznej,
- poprzez wyjście na tył budynku i do strefy bezpiecznej;

d) w budynku przy ul. Prezydenta Gabriela Narutowicza 60

Wyjścia ewakuacyjne:

- klatką schodową do głównego wyjścia na zewnątrz budynku i do strefy bezpiecznej,
- awaryjne wyjście ludzi należy kierować przez piwnicę i do wyjścia drzwiami na zewnątrz budynku od strony zachodniej i do strefy bezpiecznej;

e) w budynku przy ul. Księdza Piotra Wawrzyniaka 33

Wyjścia ewakuacyjne:

- głównym wyjściem na chodnik przy ul. Księdza Piotra Wawrzyniaka, następnie chodnikiem do strefy bezpiecznej (parking przy sklepie „DINO” ul. Księdza Piotra Wawrzyniaka 25)
- wyjściem na tył budynku, główną bramą na chodnik przy ul. Księdza Piotra Wawrzyniaka, a następnie chodnikiem do strefy bezpiecznej (parking przy sklepie „DINO” ul. Księdza Piotra Wawrzyniaka 25).

- 6) Jeżeli drogi ewakuacyjne zostały odcięte, a ludzie pozostali w strefie zagrożenia na piętrach budynku należy skierować ich do części przeciwnej od strefy zagrożenia, gdzie poprzez okna i wysięgnik drabiny strażackiej będą ewakuowani do stref bezpiecznych;
- 7) W przypadku blokady dróg ewakuacyjnych, należy niezwłocznie, dostępnymi środkami np. telefonicznie, bezpośrednio lub przy pomocy osób znajdujących się na zewnątrz odciętej strefy, powiadomić o tym kierownika akcji ratowniczo-gaśniczej. Ludzi odciętych od wyjścia, a znajdujących się w strefie zagrożenia, należy zebrać w pomieszczeniu najbardziej oddalonym od źródła pożaru i w miarę posiadanych środków oraz istniejących warunków, ewakuować na zewnątrz, przy pomocy sprzętu ratowniczego przybyłych jednostek Państwowej Straży Pożarnej lub innych jednostek ratowniczych;
- 8) Ewakuacja mienia nie może się odbywać kosztem sił i środków niezbędnych do ewakuacji i ratowania ludzi. Ewakuację mienia należy rozpocząć od najcenniejszych urządzeń, dokumentacji i przedmiotów. W ewakuacji mienia powinny brać udział przede wszystkim osoby sprawne fizycznie, głównie mężczyźni;
- 9) Kobiety w ciąży nie mogą brać udziału w pracach narażających je na uraz psychiczny lub fizyczny, np. udziału w akcji gaśniczej, ewakuacyjnej itp.;
- 10) Po opuszczeniu budynku czy zagrożonej strefy, naczelnik wydziału (kierownik komórki organizacyjnej) lub osoba wynajmująca pomieszczenia w budynku Urzędu, zobowiązani są do sprawdzenia ilości osób znajdujących się w rejonie ewakuacyjnym (strefie bezpiecznej) i przekazania tej informacji kierującemu akcją ratowniczo-gaśniczą i Prezydentowi Miasta Inowrocławia lub upoważnionej osobie;
- 11) Kierujący przebiegiem akcji zobowiązany jest do złożenia krótkiej informacji o przebiegu akcji dowódcy przybyłej jednostki ratowniczo-gaśniczej, a następnie podporządkowania się jego poleceniom;
- 12) Gdyby ktoś został w strefie niebezpiecznej, należy niezwłocznie powiadomić dowódcę przybyłej jednostki ratowniczo-gaśniczej;
- 12) **Praktyczne sprawdzenie organizacji** i warunków ewakuacji ludzi z budynków Urzędu powinno być przeprowadzane, **co najmniej raz na dwa lata**, nie później niż na tydzień przed ich przeprowadzeniem, powiadamia się Komendanta Powiatowego Państwowej Straży Pożarnej w Inowrocławiu, o terminie planowanych działań.

2. Kierunki ewakuacji:

1) Budynek przy al. Ratuszowej 36

a) osoby przebywające na terenie Biura Obsługi Interesantów:

- **zasadniczy kierunek ewakuacji:** poprzez główne wejście do biurowca na zewnątrz budynku; pracownicy udają się do rejonu ewakuacji (strefa bezpieczna - tył budynku),

- **awaryjny kierunek ewakuacji:** poprzez korytarz na parterze, żelbetową klatkę schodową do rejonu ewakuacji (strefa bezpieczna),

b) osoby przebywające na terenie Biura Ochrony Informacji Niejawnych, Obrony Cywilnej i Spraw Wojskowych, Wydziału Spraw Obywatelskich:

- **zasadniczy kierunek ewakuacji:**

- poprzez korytarz na parterze, żelbetową boczną klatkę schodową do rejonu ewakuacji (strefa bezpieczna),

- **awaryjny kierunek ewakuacji:** poprzez klatkę schodową i wyjście z budynku pod arkadami, następnie do rejonu ewakuacji (strefa bezpieczna - z tyłu budynku),

c) osoby przebywające na terenie Urzędu Stanu Cywilnego i p. nr 8:

- **zasadniczy kierunek ewakuacji:**

- poprzez boczną żelbetową klatkę schodową (wyjście na parterze po prawej Sali Ślubów) na stronę wschodnią budynku i do rejonu ewakuacji (strefa bezpieczna),

- poprzez klatkę schodową i wyjście z budynku pod arkadami (strona południowa), następnie do rejonu ewakuacji (strefa bezpieczna - z tyłu budynku),

- **awaryjny kierunek ewakuacji :** poprzez boczną drewnianą klatkę schodową wyjście na zachodnią stronę i do rejonu ewakuacji (strefa bezpieczna),

d) osoby przebywające na holu przy kasie i p. nr 101, 102,:

- **zasadniczy kierunek ewakuacji:** poprzez klatkę schodową biurowca i główne wyjście z biurowca, następnie do rejonu ewakuacji (strefa bezpieczna),
- **awaryjny kierunek ewakuacji:** poprzez korytarz na I piętrze, żelbetową boczną klatką schodową i wyjście na tył budynku, następnie do rejonu ewakuacji (strefa bezpieczna),

e) osoby przebywające na korytarzu I piętra od p. nr 103 do p. nr 106 i 114 do 117:

- **zasadniczy kierunek ewakuacji:** poprzez żelbetową boczną klatkę schodową do wyjścia na tył budynku, następnie pracownicy udają się do rejonu ewakuacji (strefa bezpieczna),
- **awaryjny kierunek ewakuacji:** poprzez klatkę schodową (wejście przy Kancelarii Prezydenta Miasta, a wyjście pod arkadami na południowej stronie budynku, następnie pracownicy udają się do rejonu ewakuacji (strefa bezpieczna).

f) osoby przebywające na korytarzu I piętra przy Biurze Rady Miejskiej i w pomieszczeniach przyległych):

- **zasadniczy kierunek ewakuacji:** poprzez klatkę schodową (wejście przy Kancelarii Prezydenta Miasta, a wyjście pod arkadami na południowej stronie budynku), następnie pracownicy udają się do rejonu ewakuacji (strefa bezpieczna),
- **awaryjny kierunek ewakuacji:** poprzez wejście na drewnianą klatkę schodową na I piętrze i wyjście na parterze budynku, następnie poprzez żelbetową klatkę schodową (wejście obok Sali Ślubów) na wschodnią stronę, następnie pracownicy udają się do rejonu ewakuacji (strefa bezpieczna),

g) osoby przebywające na sali sesyjnej- p. 107:

- **zasadniczy kierunek ewakuacji:** poprzez korytarz na I piętrze i klatkę schodową (wejście obok Kancelarii Prezydenta, a wyjście pod arkadami na południowej stronie budynku),
- **awaryjny kierunek ewakuacji:** poprzez korytarz na I piętrze i żelbetową klatkę schodową biurowca oraz drewnianą klatką schodową na zewnątrz budynku,

h) osoby przebywające na korytarzu II piętra przy pomieszczeniach nr: 202 do 204 i od 221 do 225 i w tych pomieszczeniach:

- **zasadniczy kierunek ewakuacji:** poprzez wejście (prawa strona p. 202) na żelbetową boczną klatkę schodową i wyjście na tył budynku, następnie pracownicy udają się do rejonu ewakuacji (strefa bezpieczna),
- **awaryjny kierunek ewakuacji:** poprzez korytarz na II piętrze, schody, korytarz na I piętrze, klatkę schodową (wejście przy Kancelarii Prezydenta Miasta, a wyjście pod arkadami na południowej stronie budynku), następnie pracownicy udają się do rejonu ewakuacji (strefa bezpieczna),

i) osoby przebywające na korytarzu II piętra przy pomieszczeniach nr: 205; 206 i od 216 do 220 oraz w tych pomieszczeniach:

- **zasadniczy kierunek ewakuacji:** poprzez na schody wewnętrzne, korytarz na I piętrze (wejście przy Kancelarii Prezydenta Miasta, a wyjście pod arkadami na południowej stronie budynku), następnie pracownicy udają się do rejonu ewakuacji (strefa bezpieczna),
- **awaryjny kierunek ewakuacji:** poprzez korytarz na II piętrze do wejścia na żelbetową boczną klatkę schodową (prawa strona p. nr 202) i wyjście na tył budynku lub korytarzem na II piętrze do wyjścia na boczną drewnianą klatkę schodową i wyjściem na parterze drzwiami po prawej stronie Sali Ślubów, pracownicy udają się do rejonu ewakuacji (strefa bezpieczna).

j) osoby przebywające na korytarzu II piętra przy pomieszczeniach nr: 207; 208 i 211 do 215 oraz w tych pomieszczeniach:

- **zasadniczy kierunek ewakuacji:** poprzez wejście na boczną drewnianą klatkę schodową i wyjściem na zachodnią stronę budynku, następnie do rejonu ewakuacji (strefa bezpieczna),
- **awaryjny kierunek ewakuacji:** poprzez korytarz na II piętrze, wejście na żelbetową boczną klatkę schodową (prawa strona p. 202), wyjście na tył budynku, następnie pracownicy udają się do rejonu ewakuacji (strefa bezpieczna).

k) osoby przebywające w suterenie (pomieszczenia i korytarz):

- **zasadniczy kierunek ewakuacji:** poprzez wyjście na zachodnią stronę budynku,
- **awaryjny kierunek ewakuacji:** poprzez boczną drewnianą klatkę schodową, korytarz na parterze, wejście na żelbetową klatkę schodową (wejście po prawej stronie Sali Ślubów) i wyjście na wschodnią stronę budynku;

1) osoby przebywające w pomieszczeniach przybudówki (Zespołu Zamówień Publicznych, Wydział Kultury, Promocji i Komunikacji Społecznej):

- **zasadniczy kierunek ewakuacji:** poprzez boczne wyjście na tył budynku i do strefy bezpiecznej,
- **awaryjny kierunek ewakuacji:** poprzez wyjście przy dyżurce i dookoła budynku do strefy bezpiecznej;

2) Budynek przy ul. Ratuszowej 33-35:

a) osoby przebywające na korytarzach po lewej stronie budynku i w pomieszczeniach przyległych:

- **zasadniczy kierunek ewakuacji:** poprzez wyjście na tył budynku (północno-wschodnia strona), następnie pracownicy udają się do rejonu ewakuacji (strefa bezpieczna) lub poprzez główne wyjście z budynku, następnie do rejonu ewakuacji (strefa bezpieczna),

- **awaryjny kierunek ewakuacji:** poprzez główne wyjście z budynku, następnie do rejonu ewakuacji (strefa bezpieczna) lub wyjście na tył budynku (północno-wschodnia strona), następnie pracownicy udają się do rejonu ewakuacji (strefa bezpieczna);

b) osoby przebywające na korytarzach po prawej stronie budynku i w pomieszczeniach przyległych:

- **zasadniczy kierunek ewakuacji:** poprzez wyjście na tył budynku (południowo-wschodnia strona), następnie pracownicy udają się do rejonu ewakuacji (strefa bezpieczna) lub poprzez główne wyjście z budynku, następnie do rejonu ewakuacji (strefa bezpieczna),

- **awaryjny kierunek ewakuacji:** poprzez główne wyjście z budynku, następnie do rejonu ewakuacji (strefa bezpieczna) lub wyjście na tył budynku (południowo-wschodnia strona), następnie pracownicy udają się do rejonu ewakuacji (strefa bezpieczna);

3) Budynek przy al. Henryka Sienkiewicza 1:

a) osoby przebywające na wszystkich kondygnacjach budynku:

- **zasadniczy kierunek ewakuacji:** poprzez korytarz, klatkę schodową do głównego wyjścia z budynku, następnie pracownicy udają się do rejonu ewakuacji (strefa bezpieczna);

- **awaryjny kierunek ewakuacji:** poprzez korytarz, klatkę schodową na parter i drzwiami na tył budynku, następnie pracownicy udają się do rejonu ewakuacji (strefa bezpieczna);

4) Budynek przy ul. Prezydenta Gabriela Narutowicza 60:

a) osoby przebywające na wszystkich kondygnacjach budynku:

- **zasadniczy kierunek ewakuacji:** poprzez korytarz, klatkę schodową do głównego wyjścia z budynku, następnie pracownicy udają się do rejonu ewakuacji (strefa bezpieczna),

- **awaryjny kierunek ewakuacji:** poprzez korytarz, klatkę schodową na parter do piwnicy, drzwiami metalowymi na zewnątrz budynku i następnie pracownicy udają się do rejonu ewakuacji (strefa bezpieczna).

5) Budynek przy ul. Księdza Piotra Wawrzyniaka 33:

a) osoby przebywające w pomieszczeniach Urzędu Miasta Inowrocławia:

- **zasadniczy kierunek ewakuacji:** poprzez korytarz, klatkę schodową do głównego wyjścia z budynku, następnie pracownicy udają się do rejonu ewakuacji (strefa bezpieczna),

- **awaryjny kierunek ewakuacji:** poprzez korytarz, klatkę schodową do wyjścia na tył budynku i przez główną bramę PGKiM udają się do rejonu ewakuacji (strefa bezpieczna).

VII. Sposoby zapoznawania użytkowników obiektów, w tym zatrudnionych pracowników, z przepisami przeciwpożarowymi oraz treścią przedmiotowej instrukcji

1. Zapoznawanie pracowników

1) po każdej nowelizacji instrukcji, naczelnicy wydziałów (równorzędnych komórek organizacyjnych) zobowiązują podległych pracowników do zapoznania się z niniejszą instrukcją i złożenia stosownego oświadczenia;

2) nowozatrudnieni pracownicy zapoznają się z niniejszą instrukcją podczas szkolenia wstępnego ogólnego (instruktaż ogólny) z zakresu bezpieczeństwa i higieny pracy, prowadzonym przez głównego specjalistę ds. bhp i ppoż.;

3) osoby korzystające z pomieszczeń Urzędu Miasta zapoznają się z niniejszą instrukcją po otrzymaniu jej od głównego specjalisty ds. bhp i ppoż. (właściwa komórka ds. organizacyjnych przekazuje wykaz takich osób) oraz potwierdzają to pisemnym oświadczeniem.

VIII. Zadania i obowiązki w zakresie ochrony przeciwpożarowej pracowników Urzędu Miasta Inowrocławia

- 1) Odpowiedzialnym za ochronę przeciwpożarową w Urzędzie Miasta Inowrocławia jest inspektor ochrony przeciwpożarowej (główny specjalista ds. bhp i ppoż.);
- 2) Naczelnicy wydziałów (kierownicy komórek organizacyjnych) i osoby wynajmujące pomieszczenia w budynkach Urzędu obowiązani są do:
 - a) dbałości o zapewnienie prawidłowego stanu bezpieczeństwa pożarowego w zajmowanych pomieszczeniach,
 - b) zapewnienia odpowiednich warunków ochrony przeciwpożarowej w zakresie bezpieczeństwa ludzi, wymagań budowlanych, instalacyjnych i innych,
 - c) wykonywania zaleceń wydanych w związku z przeprowadzoną kontrolą stanu ochrony przeciwpożarowej,
 - d) dopilnowania utrzymania czystości oraz sprawności wszystkich urządzeń znajdujących się w pomieszczeniu,
 - e) dopilnowania niezastawiania przejść, wyjść, korytarzy, będących drogami ewakuacyjnymi,
 - f) odpowiedniego przystosowania pomieszczeń na: archiwum, magazyny, itp. zgodnie z obowiązującymi przepisami,
 - g) zgłoszenia naczelnikowi właściwej komórki organizacyjnej, konieczności natychmiastowych napraw instalacji, urządzeń mogących spowodować pożar, a także wszelkich uwag i potrzeb dotyczących zabezpieczenia przeciwpożarowego,
 - h) szkolenia podległych im pracowników o sposobach i środkach zabezpieczenia przeciwpożarowego pomieszczeń;
- 3) Pracownicy Urzędu Miasta Inowrocławia oraz osoby korzystające z pomieszczeń Urzędu, w zakresie ochrony przeciwpożarowej obowiązani są:
 - a) wykonywać doraźne polecenia głównego specjalisty ds. bhp i ppoż. zmierzające do podniesienia stanu bezpieczeństwa pożarowego obiektów,
 - b) dbać, aby osoby przebywające na terenie budynków Urzędu stosowały się do obowiązujących przepisów przeciwpożarowych - o naruszeniach tych przepisów niezwłocznie zawiadamiać dyżurnego straży miejskiej,
 - c) niezwłocznie powiadamiać głównego specjalistę ds. bhp i ppoż. o brakach, usterkach mogących bezpośrednio lub pośrednio spowodować pożar,
 - d) **nie pozostawiać bez dozoru włączonych do sieci elektrycznej urządzeń i maszyn oraz przenośnych urządzeń grzewczych,**
 - e) utrzymywać w czystości miejsca pracy oraz pozostawiać po pracy stanowiska w takim stanie, aby nie zaistniała możliwość powstania pożaru,
 - f) bezwzględnie przestrzegać **zakazu palenia tytoniu** w pomieszczeniach i w budynkach Urzędu Miasta Inowrocławia, z wyjątkiem palarni,
 - g) nie wchodzić z otwartym ogniem do pomieszczeń, w których taki zakaz obowiązuje (magazyny, archiwa, pomieszczenia strychowe i piwniczne itp.),
 - h) nie naprawiać uszkodzonych bezpieczników, wyłączników, gniazd itp., lecz ich wymieniać,
 - i) nie wykonywać prowizorycznych instalacji, połączeń itp. (np. przy zasilaniu okolicznościowych reklam itp.),
 - j) nie używać grzałek nurkowych oraz nie osłaniać żarówek papierem lub innym palnym materiałem,
 - k) nie włączać do jednego gniazdka kilku odbiorników prądu, których jednoczesne działanie może spowodować przeciążenie instalacji i zapalenie przewodów,
 - l) nie porzucać niedopałków papierosów zapalek z żarem w pobliżu występowania materiałów palnych oraz cieczy łatwopalnych,
 - m) nie ustawiać jakichkolwiek przedmiotów na klatkach schodowych oraz zastawianie drzwi i wyjść zapewniających ewakuację z budynku,
 - n) nie umieszczać materiałów palnych w pobliżu urządzeń grzewczych i punktów świetlnych,
 - o) nie korzystać z uszkodzonych instalacji energetycznych,

- p) nie „watować” bezpieczników,
- r) nie zastawiać dojść do gaśnic, głównego wyłącznika prądu elektrycznego i głównego zaworu gazu,
- s) nie korzystać z grzejników nie będących własnością pracodawcy,
- t) nie przestawiać sprzętu gaśniczego bez wiedzy głównego specjalisty ds. bhp i ppoż.
- u) **nie gromadzić w pomieszczeniach pracy materiałów palnych poza bieżące potrzeby** (powinny być składowane w magazynach lub archiwach zakładowych),
- w) nie używać prowizorycznych przedłużaczy,
- z) nie ustawiać materiałów palnych (np. ryz papieru) na przewodach zasilania elektr.

IX. Plany obiektów, obejmujące ich usytuowanie oraz teren przyległy

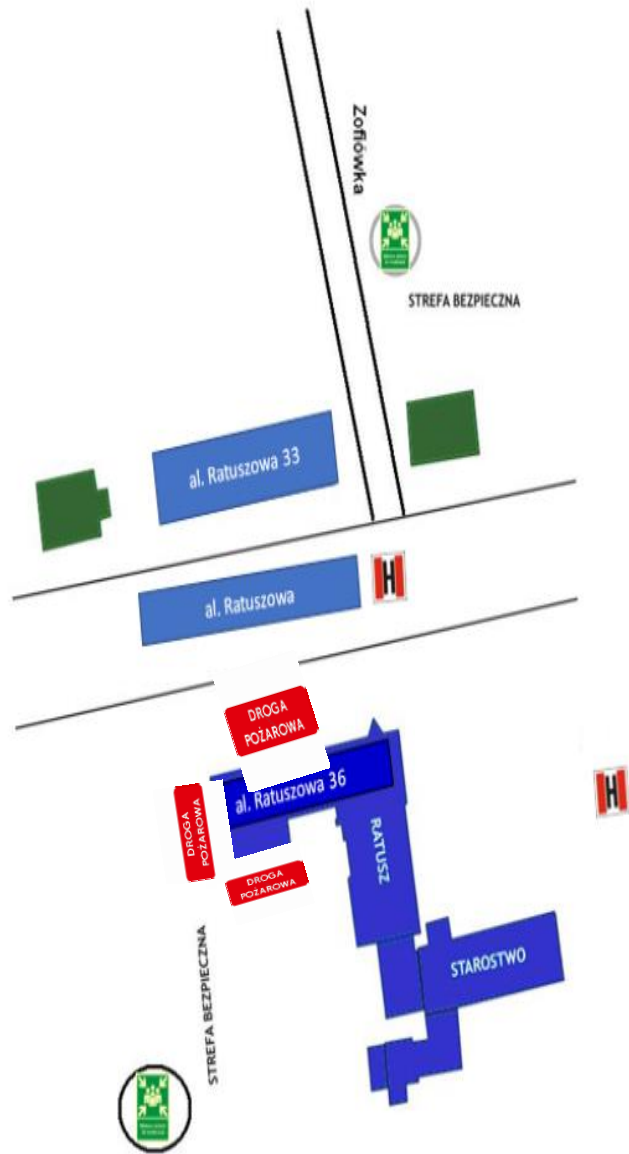
1. Zespół budynków przy al. Ratuszowej 36

- 1) składa się z trzykondygnacyjnego podpiwniczonego zabytkowego ratusza, dwukondygnacyjnego łącznika i pięciokondygnacyjnego biurowca oraz parterowego budynku,
- 2) stanowi jedną strefę pożarową o łącznej powierzchni 6879,3 m²,
- 3) wysokość:
 - wieża: 36 m,
 - budynku: 18m,
- 4) biurowiec posiada jedną żelbetową klatkę schodową, natomiast ratusz trzy: dwie drewniane i jedną żelbetową,
- 5) z ratusza i budynku parterowego są po dwa wyjścia, natomiast z biurowca jedno główne,
- 6) dach na ratuszu jest drewniany, kryty dachówką,
- 7) instalacje użytkowe: elektryczna mieszana (podtynkowa i natynkowa), centralnego ogrzewania i wodno-kanalizacyjna;
- 8) ze względu na wymagania techniczne i użytkowe, jest budynkiem średniowysokim (**SW**),
- 9) zaliczonym do klasy „**B**” odporności pożarowej budynków,
- 10) elementy budynku powinny spełniać, co najmniej następujące wymagania:
 - a) główna konstrukcja nośna: **R 120**,
 - b) konstrukcja dachu: **R 30**,
 - c) strop: **REI 60**,
 - d) ściana zewnętrzna: **EI 60**,
 - e) ściana wewnętrzna: **EI 30**,
 - f) przykrycie dachu: **RE 30**.
- 11) odległość od sąsiednich budynków:
 - a) ul. Ratuszowa 33-35: 48m,
 - b) ul. Ratuszowa 37: 50m.
- 12) Hydranty:
 - a) za parkingiem starostwa (skrzyżowanie ulic Ratuszowej i Świętokrzyskiej) – naziemny,
 - b) na linii rozdzielającej al. Ratuszową (na wprost wyjazdu z parkingu przy USC) - podziemny.
- 13) Drogi pożarowe: wjazd od al. Ratuszowej od strony północno-wschodniej lub południowo-wschodniej.
- 14) Przeciwpożarowy wyłącznik prądu: prawa strona głównego wejścia do budynku (parter biurowca).

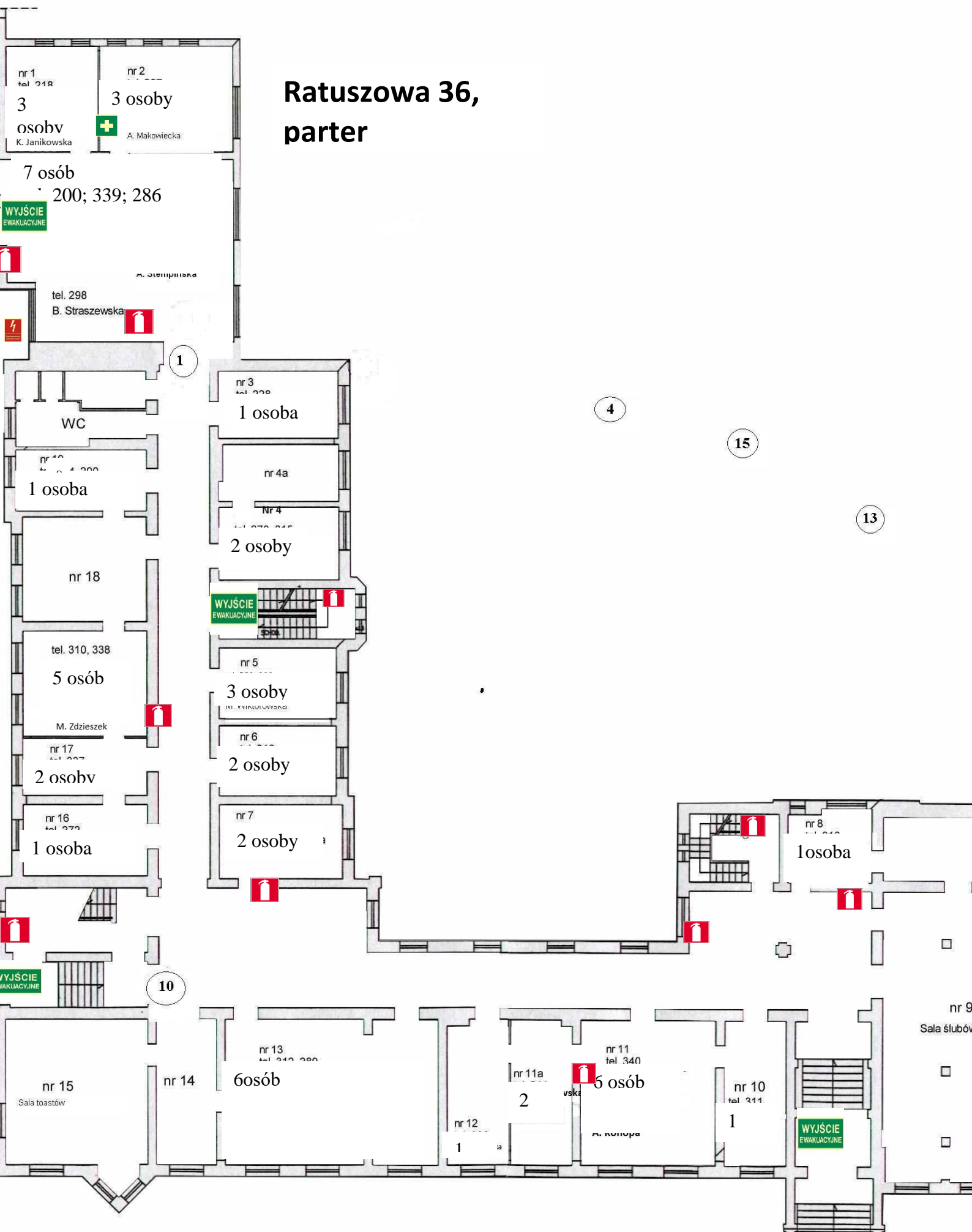
2. Budynek przy al. Ratuszowej 33-35

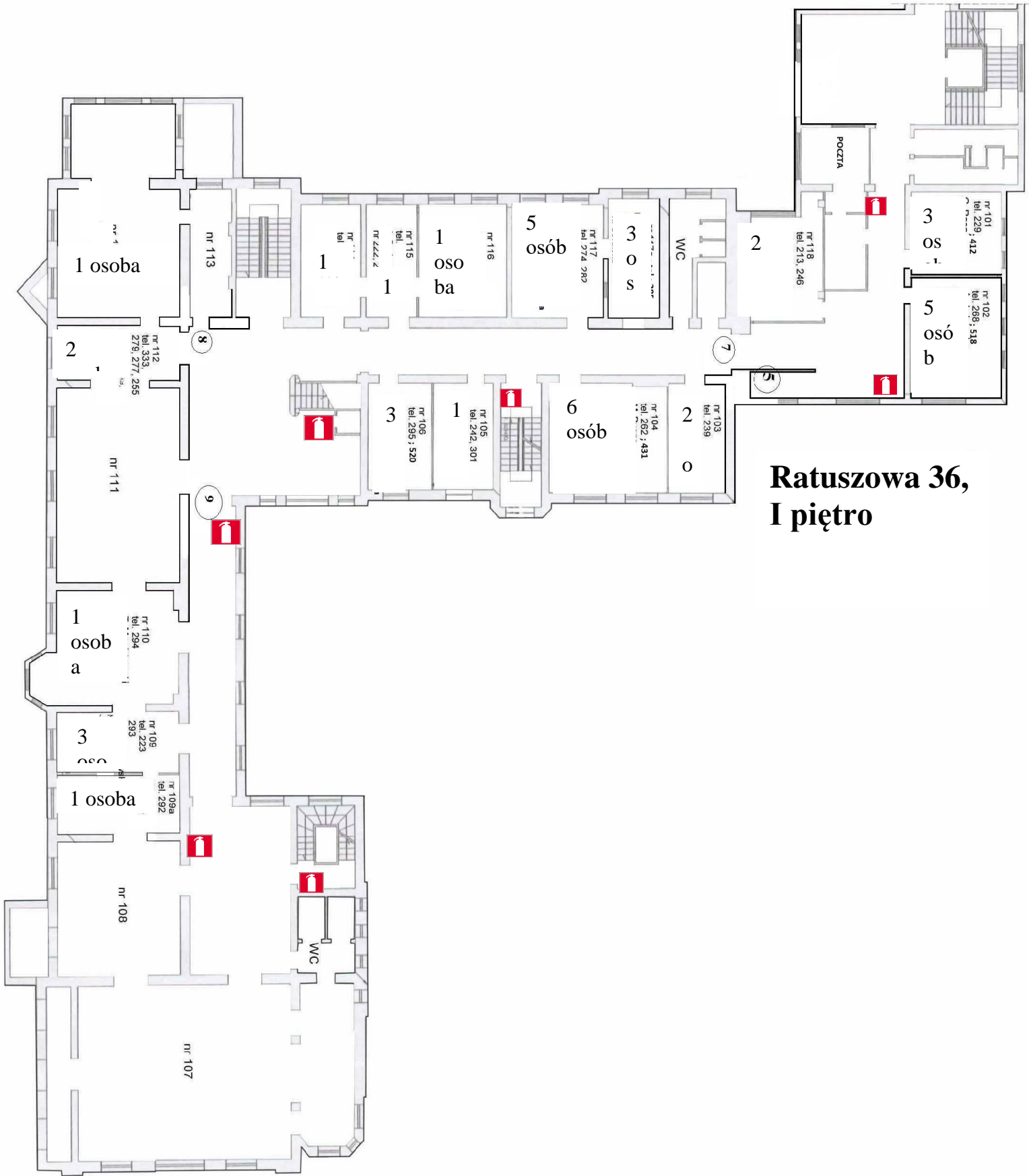
- 1) Wolnostojący,
- 2) Składa się z trzech kondygnacji nadziemnych i jednej kondygnacji podziemnej;
- 3) Powierzchnia użytkowa obiektu wynosi 987,38 m², zabudowy: 624 m²;
- 4) Wymiary:
 - wysokość: 11,5 m,
 - długość: 48 m,
 - szerokość: 13 m,
 - kubatura: 11354,87 m³;
- 5) Strop i dach drewniany; dach kryty dachówką,

- 6) Dwie drewniane klatki schodowe,
- 7) Trzy wyjścia z budynku: jedno od frontu i dwa z tyłu budynku,
- 8) Instalacje użytkowe: elektryczna, centralnego ogrzewania, wodno-kanalizacyjna, hydranty wewnętrzne;
- 9) Ze względu na wymagania techniczne i użytkowe, jest budynkiem niskim (N),
- 10) Zaliczonym do klasy „C” odporności pożarowej budynków,
- 11) Elementy budynku powinny spełniać, co najmniej następujące wymagania:
 - a) główna konstrukcja nośna: **R 60**,
 - b) konstrukcja dachu: **R 15**,
 - c) strop: **REI 60**,
 - d) ściana zewnętrzna: **EI 30**,
 - e) ściana wewnętrzna: **EI 15**,
 - f) przykrycie dachu: **RE 15**.
- 12) Odległości od sąsiednich budynków:
 - a) al. Ratuszowa 36: 48 m,
 - b) al. Ratuszowa 37: 15, 6 m,
 - c) al. Ratuszowa 29: 14, 5 m.
- 13) Hydranty:
 - a) wewnętrzne Ø 25 z wężem półsztywnym:
 - budynek przy al. Ratuszowej 33-35 szt. 6
 - budynek przy al. H. Sienkiewicza 1 szt. 2;
 - b) zewnętrzne:
 - za parkingiem starostwa (skrzyżowanie ulic Ratuszowej i Świętokrzyskiej): naziemny,
 - na linii rozdzielającej al. Ratuszowa (na wprost wyjazdu z parkingu przy USC): podziemny.
- 14) Drogi pożarowe: od al. Ratuszowej, od strony zachodniej i od strony wschodniej: wjazd na stronę wschodnią budynku od strony południowej.
- 15) Przeciwpowozarowy wyłącznik prądu: hol na parterze, od wejścia w lewo.

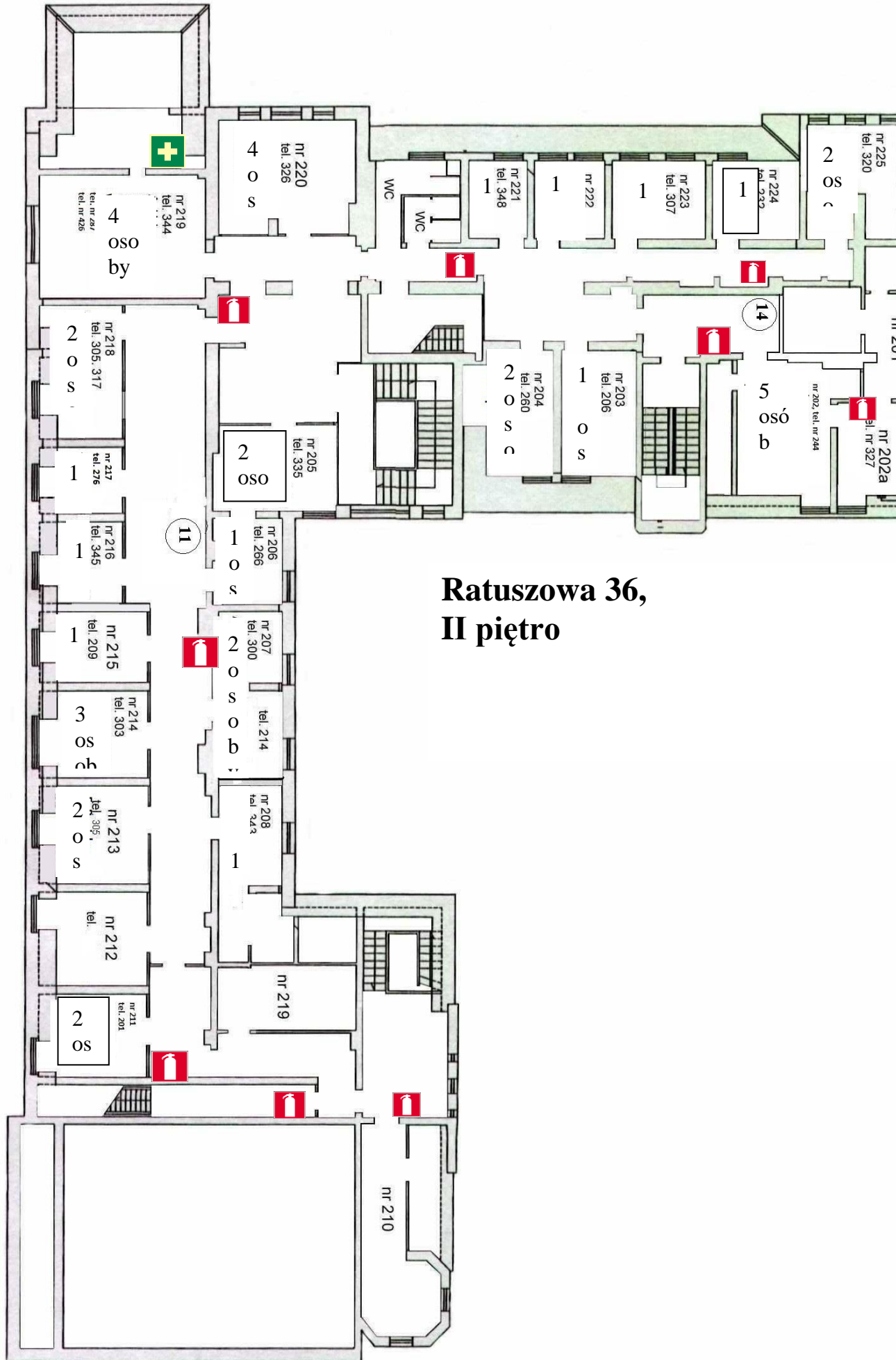


Ratuszowa 36, parter



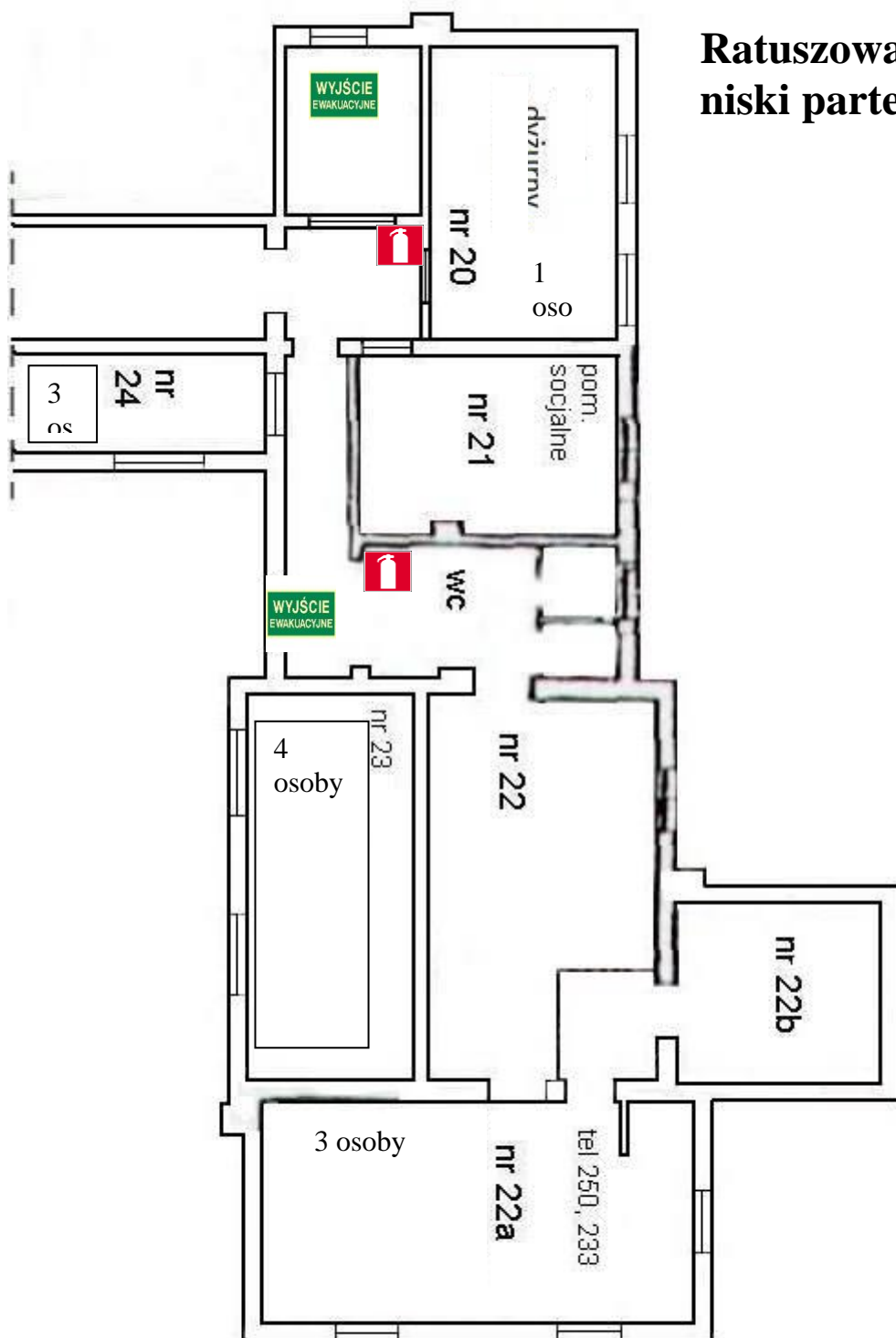


Ratuszowa 36, I piętro

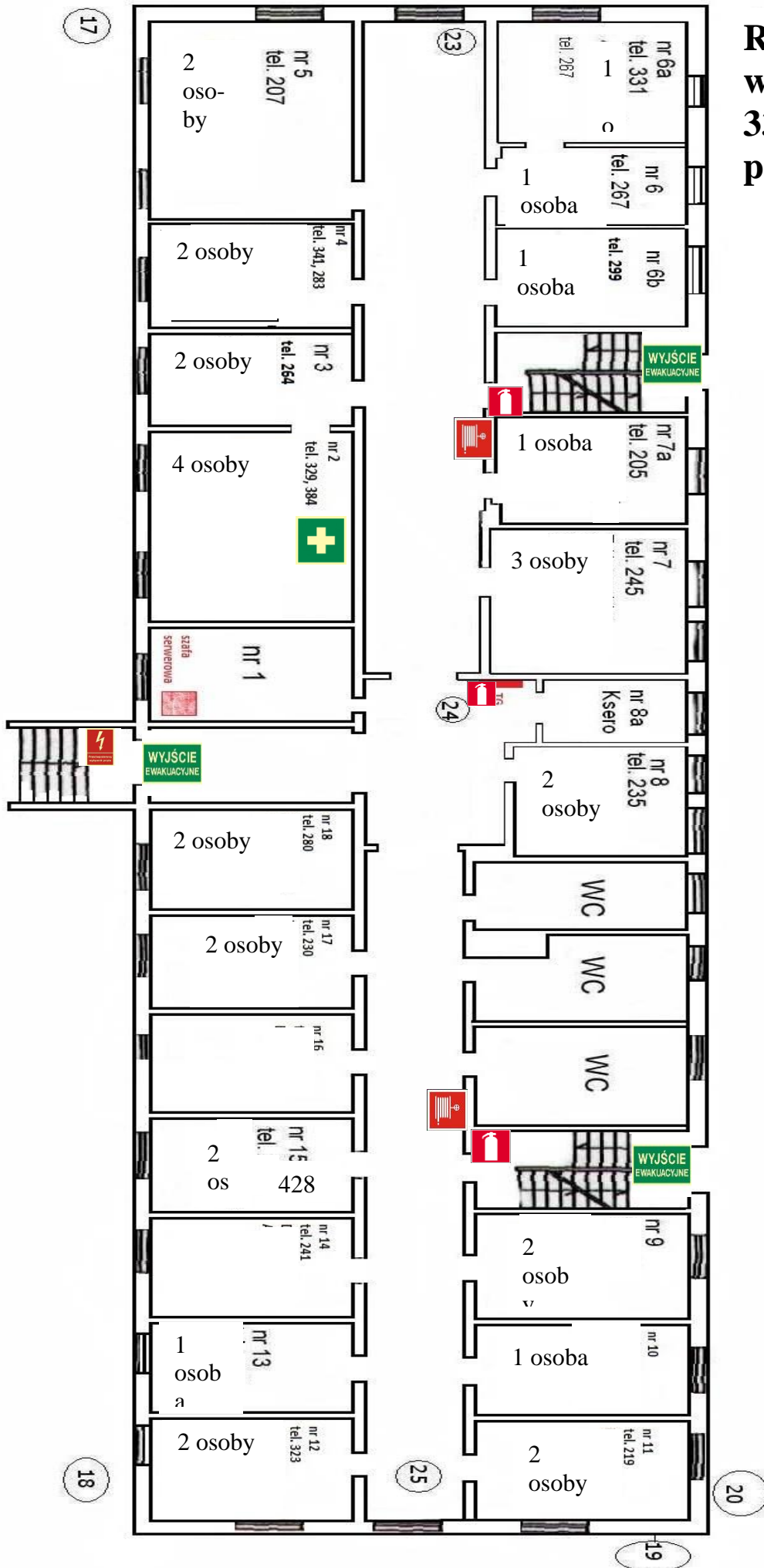


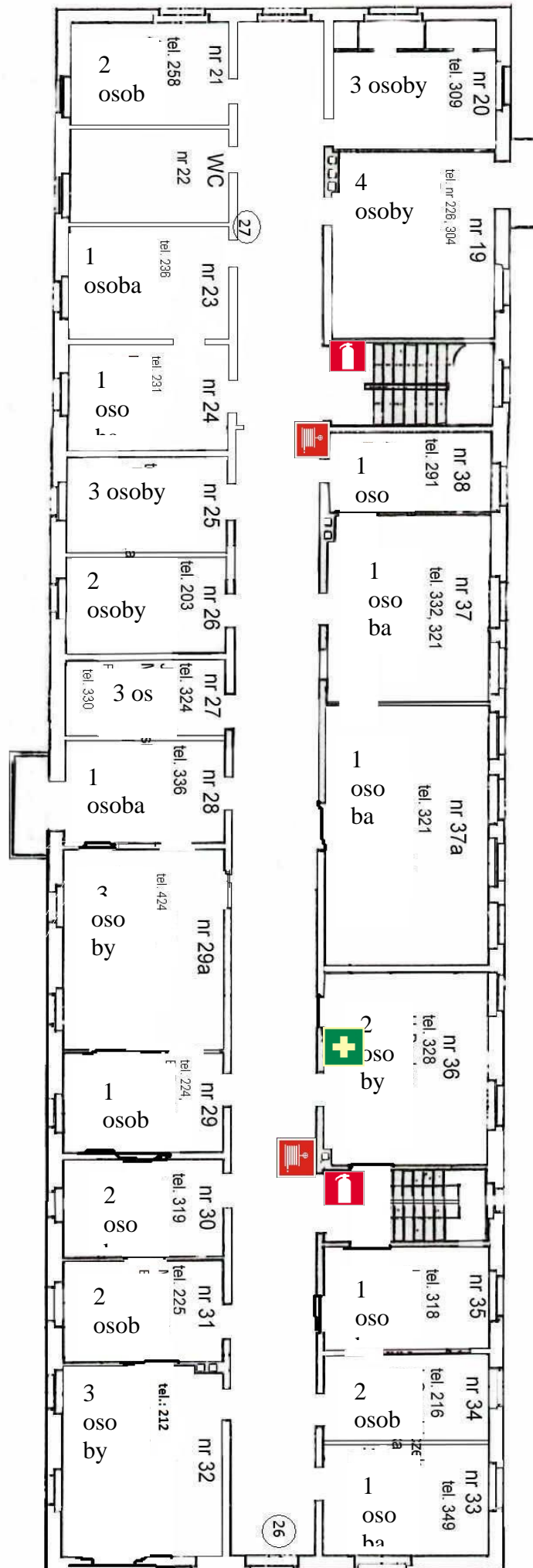
**Ratuszowa 36,
II piętro**

Ratuszowa 36, niski parter

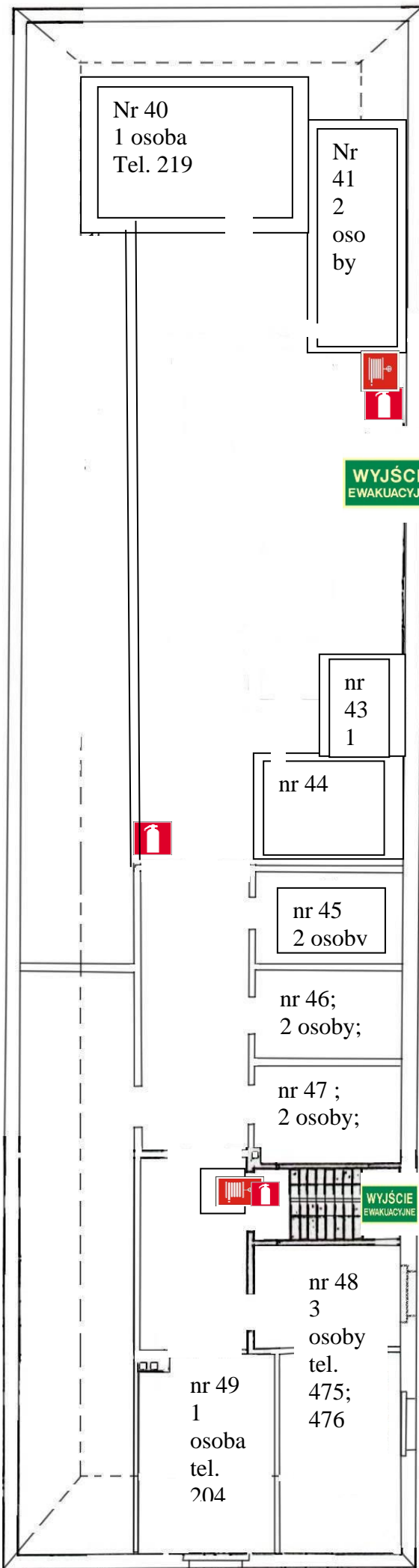


**Ratuszo
wa
33-35,
parter**



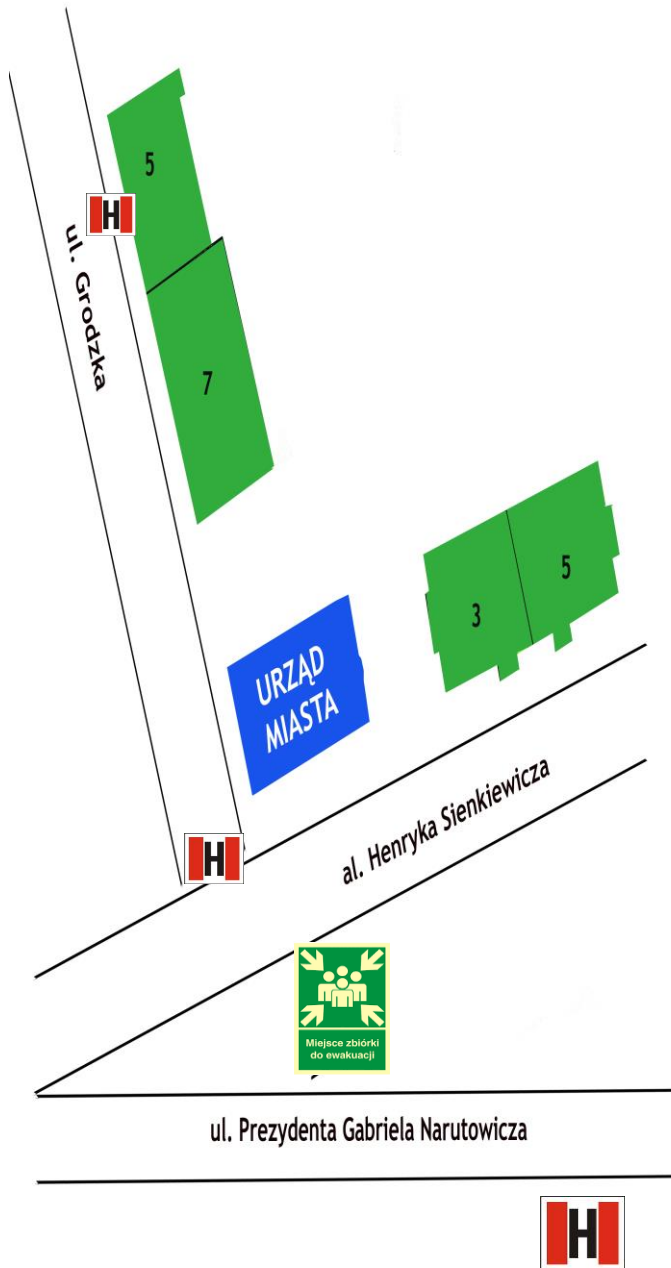


**Ratuszowa
33-35,
I piętro**

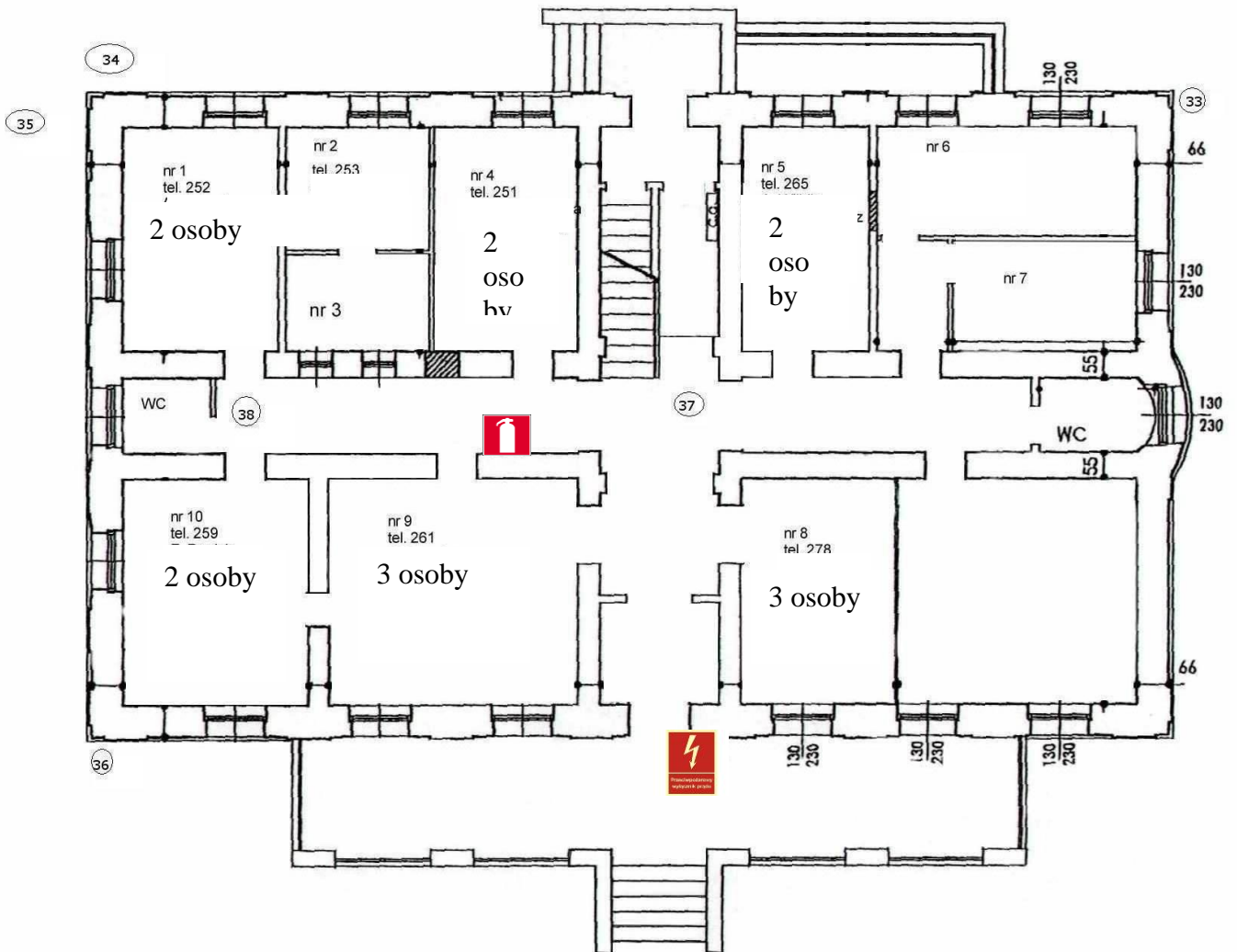
**Ratuszowa
33-35,
II piętro**

3. Budynek przy al. Henryka Sienkiewicza 1

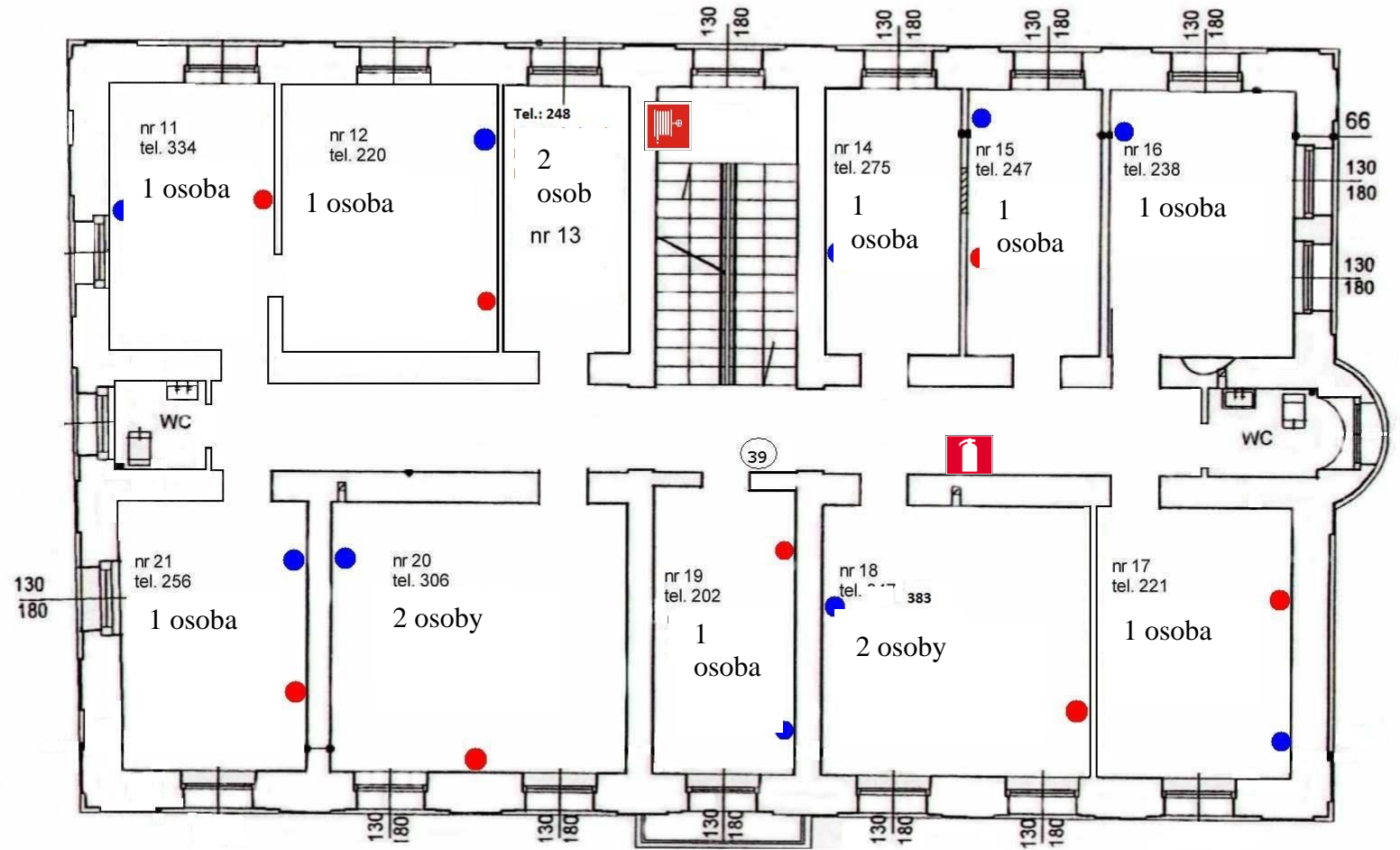
- 1) wolnostojący, podpiwniczony, trzykondygnacyjny,
- 2) całkowita powierzchnia zabudowy wynosi 303,75 m²,
- 3) wysokość:
 - a) kalenica: 12,00m,
 - b) poddasze: 8,00m,
- 4) dach drewniany, kryty dachówką,
- 5) jedna klatka schodowa żelbetowa z dwoma wyjściami z budynku,
- 6) instalacje użytkowe: elektryczna, centralnego ogrzewania, wodno-kanalizacyjna, hydranty wewnętrzne na półpiętrach.
- 7) ze względu na wymagania techniczne i użytkowe, jest budynkiem niskim (**N**),
- 8) zaliczonym do klasy „**C**” odporności pożarowej budynków,
- 9) elementy budynku powinny spełniać, co najmniej następujące wymagania:
 - a) główna konstrukcja nośna: **R 60**,
 - b) konstrukcja dachu: **R 15**,
 - c) strop: **REI 60**,
 - d) ściana zewnętrzna: **EI 30**,
 - e) ściana wewnętrzna: **EI 15**,
 - f) przykrycie dachu: **RE 15**.
- 10) odległość od sąsiednich budynków:
 - a) ul. Grodzka 5-7: 16 m,
 - b) al. Henryka Sienkiewicza 3-5: 13,5 m.
- 11) hydranty:
 - a) przy ul. Prezydenta Gabriela Narutowicza – narożnik budynku nr 34 – naziemny,
 - b) chodnik skrzyżowania ulic: Grodzkiej i Henryka Sienkiewicza – podziemny,
 - c) chodnik przed budynkiem 5-7 ul. Grodzkiej (budynek banku Santander) – podziemny.
- 12) droga pożarowa: od strony północnej od al. Sienkiewicza lub od ul. Grodzkiej strona wschodnia.
- 13) Przeciwpożarowy wyłącznik prądu: prawa strona, przy wejściu do budynku.



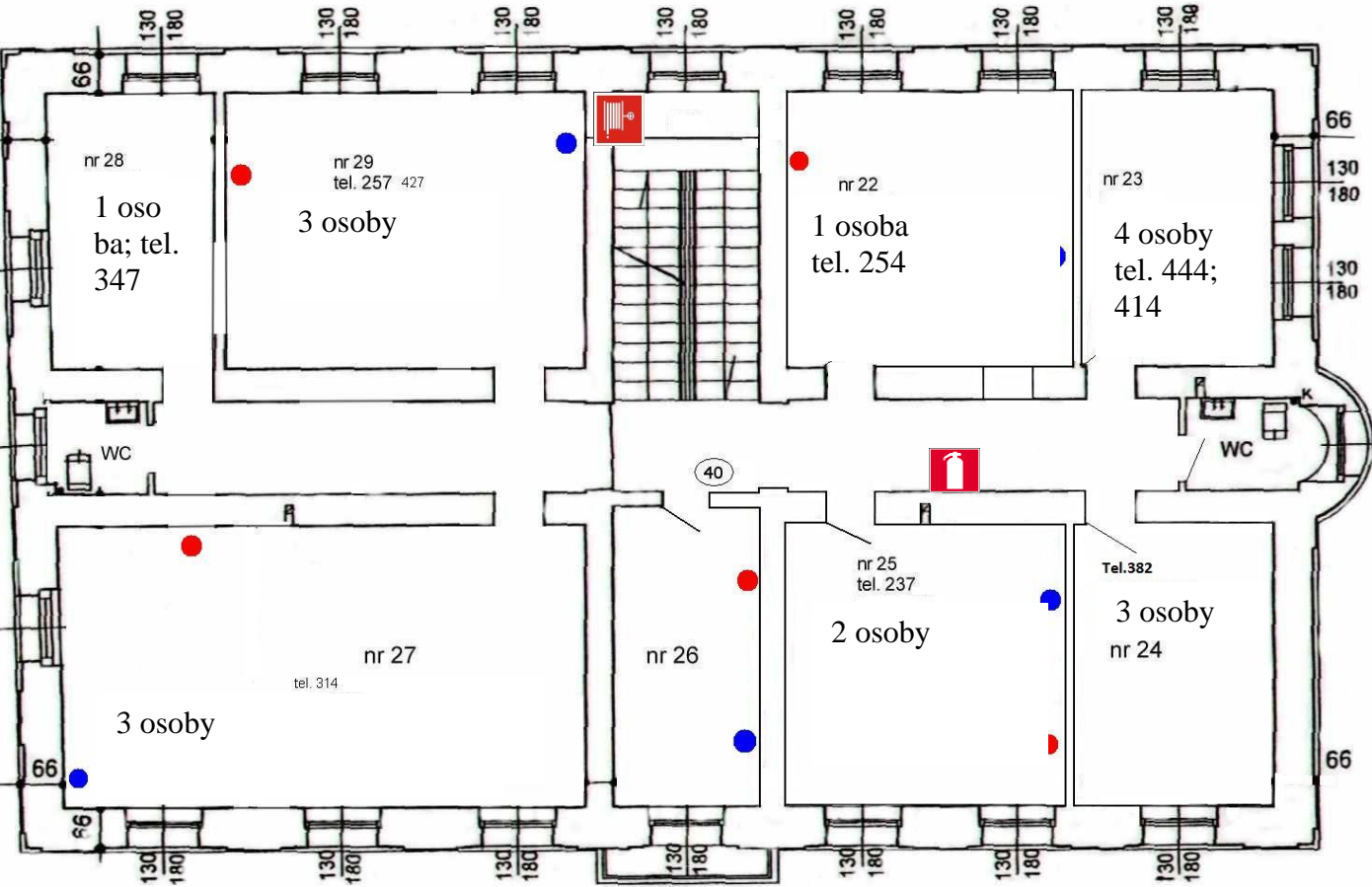
Sienkiewicza 1, parter



Sienkiewicza 1, I piętro

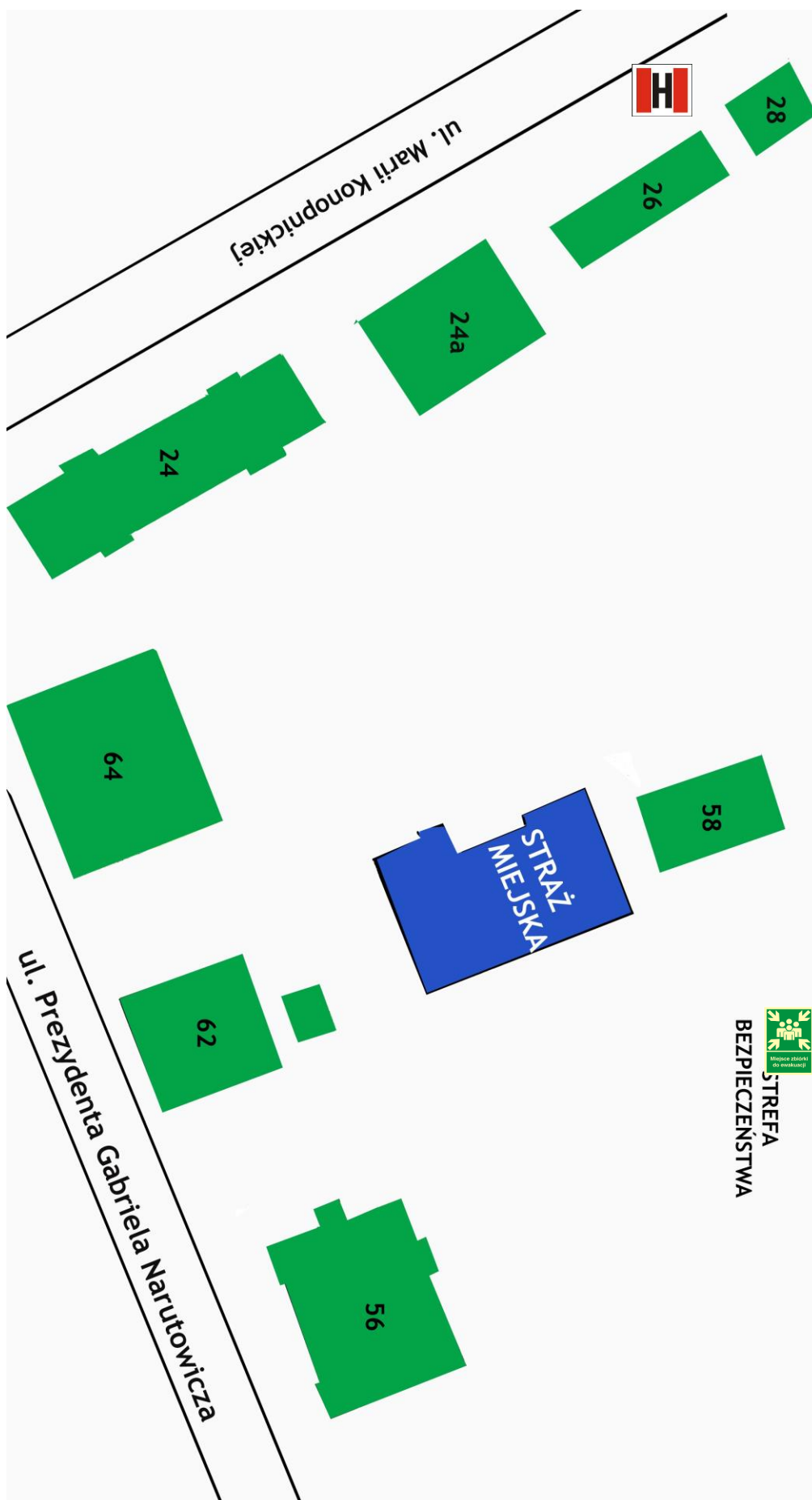


Sienkiewicza 1, II piętro



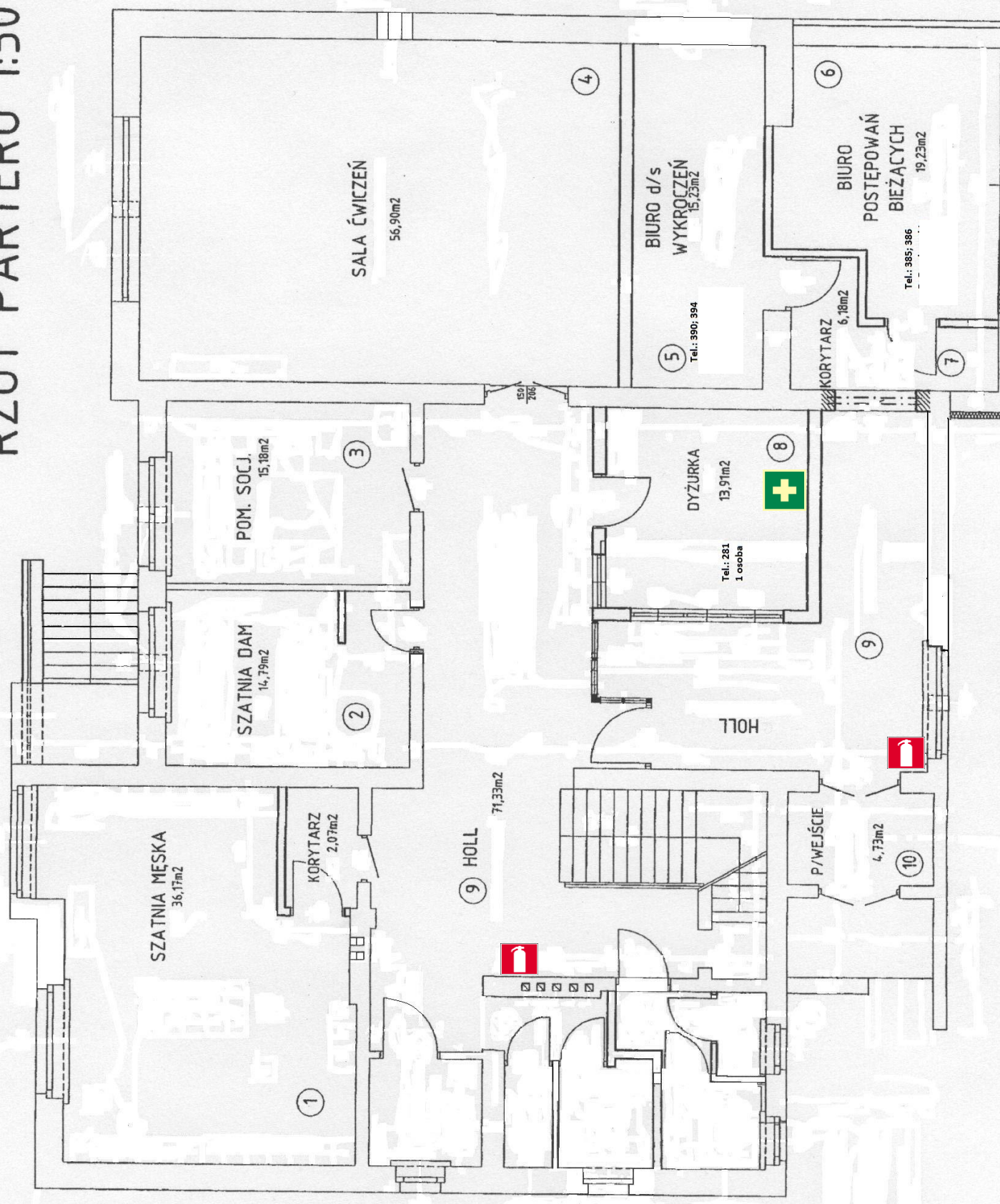
4. Budynek przy ul. Prezydenta Gabriela Narutowicza 60

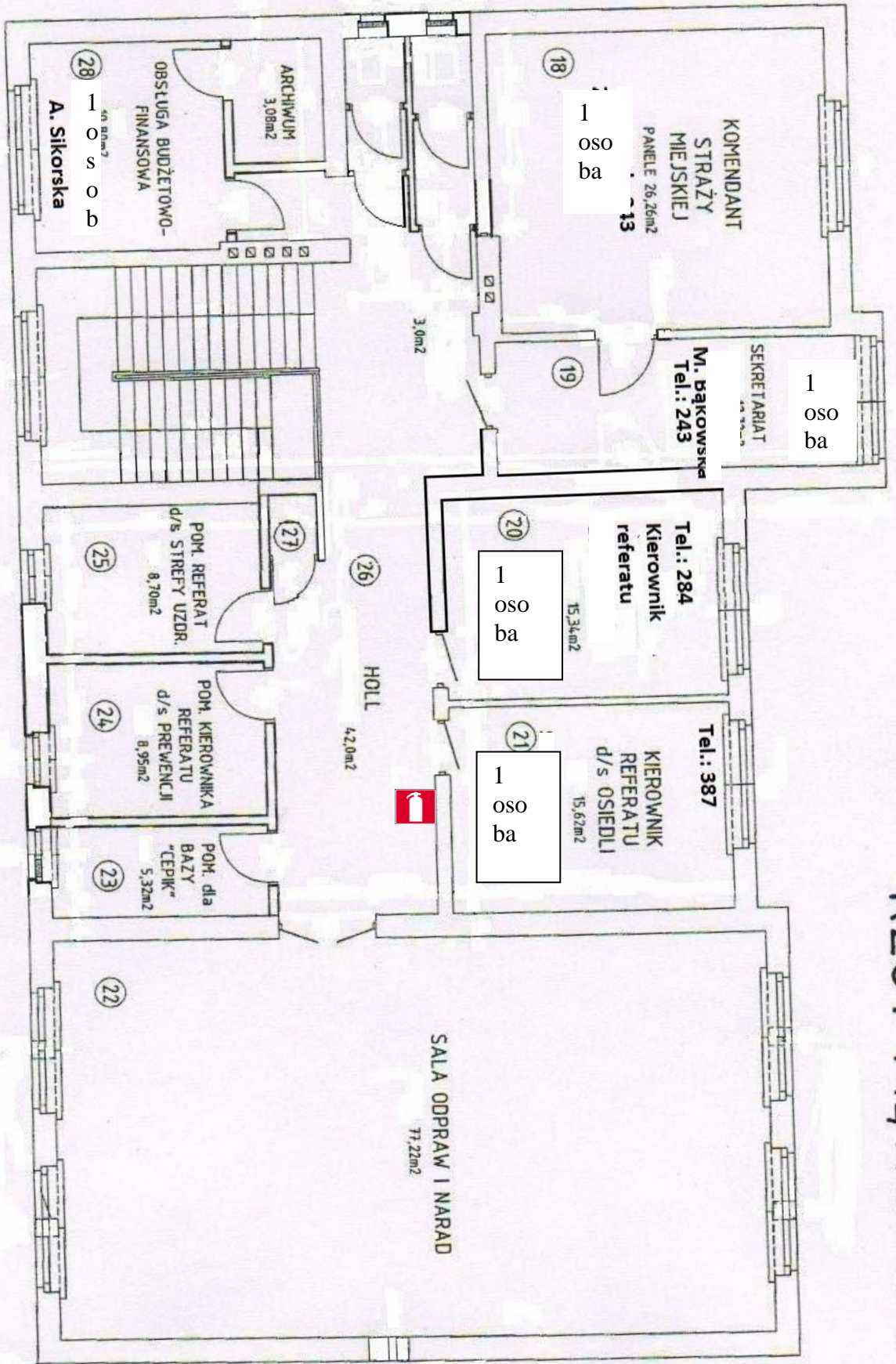
- 1) Wolnostojący, podpiwniczony, dwukondygnacyjny,
 - a) długość: 22,11m,
 - b) szerokość: 17,24m i 16,81m,
 - c) wysokość: 9,00m;
- 2) Całkowita powierzchnia zabudowy wynosi 502,82 m²,
- 3) Stropodach, kryty papą,
- 4) Jedna klatka schodowa żelbetowa,
- 5) Instalacje użytkowe: elektryczna, centralnego ogrzewania, wodno-kanalizacyjna.
- 6) Ze względu na wymagania techniczne i użytkowe, jest budynkiem niskim (N),
- 7) Zaliczonym do klasy „C” odporności pożarowej budynków,
- 8) Elementy budynku powinny spełniać, co najmniej następujące wymagania:
 - a) główna konstrukcja nośna: **R 60**,
 - b) konstrukcja dachu: **R 15**,
 - c) strop: **REI 60**,
 - d) ściana zewnętrzna: **EI 30**,
 - e) ściana wewnętrzna: **EI 15**,
 - f) przykrycie dachu: **RE 15**.
- 9) Odległości od sąsiednich budynków:
 - a) ul. Prezydenta Gabriela Narutowicza 58: 15,5 m,
 - b) ul. Prezydenta Gabriela Narutowicza 62: 14,5 m,
 - c) ul. Prezydenta Gabriela Narutowicza 64: 16,5 m,
 - d) ul. Marii Konopnickiej 24: 26 m.
- 10) Hydranty:
 - a) przy ul. Marii Konopnickiej, przy budynku nr 26 (od strony budynku nr 28),
 - b) przy ul. Prezydenta Gabriela Narutowicza, naprzeciw głównego wejścia do LO III.
- 11) droga pożarowa: od strony wschodniej, od ul. Prezydenta Gabriela Narutowicza (między budynkami nr 62 i 64) lub od strony południowej, od ul. Marii Konopnickiej (między budynkami nr 24 i 24a).
- 12) Przeciwpożarowy wyłącznik prądu: lewa strona wejścia do budynku.



**STREFA
BEZPIECZENSTWA**
Miejca zbiórki
dla mieszkańców

RZUT PARTERU 1:50





RZUT PIĘTRA 1:50

CAŁOKWISTA POWIERZCHNIA

SPIS TREŚCI

- § 1. Wykaz przepisów przeciwpożarowych – str. 3,
- § 2. Charakterystyka pożarowo-techniczna budynków Urzędu Miasta Inowrocławia – str. 3,
- § 3. Potencjalne źródła powstania pożaru i drogi jego rozprzestrzeniania – str. 4,
- § 4. Zapobieganie możliwości powstania pożaru – str. 5,
- § 5. Przeznaczenie i warunki rozmieszczenia podręcznego sprzętu gaśniczego – 6,
- § 6. Zasady użycia sprzętu gaśniczego – str. 7,
- § 7. Zasady alarmowania – str. 6
- § 8. Zasady postępowania pracowników Urzędu Miasta Inowrocławia na wypadek powstania pożaru lub innego zagrożenia – str. 6,
- § 9. Zabezpieczenie pogorzelniska – str. 8,
- § 10. Sposoby zabezpieczania wykonywania prac pożarowo niebezpiecznych, w budynkach Urzędu Miasta – str. 8,
- § 11. Zarządzenie ewakuacji – str. 9,
- § 12. Kierunki ewakuacji – str. 10,
- § 13. Sposoby zapoznawania użytkowników obiektów, w tym zatrudnionych pracowników, z przepisami przeciwpożarowymi oraz z treścią przedmiotowej Instrukcji - str. 13,
- § 14. Zadania i obowiązki pracowników Urzędu Miasta Inowrocławia w zakresie ochrony przeciwpożarowej – str. 14,
- § 15. Plany obiektów – str. 15,
- § 16. Załącznik nr 1 – oświadczenie - str. 35,
- § 17. Załącznik nr 2 – wykaz sprzętu ppoż. – str. 36.

.....
imię i nazwiskoInowrocław
d a t a.....
s t a n o w i s k o.....
komórka organizacyjna**O Ś W I A D C Z E N I E**

Ja niżej podpisana/y/ oświadczam, że dnia
zapoznałam/em się z treścią Instrukcji bezpieczeństwa pożarowego dla budynków Urzędu
Miasta Inowrocławia, w tym z zasadami zachowania na wypadek pożaru.

Zobowiązuje się do przestrzegania przepisów ochrony przeciwpożarowej i zasad zawartych
w ww. instrukcji.

Otrzymują:

1. Główny specjalista ds. bhp i ppoż.

.....
podpis osoby składającej oświadczenie

Wykaz podręcznego sprzętu gaśniczego w Urzędzie Miasta Inowrocławia:

1) budynek przy al. Ratuszowej 36

Lp.	Rodzaj sprzętu	Miejsce ustawienia
1.	gaśnica proszkowa	korytarz sutereny
2.	gaśnica proszkowa	suterena – archiwum p. nr 011
3.	gaśnica proszkowa	pomieszczenie pracowników gospodarczych
4.	gaśnica proszkowa	pomieszczenie nr 8 (wewnętrzne)
5.	gaśnica proszkowa	korytarz -parter- lewa strona sali ślubów
6.	gaśnica proszkowa	korytarz przy szatni naprzeciw p. nr 10
7.	gaśnica proszkowa	pomieszczenie nr 11 USC
8.	gaśnica proszkowa	korytarz – parter – prawa strona p. 7
9.	gaśnica proszkowa	klatka schodowa przed arkadami słup przy szatn
10.	gaśnica proszkowa	korytarz – parter – prawa strona p. 17
11.	gaśnica proszkowa	przy wejściu boczną żelbetowa klatką schodową
12.	gaśnica proszkowa	prawa strona wyjścia z BOI do Urzędu
13.	gaśnica proszkowa	prawa strona lady BOI przy wyjściu do Starost.
14.	gaśnica proszkowa	I piętro -prawa strona wejścia do Poczty
15.	gaśnica proszkowa	hol przy kasie - I piętro
16.	gaśnica proszkowa	hol przy sekretariacie Prezydenta Miasta
17.	gaśnica proszkowa	żelbetowa klatka schodowa – I piętro
18.	gaśnica proszkowa	prawa strona skrytek dla radnych – I piętro
19.	gaśnica proszkowa	drewniana klatka schodowa - I piętro
20.	gaśnica proszkowa	drewniana klatka schodowa - II piętro
21.	gaśnica proszkowa	na strychu – przy wejściu II
22.	gaśnica proszkowa	korytarz II p. – lewa strona p. 211
23.	gaśnica proszkowa	korytarz II p. – prawa strona p. 205
24.	gaśnica proszkowa	magazyn kadr – II p.
25.	gaśnica proszkowa	korytarz II p. – lewa strona p. 219
26.	gaśnica proszkowa	na strychu (naprzeciw wc) – przy wejściu I
27.	gaśnica proszkowa	wieża
28.	gaśnica proszkowa	naprzeciw p. nr 224
29.	gaśnica proszkowa	korytarz II p. – prawa strona p. 202
30.	gaśnica śniegowa	p. nr 202a – wejście do serwerowni
31.	gaśnica proszkowa	schron – korytarz
32.	gaśnica proszkowa	korytarz schronu
33.	gaśnica proszkowa	archiwum
34.	gaśnica proszkowa	główny korytarz piwniczny
35.	gaśnica proszkowa	piwnica - archiwum p. nr 008
36.	gaśnica proszkowa	piwnica – magazyn WOI
37.	gaśnica proszkowa	piwnica archiwum USC
38.	gaśnica proszkowa	piwnica - (lewa strona)
39.	gaśnica proszkowa	piwnica – II magazyn OC (prawa strona)
40.	gaśnica proszkowa	piwnica – archiwum p. nr 005a
41.	gaśnica proszkowa	schron – archiwum p. nr 009a
42.	gaśnica proszkowa	schron – archiwum p. nr 009b
43.	gaśnica proszkowa	garaż Urzędu Miasta
44.	gaśnica proszkowa	garaż Straży Miejskiej
45.	gaśnica proszkowa	korytarz w suterenie (przy dyżurce p. 20)
46.	gaśnica proszkowa	suterena - korytarz naprzeciw p. nr 23 WKS

2) budynek przy al. Ratuszowej 33-35

1.	gaśnica proszkowa	parter, hol przy wejściu (lewa strona)
2.	gaśnica proszkowa	styk lewej klatki schodowej i korytarza – strona prawa
3.	gaśnica proszkowa	styk prawej klatki schodowej i korytarza – strona lewa strona
4.	gaśnica proszkowa	I piętro, prawa strona – styk klatki schodowej i korytarza
5.	gaśnica proszkowa	I piętro, lewa strona – styk klatki schodowej i korytarza
6.	gaśnica proszkowa	II piętro - korytarz przy wejściu z lewej klatki schodowej
7.	gaśnica proszkowa	II piętro – korytarz przy wejściu z prawej klatki schodowej
8.	gaśnica proszkowa	II piętro – połowa wąskiego korytarza
9.	gaśnice proszkowe szt. 4	korytarz piwniczny

3) budynek przy al. Henryka Sienkiewicza 1

1.	gaśnica proszkowa	parter – skrzynka na lewym bocznym korytarzu
2.	gaśnica proszkowa	parter – prawa strona, w archiwum
3.	gaśnica proszkowa	I piętro – skrzynka, lewa strona - między pomieszczeniami nr 17 i 18
4.	gaśnica proszkowa	II piętro, lewa strona – między pomieszczeniami nr 24 i 25
5.	gaśnica proszkowa	magazyn piwniczny 004
6.	gaśnica proszkowa	magazyn piwniczny 005
7.	gaśnica proszkowa	magazyn piwniczny 006
8.	gaśnica proszkowa	magazyn piwniczny 007
9.	gaśnica proszkowa	magazyn piwniczny 008

4) budynek przy ul. Prezydenta Gabriela Narutowicza 60

1.	gaśnica proszkowa	parter – skrzynka na ścianie holu przy wejściu do budynku
2.	gaśnica proszkowa	parter – skrzynka, lewa strona na ścianie przed wejściem do piwnicy
3.	gaśnica proszkowa	I piętro - lewa strona p. nr 14 (sala narad)
4.	gaśnica proszkowa	piwnica – prawa strona (przy palarni)
5.	gaśnica proszkowa	piwnica – magazyn I
6.	gaśnica proszkowa	piwnica – magazyn II

5) budynek przy ul. Księdza Piotra Wawrzyniaka 33

1.	gaśnica proszkowa	lewa strona wejścia do p. nr 1
----	-------------------	--------------------------------

Hydranty wewnętrzne

1) budynek przy ul. Ratuszowa 33-35

1.	hydrant wewnętrzny Ø25	parter lewa strona (przy klatce schodowej)
2.	hydrant wewnętrzny Ø25	parter przy prawej klatce schodowej
3.	hydrant wewnętrzny Ø25	I piętro korytarza przy lewej klatce schodowej
4.	hydrant wewnętrzny Ø25	I piętro korytarza przy prawej klatce schodowej
5.	hydrant wewnętrzny Ø25	II piętro na korytarzu (lewa strona)
6.	hydrant wewnętrzny Ø25	II piętro na korytarzu (prawa strona)

3) budynek przy al. Henryka Sienkiewicza 1

1.	hydrant wewnętrzny Ø25	półpiętro klatki schodowej
2.	hydrant wewnętrzny Ø25	półtora piętra klatki schodowej

Legenda:



- gaśnica



- hydrant wewnętrzny



- przeciwpożarowy wyłącznik prądu



- wyjście ewakuacyjne



- kierunek drogi ewakuacyjnej



- punkt pomocy medycznej



- hydrant zewnętrzny



- droga pożarowa



- miejsce zbiórki do ewakuacji