

Grzegorz Kaczmarek
Radny Rady Miejskiej
w Inowrocławiu
Zapytanie 1/2016

Inowrocław 2016-12-19

**Szanowny Pan
Ryszard Brejza
Prezydent Miasta Inowrocławia**

Niniejszym zwracam się do Pana Prezydenta z zapytaniem, które kieruję w imieniu grona inowrocławskich kierowców a rzecz dotyczy następującego problemu:

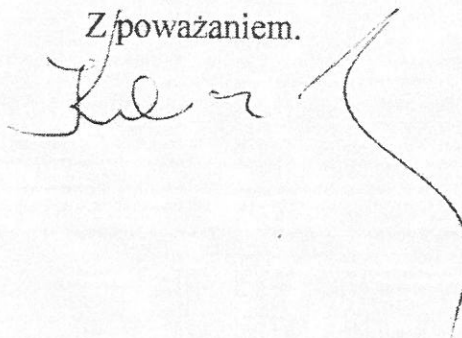
Czy patrol policji drogowej jest uprawniony do wystawienia mandatu karnego tytułem wadliwego oznakowanie miejsca przeznaczonego do zatrzymania się autobusów komunikacji publicznej (B-15) ?

Odpowiedzi na przedmiotowy dylemat winna udzielić Komenda Powiatowa Policji w Inowrocławiu, do której proszę skierować moje zapytanie.

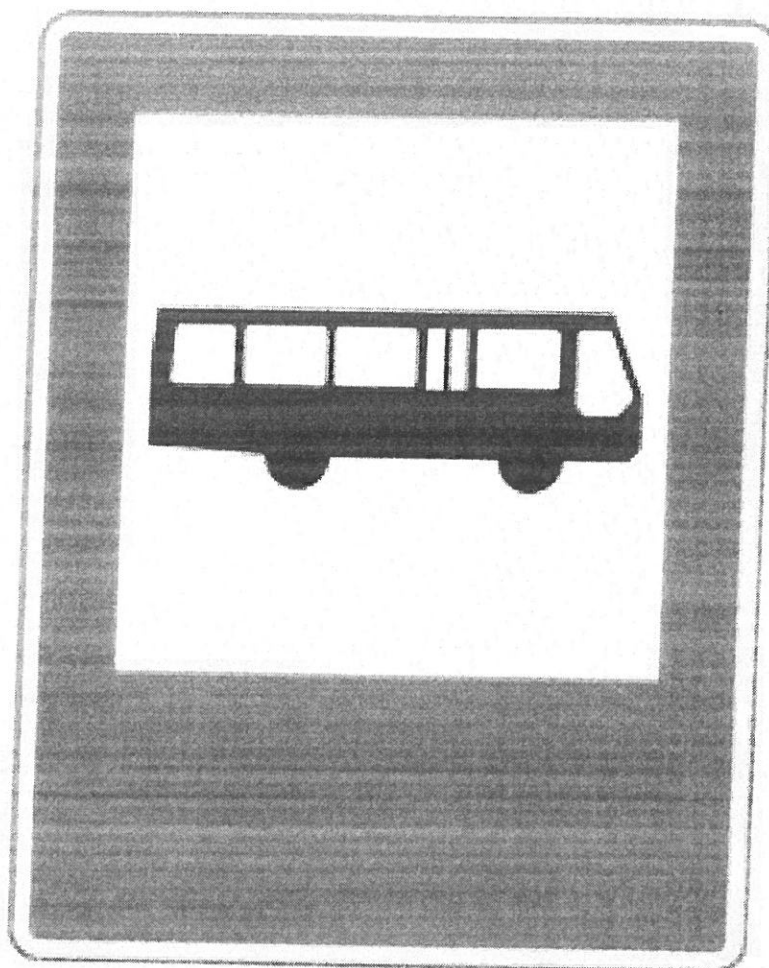
Nadmieniam iż teren na którym ustawiono kontrowersyjne tablice należy do właściciela Galerii Solnej w Inowrocławiu.

Obecnie ze wspomnianych tablic niedokładnie i po partacku usunięto naklejki co widoczne jest na załączonych zdjęciach.

Z/poważaniem.



W załączeniu zdjęcia



B-15 Przystanek autobusowy

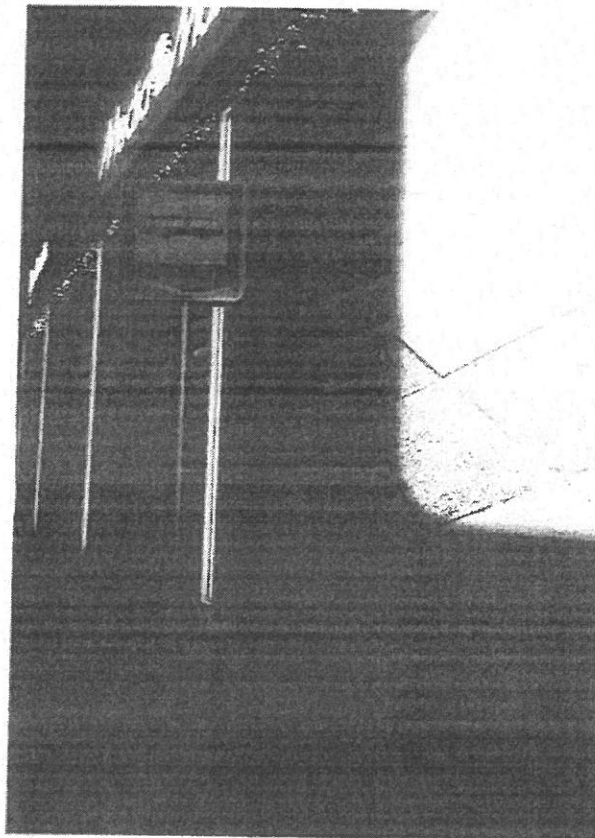
Informuje o miejscu na jezdni przeznaczonym do zatrzymywania się autobusów komunikacji publicznej. Zgodny z Kodeksem drogowym



Tablica niezgodna z kodeksem drogowym
Zdjęcie zrobiono 8 grudnia br.



Tablica niezgodna z kodeksem drogowym
Zdjęcie zrobiono 8 grudnia br.



Widoczne na zdjęciach tablice nadal są niezgodne z kodeksem drogowym.
Zdjęcie wykonano 17.12.2016 o godzinie 18:15. W tym czasie policja wystawiała kolejne mandaty
karne.

K O M E N D A
Straży Miejskiej Inowrocławia
ul. Prez. G. Narutowicza 60
83-100 Inowrocław

SM.0003.10.2016

Inowrocław, 2016-12-23

**Pan
Grzegorz Kaczmarek
Radny Rady Miejskiej
Inowrocławia**

W odpowiedzi na interpelację wniesioną podczas XXV Sesji Rady Miejskiej Inowrocławia w dniu 19 grudnia 2016 r. w sprawie uprawnień policji dotyczących wadliwego oznakowania miejsc przeznaczonych do zatrzymania się autobusów komunikacji publicznej informuję, że przekazałem ją Komendantowi Powiatowemu Policji celem udzielenia odpowiedzi Panu Radnemu.

**z up. Prezydenta Miasta
Inowrocławia**

WZ. Komendant
Straży Miejskiej Inowrocławia
Sławomir Michalik

KIEROWNIK
Referatu Zarobków - Interwencyjnego
w Komendzie Straży Miejskiej Inowrocławia

Wykonano w 4 egz.:

Egz. nr 1 – adresat

Egz. nr 2 – Biuro Rady Miejskiej
Inowrocławia

Egz. nr 3 – Wydział Organizacyjny i Informatyki
UM Inowrocławia

Egz. nr 4 – a / a

SM



KOMENDANT POWIATOWY POLICJI
W INOWROCŁAWIU

R – 6719/16/5734/SG

Inowrocław, dnia 20 stycznia 2017 r.

**Szanowny Pan
Ryszard Brejza
Prezydent Miasta Inowrocławia**

W związku z otrzymanym pismem dotyczącym interpelacji Radnego Rady Miejskiej Inowrocławia Pana Grzegorza Kaczmarka wniesionej podczas XXV Sesji Rady Miejskiej Inowrocławia w dniu 19 grudnia 2016 roku, informuję, że w mojej ocenie fakt umieszczenia na znaku D-15 "przystanek autobusowy" (nie B-15 jak wskazuje Pan Grzegorz Kaczmarek) informacji o jego rodzaju poprzez umieszczenie treści "przystanek dla wsiadających" nie powoduje zmiany statusu tego miejsca i nadal pozostaje ono przystankiem autobusowym. Szczegółowe warunki techniczne dla znaków drogowych pionowych reguluje *załącznik nr 1 do rozporządzenia Ministra Infrastruktury z dnia 3 lipca 2003 r. w sprawie szczegółowych warunków technicznych dla znaków i sygnałów drogowych oraz urządzeń bezpieczeństwa ruchu drogowego i warunków ich umieszczania na drogach (5.12.15)*, i faktycznie zgodnie z nim informacja wskazująca rodzaj przystanku - "przystanek dla wsiadających" nie powinna być wskazana na znaku D-15, lecz np. na tabliczce pod nim. Jak już wspomniałem, w mojej ocenie błędne umieszczenie wspomnianej informacji nie sprawia, iż cały przystanek przestaje nagle istnieć. Ponadto uważam, że błędne umieszczenie wspomnianej informacji na znaku D-15 wcale nie powoduje jego nieczytelności i trudności z jego interpretacją, zaś parkowanie pojazdów w rejonie przystanku autobusowego najprawdopodobniej wynikało z wygodnictwa kierujących z uwagi na bliskość wejścia/wyjścia, a nie z braku miejsc do zaparkowania pojazdu na terenie parkingu przy Galerii "SOLNA". Oznakowanie dróg wewnętrznych oraz zarządzanie nimi, zgodnie z art. 8 ust. 2 *ustawy z dnia 21 marca 1985 r. o drogach publicznych*, należy do zarządcy terenu, na którym jest zlokalizowana droga, a w przypadku jego braku - do właściciela tego terenu, więc to jeden z tych podmiotów ustanowił, że w tym akurat miejscu ma znajdować się przystanek autobusowy i ten właśnie tam się znajduje, a błędne umieszczenie na znaku D-15 informacji o jego rodzaju - "przystanek dla wsiadających", najprawdopodobniej wynikało z braku wiedzy jednego z przywołanych

podmiotów na temat sposobu umieszczania tego typu informacji i nie było celowym działaniem.

Reasumując uważam, że policjanci mieli prawo i zarazem obowiązek zareagowania oraz zastosowania prawem przewidzianych środków w stosunku do ustalonych sprawców wykroczeń, którzy we wspomnianym miejscu dopuścili się naruszenia przepisu art. 49 ust. 1 pkt 9 ustawy z dnia 20 czerwca 1997 r. Prawo o ruchu drogowym, zabraniającego zatrzymania pojazdu w odległości mniejszej niż 15 m od słupka lub tablicy oznaczającej przystanek, a na przystanku z zatoką - na całej jej długości. Ponadto nadmieniam, że podmiot odpowiedzialny za oznakowanie drogi wewnętrznej przy Galerii "SOLNA" został poinformowany o sposobie wskazania rodzaju przystanku.

Z poważaniem

Komendant Powiatowej Policji
w Inowrocławiu
z up. Zastępcy Naczelnika Wydziału
Ruchu Drogowego, KPP w Inowrocławiu

kom. Sebastian Gorski