

Inowrocław, 30.11.2015 r.

Maciej Basiński
Radny Rady Miejskiej

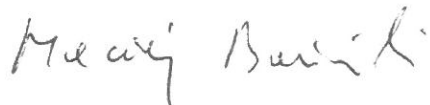
Szanowny Pan Ryszard Brejza
Prezydent Miasta Inowrocławia

INTERPELACJA

W imieniu mieszkańców Osiedla Toruńskiego zwracam się z prośbą o naprawę chodnika przy ulicy Chociszewskiego na odcinku od Jacewskiej do Toruńskiej (chodnik zaznaczono na mapce w załączniku nr 1). Chodnik jest w fatalnym stanie, występują w nim dziury, a po opadach deszczu nie da się po nim swobodnie poruszać (kałuże). Stan chodnika przedstawiono na zdjęciach dołączonych w załączniku nr 2.

Proszę o pozytywne rozpatrzenie mojej prośby.

Z poważaniem
Radny Rady Miejskiej



Maciej Basiński

ZIEMNICZNIK NR. 1



LEGENDA

- Budynek użyteczny KSM - wybudowany na działce będącej własnością i użytkownictwem KSM
- Budynek KSM (Ponowki) - wybudowany na działce w własnym użytkownictwie KSM
- Budynek prywatny - wybudowany na działce w własnym użytkownictwie KSM
- Budynek prywatny - wybudowany na działce będącej własnością KSM
- Budynek użyteczności publicznej - szkoła, biuro
- Droga, plac
- Teren rekreacyjny - sportowy, zabaw
- Canal KSM

- Działka rekreacyjna - wakacyjna i wypoczynkowa KSM
- Działka rekreacyjna - wakacyjna działka rekreacyjna w własnym użytkownictwie KSM
- Parking strażniczy
- Plac zabaw
- Numer budynku
- Drzewo liściaste
- Drzewo iglaste

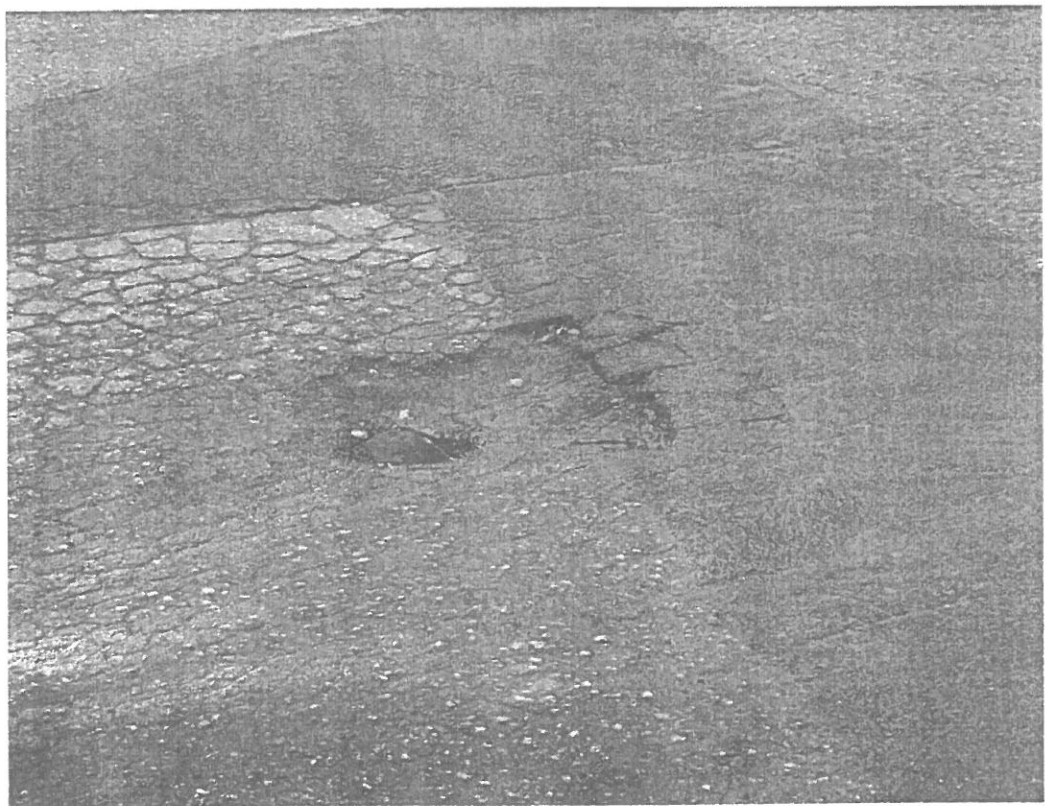
Skala 1 : 1 000
 Mapa do celów informacyjnych

X - CHODNIK DO NAWRACZY

ZALĄCZENIE NR. 2









ZASTĘPCA PREZYDENTA MIASTA INOWROCŁAWIA

Inowrocław, 7 grudnia 2015 r.

WDT.0003.75.2015.B

Pan

Maciej Basiński

Radny Rady Miejskiej

Inowrocławia

W odpowiedzi na interpelację Pana Radnego, wniesioną na XIV sesji Rady Miejskiej Inowrocławia w dniu 30 listopada br. w sprawie naprawy chodnika przy ul. Józefa Chociszewskiego na odcinku od ul. Jacewskiej do ul. Toruńskiej informuję, że w grudniu br. zostanie wykonany przegląd w celu ustalenia zakresu naprawy chodnika w ramach remontów bieżących. Jego wykonanie będzie uzależnione od sprzyjających warunków pogodowych.

IRENEUSZ STACHOWIAK

Zastępca Prezydenta Miasta
z up. Prezydenta Miasta

Otrzymują:

1. Adresat
2. Biuro Rady Miejskiej Inowrocławia
3. Wydział Organizacyjny i Informatyki
4. a/a

Inowrocław, 30.11.2015 r.

Maciej Basiński
Radny Rady Miejskiej

**Szanowny Pan Ryszard Brejza
Prezydent Miasta Inowrocławia**

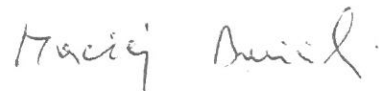
INTERPELACJA

Dotyczy: Przebudowa sieci magistralnej kanalowej DN 400 na sieć podziemną preizolowaną DN 600 z instalacją alarmową na odcinku od PKT „A” do Komory K-6 ul. Wojska Polskiego w Inowrocławiu. Wartość zamówienia 1 815 480 zł.

Zwracam się z uprzejmą prośbą o udzielenie informacji, czy zastosowane materiały, pomimo ich zgodności z normami określonymi w dokumentacji przetargowej nie są materiałami o krótszej wytrzymałości konstrukcji poddanej obciążeniom użytkowania, co może mieć wpływ w przyszłości na zwiększenie kosztów, które będą musieli ponieść mieszkańcy miasta Inowrocławia, ze względu na fakt, że dopuszczono do zastosowania materiałów innych, niż przewidzianych pierwotnie przez Inwestora.

Proszę o pozytywne rozpatrzenie mojej prośby.

Z poważaniem
Radny Rady Miejskiej



Maciej Basiński



ZASTĘPCA PREZYDENTA MIASTA INOWROCŁAWIA

Inowrocław, 07.12.2015 r.

WIR.0003.32 .2015.

**Pan
Arkadiusz Benke
Prezes Zarządu
Zakładu Energetyki Ciepłej Sp. z o.o.
w Inowrocławiu**

W związku z interpelacją złożoną przez Pana Macieja Basińskiego Radnego Rady Miejskiej Inowrocławia na XIV Sesji Rady Miejskiej dnia 30 listopada br., dotyczącą przebudowy sieci magistralnej kanałowej DN 400 na sieć podziemną preizolowaną DN 600 z instalacją alarmową na odcinku od PKT „A” do Komory K-6 ul. Wojska Polskiego w Inowrocławiu proszę Pana Prezesa o informację:

Czy zastosowane materiały są słabszej jakości w związku z czym dochodzić będzie do częstszych awarii za co obciążeni będą mieszkańcy poprzez zwiększenie im kosztów dostarczanej energii ciepłej?

Uprzejmie proszę Pana Prezesa o poinformowanie zainteresowanego oraz mnie w przedmiotowej sprawie.

Załącznik 1

IRENIUSZ STACHOWIAK
Zastępca Prezydenta Miasta
z ul. Prezydenta Miasta

Do wiadomości:

- ① Pan Maciej Basiński Radny Rady Miejskiej Inowrocławia
2. Biuro Rady Miejskiej,
3. Wydział Organizacyjny i Informatyki,
4. a/a.

Inowrocław, 30.11.2015 r.

Maciej Basiński
Radny Rady Miejskiej

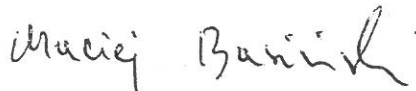
Szanowny Pan Ryszard Brejza
Prezydent Miasta Inowrocławia

INTERPELACJA

Zwracam się z uprzejmą prośbą o rozpatrzenie sprawy dotyczącej zamiany mieszkania przez pana _____ zamieszkałego przy ul. _____ na mniejsze. Pan _____ złożył wniosek w powyższej sprawie w 2011 roku i od tamtego czasu, pomimo przyjęcia wniosku do realizacji, sytuacja pana _____ nie uległa zmianie. Pan _____ jest osobą schorowaną, a jego stan materialny nie pozwala na utrzymanie mieszkania o tak dużej powierzchni (61 m²). Pan _____ jest osobą starszą (ma 70 lat), a okres 4 lat na realizację zamiany mieszkania to okres zdecydowanie za długi.

Ze względu na wiek, chorobę oraz sytuację materialną pana _____ proszę o jak najszybsze rozpatrzenie mojej prośby.

Z poważaniem
Radny Rady Miejskiej Inowrocławia



Maciej Basiński



ZASTĘPCA PREZYDENTA MIASTA INOWROCŁAWIA

Inowrocław, 10.12.2015 r.

WGL.0003.1.2015.F

**Pan
Maciej Basiński
Radny Rady Miejskiej
Inowrocławia**

Odpowiadając na interpelację Pana Radnego, zgłoszoną podczas XIV Sesji Rady Miejskiej Inowrocławia w dniu 30 listopada 2015 r. w sprawie zamiany mieszkania uprzejmie informuję, co następuje:

Zgodnie z uchwałą nr XX/270/2012 Rady Miejskiej Inowrocławia z dnia 22 marca 2012 r. w sprawie zasad wynajmowania lokali wchodzących w skład mieszkaniowego zasobu Miasta Inowrocławia, zamiana lokali następuje na zgodny wniosek osób mających tytuł prawny do lokali podlegających zamianie, po uzyskaniu zgody wynajmującego.

Mając jednak na uwadze stan zdrowia osoby, w sprawie której Pan Radny złożył interpelację Wydział Gospodarki Lokalowej przyjął wniosek o zamianę do realizacji. W sierpniu 2014 r. podczas przyjmowania interesantów został zaproponowany lokal o mniejszej powierzchni, wyposażony w centralne ogrzewanie, usytuowany przy ul. Pięknej. Osoba ta odmówiła przyjęcia lokalu.

Pragnę podkreślić, że pomimo podejmowania działań zmierzających do zwiększenia zasobu mieszkaniowego poprzez budowę budynków socjalnych, poprzez podział mieszkań o większej powierzchni, nie jesteśmy w stanie zaspokoić potrzeb mieszkaniowych.

Nadmieniam, że na chwilę obecną złożonych jest około 200 wniosków o zamianę w celu poprawy warunków mieszkaniowych. Ponadto w pierwszej kolejności zobowiązani jesteśmy do zapewnienia mieszkań rodzinom ujętym do list przydziału oraz rodzinom z budynków zagrożonych katastrofą budowlaną.

Zastępca Prezydenta
Miasta Inowrocławia
Wojciech Piniowski

Otrzymują:

1. Adresat
2. Biuro Rady Miejskiej
3. Wydział Organizacyjny
i Informatyki
4. a/a

Inowrocław, 30. 11. 2015 r.

Maciej Basiński
Jan Koziorowski
Marek Słabiński
Radni Rady Miejskiej
Prawa i Sprawiedliwości

Szanowny Pan Ryszard Brejza
Prezydent Miasta Inowrocławia

INTERPELACJA

Apel Radnych Rady Miejskiej Prawa i Sprawiedliwości do Rady Miejskiej Inowrocławia w sprawie udziału miasta Inowrocławia w Metropolii Bydgoskiej.

W dniu 27 października 2015 r. Prezydent RP podpisał ustawę o związkach metropolitalnych z 9 października 2015 r. Na jej mocy od 2017 r. będą mogły powstawać obszary metropolitalne. W związku z planami powstania Metropolii Bydgoskiej, Radni Rady Miejskiej Miasta Inowrocławia wyrażają wolę, aby Miasto Inowrocław przystąpiło do tego przedsięwzięcia.

Nowe prawo ułatwi współpracę pomiędzy samorządami w ramach obszarów funkcjonalnych, głównie dzięki dotacjom z budżetu państwa na ich funkcjonowanie. W naszej opinii pomiędzy Bydgoszczą i Inowrocławiem występują dość silne powiązania społeczno-gospodarcze.

Środki dedykowane na Metropolię Bydgoską mogłyby zostać wykorzystane, np. na poprawę komunikacji kolejowej pomiędzy Inowrocławiem i Bydgoszczą. Według przyjętego przez Sejmik „Planu Zrównoważonego Rozwoju Publicznego Transportu Zbiorowego” pomiędzy tymi miastami występują znacznie większe potrzeby transportowe niż chociażby pomiędzy Bydgoszczą i Toruniem.

W naszej ocenie Inowrocław powinien zostać włączony priorytetowo do tzw. kolei metropolitalnej. Powstanie związku metropolitalnego dałoby konkretne narzędzia do realizacji tego celu.

Związki Metropolitalne uzyskują znaczne środki finansowe z budżetu Państwa i budżetu Unii Europejskiej, co w przypadku Inowrocławia dałoby impuls dla rozwoju gospodarczego miasta.

Z poważaniem

Radni Rady Miejskiej

Prawa i Sprawiedliwości

Maciej Basiński
Jan Koziorowski
Marek Słabiński



ZASTĘPCA PREZYDENTA MIASTA INOWROCŁAWIA

Inowrocław 08.12.2015 r.

WIR.0003.46.2015

Maciej Basiński
Jan Koziorowski
Marek Słabiński
Radni Rady Miejskiej Inowrocławia

W nawiązaniu do Panów interpelacji zgłoszonej na XIV Sesji Rady Miejskiej Inowrocławia w dniu 30 listopada br. informuję, iż Miasto Inowrocław wielokrotnie w ciągu ostatnich lat zabiegało o ujęcie w Metropolii Bydgosko – Toruńskiej. Otrzymywane odpowiedzi wskazywały na brak zainteresowania ze strony Bydgoszczy czy Torunia udziałem Inowrocławia w obszarze metropolitarnym naszego województwa. Żadne ze wskazanych miast nie wykazało chęci współpracy, nie zapraszano nas do rozmów w zakresie tworzenia metropolii, a jednocześnie czyniono to względem innych gmin.

W tej sytuacji oświadczyłem publicznie, że Miasto Inowrocław ma własną strategię rozwoju i zamierzamy konsekwentnie ją realizować.

IRENEUSZ STACHOWIAK
Zastępca Prezydenta Miasta
z up. Prezydenta Miasta

Do wiadomości:

1. Biuro Rady Miejskiej
2. Wydział Organizacyjny i Informatyki
3. a/a