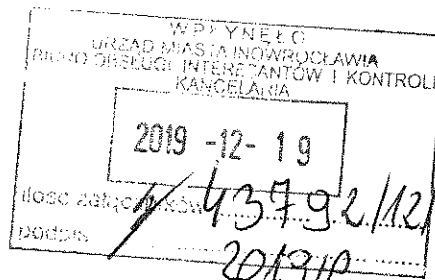




Inowrocław, dnia 19 grudnia 2019 r.

KOMENDA POWIATOWA  
PAŃSTWOWEJ STRAŻY POŻARNEJ  
w Inowrocławiu  
woj. kujawsko-pomorskie



2019  
uj-3487/2el  
20.12.2019

Znak sprawy: PZ.0760.23.3.3.1.2019.JS.MB

Egz. nr 1

### PROTOKÓŁ ustaleń z czynności kontrolno-rozpoznawczych

Na podstawie art. 23 ust. 2 pkt 7 i ust. 13 ustawy z dnia 24 sierpnia 1991 r. o Państwowej Straży Pożarnej (t.j. Dz. U. z 2019 r. poz. 1499), dalej „ustawa o Państwowej Straży Pożarnej”, w związku z § 10 ust. 1 pkt rozporządzenia Ministra Spraw Wewnętrznych i Administracji z dnia 24 października 2005 r. w sprawie czynności kontrolno-rozpoznawczych przeprowadzanych przez Państwową Straż Pożarną (Dz. U. 2005 Nr 225, poz. 1934), dalej „rozporządzenie ws. czynności kontrolno-rozpoznawczych”,

w dniach:

od 15 do 30 października 2019 r.

przez

**kpt. mgra Jarosława Skotnickiego**

Kierownika sekcji kontrolno-rozpoznawczej w Komendzie Powiatowej Państwowej Straży Pożarnej w Inowrocławiu  
(nr identyfikacyjny 7671, legitymacja służbowa 4/2016 z 14.03.2016),

w asyście:

**mł. asp. Macieja Borysa**

inspektora ds. kontrolno-rozpoznawczych w Komendzie Powiatowej Państwowej Straży Pożarnej w Inowrocławiu  
(nr identyfikacyjny 95683, legitymacja służbowa 7/2017 z 01.08.2016),

---

*stopień służbowy, tytuł, imię i nazwisko – stanowisko służbowe, nr legitymacji osób upoważnionych do kontroli*

legitymujących się upoważnieniem numer PZ.0760.23.3.3.2019.JS.MB z dnia 23 września 2019 r., wydanym przez Komendanta Powiatowego Państwowej Straży Pożarnej w Inowrocławiu, zostały przeprowadzone czynności kontrolno-rozpoznawcze w:

**Miasto Inowrocław  
ul. Prezydenta Franklina Roosevelta 36  
88-100 Inowrocław**

Nazwa i adres kontrolowanego	Imię i nazwisko osoby upoważnionej do reprezentowania kontrolowanego oraz podstawa i zakres upoważnienia
Miasto Inowrocław ul. Prezydenta Franklina Roosevelta 36 88-100 Inowrocław	Prezydent Miasta Inowrocławia Ryszard Brejza

Czynności kontrolno-rozpoznawcze przeprowadzono w obecności:

Imię, nazwisko, stanowisko służbowe przedstawiciela kontrolowanego
Adama Gil – główny specjalista ds. BHP i Ppoż. - działający na mocy pełnomocnictwa z dnia 1 października 2019 r. do reprezentowania Miasta Inowrocławia w czynnościach kontrolno-rozpoznawczych obejmujących budynki użyteczności publicznej Urzędu Miasta Inowrocławia położone przy ul. Prezydenta Franklina Roosevelta 36 (...) w dniach od 2 do 14 października 2019 r. (...) przez Państwową Straż Pożarną na podstawie upoważnienia (PZ.0760.23.3.1.2019.JS.MB) (załącznik nr 1)

Zakres czynności kontrolno-rozpoznawczych dotyczył:

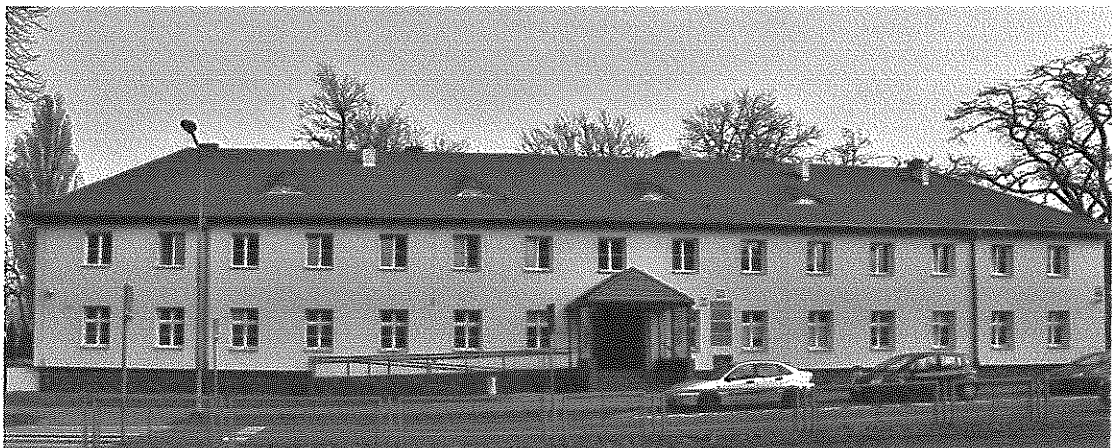
**budynku użyteczności publicznej Urzędu Miasta w Inowrocławiu  
ul. Prezydenta Franklina Roosevelta 33-35**

Informacje dodatkowe dotyczące zakresu czynności kontrolno-rozpoznawczych:

Niniejsze czynności prowadzone na wniosek Powiatowego Inspektora Nadzoru Budowlanego z dnia 18 września 2019 r. (sygnatura pisma: PINB.5120.415.2019, PINB.5120.416.2019) o przeprowadzenie kontroli w zakresie ochrony przeciwpożarowej całego budynku Urzędu Miasta Inowrocław przy ul. Prezydenta Franklina Roosevelta 36 w Inowrocławiu oraz zmiany sposobu użytkowania części poddasza na cele biurowe budynku Urzędu Miasta Inowrocławia zlokalizowanego przy ul. Prezydenta Franklina Roosevelta 33 i 35 w Inowrocławiu.

Wykaz kontrolowanych obiektów, terenów i urządzeń:

1. Budynek użyteczności publicznej Urzędu Miasta w Inowrocławiu, ul. Prezydenta Franklina Roosevelta 33-35, dalej „Biurowiec”, „kontrolowany budynek”, „kontrolowany obiekt”.



[źródło: <https://fotopolska.eu/1307757.foto.html?p=246>] (17.10.2019)

**PODCZAS CZYNNOŚCI KONTROLNO-ROZPOZNAWCZYCH USTALONO, CO NASTĘPUJE:**

**1. Odpowiedzialność za realizację obowiązków z zakresu ochrony przeciwpożarowej:**

Właściciel budynku	Użytkownik budynku (wpisać również adres korespondencyjny jeżeli jest inny)
<b>Miasto Inowrocław ul. Prezydenta Franklina Roosevelta 36 88-100 Inowrocław</b>	<b>Miasto Inowrocław ul. Prezydenta Franklina Roosevelta 36 88-100 Inowrocław</b>
Zarządca budynku <b>Prezydent Miasta Inowrocławia Ryszard Brejza</b>	Faktycznie władający budynkiem <b>Miasto Inowrocław ul. Prezydenta Franklina Roosevelta 36 88-100 Inowrocław</b>

**2. Kontrolowany okazał następujące dokumenty:**

1. Oświadczenie o posiadanym prawie do dysponowania nieruchomością na cele budowlane (PB-3) z dnia 23.08.2016 – dokument potwierdzający własność Miasta Inowrocławia.
2. Wypis z rejestru gruntów z dnia 23.08.2016 potwierdzający władanie nieruchomościami o nr ewid. 88/1 przy ul. Prezydenta Franklina Roosevelta 33-35, 89/33 przy ul. Prezydenta Franklina Roosevelta i 92/3 przy ul. Prezydenta Franklina Roosevelta w Inowrocławiu
3. Instrukcja Bezpieczeństwa Pożarowego dla budynków Urzędu Miasta Inowrocławia, opracował: Adam Gil – Inspektor ochrony przeciwpożarowej, data opracowania 1.10 2019 r. ( instrukcja stanowi załącznik do Zarządzenia Prezydenta Miasta Inowrocławia nr 246/2019 z dnia 1 października 2019 r.)
4. Książka obiektu budowlanego: ul. F.D. Roosevelta 33-35 Inowrocław, Nazwa obiektu: Budynek Administracyjno-Biurowy Urzędu Miasta Inowrocławia, Funkcja obiektu Administracyjno-Biurowa. Księga wieczysta KW18235, dz. nr ewid. 88/1,
5. Wniosek Pani Aleksandry Dolińskiej Hopcia działającej w imieniu Miasta Inowrocławia z siedzibą ul. F.D. Roosevelta 36 z dnia 23 sierpnia 2016 r. złożony w dniu 29 sierpnia 2016 r. w wydziale Architektury i Budownictwa Starostwa Powiatowego w Inowrocławiu stanowiący zamiar zmiany sposobu użytkowania części poddasz budynku administracji-publicznej na cele biurowe (adaptacji pomieszczeń strychowe pomieszczenia biurowe) – budynek administracyjny Urzędu Miasta Inowrocławia, ul. Prezydenta Franklina Roosevelta 33-35, 88-100 Inowrocław, dz. nr 88/1,
6. Projekt Budowlany, Egzemplarz nr 3, Zmiany sposobu użytkowania części poddasza budynku administracji na cele biurowe (adaptacja pomieszczeń strychowych na pomieszczenia biurowe), lokalizacja: Inowrocław, działka nr 88/1, ul. Roosevelta 33, obręb: 0003, kategoria obiektu budowlanego: XII, Inwestor : Miasto Inowrocław ul. Roosevelta 36, 88-100 Inowrocław, projektant prowadzący: mgr inż. arch. Janusz Bałabański (upr. bud. bez ograniczeń w zakresie architektury nr 90/2013 KP-0282, instalacje sanitarne: mgr inż. arch. Zdzisław Bałabański (upr. bud. bez ograniczeń w zakresie architektury, ograniczone w zakresie konstrukcji, instalacji i urządzeń sanitarnych nr 244/69 KP-0224, data opracowania: **luty 2016 r.** wykonawca: Pracownia Projektowa: mgr inż. arch. Zdzisław Bałabański ul. Solankowa 66/4, 88-100 Inowrocław, uzgodnienie: rzeczoznawca ds. zabezpieczeń przeciwpożarowych: Andrzej Ślusarek upr. 331/96 z dnia 4.02.2016. (plan sytuacyjny, rzut poddasza stan projektowany)
7. Projekt Budowlany, Egzemplarz nr 3, Zmiany sposobu użytkowania części poddasza budynku administracji na cele biurowe (adaptacja pomieszczeń strychowych na pomieszczenia biurowe), lokalizacja: Inowrocław, działka nr 88/1, ul. Roosevelta 33, obręb: 0003, kategoria obiektu budowlanego: XII, Inwestor : Miasto Inowrocław ul. Roosevelta 36, 88-100 Inowrocław, projektant prowadzący: mgr inż. arch. Janusz Bałabański (upr. bud. bez ograniczeń w zakresie architektury nr 90/2013 KP-0282, instalacje sanitarne: mgr inż. arch. Zdzisław Bałabański (upr. bud. bez ograniczeń w zakresie architektury, ograniczone w zakresie konstrukcji, instalacji i urządzeń

sanitarnych nr 244/69 KP-0224, data opracowania: **kwiecień 2016 r.** wykonawca: Pracownia Projektowa: mgr inż. arch. Zdzisław Bałabański ul. Solankowa 66/4, 88-100 Inowrocław, uzgodnienia: Andrzej Ślusarek upr. 331/96 z dnia 11.06.2016 plan sytuacyjny), 11.06.2016 ( rzut poddasza stan projektowany)

8. Projekt Budowlany, Nazwa i adres obiektu: Budynek administracyjny UM Inowrocław, 88-100 Inowrocław, ul. Roosevelta 36, Temat: Zmiana sposobu użytkowania części poddasza budynku administracji publicznej na cele biurowe – instalacja elektryczna, Tom I, zeszyt: I, Nr projektu: 02/16, data 02.2016 r., Zespół projektantów: opracował: mgr inż. Krzysztof Ochocki, projektował: Waldemar Kędziński upr. WBPP-NB-7210/39/83,
9. Opinia 689/2016 Kierownika Delegatury Wojewódzkiego Urzędu Ochrony Zabytków w Toruniu Iwony Brzozowskiej z dnia 13 czerwca 2016 r. (sygnatura: WUOZ.DB.WZN.5183.1.11.2016.KT) zatwierdzająca inwestycje polegająca na wykonaniu okien dachowych w budynku administracyjnym UM Inowrocławia ul. Roosevelta 33 w Inowrocławiu
10. Dziennik budowy, Inwestor: Miasto Inowrocław, ul. F.D. Roosevelta 36, 8-100 Inowrocław, Inwestycja/rodzaj: Budynek Urzędu Miasta Zmiana sposobu użytkowania części poddasza budynku administracji publicznej na cele biurowe (adaptacja pomieszczeń strychowych na pomieszczenia biurowe), adres budowy: ul. Roosevelta 33, 88-100 Inowrocław, zgłoszenie budowy: Nr AB6743.984.2016 Wydane przez Starostę Inowrocławskiego, ul. Mątewska 17, 88-100 Inowrocław, Inspektor nadzoru inwestorskiego: Bogumił Rochowiak upr. nr GP-KZ-7342/192/92 – inspektor nadzoru ds. budowlanych.(data przyjęcia obowiązków: 15.05.2018)
11. Oświadczenie kierownika budowy branży konstrukcyjno-budowlanej Grzegorza Przybylskiego (upr. GP-KZ-7342/335/94) o wykonaniu obiektu budowlanego: Zmiana sposobu użytkowania części poddasza budynku administracji na cele biurowe (adaptacja pomieszczeń strychowych na pomieszczenia biurowe), ul. Roosevelta 33, 88-100 Inowrocław) inwestor: Miasto Inowrocław ul. Roosevelta 36, 88-100 Inowrocław, (zakończenie inwestycji 2.08.2018)
12. Zbiorczy Protokół z pomiarów ochronnych RAP-255-2018 z dnia 1.08.2018 r. Wykonawca: INO-HURT sp. z o.o. ul. Transportowca 31, 88-100 Inowrocław, osoby wykonujące pomiary: Wojciech Szubarga upr. EE/190/450/17 DE190/450/17, Michał Szubarga E116/1469/2013

### 3. Opis obiektu i przedmiot działalności:

- 3.1. Kontrolowany obiekt zlokalizowany jest przy ul. Prezydenta Franklina Roosevelta 33-35 na działce o nr ewid. 88/1 i stanowi budynek administracyjno-biurowy wybudowanych w 30-latach XX wieku.
- 3.2. Obiekt zgodnie z § 226 ust. 1 oraz § 209 ust 2 rozporządzenia Ministra Infrastruktury z dnia 12 kwietnia 2002 r. w sprawie warunków technicznych, jakim powinny odpowiadać budynki i ich usytuowanie (Dz. U. 2019 poz. 1065), dalej „warunki techniczne”, stanowi **jedną strefę pożarową zakwalifikowaną z uwagi na przeznaczenie i sposób użytkowania do kategorii zagrożenia ludzi ZL III - użyteczności publicznej, niezawierający pomieszczeń przeznaczonych do jednoczesnego przebywania ponad 50 osób niebędących ich stałymi użytkownikami i nieprzeznaczonym przede wszystkim do użytku ludzi o ograniczonej zdolności poruszania się, o łącznej powierzchni użytkowej 987,38 m<sup>2</sup>**
- 3.3. Funkcja analizowanego obiektu Urzędu Miasta Inowrocław  
  - 3.3.1. Obiekt stanowi organizacyjnie i funkcjonalnie powiązany zespół kierowniczych i samodzielnych stanowisk pracy i komórek organizacyjnych, tworzących aparat wykonawczy Prezydenta, powołany do realizacji zadań: 1) własnych gminy określonych w ustawie o samorządzie gminnym, 2) zleconych z zakresu administracji rządowej na mocy ustaw, 3) przejętych w drodze porozumień zawartych z organami administracji rządowej lub samorządowej, 4) określonych w odrębnych przepisach<sup>1</sup>.

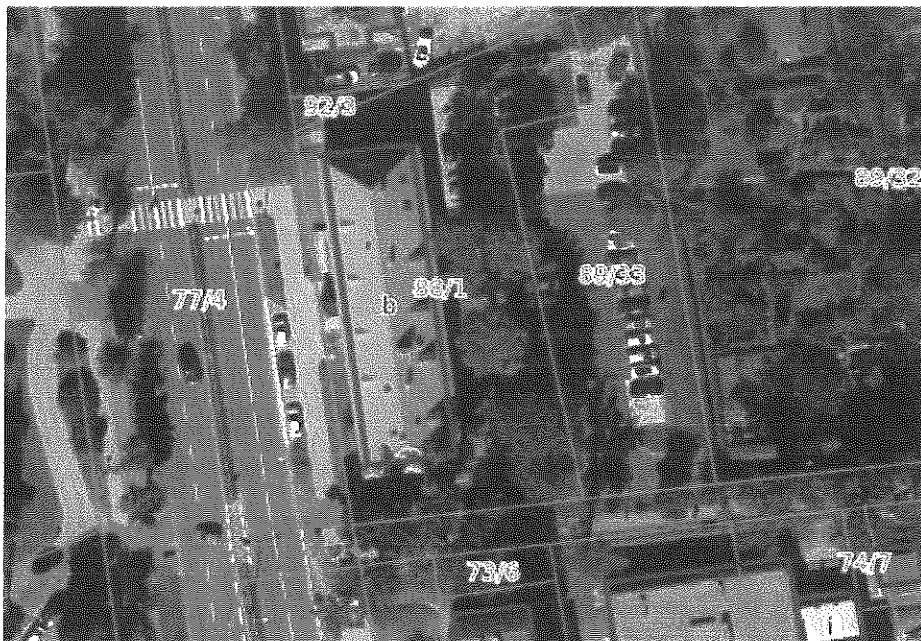
---

<sup>1</sup> Załącznik do zarządzenia nr 209/2019 Prezydenta Miasta Inowrocławia z dnia 31 lipca 2019 r.

## 4. Charakterystyka obiektu

### 4.1. Charakterystyka ogólna obiektu budowlanego

- 4.1.1. Budynek Urzędu Miasta mieści się przy ulicy Roosevelta 33-25, w zachodniej części miasta. Wybudowany w latach 30-tych XX wieku. Kontrolowany nie okazał pierwotnej dokumentacji projektowej oraz bieżącej inwentaryzacji obiektu. Budynek w strefie ochrony konserwatorskiej A i jest wpisany do kujawsko-pomorskiej wojewódzkiej ewidencji zabytków



Fot. 2 Lokalizacja kontrolowanego obiektu [<https://mapy.geoportal.gov>]

- 4.1.2. Obiekt o prostej bryle na rzucie prostokąta w osi północ - południe, podpiwniczony, trzykondygnacyjny, z wejściem głównym od ul. Prezydenta Franklina Roosevelta – strona zachodnia obiektu i dwoma wejściami od strony wschodniej obiektu.



Fot.3 Elewacja zachodnia kontrolowanego budynku  
(wykonał: kpt. Jarosław Skotnicki)



Fot. 4 Elewacja wschodnia kontrolowanego budynku  
(wykonał: kpt. Jarosław Skotnicki)



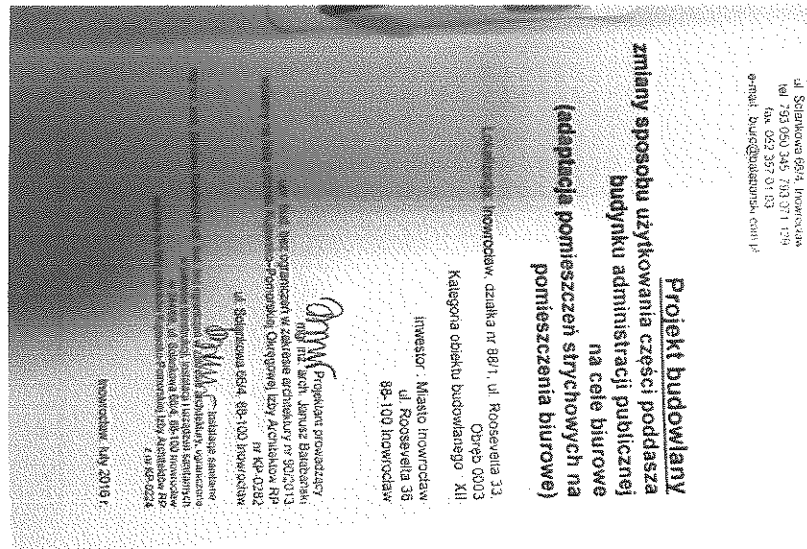
Fot. 5 Elewacja północna kontrolowanego budynku  
(wykonał: kpt. Jarosław Skotnicki)



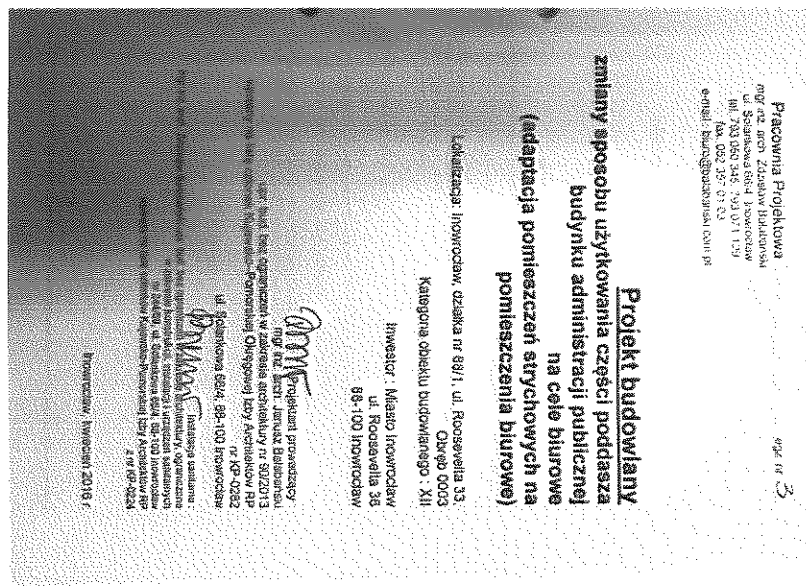
Fot. 6 Elewacja południowa kontrolowanego budynku  
(wykonał: kpt. Jarosław Skotnicki)

- 4.1.3. Konstrukcja - budynek murowany z cegły pełnej, ze stropami drewnianymi pomiędzy pierwszą i drugą oraz druga i trzecią nadziemną, strop pomiędzy kondygnacją podziemną a pierwszą nadziemną –strop murowany ceglasty, dach o konstrukcji drewnianej kopertowy, wielospadowy, kryty dachówką.
- 4.1.4. Kontrolowany obiekt w roku 2018 podlegał przebudowie w związku ze zmianą sposobu użytkowania części poddasza nieużytkowanego na pomieszczenia administracyjno-biurowe na podstawie zgłoszenia z dnia 23 sierpnia 2016 r o zmianę sposobu użytkowania obiektu budowlanego, lub jego części w trybie art. 71 ustawy z dnia 7 lipca 1994 r. Prawo budowlane (Dz. U. 2013 poz. 1409 t.j) – data wpływu do organu Starosty 29 sierpień 2016 r., działającej w imieniu Miasta Inowrocławia z siedziba ul. F.D. Roosevelta 36, 88-100 Inowrocław, Naczelnik Wydziału Inwestycji, Rozwoju Gospodarczego i Funduszy Europejskich – Aleksandry Dolińskiej Hopcia.
- 4.1.4.1. Przebudowa zrealizowana na podstawie:
- Projektu Budowlanego, Egzemplarz nr 3, Zmiany sposobu użytkowania części poddasza budynku administracji na cele biurowe (adaptacja pomieszczeń strychowych na pomieszczenia biurowe), lokalizacja: Inowrocław, działka nr 88/1, ul. Roosevelta 33, obręb: 0003, kategoria obiektu budowlanego: XII, Inwestor : Miasto Inowrocław ul. Roosevelta

36, 88-100 Inowrocław, projektant prowadzący: mgr inż. arch. Janusz Bałabański (upr. bud. bez ograniczeń w zakresie architektury nr 90/2013 KP-0282, instalacje sanitarne: mgr inż. arch. Zdzisław Bałabański (upr. bud. bez ograniczeń w zakresie architektury, ograniczone w zakresie konstrukcji, instalacji i urządzeń sanitarnych nr 244/69 KP-0224, data opracowania: luty 2016 r. wykonawca: Pracownia Projektowa: mgr inż. arch. Zdzisław Bałabański ul. Solankowa 66/4, 88-100 Inowrocław, uzgodnienie: rzeczoznawca ds. zabezpieczeń przeciwpożarowych: Andrzej Ślusarek upr. 331/96 z dnia 4.02.2016. (plan sytuacyjny, rzut poddasza stan projektowany)



- Projektu Budowlanego, Egzemplarz nr 3, Zmiany sposobu użytkowania części poddasza budynku administracji na cele biurowe (adaptacja pomieszczeń strychowych na pomieszczenia biurowe), lokalizacja: Inowrocław, działka nr 88/1, ul. Roosevelta 33, obręb: 0003, kategoria obiektu budowlanego: XII, Inwestor : Miasto Inowrocław ul. Roosevelta 36, 88-100 Inowrocław, projektant prowadzący: mgr inż. arch. Janusz Bałabański (upr. bud. bez ograniczeń w zakresie architektury nr 90/2013 KP-0282, instalacje sanitarne: mgr inż. arch. Zdzisław Bałabański (upr. bud. bez ograniczeń w zakresie architektury, ograniczone w zakresie konstrukcji, instalacji i urządzeń sanitarnych nr 244/69 KP-0224, data opracowania: kwiecień 2016 r. wykonawca: Pracownia Projektowa: mgr inż. arch. Zdzisław Bałabański ul. Solankowa 66/4, 88-100 Inowrocław, uzgodnienia: Andrzej Ślusarek upr. 331/96 z dnia 11.06.2016 plan sytuacyjny), 11.06.2016 ( rzut poddasza stan projektowany)





- Projekt Budowlany, Nazwa i adres obiektu: Budynek administracyjny UM Inowrocław, 88-100 Inowrocław, ul. Roosevelta 36, Temat: Zmiana sposobu użytkowania części poddasza budynku administracji publicznej na cele biurowe – instalacja elektryczna, Tom I, zeszyt: I, Nr projektu: 02/16, da-ta 02.2016 r., Zespół projektantów: opracował: mgr inż. Krzysztof Ochocki, projektował: Waldemar Kędzierski upr. WBPP-NB-7210/39/83,

**PROJEKT BUDOWLANY**

Nazwa i adres obiektu budowlanego:		Budynek administracyjny UM Inowrocław 88-100 Inowrocław ul. Roosevelta 36	
Numer projektu budowlanego:		35.1	
Liczba kondygnacji nadziemnych:		Liczba kondygnacji nadziemnych 88 - 100 Inowrocław ul. Roosevelta 36	
Liczba kondygnacji podziemnych:		Liczba kondygnacji podziemnych 88 - 100 Inowrocław ul. Roosevelta 36	
Zmiana sposobu użytkowania części poddasza budynku administracji publicznej na cele biurowe – instalacja elektryczna			
Wzrost projektanta:	Imię:	Zeszyt:	Nr projektu:
		I	02/16
		I	02.2016 r.
Zespół projektantów:			
Opracował:		Projektant:	
Krzysztof Ochocki		Waldemar Kędzierski	

4.2. Dane powierzchniowo-kubaturowe:

- długość - 48 m
- szerokość - 13 m
- wysokość - 11,5 m
- powierzchni zabudowy - 624 m<sup>2</sup>
- powierzchnia użytkowa – 987,38 m<sup>2</sup>
- kubatura - 11 354,87 m<sup>3</sup>

4.3. Ilość kondygnacji - IV

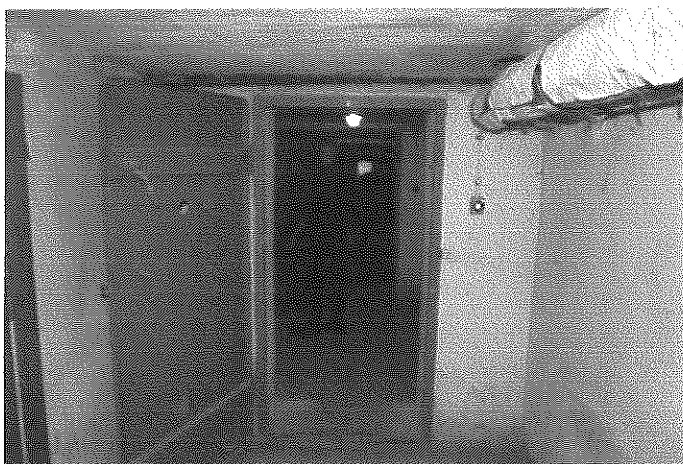
- III – kondygnacje nadziemne
- I – podziemna

4.3.1. Opis kondygnacji:

- 4.3.1.1. kondygnacja podziemna – piwnica – częściowo zagospodarowana w zakresie pomieszczeń magazynowych, zabudowana instalacją ciepłowniczą i wodną, wyposażona w instalację elektryczną, ściany i stropy murowane, osłonięte tynkiem. Dostęp zapewniony dwoma wejściami z klatek schodowych. Wejścia do piwnicy zamykane drzwiami technicznymi.

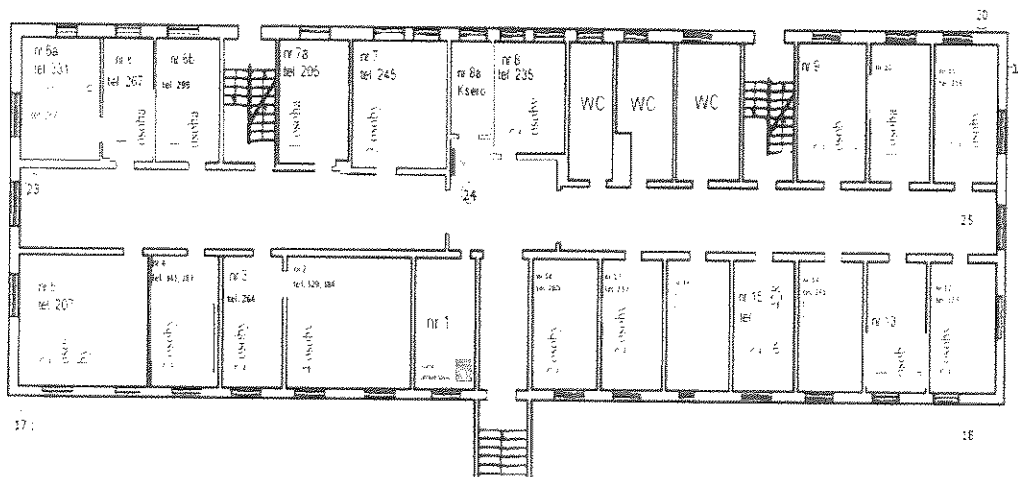


(wykonał: kpt. Jarosław Skotnicki)



(wykonał: kpt. Jarosław Skotnicki)

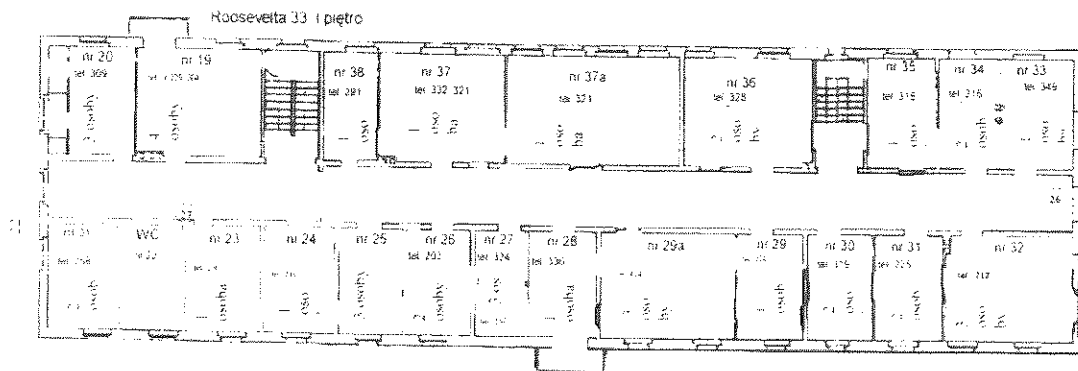
4.3.1.2. **I kondygnacja nadziemna** - z zachowanym pierwotnym układem funkcjonalnym, jedno-traktowym, zawierająca pomieszczenia biurowe i sanitarne oraz komunikację. Kondygnacja wyposażona w III wyjścia, bezpośrednio na zewnątrz budynku – wejście główne – strona zachodnia obiektu, dwa wyjścia od strony wschodniej w tym I w południowej części obiektu nieużytkowane. Ściany murowane, osłonięte tynkiem, strop nad kondygnacją drewniany. Kondygnacja skomunikowana ze wszystkimi kondygnacjami budynku dwoma klatkami schodowymi zlokalizowanymi w północnej i południowej części obiektu. Ściany szczytowe kondygnacji od strony północnej i południowej wyposażone w okna.





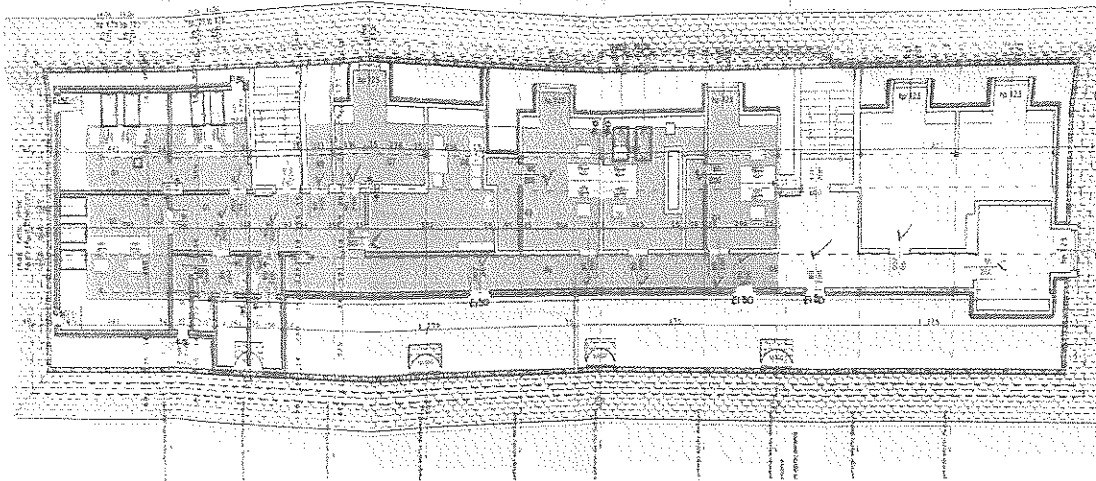
(wykonał: kpt. Jarosław Skotnicki)

4.3.1.3. **II kondygnacja nadziemna** - z zachowanym pierwotnym układem funkcjonalnym, jedno-traktowym, zawierająca pomieszczenia biurowe i sanitarne oraz komunikację. Kondygnacja skomunikowana ze wszystkimi kondygnacjami budynku dwoma klatkami schodowymi zlokalizowanymi w północnej i południowej części obiektu. Ściany szczytowe kondygnacji od strony północnej i południowej wyposażone w okna.



(wykonał: kpt. Jarosław Skotnicki)

4.3.1.4. **III kondygnacja nadziemna** funkcjonująca w układzie jednotraktowym, zawierająca pomieszczenia biurowe, socjalne i sanitarne oraz komunikację. Kondygnacja podlegająca przebudowie, z uwspółcześnionym charakterem wystroju i zabudowy wnętrza. Pierwotnie kondygnacja stanowiła w 1/4 część użytkowaną, w 3/4 kondygnacji stanowiła poddasze nieużytkowe. Kondygnacja po zmianie sposobu użytkowania obecnie stanowi jednolitą część administracyjno-biurową, z wydzielonymi pomieszczeniami stanowiącymi część poddasza nieużytkowanego.



(wykonał: kpt. Jarosław Skotnicki)

4.3.1.4.1. Analiza dokumentacji projektowej o której mowa w pkt. 4.1.4.1. tiret pierwszy i drugi odbiega od stwierdzonego stanu faktycznego w zakresie układu funkcjonalnego i użytkowego kondygnacji.

4.3.1.4.1.1. Stwierdzono odcinkowe zawężenia drogi komunikacji ogólnej służącej celom ewakuacji poprzez zabudowanie tej drogi elementami konstrukcji nośnej dachu, co stanowi niezgodność z częścią graficzną projektu budowlanego – Rzut poddasza stan projektowany – nr rys A-2 (projekt kwiecień 2016)



(wykonał: kpt. Jarosław Skotnicki)

4.3.1.4.1.2. Stwierdzono brak wydzielenia pomiędzy częścią istniejącą III kondygnacji nadziemnej z częścią podlegającą przebudowie, co daje podstawę do traktowania jej jako jedną całość, wspólnie skomunikowaną. W części istniejącej zlokalizowanej w południowej części obiektu, stanowiącej 1/4 analizowanej kondygnacji III stwierdzono funkcjonowanie komina, wskazany element nie jest zawarty w dokumentacji projektowej a stanowi część instalacji wentylacyjnej kondygnacji III - Rzut poddasza stan projektowany – nr rys A-2 (projekt kwiecień 2016)



(wykonał: kpt. Jarosław Skotnicki)

- 4.3.1.4.1.3. Stwierdzono funkcjonowanie wyjścia z pomieszczenia administracyjnego (pokój nr 49), zamykanego drzwiami jednoskrzydłowymi o szerokości 0,70 m - Rzut poddasza stan projektowany – nr rys A-2, (projekt kwiecień 2016)



(wykonał: kpt. Jarosław Skotnicki)

- 4.3.1.4.1.4. Część opisowa projektu budowlanego (z w pkt 15 *Warunki ochrony pożarowej* str. 12 (projekt kwiecień 2016)

**ppkt 7** - budynek stanowi jedną strefę pożarową z wydzieloną klatką schodową szt. 2 – analizowany obiekt nie posiada wydzielonych klatek schodowych,

**ppkt 8** -

Akapit pierwszy:

Przyjęto klasę odporności pożarowej budynku „C”, elementy budynku spełniają wymagania:

- Konstrukcja nośna – R60
- Ściany wewnętrzne – EI30
- Ściany wewnętrzne – EI30
- Konstrukcja dachu R30
- Strop między kondygnacyjny – REI60
- Pokrycie dachu – RE30

przedstawione projekty w części graficznej oraz analiza konstrukcji budynku nie potwierdzają występowania elementów budynków w klasach odporności ogniowej przyjętych dla klasy odporności pożarowej „C”

Akapit drugi:

Część użytkową podlegającą zmianie sposobu użytkowania zabezpieczyć do odporności ogniowej EI30. Elementy drewniane stropu i dachu zaimpregnować uprzednio preparatem FOBOS do NRO, następnie wykonać zabezpieczenie systemem płyt niepalnych PROMAT, w taki sposób aby konstrukcja dachu, stropu nad parterem oraz ścian wewnętrznych oddzielających część użytkową poddasza uzyskały odporność ogniową EI 30 – w analizowanym obiekcie nie uodporniono stropu nad parterem (pierwszą kondygnacją nadziemną) do klasy odporności ogniowej REI60, nie okazano dokumentacji potwierdzającej realizację tego zamierzenia.

**ppkt 9 –  
Warunki ewakuacji**

Akapit pierwszy:

Zakłada się wyjścia bezpośrednio na ul. Roosevelta oraz na podwórze, otworami drzwiowymi o szerokości 120 cm 3 sztuki poprzez 2 istniejące klatki schodowe – analiza obiektu wykazała faktyczne funkcjonowanie 3 wyjść z obiektu – jedno wyjście główne o łącznej szerokości 1,60 m i szerokości czynnego skrzydła 1,00 m i wysokości 2,00 m zlokalizowane od zachodu (ul. Roosevelta) oraz dwa wyjścia od strony wschodniej, zlokalizowane w północnej i południowej części obiektu, stanowiące wejścia do dwóch klatek schodowych o szerokości w świetle ościeżnicy 1,00 m – powyższe odbiega od stanu faktycznego z uwagi na funkcjonowanie dwóch wyjść od strony wschodniej o szerokości w świetle 0,94 m w części północnej i południowej.



(wykonał: kpt. Jarosław Skotnicki)

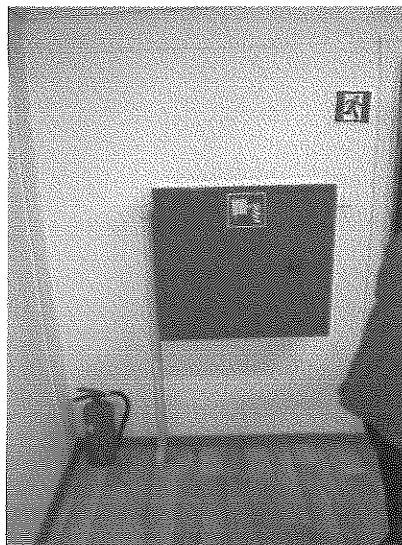
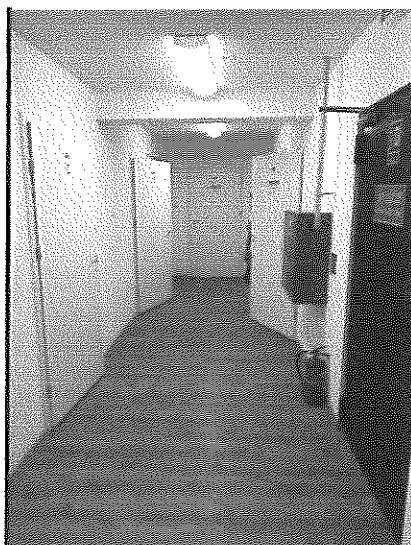
#### **Zdanie czwarte**

*Przewidziano oświetlenie awaryjne - ewakuacyjne* załączające się automatycznie w przy wystąpieniu zaniku energii elektrycznej. Punkty oświetlenia awaryjnego z własnym źródłem energii elektrycznej, działające minimum 1 h, po wyłączeniu oświetlenia podstawowego - analizowany projekt instalacji elektrycznej w części rysunkowej stanowiącej Schemat instalacji elektrycznych – rozdzielnica RG nr rys. 10, zawiera element instalacji oświetlenia awaryjnego i ewakuacyjnego – projekt nieusankcjonowany uzgodnieniem z rzeczoznawcą ds. zabezpieczeń przeciwpożarowych. Analiza przedmiotowej kondygnacji wykazała faktyczną zabudowę oświetleniem awaryjnym.

#### **ppkt 11**

##### *Dobór urządzeń przeciwpożarowych*

Zaprojektowano wyposażenie w dwie gaśnice proszkowe 4 kg oraz koc gaśniczy. Dodatkowo wewnętrzny hydrant pożarowy HW40 – nie przedstawiono dokumentacji projektowej w zakresie instalacji sanitarnych stanowiącej rozwinięcie istniejącej instalacji hydrantów wewnętrznych w analizowanym obiekcie, jednocześnie wskazano nie odpowiedni rodzaj punktu poboru wody do celów przeciwpożarowych opisując go jako HW40 – analiza przedstawionej dokumentacji projektowej w części graficznej (Rzut poddasza stan projektowany rys. A-2) oraz stan faktyczny potwierdza wyposażenie III kondygnacji nadziemnej przedmiotowego budynku w 2 hydranty wewnętrzne z wężem półsztywnym o nominalnej średnicy węża 25 mm.



(wykonał: kpt. Jarosław Skotnicki)

#### **Podsumowanie zakresu rozbieżności**

1. Rozbieżność opisana w pkt. 4.3.1.4.1.1. potwierdza nie wykonanie przebudowy obiektu zgodnie z projektem budowlanym, jak również uchybia § 242 ust. 2 rozporządzenia Ministra Infrastruktury z dnia 12 kwietnia 2002 r. w sprawie warunków technicznych, jakim powinny odpowiadać budynki i ich usytuowanie (Dz. U. 2019 poz. 1065) przy założeniu, że na kondygnacji nie przebywa więcej niż 20 osób.
2. Rozbieżność opisana w pkt. 4.3.1.4.1.2. potwierdza funkcjonowanie obiektu niezgodnie z projektem budowlanym
3. Rozbieżność opisana w pkt. 4.3.1.4.1.3. potwierdza nie wykonanie przebudowy kondygnacji zgodnie z projektem budowlanym, jak również uchybia § 239 ust. 1 rozporządzenia Ministra Infrastruktury z dnia 12 kwietnia 2002 r. w sprawie warunków technicznych, jakim powinny odpowiadać budynki i ich usytuowanie (Dz. U. 2019 poz. 1065), przy założeniu, że w pomieszczeniu przebywa 1 pracownik.
4. Rozbieżność opisana w pkt. 4.3.1.4.1.4.
  - 4.1. ppkt 8
    - 4.1.1. akapit pierwszy - uchybia § 12 ust. 1 pkt 2 lit. b rozporządzenia Ministra Transportu, Budownictwa i Gospodarki Morskiej z dnia 25 kwietnia 2012 r. w sprawie szczegółowego zakresu i formy projektu budowlanego (Dz.U. 2018 poz. 1935) w zakresie rzutów wszystkich charakterystycznych poziomów obiektu budowlanego, w tym widok dachu lub przekrycia oraz przekroje przeprowadzone w charakterystycznych miejscach



obiektu budowlanego, konieczne do przedstawienia: rozwiązań budowlano-konstrukcyjnych obiektu budowlanego i jego powiązania z podłożem, jak również uchybia § 216 ust. 1 rozporządzenia Ministra Infrastruktury z dnia 12 kwietnia 2002 r. w sprawie warunków technicznych, jakim powinny odpowiadać budynki i ich usytuowanie (Dz. U. 2019 poz. 1065) w zakresie klasy odporności pożarowej „C”,

4.1.2. akapit drugi - potwierdza nie wykonanie przebudowy obiektu zgodnie z projektem budowlanym, jak również uchybia § 12 ust. 1 pkt 2 lit. b rozporządzenia Ministra Transportu, Budownictwa i Gospodarki Morskiej z dnia 25 kwietnia 2012 r. w sprawie szczegółowego zakresu i formy projektu budowlanego (Dz.U. 2018 poz. 1935) w zakresie rzutów wszystkich charakterystycznych poziomów obiektu budowlanego, co do rozwiązań konstrukcyjnych.

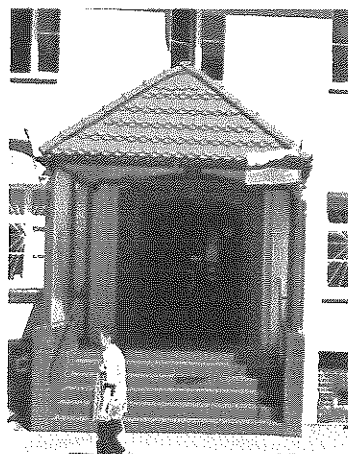
4.2. ppkt 9

4.2.1. akapit pierwszy - potwierdza nie wykonanie przebudowy obiektu zgodnie z projektem budowlanym, jak również uchybia § 68 ust. 1 rozporządzenia Ministra Infrastruktury z dnia 12 kwietnia 2002 r. w sprawie warunków technicznych, jakim powinny odpowiadać budynki i ich usytuowanie (Dz. U. 2019 poz. 1065) – szerokość biegów klatek schodowych poza zakresem opracowania projektowego

4.3. ppkt 11 – potwierdza wykonanie instalacji przeciwpożarowej hydrantów wewnętrznych bez wymaganego projektu w zakresie instalacji sanitarnych stanowiącej rozwinięcie istniejącej instalacji hydrantów wewnętrznych w analizowanym obiekcie, usankcjonowany uzgodnieniem z rzeczoznawcą ds. zabezpieczeń przeciwpożarowych.

**4.4. Wejścia do obiektu – 3 (W)**

4.4.1. **W1** - wejście główne – zlokalizowane w części środkowej obiektu od strony zachodniej (ul. Roosevelta), zamykane drzwiami dwuskrzydłowymi, o łącznej szerokości 1,6 m, wysokości 2,03 m, szerokość czynnego skrzydła 1,00 m.



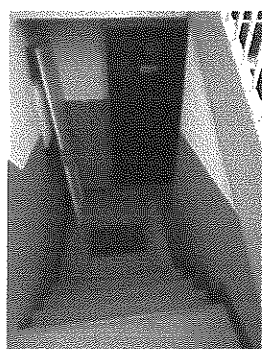
(wykonał: kpt. Jarosław Skotnicki)

4.4.2. **W2** – zlokalizowane w części północnej obiektu od strony zachodniej (parking), zamykane drzwiami jednoskrzydłowymi, o szerokości 0,94 m, wysokości 2,01 m, drzwi w klasie odporności ogniowej EI 60, drzwi otwierane do wewnątrz obiektu.



(wykonał: kpt. Jarosław Skotnicki)

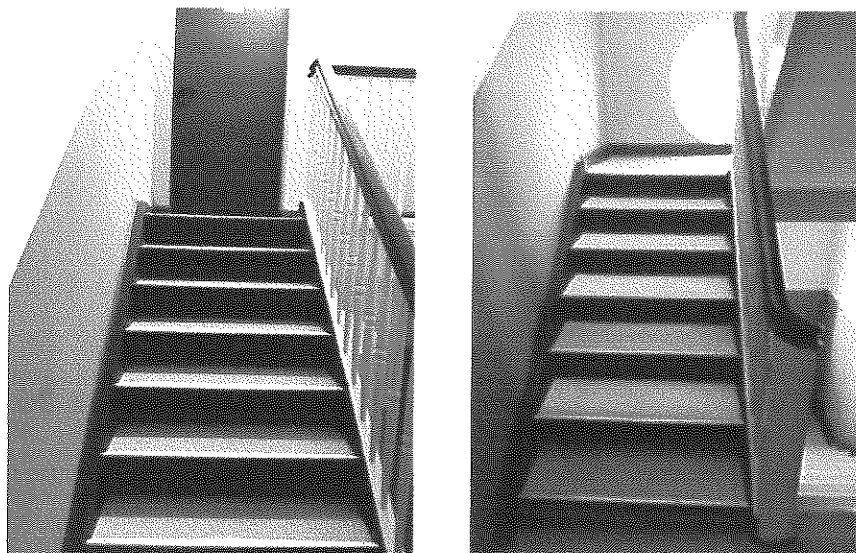
4.4.3. **W3** – zlokalizowane w części południowej obiektu od strony zachodniej (parking) – tzw. techniczne, zamykane drzwiami jednoskrzydłowymi, o szerokości 0,94 m, wysokości 2,01 m, drzwi w klasie odporności ogniowej EI 60, drzwi otwierane do wewnątrz obiektu.



(wykonał: kpt. Jarosław Skotnicki)

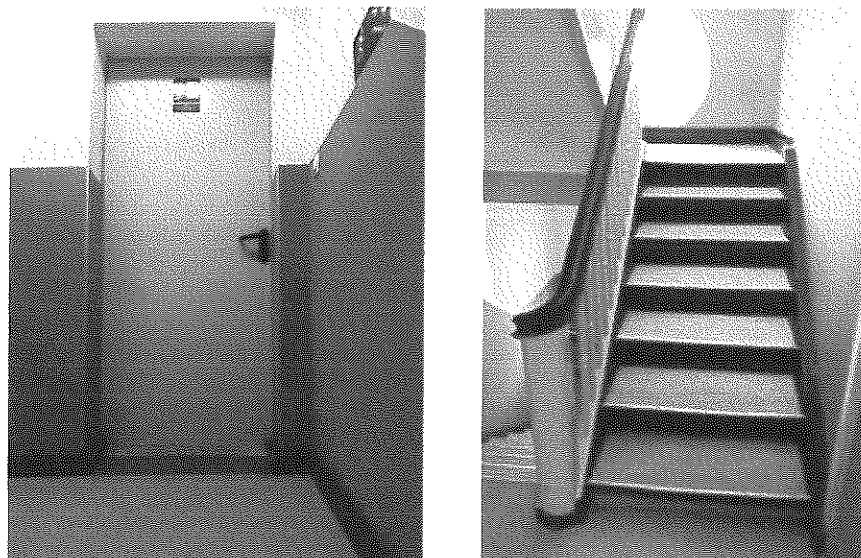
#### 4.4.3.1. Klatki schodowe (K) – łącznie 2

- **K 1** - północna – otwarta na I i II kondygnację nadziemną budynku, na wysokości III kondygnacji nadziemnej klatka zamknięta drzwiami przeciwpożarowymi jednoskrzydłowymi w klasie odporności ogniowej EI 60 o szerokości 0,94 m i wysokości 2,00 m. Klatka o konstrukcji drewnianej, zabudowana schodami i poręczami drewnianymi o szerokości biegu 1,01 m i szerokości spoczników pomiędzy I i II - 0,90 m, pomiędzy II i III – 1,12 m. Na wysokości spoczników wbudowane okna w ścianie wschodniej.



(wykonał: kpt. Jarosław Skotnicki)

- **K 2** - południowa – otwarta na I i II kondygnację nadziemną budynku, na wysokości III kondygnacji nadziemnej klatka zamknięta drzwiami przeciwpożarowymi jednoskrzydłowymi w klasie odporności ogniowej EI 30 o szerokości 0,87 m i wysokości 2,00 m. Klatka o konstrukcji drewnianej, zabudowana schodami i poręczami drewnianymi o szerokości biegu 1,00 m i szerokości spoczników pomiędzy I i II kondygnacją - 0,88 m, pomiędzy II i III – 1,17 m. Na wysokości spoczników wbudowane okna w ścianie wschodniej budynku.



(wykonał: kpt. Jarosław Skotnicki)

## 5. Charakterystyka pożarowa – Urząd Miasta Inowrocław, ul. Roosevelta 33

### 5.1. Dane techniczne:

Określenie sposobu użytkowania kwalifikacja pożarowa obiektu	- obiekt administracyjno-biurowy - z uwagi na przeznaczenie i sposób użytkowania zakwalifikowany do kategorii zagrożenia ludzi ZL III, stanowiący jedną strefę pożarową pożarowej - użyteczności publicznej, niezawierający pomieszczeń przeznaczonych do jednoczesnego przebywania ponad 50 osób niebędących ich stałymi użytkownikami i nieprzeznaczonym przede wszystkim do użytku ludzi o ograniczonej zdolności poruszania się. Budynek zabytkowy, wpisany do wojewódzkiej ewidencji zabytków.			
Data budowy / pozwolenia na użytkowanie	lata 30 XX w.		Kubatura całkowita obiektu	11 354,87 m <sup>3</sup>
Kondygnacji nadziemnych / podziemnych	3	1	Powierzchnia zabudowy	624,2 m <sup>2</sup>
Wysokość budynku	11,5 m			
Długość budynku / szerokość	48 m	13 m	Powierzchnia użytkowa	987,38 m <sup>2</sup>
Budynek jest wolnostojący	<input checked="" type="checkbox"/> tak	<input type="checkbox"/> nie	Liczba klatek schodowych w budynku	2
<p><b>Opis konstrukcji segmentu A</b></p> <ul style="list-style-type: none"> <li>— Fundamenty – brak danych</li> <li>— Ściany – z cegły palonej pełnej</li> <li>— Stropy – nad piwnicą murowany, pozostałe drewniane</li> <li>— Schody – drewniane oraz żelbetowe</li> <li>— Konstrukcja dachu – drewniana,</li> <li>— Przekrycie dachy – dachówka ceramiczna,</li> <li>— Okna – z PVC</li> <li>— Drzwi – drewniane lub z materiałów drewnopochodnych jednoskrzydłowe, drzwi techniczne i przeciwpożarowe – stalowe,</li> <li>— Tynki wewnętrzne – cementowo-wapienne, tynki suche w systemie KG</li> <li>— Podłogi i posadzki – na I kondygnacji nadziemnej betonowe, wykończone płytką ceramiczną oraz wykładziną PVC, na II i III podłogi drewniane osłonięte wykładzinami PVC</li> <li>— Elewacja – budynek termoizolowany na bazie styropianu</li> </ul> <p><b>Wyposażenie w instalacje użytkowe:</b></p> <ul style="list-style-type: none"> <li>— Wodna</li> <li>— Kanalizacyjna</li> <li>— CO</li> <li>— Elektryczna</li> <li>— Wentylacji grawitacyjnej</li> <li>— Odgromowa</li> <li>— Teleinformatyczna</li> </ul>				

### 5.2. Rozwiązania zamiennie i zastępcze oraz odstępstwa od przepisów zastosowane - obiekt nie został objęty ekspertyzą techniczną.

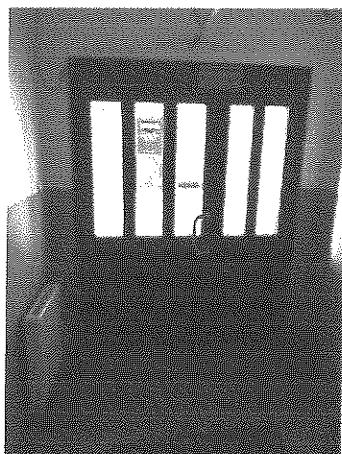
### 5.3. Kwalifikacja pożarowa:

- 5.3.1. Kontrolowany obiekt zakwalifikowany do grupy wysokości niski (N), stanowi jedną strefę pożarową zakwalifikowaną do kategorii zagrożenia ludzi ZL III, kondygnacja podziemna – piwnica – nie stanowi układu pomieszczenia wydzielonych pożarowo i nie stanowią odrębnej stref pożarowych. (§ 226 ust. 1 oraz § 209 ust 2 warunków technicznych)
- 5.3.2. Kontrolowany obiekt o wysokości 11,5 m – budynek niski (§ 8 pkt 1 warunków technicznych)
- 5.3.3. Zagrożenie wybuchem – w obiekcie nie występują pomieszczenia zagrożone wybuchem,
- 5.3.4. Powierzchnia strefy pożarowej – nie przekracza 8000 m<sup>2</sup> (§ 227 pkt 1 warunków technicznych)
- 5.3.5. Gęstość obciążenia ogniowego – dla stref pożarowych zakwalifikowanych do kategorii zagrożenia ludzi ZL, gęstości obciążenia ogniowego nie określa się. W części budynku stanowiącej kondygnację podziemną uwagi na niewielkie ilości składowanych materiałów palnych gęstość obciążenia ogniowego nie przekracza 500 MJ/ m<sup>2</sup> ( $Q_d < 500 \text{ MJ/ m}^2$ )
- 5.3.6. Odległości od sąsiadujących obiektów:
- w odległości 14,5 m na północ od analizowanego obiektu budynek użyteczności publicznej niski
  - w odległości 20,0 m na północ od analizowanego obiektu budynek mieszkalny wielorodzinny średniowysoki
  - w odległości 48,00 m na zachód od analizowanego obiektu budynek użyteczności publicznej średniowysoki – Ratusz
  - w odległości 32,00 m na wschód od analizowanego obiektu użytkowane tereny zielone – ogródki działkowe
  - w odległości 26,00 m na południowy wschód od analizowanego obiektu budynek produkcyjny.

### 5.4. Wymagania i ocena warunków ochrony przeciwpożarowej:

- 5.4.1. **Odporność pożarowa budynku i odporność ogniowa elementów**
- 5.4.1.1. Wymagana klasa odporności pożarowej dla niskiego budynku użyteczności publicznej zgodnie z § 212 ust. 2 warunków technicznych – wymagana klasa odporności pożarowej budynku „C” (budynek o trzech kondygnacjach nadziemnych) – obiekt zabytkowy – wybudowany przed wejściem w życie ustawy z dnia 7 lipca 1994 r. - Prawo budowlane. Obiekt nie podlegał analizie w przedmiotowym zakresie - Nie okazano dowodów potwierdzających spełnienie ww. wymagań.
- 5.4.1.2. Klasa odporności ogniowej elementów budowlanych
- 5.4.1.2.1. Wymagana klasa odporności ogniowej elementów budynku zgodnie z § 216 ust. 1 warunków technicznych
- Główna konstrukcja nośna – R 60
  - Konstrukcja dachu – R 15
  - Strop – REI 60
  - Ściana zewnętrzna – EI 30
  - Ściana wewnętrzna – EI 15
  - Przekrycie dachu – RE 15
- Obiekt zabytkowy - wybudowany przed wejściem w życie ustawy z dnia 7 lipca 1994 r. - Prawo budowlane. Obiekt nie podlegał analizie w przedmiotowym zakresie – Nie okazano dowodów potwierdzających spełnienie ww. wymagań.
- 5.4.2. **Warunki ewakuacji**
- 5.4.2.1. **Maksymalna liczba osób w obiekcie – 92**
- I kondygnacja nadziemna - 34 osób
  - II kondygnacja nadziemna - 40 osób
  - III kondygnacja nadziemna - 18 osób
- 5.4.2.2. **Liczba wyjść ewakuacyjnych z obiektu – 2 wyjścia**
- W 1 - wejście główne – zlokalizowane w części środkowej obiektu od strony zachodniej (ul. Roosevelta), zamykane drzwiami dwuskrzydłowymi, o łącznej szerokości 1,6 m, wysokości 2,03 m, szerokość czynnego skrzydła 1,00 m.

- **W 2** – zlokalizowane w części północnej obiektu od strony zachodniej (parking), zamykane drzwiami jednoskrzydłowymi, o szerokości 0,94 m, wysokości 2,01 m, drzwi w klasie odporności ogniowej EI 60, drzwi otwierane do wewnątrz obiektu.



Wyjście ewakuacyjne W 1



Wyjście ewakuacyjne W 2

- 5.4.2.3. **Przejścia ewakuacyjne** - w pomieszczeniach na każdej kondygnacji obiektu od najdalszego miejsca w którym może przebywać człowiek do wyjścia ewakuacyjnego na drogę ewakuacyjną zapewnione przejścia ewakuacyjne nie przekraczające – 40 m.
- 5.4.2.4. **Dojścia ewakuacyjne** - w kontrolowanym zapewniono dwie kierunki ewakuacji z każdej kondygnacji 2 dojściami ewakuacyjnymi do wyjść ewakuacyjnych **W1** i **W2**.
- 5.4.2.4.1. **III kondygnacja nadziemna**
- Nr 1 dojście ewakuacyjne – łączna długość dojścia liczona od najdalej zlokalizowanego pomieszczenia na III kondygnacji nadziemnej do wyjścia ewakuacyjnego W2 na zewnątrz budynku przez klatkę K1 w północnej części obiektu – **30,20 m (poziomy odcinek dojścia 10,00 m, pionowy 20,20 m)**
  - Nr 2 dojście ewakuacyjne - długość dojścia liczona od najdalej zlokalizowanego pomieszczenia na III kondygnacji nadziemnej do wyjścia ewakuacyjnego na zewnątrz budynku przez klatkę K2 w południowej części obiektu do wyjścia W1 na zewnątrz budynku – **46,25 m (poziomy odcinek dojścia na III kondygnacji 11,70 m, pionowy 20,00 m, poziomy na I kondygnacji nadziemnej 14,55 m)**
- 5.4.2.4.2. **II kondygnacja nadziemna**
- Nr 1 dojście ewakuacyjne - długość dojścia liczona od najdalej zlokalizowanego pomieszczenia na II kondygnacji nadziemnej do wyjścia ewakuacyjnego W2 na zewnątrz budynku przez klatkę K1 w południowej części obiektu – **22,00 m (poziomy odcinek dojścia na II kondygnacji 9,00 m, pionowy klatką K1 13,00 m)**
  - Nr 2 dojście ewakuacyjne - długość dojścia liczona od najdalej zlokalizowanego pomieszczenia na II kondygnacji nadziemnej do wyjścia ewakuacyjnego W1 na zewnątrz budynku przez klatkę K2 w północnej części obiektu – **36,00 m (poziomy na II kondygnacji nadziemnej 10,80 m, poziomy na I kondygnacji nadziemnej 14,55 m, pionowy klatką K2 10,65 m)**
- 5.4.2.4.3. **I kondygnacja nadziemna**
- Nr 1 dojście ewakuacyjne - długość dojścia liczona od najdalej zlokalizowanego pomieszczenia na I kondygnacji nadziemnej do wyjścia ewakuacyjnego na zewnątrz budynku klatką K1 do wyjścia W2 na zewnątrz budynku – **12,10 m (poziomy odcinek dojścia 7,0 m, pionowy klatką K1 – 5,1 m)**
  - Nr 2 dojście ewakuacyjne - długość dojścia liczona od najdalej zlokalizowanego pomieszczenia na I kondygnacji nadziemnej do wyjścia ewakuacyjnego na zewnątrz budynku W1 – **15 m**
- 5.4.2.4.4. **Kondygnacja podziemna nie przeznaczona do przebywania ludzi** - łączny czas przebywania tych samych osób jest krótszy niż 2 godziny w ciągu doby, a wykonywane czynności mają charakter dorywczy bądź też praca polega na krótkotrwałym przebywaniu związanym z dozorem oraz konserwacją instalacji lub utrzymaniem czystości i porządku;

5.4.2.5. Charakterystyka dojeżdżalni ewakuacyjnych:

5.4.2.5.1. III kondygnacja nadziemna

5.4.2.5.1.1. Poziomy odcinek dojścia ewakuacyjnego nr 1 na III kondygnacji nadziemnej w części północnej obiektu do wejścia do klatki K1 długość – poziomy odcinek dojścia o długości 10,00 m, o szerokości 1,20 m, odcinek przed wyjściem na klatkę o szerokości 1,98 m, dojście z odcinkowymi przewężeniami 0,86- 1,00 m stanowiącymi obudowane elementy konstrukcji dachu, Ściany stanowiące obudowę drogi ewakuacyjnej osłonięte zabudową w systemie KG, Wysokość dojścia 2,46 – 2,50 m. Podłoga oparta na stropie drewnianym wykończona panelem z materiału drewnopochodnego. Droga oświetlana światłem sztucznym na całym odcinku, wejście do klatki schodowej K1 zamykane drzwiami ppoż. El 60. Wyjścia z pomieszczeń administracyjnych przeznaczonych na pobyt ludzi o szerokości 0.90 m i wysokości 2,02 m.



(wykonał: mł. asp. Maciej Borys)

5.4.2.5.1.2. Pionowy odcinek dojścia ewakuacyjnego nr 1 z III kondygnacji klatką K1 do wyjścia W2 w części północnej budynku – klatka schodowa o konstrukcji drewnianej, obudowana ścianami murowymi, biegi i spoczniki klatki drewniane z balustradami i poręczami drewnianym, pokrytymi powłoką malarską, stopnie osłonięte wykładziną z PVC. Klatka zamknięta na wysokości III kondygnacji drzwiami przeciwpożarowymi, jednoskrzydłowymi o szerokości 0,94 m, otwarta na kondygnacje II i I. Szerokość biegów 1,00 m, szerokość spoczników: pomiędzy III i II - 1,12 m, pomiędzy II i I kondygnacją – 0,90 m,



(wykonał: mł. asp. Maciej Borys)

5.4.2.5.1.3.

**Poziomy odcinek dojścia ewakuacyjnego nr 2 na III kondygnacji nadziemnej w części południowej obiektu do wejścia do klatki K1** – o długości 11,70 m, o szerokości 1,20 m, z odcinkowymi przewężeniami od 0,86 do 1,00 m, stanowiącymi obudowane elementy konstrukcji dachu, ściany stanowiące obudowę drogi ewakuacyjnej osłonięte zabudową w systemie KG, Wysokość dojścia 2,46 – 2,50 m, z odcinkowym obniżeniem wysokości do 2,02 m. Podłoga oparta na stropie drewnianym wykończona panelem z materiału drewnopochodnego. Droga oświetlana światłem sztucznym na całym odcinku, wejście do klatki schodowej K2 zamykane drzwiami ppoż. EI 30. Odcinek przed wyjściem na klatkę o szerokości 3,40 m z zabudowanym kominem. Wyjścia z pomieszczeń administracyjnych przeznaczonych na pobyt ludzi o szerokości 0,90 m i wysokości 2,02 m. **W jednym przypadku drzwi o szerokości 0,70 m**



(wykonał: mł. asp. Maciej Borys)





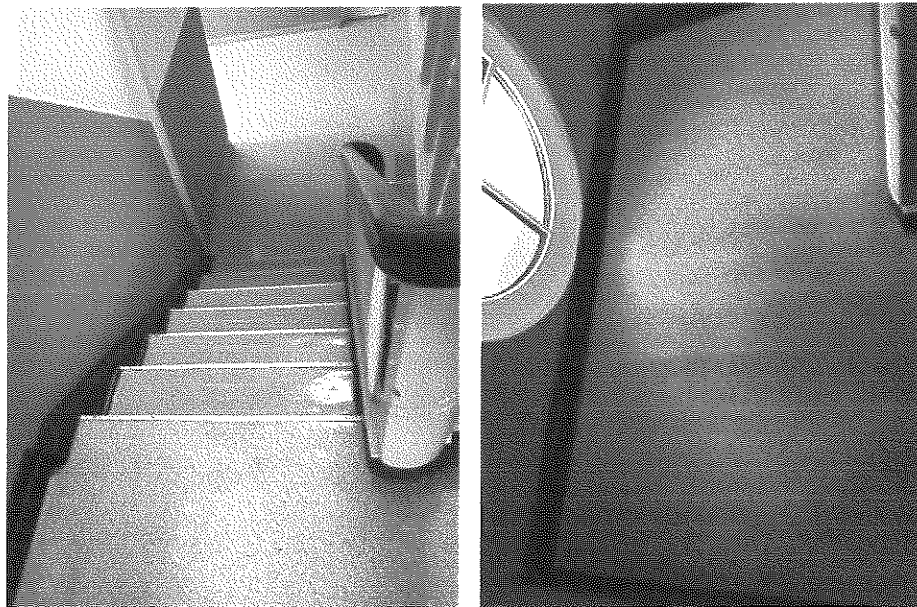
(wykonał: mł. asp. Maciej Borys)



(wykonał: kpt. Jarosław Skotnicki)

5.4.2.5.1.4.

**Pionowy odcinek dojścia ewakuacyjnego nr 2 z III kondygnacji klatka K2 na odcinek poziomego dojścia ewakuacyjnego na I kondygnacji nadziemnej do wyjścia głównego W1** – o długości 20 m, klatka schodowa o konstrukcji drewnianej, obudowana ścianami murowanymi, biegi i spoczniki klatki drewniane z balustradami i poręczami drewnianym, pokrytymi powłoką malarską, stopnie osłonięte wykładziną z PVC. Klatka zamknięta na wysokości III kondygnacji zamknięta drzwiami ppoż. EI 30, jednoskrzydłowymi 0,90 m otwarta na kondygnacje II i I. Szerokość biegów 1,00 m, szerokość spoczników: pomiędzy III i II kondygnacją 1,17 m, II i I kondygnacją - 0,88 m.



(wykonał: kpt. Jarosław Skotnicki)

5.4.2.5.2. II kondygnacja nadziemna

5.4.2.5.2.1. **Poziomy odcinek dojścia ewakuacyjnego nr 1 na II kondygnacji nadziemnej w części północnej obiektu** do wejścia do klatki K1 o długości 9,00 m, szerokość dojścia 2,00 m wysokość dojścia 2,9 m, Kondygnacja z pierwotnie zachowana zabudową, ściany murowane osłonięte tynkami. Podłoga osłonięta wykładziną PVC, oparta na stropie drewnianym. Kondygnacja oświetlana światłem sztucznym oraz dziennym z okien wbudowanych w północnej i południowej ścianie szczytowej budynku.



(wykonał: mł. asp. Maciej Borys)

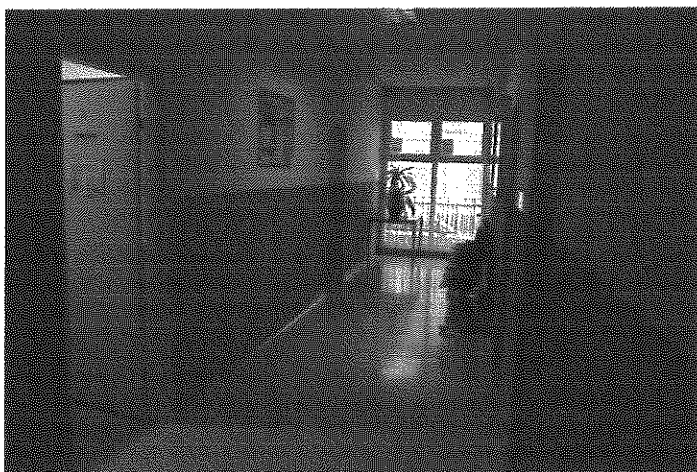
5.4.2.5.2.2. Pionowy odcinek dojścia ewakuacyjnego nr 1 na II kondygnacji nadziemnej w części północnej klatka K1 do wyjścia W2 – o długości 13,00 m opis klatki jak w pkt. 5.4.2.5.1.2

5.4.2.5.2.3. Poziomy odcinek dojścia ewakuacyjnego nr 2 na II kondygnacji nadziemnej w części południowej obiektu do klatki K2 o długość – 10,80 m i wysokości średniej 2,90 m i szerokości 2,00 m, Kondygnacja z pierwotnie zachowaną zabudową, ściany murowane osłonięte tynkami. Podłoga osłonięta wykładziną PVC, oparta na stropie drewnianym. Kondygnacja oświetlana światłem sztucznym oraz dziennym z okien wbudowanych w ścianie szczytowej południowej i północnej

5.4.2.5.2.4. Pionowy odcinek dojścia ewakuacyjnego nr 2 na II kondygnacji nadziemnej w części północnej klatka K2 na poziomy odcinek dojścia na kondygnacji I nadziemnej do wyjścia W1 – o długości 10,65 m, opis klatki jak w pkt. 5.4.2.5.1.4

5.4.2.5.3. I kondygnacja nadziemna

5.4.2.5.3.1. Poziomy odcinek dojścia ewakuacyjnego nr 1 na I kondygnacji nadziemnej w części północnej obiektu do wejścia do klatki K1 o długości 12,10 m, szerokość dojścia 2,00 m, wysokość dojścia 3,00 m. Kondygnacja z pierwotnie zachowaną zabudową, ściany murowane osłonięte tynkami. Podłoga osłonięta wykładziną PVC, oparta na stropie betonowym. Kondygnacja oświetlana światłem sztucznym oraz dziennym z okna wbudowanego w północnej ścianie szczytowej.



(wykonał: mł. asp. Maciej Borys)

5.4.2.5.3.2. Pionowy odcinek dojścia ewakuacyjnego nr 2 na I kondygnacji nadziemnej w części północnej klatka K1 do wyjścia W2 - o długości 5,10 m, opis klatki tak jak w pkt. 5.4.2.5.1.2.



(wykonał: mł. asp. Maciej Borys)

5.4.2.5.3.3.

**Poziomy odcinek dojścia ewakuacyjnego nr 2 na I kondygnacji nadziemnej w części południowej obiektu do wejścia W1** o długości 15 m, szerokość dojścia 3,00 m, wysokość dojścia 3,00 m, Kondygnacja z pierwotnie zachowana zabudową, ściany murywane osłonięte tynkami. Podłoga osłonięta wykładziną PVC, oparta na stropie betonowym. Odcinek podłogi przed wyjściem W1 (korytarza) wykończony płytką ceramiczną. Kondygnacja oświetlana światłem sztucznym oraz dziennym z okna wbudowanego w południowej ścianie szczytowej oraz przeszkalaniami w drzwiach w wejściu głównym.



(wykonał: mł. asp. Maciej Borys)

## 8. Organizacja ochrony przeciwpożarowej

### 8.1. Instrukcja Bezpieczeństwa Pożarowego (IBP)

8.1.2. Obowiązek opracowania IBP ze względu na - kubatura brutto (strefy), budynku użyteczności publicznej jest większa niż 1000 m<sup>3</sup>.

<input checked="" type="checkbox"/>	<input type="checkbox"/> nie przedstawiono instrukcji podczas kontroli
<input checked="" type="checkbox"/>	<input checked="" type="checkbox"/> przedstawiono instrukcję bezpieczeństwa pożarowego budynku

### 8.1.3. Informacje podstawowe o instrukcji bezpieczeństwa pożarowego

<input checked="" type="checkbox"/>	Imię i nazwisko autora instrukcji (dotatkowo adres osoby/firmy oraz nazwa firmy)	mgr Adam Gil		
	Posiadane kwalifikacje:	Inspektor ochrony przeciwpożarowej		
	Uwagi: Autor instrukcji zatrudniony na stanowisku głównego specjalisty ds. Bezpieczeństwa i higieny pracy i ppoż.			
	Miejsce dostępu do IBP dla służb ratowniczych	Portiernia przy wejściu głównym do klatki Starostwa Powiatowego		
	Uwagi: bez uwag			
	Data opracowania instrukcji	-	Data zapoznania użytkowników budynku	2.10.2019 r.
	Data ostatniej aktualizacji	1.10.2019	Liczba zapoznanych użytkowników	
Opis, uwagi i załączniki:				

### 8.1.4. Zapoznanie pracowników z przepisami przeciwpożarowymi

<input checked="" type="checkbox"/>	Imię i nazwisko realizującego obowiązek	mgr Adam Gil	Posiadane uprawnienia ppoż.*	<input checked="" type="checkbox"/> tak	<input type="checkbox"/> nie
Zapoznanie pracowników z przepisami przeciwpożarowymi w ramach okresowych szkoleń BHP					

## 9. Postępowanie kontrolne, administracyjne, egzekucyjne prowadzone przez PSP

Nie dotyczy

### 9.1. Stan realizacji obowiązków wynikających z postępowania administracyjnego:

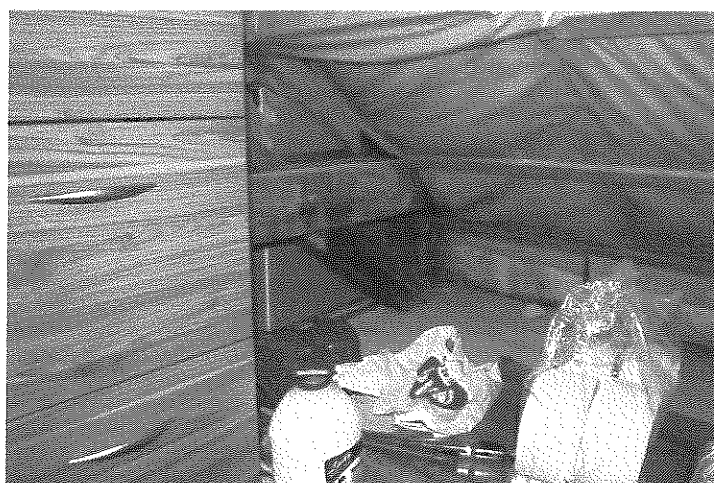
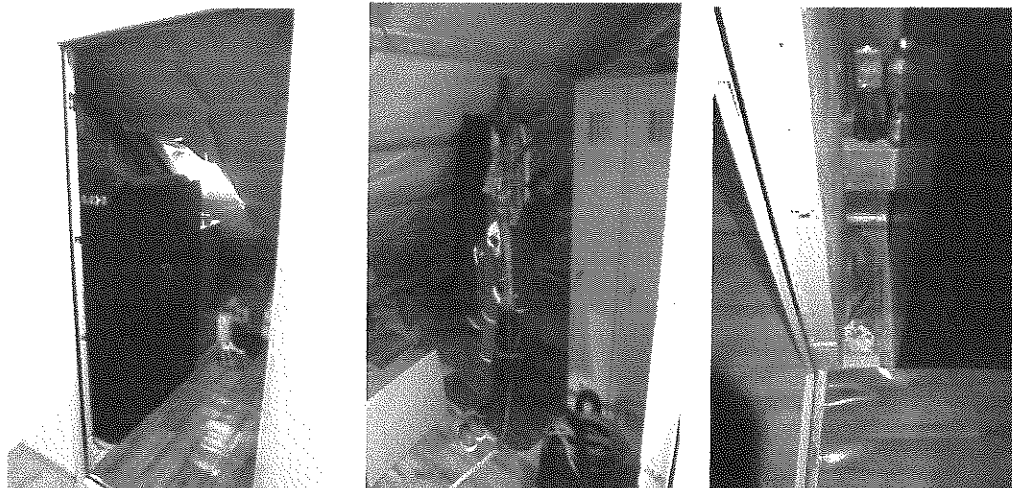
Nie dotyczy

## 10. Czynności zabronione

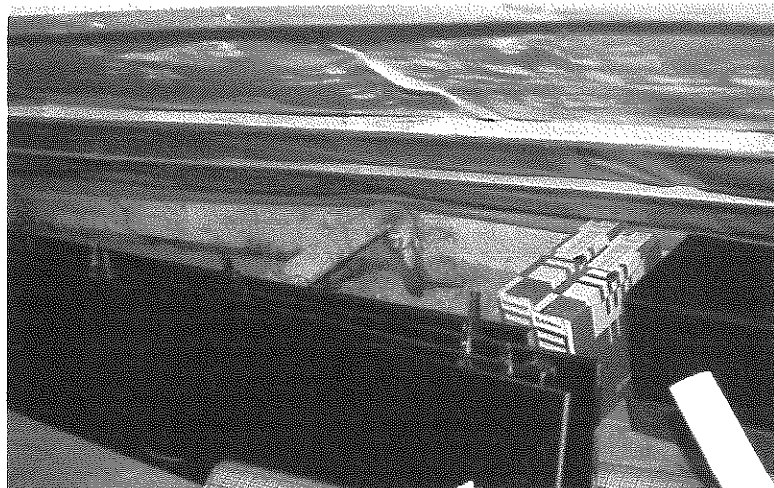
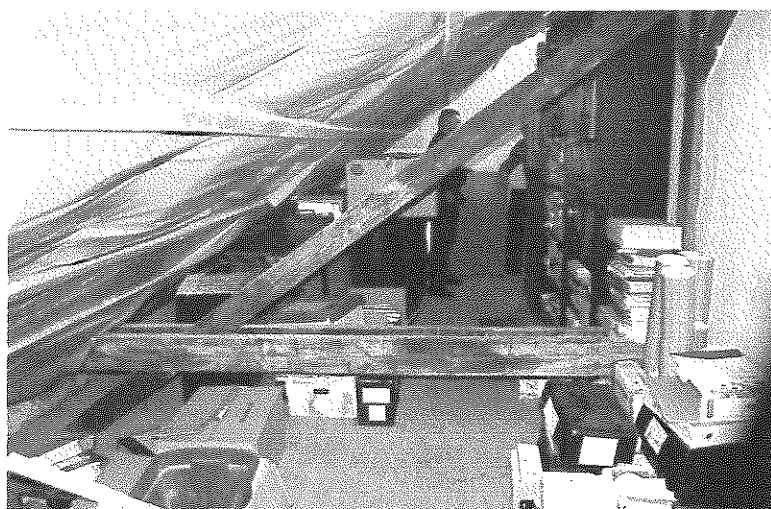
### W obiekcie stwierdzono:

10.1. Składowanie materiałów palnych w pomieszczeniach technicznych, na nieużytkowych poddaszach i strybach oraz na drogach komunikacji ogólnej w piwnicach

10.1.1. Stwierdzono składowanie materiałów palnych w postaci materiałów biurowych, foli i opakowań z tektury i plastiku, regałów drewnianych na nieużytkowym wydzielonym poddaszu na trzeciej kondygnacji nadziemnej (pomieszczenia nr 50 i 51)



tak



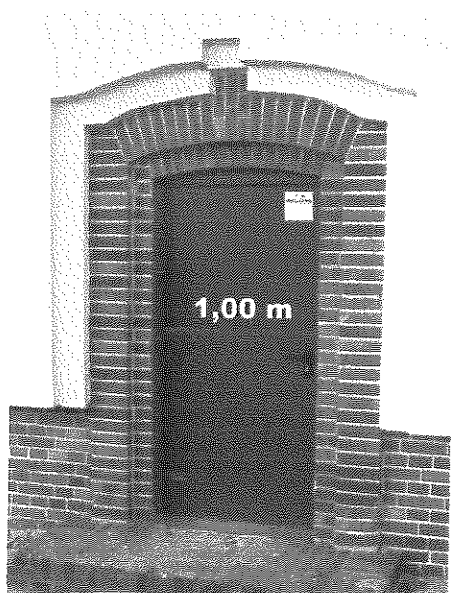
(wykonał: mł. asp. Maciej Borys)

## 10. Ocena warunków ewakuacji

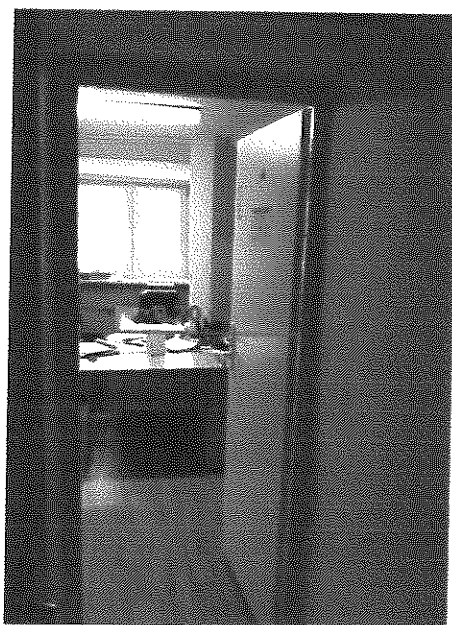
Z każdego miejsca w obiekcie, przeznaczonego do przebywania ludzi, zapewnia się odpowiednie warunki ewakuacji, umożliwiające szybkie i bezpieczne opuszczanie strefy zagrożonej lub objętej pożarem, dostosowane do liczby i stanu sprawności osób przebywających w obiekcie oraz jego funkcji, konstrukcji i wymiarów, a także zastosowanie technicznych środków zabezpieczenia przeciwpożarowego - § 15 rozporządzenia Ministra Spraw Wewnętrznych i Administracji z dnia 7 czerwca 2010 r. w sprawie ochrony przeciwpożarowej budynków, innych obiektów budowlanych i terenów (Dz.U. 2010 nr 109 poz. 719 ze zm.)

### 10.1. Szerokość wyjść ewakuacyjnych:

10.1.1. Nie zapewniono wyjść ewakuacyjnych W2 i W3 z obiektu od strony wschodniej o szerokości 1,20 m z klatek schodowych K1 i K2 - **faktyczna szerokość wyjść ewakuacyjnych W2 i W3 w świetle ościeżnicy 1,00 m.** (§239 ust.4 warunków technicznych wz. §68 ust. 1 i 2)



10.1.2. Nie zapewniono wyjścia ewakuacyjnego z pomieszczenia biurowego (pokój 49) przeznaczonego dla jednej osoby na III kondygnacji nadziemnej o wymaganej szerokości 0,8 m - **pomieszczenie zamykane drzwiami jednoskrzydłowymi o faktycznej szerokości 0,70 m** (§239 ust.1 warunków technicznych)



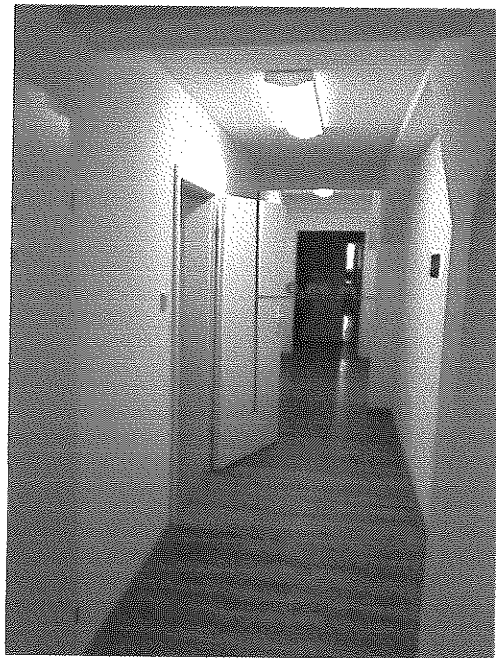


**10.2. Długość, wysokość i szerokości dojść ewakuacyjnych**

10.2.1. Nie zachowaniu wymaganej szerokości 1,20 m odcinka dojścia ewakuacyjnego nr 1 na III kondygnacji nadziemnej przeznaczonej do przebywania nie więcej niż 20 pracowników - występowanie odcinkowych przewężeń drogi ewakuacyjnej stanowiącej odcinek dojścia ewakuacyjnego nr 1 o szerokości 0,86 – 0,87 m (§242 ust.2 warunków technicznych)



10.2.2. Nie zachowaniu wymaganej szerokości 1,20 m odcinka dojścia ewakuacyjnego nr 2 na III kondygnacji nadziemnej przeznaczonej do przebywania nie więcej niż 20 pracowników - występowanie odcinkowych przewężeń drogi ewakuacyjnej stanowiącej odcinek dojścia ewakuacyjnego nr 2 o szerokości 0,86 (§242 ust.2 warunków technicznych)



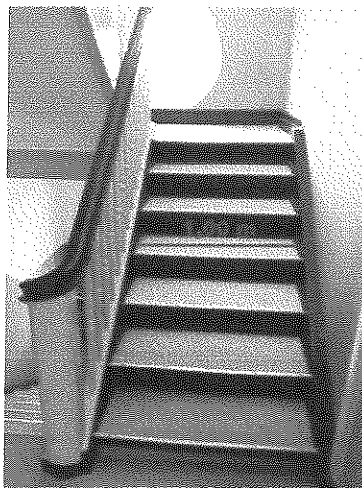
10.2.3. Nie zachowaniu wymaganej szerokości 1,20 m odcinka dojścia ewakuacyjnego nr 2 na III kondygnacji nadziemnej przeznaczonej do przebywania nie więcej niż 20 pracowników w części południowej tej kondygnacji - **występowanie odcinkowych przewężeń drogi ewakuacyjnej stanowiącej odcinek dojścia ewakuacyjnego nr 2 o szerokości 0,95 – 1,11 m** (§242 ust.2 warunków technicznych)



10.2.4. Niezachowaniu wymaganej szerokości biegów 1,20 m schodów stanowiących pionowy odcinek dojścia ewakuacyjnego nr 1 z III II i I kondygnacji klatką K1 w części północnej obiektu do wyjścia W2 – **szerokość biegów w przeważającej części pomiędzy 1,00** (§ 68 ust. 1 i 2 warunków technicznych)



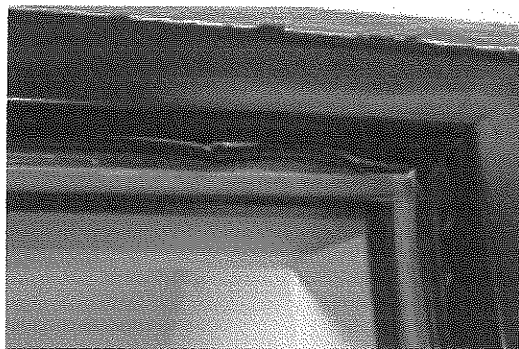
10.2.5. Niezachowaniu wymaganej szerokości biegów 1,20 m schodów stanowiących pionowy odcinek dojścia ewakuacyjnego nr 2 z III II i I kondygnacji klatką K2 w części południowej obiektu do wyjścia W1 – szerokość biegów w przeważającej części pomiędzy 1,00(§ 68 ust. 1 i 2 warunków technicznych)



**10.3. Zapewnienie bezpiecznej pożarowo obudowy i wydzieleni dróg ewakuacyjnych oraz pomieszczeń**

- 10.3.1. Nie zapewniono wymaganej odporności ogniowej drogi ewakuacyjnej stanowiącą pionowy odcinek dojścia ewakuacyjnego z III, II, I K1 z uwagi na występowanie drewnianej konstrukcji spoczników i schodów (§ 216 ust. 1 i § 249 ust. 3 pkt 1 warunków technicznych),
- 10.3.2. Nie zapewniono wymaganej odporności ogniowej drogi ewakuacyjnej stanowiącą pionowy odcinek dojścia ewakuacyjnego z III, II, I K2 z uwagi na występowanie drewnianej konstrukcji spoczników i schodów (§ 216 ust. 1 i § 249 ust. 3 pkt 1 warunków technicznych)
- 10.3.3. Nie zapewniono wymaganej odporności ogniowej drogi ewakuacyjnej stanowiącą poziomy odcinek dojścia nr 1 ewakuacyjnego na II kondygnacji nadziemnej z uwagi na występowanie drewnianej podłogi opartej na drewnianej konstrukcji stropu (§ 216 ust. 1 warunków technicznych)
- 10.3.4. Nie zapewniono wymaganej odporności ogniowej drogi ewakuacyjnej stanowiącą poziomy odcinek dojścia nr 2 ewakuacyjnego na II kondygnacji nadziemnej z uwagi na występowanie drewnianej podłogi opartej na drewnianej konstrukcji stropu (§ 216 ust. 1 warunków technicznych)
- 10.3.5. Nie zapewniono bezpiecznego wydzielenia dróg ewakuacyjnych na III kondygnacji nadziemnej z uwagi na nie zachowanie szczelności ogniowej drzwi przeciwpożarowych EI60 stanowiących zamknięcie wyjścia na klatkę schodową K1 w wyniku uszkodzenia uszczelki tych drzwi. (§ 232 ust. 4 warunków technicznych)

tak



10.3.6. Nie zapewniono bezpiecznego wydzielenia pionowych dróg ewakuacyjnych w klatkach schodowych K1 i K2 z uwagi na nie zamknięcie piwnic drzwiami o klasie odporności ogniowej EI30 (§ 250 ust. 1 warunków technicznych) – (występowanie drzwi bezklasowych tzw. technicznych)



**10.4. Zapewnieniu oświetlenia awaryjnego (ewakuacyjnego i zapasowego) w pomieszczeniach i na drogach ewakuacyjnych wymienionych w przepisach techniczno-budowlanych.**

10.4.1. Analizowany obiekt został wyposażony w instalację ewakuacyjnego oświetlenia awaryjnego obejmującą III kondygnację nadziemną, wbudowaną na podstawie - Projekt Budowlany, Nazwa i adres obiektu: Budynek administracyjny UM Inowrocław, 88-100 Inowrocław, ul. Roosevelta 36, Temat: Zmiana sposobu użytkowania części poddasza budynku administracji publicznej na cele biurowe – instalacja elektryczna, Tom I, zeszyt: I, Nr projektu: 02/16, da-ta 02.2016 r., Zespół projektantów: opracował: mgr inż. Krzysztof Ochocki, projektował: Waldemar Kędziński upr. WBPP-NB-7210/39/83 – projekt nie został uzgodniony z rzeczoznawcą ds. zabezpieczeń przeciwpożarowych. (art. 6b ustawa z dnia 24 sierpnia 1991 r. o ochronie przeciwpożarowej (t.j. Dz. U. z 2019 r. poz. 1372, 1518, 1593, § 5 ust. 2 pkt. 11 rozporządzenia Ministra Spraw Wewnętrznych i Administracji z dnia 2 grudnia 2015 r. w sprawie uzgadniania projektu budowlanego pod względem ochrony przeciwpożarowej)

## 14. Ocena dotycząca występowania elementów zagrożenia życia ludzi

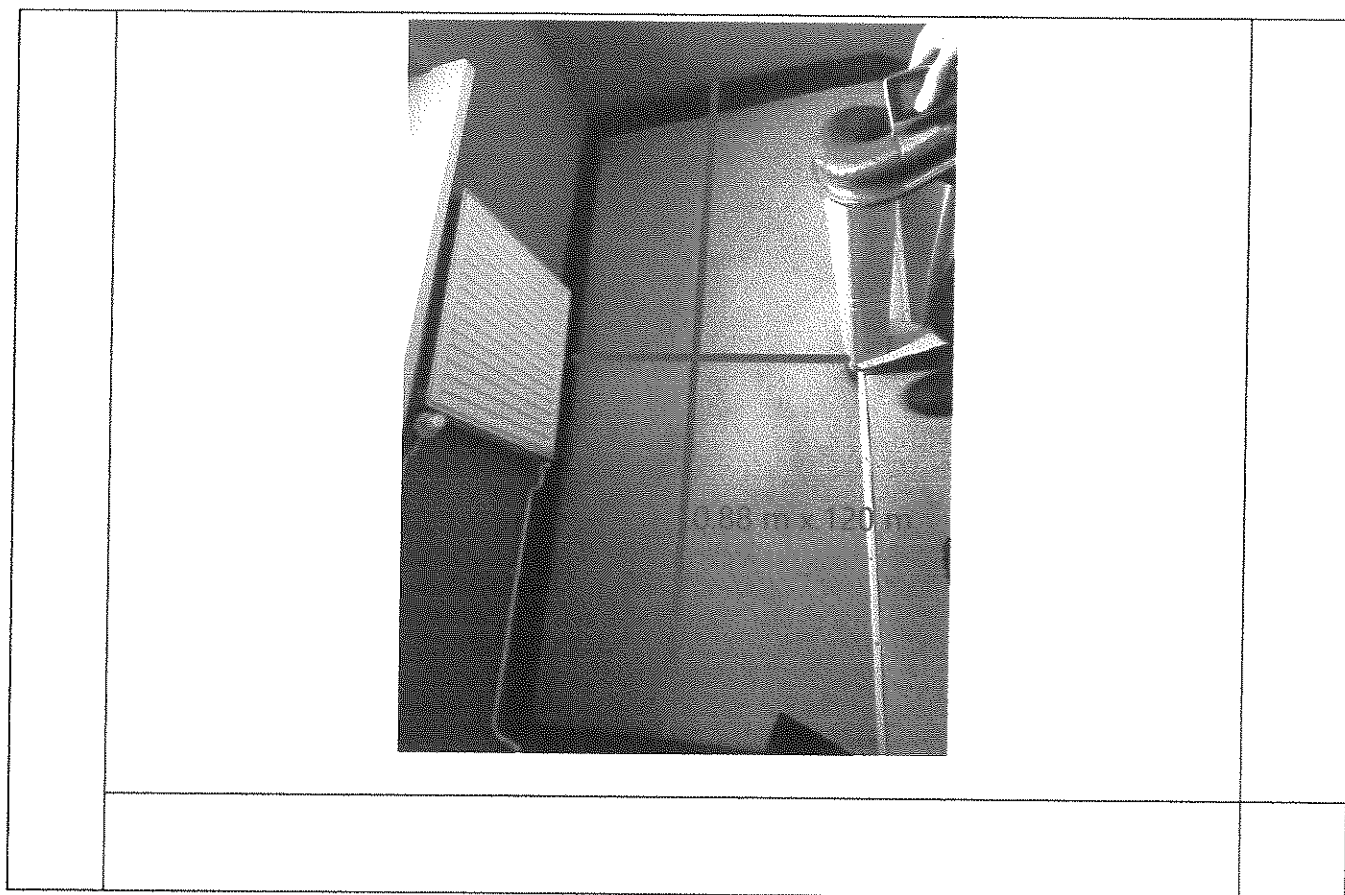
Użytkowany budynek istniejący uznaje się za zagrażający życiu ludzi, gdy występujące w nim warunki techniczne nie zapewniają możliwości ewakuacji ludzi.

### 14.1. Szerokość spocznika klatki schodowej służącej ewakuacji, mniejsza o ponad jedną trzecią od określonej w przepisach techniczno-budowlanych – stwierdzono:

14.1.1. Występowanie spocznika pomiędzy II i I kondygnacją klatki schodowej K1 - stanowiącej pionowy odcinek dojścia ewakuacyjnego z III i II kondygnacji nadziemnej w północnej części budynku o szerokości 0,90 m, co stanowi zawężenie o ponad 1/3 od określonej w przepisach techniczno-budowlanych – 1,50 m. (§ 16 ust. 1 oraz ust. 2 pkt. 1 rozporządzenia Ministra Spraw Wewnętrznych i Administracji z dnia 7 czerwca 2010 r. w sprawie ochrony przeciwpożarowej budynków, innych obiektów budowlanych i terenów (Dz.U. 2010 nr 109 poz. 719 ze zm.) oraz § 68 ust. 1 warunków technicznych)



14.1.2. Występowanie spocznika pomiędzy II i I kondygnacją klatki schodowej K2 - stanowiącej pionowy odcinek dojścia ewakuacyjnego z III, II, kondygnacji nadziemnej w południowej części budynku o szerokości 0,90 m, co stanowi zawężenie o ponad 1/3 od określonej w przepisach techniczno-budowlanych – 1,50 m. (§ 16 ust. 1 oraz ust. 2 pkt. 1 rozporządzenia Ministra Spraw Wewnętrznych i Administracji z dnia 7 czerwca 2010 r. w sprawie ochrony przeciwpożarowej budynków, innych obiektów budowlanych i terenów (Dz.U. 2010 nr 109 poz. 719 ze zm.) oraz § 68 ust. 1 warunków technicznych)



**15. Ocena dotycząca występowania nieprawidłowości powodujących bezpośrednio niebezpieczeństwo powstania pożaru**

Nie stwierdzono

**16. Wyposażenie budynku w urządzenia przeciwpożarowe**

nr	Rodzaj urządzenia	Wymagalność	Wyposażenie	
1.	Hydranty wewnętrzne	<input type="checkbox"/>	<input checked="" type="checkbox"/> tak	<input type="checkbox"/> nie
2.	Przeciwpożarowy wyłącznik prądu	<input checked="" type="checkbox"/>	<input checked="" type="checkbox"/> tak	<input type="checkbox"/> nie
3.	Instalacja oświetlenia ewakuacyjnego	<input checked="" type="checkbox"/>	<input checked="" type="checkbox"/> tak	<input type="checkbox"/> nie

Uwagi:

1. W analizowanym budynku funkcjonują hydranty wewnętrzne 25 obejmujące I, II kondygnację nadziemną. Zgodnie z projektem budowlanym - Projekt Budowlany, Egzemplarz nr 3, Zmiany sposobu użytkowania części poddasza budynku administracji na cele biurowe (adaptacja pomieszczeń strychowych na pomieszczenia biurowe), lokalizacja: Inowrocław, działka nr 88/1, ul. Roosevelta 33, obręb: 0003, kategoria obiektu budowlanego: XII, Inwestor: Miasto Inowrocław ul. Roosevelta 36, 88-100 Inowrocław, projektant prowadzący: mgr inż. arch. Janusz Bałabański (upr. bud. bez ograniczeń w zakresie architektury nr 90/2013 KP-0282, instalacje sanitarne: mgr inż. arch. Zdzisław Bałabański (upr. bud. bez ograniczeń w zakresie architektury, ograniczone w zakresie konstrukcji, instalacji i urządzeń sanitarnych nr 244/69 KP-0224, data opracowania: kwiecień 2016 r. wykonawca: Pracownia Projektowa: mgr inż. arch. Zdzisław Bałabański ul. Solankowa 66/4, 88-100 Inowrocław, uzgodnienia: Andrzej Ślusarek upr. 331/96 z dnia 11.06.2016 plan sytuacyjny), 11.06.2016 (rzut poddasza stan projektowany), III kondygnacja nadziemna podlegająca przebudowie i zmianie sposobu użytkowania powinna zostać wyposażona w 1 hydrant wewnętrzny 25 (w projekcie opisany jako HW40). Faktyczne ustalenia potwierdziły zabudowę III kondygnacji 2 hydrantami 25 zlokalizowanymi przy wyjściach na klatki schodowe K1 i K2 w północnej i południowej części kondygnacji. Kontrolowany

nie okazał projektu budowlanego branżowego odnoszącego się do rozbudowy istniejącej przeciwpożarowej instalacji hydrantów wewnętrznych, co stanowi uchybienie w stosunku do § 3 ust. 1 rozporządzenia Ministra Spraw Wewnętrznych i Administracji z dnia 7 czerwca 2010 r. w sprawie ochrony przeciwpożarowej budynków, innych obiektów budowlanych i terenów (Dz.U. 2010 nr 109 poz. 719 ze zm.)



2. Przeciwpożarowy wyłącznik prądu – wymagany z uwagi na kubaturę obiektu przekraczającą 1000 m<sup>3</sup> – faktyczna kubatura obiektu 11 354,87 m<sup>3</sup> – ustalenia faktyczne potwierdziły wyposażenie obiektu w instalację głównego wyłącznika prądu. Kontrolowany nie okazał projektu budowlanego branżowego odnoszącego się do przeciwpożarowego wyłącznika prądu, realizowanego zamiennie przez wyłącznik główny prądu dla obiektu, jednocześnie nie okazał dowodów potwierdzających uzgodnienie tego projektu z rzeczoznawcą do spraw zabezpieczeń pożarowych, co stanowi uchybienie w stosunku do § 3 ust. 1 rozporządzenia Ministra Spraw Wewnętrznych i Administracji z dnia 7 czerwca 2010 r. w sprawie ochrony przeciwpożarowej budynków, innych obiektów budowlanych i terenów (Dz.U. 2010 nr 109 poz. 719 ze zm.)



3. Instalacja awaryjnego oświetlenia ewakuacyjnego — III kondygnacja nadziemna została wyposażona w instalację oświetlenia awaryjnego, zgodnie z projektem instalacji elektrycznej w części rysunkowej stanowiącej część rysunkową Projektu Budowlanego, Nazwa i adres obiektu: Budynek administracyjny UM Inowrocław, 88-100 Inowrocław, ul. Roosevelta 36, Temat: Zmiana sposobu użytkowania części poddasza budynku administracji publicznej na cele biurowe – instalacja elektryczna, Tom I, zeszyt: I, Nr projektu: 02/16, data 02.2016 r., Zespół projektantów: opracował: mgr inż. Krzysztof Ochocki, projektował: Waldemar Kędziński upr. WBPP-NB-7210/39/83 - rozdzielnica RG nr rys. 10, – projekt nieusankcjonowany uzgodnieniem z rzeczoznawcą ds. zabezpieczeń przeciwpożarowych. Analiza przedmiotowej kondygnacji wykazała faktyczną zabudowę oświetleniem awaryjnym

## **17. Sprawność techniczna i funkcjonalna urządzeń przeciwpożarowych**

- 17.1. Nazwa urządzenia przeciwpożarowego: awaryjne oświetlenie ewakuacyjne – nie okazano protokołu przeglądu instalacji oświetlenia awaryjnego - co stanowi uchybienie w stosunku do § 3 ust. 2 i 3 rozporządzenia Ministra Spraw Wewnętrznych i Administracji z dnia 7 czerwca 2010 r. w sprawie ochrony przeciwpożarowej budynków, innych obiektów budowlanych i terenów (Dz.U. 2010 nr 109 poz. 719 ze zm.)
- 17.2. Nazwa urządzenia przeciwpożarowego: instalacja hydrantów wewnętrznych 25 – data badania 08.2019 r. ważne do 08.2020, wykonał: Autoryzowany Zakład Naprawy, Konserwacji Sprzętu poż. i Legalizacji Butli, ul. Koronowska 49, Bydgoszcz: Podpis konserwatora nie czytelny

## **18. Stan wyposażenia, sprawność techniczna i funkcjonalna gaśnic**

- 18.1. Kontrolowany obiekt został wyposażony w wymagana ilość środka gaśniczego zawartego w gaśnicach zgodnie z normatywem określonym w § 32 ust. 3 pkt. 1 rozporządzenia Ministra Spraw Wewnętrznych i Administracji z dnia 7 czerwca 2010 r. w sprawie ochrony przeciwpożarowej budynków, innych obiektów budowlanych i terenów (Dz.U. 2010 nr 109 poz. 719 ze zm.) tj. zapewniono 2 kg środka gaśniczego na każde 100 m<sup>2</sup> powierzchni strefy pożarowej ZL III, Okazano zbiorczy protokół przeglądu gaśnic z 2019 r.

## **19. Substancje zubożające warstwę ozonową oraz fluorowane gazy wykorzystywane w systemach ochrony przeciwpożarowej**

Nie występują w kontrolowanym obiekcie

## **20. Zaopatrzenie w wodę do zewnętrznego gaszenia pożaru**

- 18.1. Dla budynków użyteczności publicznej o kubaturze brutto przekraczającej 5 000 m<sup>3</sup> i o powierzchni wewnętrznej nie przekraczającej 1 000 m<sup>2</sup>, wymagana ilość wody do celów przeciwpożarowych do zewnętrznego gaszenia pożaru wynosi — 20 dm<sup>3</sup>/s łącznie z co najmniej dwóch hydrantów o średnicy 80 mm – wymagane zaopatrzenie wodne zapewniają dwa hydranty zewnętrzne zlokalizowane:
- I DN 80 podziemny, w odległości 35 m na zachód od analizowanego budynku
  - II DN 80 nadziemny, w odległości 112,5 m na południowy zachód południowej elewacji analizowanego budynku,

## **21. Dojazd pożarowy**

- 21.1. Kontrolowany obiekt zakwalifikowany do kategorii zagrożenia ludzi ZL III, należący do grupy wysokości: niski nie wymaga doprowadzenia drogi pożarowej o utwardzonej nawierzchni, umożliwiającą dojazd pojazdów jednostek ochrony przeciwpożarowej do tego obiektu budowlanego o każdej porze roku - dojazd pożarowy zapewniony ul. Roosevelta wzdłuż elewacji zachodniej.

## **22. Sprawność techniczna instalacji użytkowych**

- Wodna
- Kanalizacyjna
- CO
- Elektryczna
- Wentylacji grawitacyjnej
- Odgromowa
- Teleinformatyczna

- 22.1. Okazano aktualne przeglądy instalacji użytkowych potwierdzone wpisami do książki obiektu budowlanego



**23. Na podstawie przeprowadzonych czynności kontrolno-rozpoznawczych stwierdzono następujące nieprawidłowości:**

1.	<p><u>Występowanie spocznika pomiędzy II i I kondygnacją klatki schodowej K1 - stanowiącej pionowy odcinek dojścia ewakuacyjnego nr 1 z III i II kondygnacji nadziemnej w północnej części budynku o szerokości 0,90 m, stanowiące zawężenie o ponad 1/3 od określonej w przepisach techniczno-budowlanych – 1,50 m, co stanowi uchybienie w stosunku do art. 4 ust. 1 pkt. 4 ustawy z dnia 24 sierpnia 1991 roku o ochronie przeciwpożarowej (t.j. Dz. U. z 2019 r. poz. 1372, 1518, 1593) w związku z § 16 ust. 1 oraz ust. 2 pkt. 1 rozporządzenia Ministra Spraw Wewnętrznych i Administracji z dnia 7 czerwca 2010 r. w sprawie ochrony przeciwpożarowej budynków, innych obiektów budowlanych i terenów (Dz.U. 2010 nr 109 poz. 719 ze zm.) oraz § 68 ust. 1 rozporządzenia Ministra Infrastruktury z dnia 12 kwietnia 2002 r. w sprawie warunków technicznych, jakim powinny odpowiadać budynki i ich usytuowanie (Dz.U. 2019 poz. 1065) – powyższe jest podstawą do uznania, że <u>użytkowany budynek istniejący zagraża życiu ludzi</u> gdyż występują w nim warunki techniczne nie zapewniające możliwości ewakuacji</u></p>	
2.	<p><u>Występowanie spocznika pomiędzy II i I kondygnacją klatki schodowej K2 - stanowiącej pionowy odcinek dojścia ewakuacyjnego nr 2 z III i II kondygnacji nadziemnej w południowej części budynku o szerokości 0,88 m, stanowiące zawężenie o ponad 1/3 od określonej w przepisach techniczno-budowlanych – 1,50 m, co stanowi uchybienie w stosunku do art. 4 ust. 1 pkt. 4 ustawy z dnia 24 sierpnia 1991 roku o ochronie przeciwpożarowej (t.j. Dz. U. z 2019 r. poz. 1372, 1518, 1593) w związku z § 16 ust. 1 oraz ust. 2 pkt. 1 rozporządzenia Ministra Spraw Wewnętrznych i Administracji z dnia 7 czerwca 2010 r. w sprawie ochrony przeciwpożarowej budynków, innych obiektów budowlanych i terenów (Dz.U. 2010 nr 109 poz. 719 ze zm.) oraz § 68 ust. 1 rozporządzenia Ministra Infrastruktury z dnia 12 kwietnia 2002 r. w sprawie warunków technicznych, jakim powinny odpowiadać budynki i ich usytuowanie (Dz.U. 2019 poz. 1065) – powyższe jest podstawą do uznania, że <u>użytkowany budynek istniejący zagraża życiu ludzi</u> gdyż występują w nim warunki techniczne nie zapewniające możliwości ewakuacji</u></p>	
3.	<p><u>Składowanie materiałów palnych w postaci materiałów biurowych, folii i opakowań z tektury i plastiku, regałów drewnianych na nieużytkowym wydzielonym poddaszu na trzeciej kondygnacji nadziemnej, co stanowi uchybienie w stosunku do art. 4 ust. 1 pkt. 4 ustawy z dnia 24 sierpnia 1991 roku o ochronie przeciwpożarowej (t.j. Dz. U. z 2019 r. poz. 1372, 1518, 1593) w związku z § 4 ust. 1 pkt. 12 rozporządzenia Ministra Spraw Wewnętrznych i Administracji z dnia 7 czerwca 2010 r. w sprawie ochrony przeciwpożarowej budynków, innych obiektów budowlanych i terenów (Dz.U. 2010 nr 109 poz. 719 ze zm.)</u></p>	usunięto w trakcie kontroli
4.	<p><u>Nie zapewniono wyjść ewakuacyjnych W2 i W3 z obiektu od strony wschodniej o szerokości 1,20 m z klatek schodowych K1 i K2 - faktyczna szerokość wyjść ewakuacyjnych W2 i W3 w świetle ościeżnicy 1,00 m, co stanowi uchybienie w stosunku do art. 4 ust. 1 pkt. 4 ustawy z dnia 24 sierpnia 1991 roku o ochronie przeciwpożarowej (t.j. Dz. U. z 2019 r. poz. 1372, 1518, 1593) w związku z § 239 ust.4 wz. § 68 ust. 1 i 2 rozporządzenia Ministra Infrastruktury z dnia 12 kwietnia 2002 r. w sprawie warunków technicznych, jakim powinny odpowiadać budynki i ich usytuowanie (Dz.U. 2019 poz. 1065)</u></p>	
5.	<p><u>Nie zapewniono wyjścia ewakuacyjnego z pomieszczenia biurowego (pokój 49) przeznaczonego dla jednej osoby na III kondygnacji nadziemnej o wymaganej szerokości 0,8 m - pomieszczenie zamykane drzwiami jednoskrzydłowymi o fak-</u></p>	

	<p>tycznej szerokości 0,70 m, co stanowi uchybienie w stosunku do art. 4 ust. 1 pkt. 4 ustawy z dnia 24 sierpnia 1991 roku o ochronie przeciwpożarowej (t.j. Dz. U. z 2019 r. poz. 1372, 1518, 1593) w związku z § 15 ust. 1 pkt. 1 rozporządzenia Ministra Spraw Wewnętrznych i Administracji z dnia 7 czerwca 2010 r. w sprawie ochrony przeciwpożarowej budynków, innych obiektów budowlanych i terenów (Dz.U. 2010 nr 109 poz. 719 ze zm.), w związku z § 239 ust. 1 rozporządzenia Ministra Infrastruktury z dnia 12 kwietnia 2002 r. w sprawie warunków technicznych, jakim powinny odpowiadać budynki i ich usytuowanie (Dz.U. 2019 poz. 1065)</p>	
6.	<p><u>Nie zachowaniu wymaganej szerokości 1,20 m odcinka dojścia ewakuacyjnego nr 1 na III kondygnacji nadziemnej przeznaczonej do przebywania nie więcej niż 20 pracowników - występowanie odcinkowych przezeń drogi ewakuacyjnej stanowiącej odcinek dojścia ewakuacyjnego nr 1 o szerokości 0,86 – 0,87 m, co stanowi uchybienie w stosunku do art. 4 ust. 1 pkt. 4 ustawy z dnia 24 sierpnia 1991 roku o ochronie przeciwpożarowej (t.j. Dz. U. z 2019 r. poz. 1372, 1518, 1593) w związku z § 15 ust. 1 pkt. 2 rozporządzenia Ministra Spraw Wewnętrznych i Administracji z dnia 7 czerwca 2010 r. w sprawie ochrony przeciwpożarowej budynków, innych obiektów budowlanych i terenów (Dz.U. 2010 nr 109 poz. 719 ze zm.), w związku z § 242 ust. 2 rozporządzenia Ministra Infrastruktury z dnia 12 kwietnia 2002 r. w sprawie warunków technicznych, jakim powinny odpowiadać budynki i ich usytuowanie (Dz.U. 2019 poz. 1065)</u></p>	
7.	<p><u>Nie zachowaniu wymaganej szerokości 1,20 m odcinka dojścia ewakuacyjnego nr 2 na III kondygnacji nadziemnej przeznaczonej do przebywania nie więcej niż 20 pracowników - występowanie odcinkowych przezeń drogi ewakuacyjnej stanowiącej odcinek dojścia ewakuacyjnego nr 2 o szerokości 0,86 m, co stanowi uchybienie w stosunku do art. 4 ust. 1 pkt. 4 ustawy z dnia 24 sierpnia 1991 roku o ochronie przeciwpożarowej (t.j. Dz. U. z 2019 r. poz. 1372, 1518, 1593) w związku z § 15 ust. 1 pkt. 2 rozporządzenia Ministra Spraw Wewnętrznych i Administracji z dnia 7 czerwca 2010 r. w sprawie ochrony przeciwpożarowej budynków, innych obiektów budowlanych i terenów (Dz.U. 2010 nr 109 poz. 719 ze zm.), w związku z § 242 ust. 2 rozporządzenia Ministra Infrastruktury z dnia 12 kwietnia 2002 r. w sprawie warunków technicznych, jakim powinny odpowiadać budynki i ich usytuowanie (Dz.U. 2019 poz. 1065)</u></p>	
8.	<p><u>Nie zachowaniu wymaganej szerokości 1,20 m odcinka dojścia ewakuacyjnego nr 2 na III kondygnacji nadziemnej przeznaczonej do przebywania nie więcej niż 20 pracowników w części południowej tej kondygnacji - występowanie odcinkowych przezeń drogi ewakuacyjnej stanowiącej odcinek dojścia ewakuacyjnego nr 2 o szerokości 0,95 – 1,11 m co stanowi uchybienie w stosunku do art. 4 ust. 1 pkt. 4 ustawy z dnia 24 sierpnia 1991 roku o ochronie przeciwpożarowej (t.j. Dz. U. z 2019 r. poz. 1372, 1518, 1593) w związku z § 15 ust. 1 pkt. 2 rozporządzenia Ministra Spraw Wewnętrznych i Administracji z dnia 7 czerwca 2010 r. w sprawie ochrony przeciwpożarowej budynków, innych obiektów budowlanych i terenów (Dz.U. 2010 nr 109 poz. 719 ze zm.), w związku z § 242 ust. 2 rozporządzenia Ministra Infrastruktury z dnia 12 kwietnia 2002 r. w sprawie warunków technicznych, jakim powinny odpowiadać budynki i ich usytuowanie (Dz.U. 2019 poz. 1065)</u></p>	
9.	<p><u>Niezachowaniu wymaganej szerokości biegów 1,20 m schodów stanowiących pionowy odcinek dojścia ewakuacyjnego nr 1 z III II i I kondygnacji klatka K1 w części północnej obiektu do wyjścia W2 – szerokość biegów w przeważającej części - 1,00 m, co stanowi uchybienie w stosunku do art. 4 ust. 1 pkt. 4 ustawy z dnia 24 sierpnia 1991 roku o ochronie przeciwpożarowej (t.j. Dz. U. z 2019 r. poz. 1372, 1518, 1593) w związku z § 15 ust. 1 pkt. 2 rozporządzenia Ministra Spraw Wewnętrznych i Administracji z dnia 7 czerwca 2010 r. w sprawie ochrony przeciwpożarowej budynków, innych obiektów budowlanych i terenów (Dz.U. 2010 nr 109 poz. 719 ze zm.), w związku z § 68 ust. 1 i 2 rozporządzenia Ministra Infrastruktury z dnia 12 kwietnia 2002 r. w sprawie warunków technicznych, jakim powinny odpowiadać budynki i ich usytuowanie (Dz.U. 2019 poz. 1065)</u></p>	

10.	<p><u>Niezachowaniu wymaganej szerokości biegów 1,20 m schodów stanowiących pionowy odcinek dojścia ewakuacyjnego nr 2 z III II i I kondygnacji klatka K2 w części południowej obiektu do wyjścia W1 – szerokość biegów w przeważającej części - 1,00 m, co stanowi uchybienie w stosunku do art. 4 ust. 1 pkt. 4 ustawy z dnia 24 sierpnia 1991 roku o ochronie przeciwpożarowej (t.j. Dz. U. z 2019 r. poz. 1372, 1518, 1593) w związku z § 15 ust. 1 pkt. 2 rozporządzenia Ministra Spraw Wewnętrznych i Administracji z dnia 7 czerwca 2010 r. w sprawie ochrony przeciwpożarowej budynków, innych obiektów budowlanych i terenów (Dz.U. 2010 nr 109 poz. 719 ze zm.), w związku z § 68 ust. 1 i 2 rozporządzenia Ministra Infrastruktury z dnia 12 kwietnia 2002 r. w sprawie warunków technicznych, jakim powinny odpowiadać budynki i ich usytuowanie (Dz.U. 2019 poz. 1065)</u></p>	
11.	<p><u>Nie zapewniono wymaganej odporności ogniowej drogi ewakuacyjnej stanowiąca pionowy odcinek dojścia ewakuacyjnego z III, II, I klatka K1 z uwagi na występowanie drewnianej konstrukcji spoczników i schodów, co stanowi uchybienie w stosunku do art. 4 ust. 1 pkt. 4 ustawy z dnia 24 sierpnia 1991 roku o ochronie przeciwpożarowej (t.j. Dz. U. z 2019 r. poz. 1372, 1518, 1593) w związku z § 15 ust. 1 pkt. 3 rozporządzenia Ministra Spraw Wewnętrznych i Administracji z dnia 7 czerwca 2010 r. w sprawie ochrony przeciwpożarowej budynków, innych obiektów budowlanych i terenów (Dz.U. 2010 nr 109 poz. 719 ze zm.), w związku z § 216 ust. 1 i § 249 ust. 3 pkt 1 rozporządzenia Ministra Infrastruktury z dnia 12 kwietnia 2002 r. w sprawie warunków technicznych, jakim powinny odpowiadać budynki i ich usytuowanie (Dz.U. 2019 poz. 1065)</u></p>	
12.	<p><u>Nie zapewniono wymaganej odporności ogniowej drogi ewakuacyjnej stanowiąca pionowy odcinek dojścia ewakuacyjnego z III, II, I klatka K2 z uwagi na występowanie drewnianej konstrukcji spoczników i schodów, co stanowi uchybienie w stosunku do art. 4 ust. 1 pkt. 4 ustawy z dnia 24 sierpnia 1991 roku o ochronie przeciwpożarowej (t.j. Dz. U. z 2019 r. poz. 1372, 1518, 1593) w związku z § 15 ust. 1 pkt. 3 rozporządzenia Ministra Spraw Wewnętrznych i Administracji z dnia 7 czerwca 2010 r. w sprawie ochrony przeciwpożarowej budynków, innych obiektów budowlanych i terenów (Dz.U. 2010 nr 109 poz. 719 ze zm.), w związku z § 216 ust. 1 i § 249 ust. 3 pkt 1 rozporządzenia Ministra Infrastruktury z dnia 12 kwietnia 2002 r. w sprawie warunków technicznych, jakim powinny odpowiadać budynki i ich usytuowanie (Dz.U. 2019 poz. 1065)</u></p>	
13.	<p><u>Nie zapewniono wymaganej odporności ogniowej drogi ewakuacyjnej stanowiącej poziomy odcinek dojścia nr 1 ewakuacyjnego na II kondygnacji nadziemnej z uwagi na występowanie drewnianej podłogi opartej na drewnianej konstrukcji stropu, co stanowi uchybienie w stosunku do art. 4 ust. 1 pkt. 4 ustawy z dnia 24 sierpnia 1991 roku o ochronie przeciwpożarowej (t.j. Dz. U. z 2019 r. poz. 1372, 1518, 1593) w związku z § 15 ust. 1 pkt. 3 rozporządzenia Ministra Spraw Wewnętrznych i Administracji z dnia 7 czerwca 2010 r. w sprawie ochrony przeciwpożarowej budynków, innych obiektów budowlanych i terenów (Dz.U. 2010 nr 109 poz. 719 ze zm.), w związku z § 216 ust. 1 rozporządzenia Ministra Infrastruktury z dnia 12 kwietnia 2002 r. w sprawie warunków technicznych, jakim powinny odpowiadać budynki i ich usytuowanie (Dz.U. 2019 poz. 1065)</u></p>	
14.	<p><u>Nie zapewniono wymaganej odporności ogniowej drogi ewakuacyjnej stanowiącej poziomy odcinek dojścia nr 2 ewakuacyjnego na II kondygnacji nadziemnej z uwagi na występowanie drewnianej podłogi opartej na drewnianej konstrukcji stropu, co stanowi uchybienie w stosunku do art. 4 ust. 1 pkt. 4 ustawy z dnia 24 sierpnia 1991 roku o ochronie przeciwpożarowej (t.j. Dz. U. z 2019 r. poz. 1372, 1518, 1593) w związku z § 15 ust. 1 pkt. 3 rozporządzenia Ministra Spraw Wewnętrznych i Administracji z dnia 7 czerwca 2010 r. w sprawie ochrony przeciwpożarowej budynków, innych obiektów budowlanych i terenów (Dz.U. 2010 nr 109 poz. 719 ze zm.), w związku z § 216 ust. 1 rozporządzenia Ministra Infrastruktury z dnia 12 kwietnia 2002 r. w sprawie warunków technicznych, jakim powinny odpowiadać budynki i ich usytuowanie (Dz.U. 2019 poz. 1065)</u></p>	

15.	<p><u>Nie zapewniono bezpiecznego wydzielenia dróg ewakuacyjnych na III kondygnacji nadziemnej z uwagi na nie zachowanie szczelności ogniowej drzwi przeciwpożarowych EI60 stanowiących zamknięcie wyjścia na klatkę schodową K1 w wyniku uszkodzenia uszczelki tych drzwi, co stanowi uchybienie w stosunku do art. 4 ust. 1 pkt. 4 ustawy z dnia 24 sierpnia 1991 roku o ochronie przeciwpożarowej (t.j. Dz. U. z 2019 r. poz. 1372, 1518, 1593) w związku z § 15 ust. 1 pkt. 3 rozporządzenia Ministra Spraw Wewnętrznych i Administracji z dnia 7 czerwca 2010 r. w sprawie ochrony przeciwpożarowej budynków, innych obiektów budowlanych i terenów (Dz.U. 2010 nr 109 poz. 719 ze zm.), w związku z § 232 ust. 4 rozporządzenia Ministra Infrastruktury z dnia 12 kwietnia 2002 r. w sprawie warunków technicznych, jakim powinny odpowiadać budynki i ich usytuowanie (Dz.U. 2019 poz. 1065)</u></p>	
16.	<p><u>Nie zapewniono bezpiecznego wydzielenia pionowych dróg ewakuacyjnych w klatkach schodowych K1 i K2 z uwagi na nie zamknięcie piwnic drzwiami o klasie odporności ogniowej EI30, co stanowi uchybienie w stosunku do art. 4 ust. 1 pkt. 4 ustawy z dnia 24 sierpnia 1991 roku o ochronie przeciwpożarowej (t.j. Dz. U. z 2019 r. poz. 1372, 1518, 1593) w związku z § 15 ust. 1 pkt. 3 rozporządzenia Ministra Spraw Wewnętrznych i Administracji z dnia 7 czerwca 2010 r. w sprawie ochrony przeciwpożarowej budynków, innych obiektów budowlanych i terenów (Dz.U. 2010 nr 109 poz. 719 ze zm.), w związku z § 250 ust. 1 rozporządzenia Ministra Infrastruktury z dnia 12 kwietnia 2002 r. w sprawie warunków technicznych, jakim powinny odpowiadać budynki i ich usytuowanie (Dz.U. 2019 poz. 1065)</u></p>	
17.	<p><u>Brak uzgodnienia z rzeczoznawcą ds. zabezpieczeń przeciwpożarowych dokumentacji projektowej instalacji ewakuacyjnego oświetlenia awaryjnego, co stanowi uchybienie w stosunku do art. 4 ust. 1 pkt. 2, art. 6b ustawy z dnia 24 sierpnia 1991 roku o ochronie przeciwpożarowej (t.j. Dz. U. z 2019 r. poz. 1372, 1518, 1593), w związku z § 3 ust. 1 rozporządzenia Ministra Spraw Wewnętrznych i Administracji z dnia 7 czerwca 2010 r. w sprawie ochrony przeciwpożarowej budynków, innych obiektów budowlanych i terenów (Dz.U. 2010 nr 109 poz. 719 ze zm.), w związku z § 5 ust. 2 pkt. 11 rozporządzenia Ministra Spraw Wewnętrznych i Administracji z dnia 2 grudnia 2015 r. w sprawie uzgadniania projektu budowlanego pod względem ochrony przeciwpożarowej (Dz.U. 2015 poz. 2117)</u></p>	
18.	<p><u>Brak uzgodnienia z rzeczoznawcą ds. zabezpieczeń przeciwpożarowych dokumentacji projektowej instalacji hydrantów wewnętrznych 25, co stanowi uchybienie w stosunku do art. 4 ust. 1 pkt. 2, art. 6b ustawy z dnia 24 sierpnia 1991 roku o ochronie przeciwpożarowej (t.j. Dz. U. z 2019 r. poz. 1372, 1518, 1593), w związku z § 3 ust. 1 rozporządzenia Ministra Spraw Wewnętrznych i Administracji z dnia 7 czerwca 2010 r. w sprawie ochrony przeciwpożarowej budynków, innych obiektów budowlanych i terenów (Dz.U. 2010 nr 109 poz. 719 ze zm.), w związku z § 5 ust. 2 pkt. 11 rozporządzenia Ministra Spraw Wewnętrznych i Administracji z dnia 2 grudnia 2015 r. w sprawie uzgadniania projektu budowlanego pod względem ochrony przeciwpożarowej (Dz.U. 2015 poz. 2117)</u></p>	
19.	<p><u>Brak uzgodnienia z rzeczoznawcą do spraw zabezpieczeń przeciwpożarowych projektu budowlanego branżowego odnoszącego się do przeciwpożarowego wyłącznika prądu, realizowanego zamiennie przez wyłącznik główny prądu dla obiektu, co stanowi uchybienie w stosunku do art. 4 ust. 1 pkt. 2, art. 6b ustawy z dnia 24 sierpnia 1991 roku o ochronie przeciwpożarowej (t.j. Dz. U. z 2019 r. poz. 1372, 1518, 1593), w związku z § 3 ust. 1 rozporządzenia Ministra Spraw Wewnętrznych i Administracji z dnia 7 czerwca 2010 r. w sprawie ochrony przeciwpożarowej budynków, innych obiektów budowlanych i terenów (Dz.U. 2010 nr 109 poz. 719 ze zm.), w związku z § 5 ust. 2 pkt. 11 rozporządzenia Ministra Spraw Wewnętrznych i Administracji z dnia 2 grudnia 2015 r. w sprawie uzgadniania projektu budowlanego pod względem ochrony przeciwpożarowej (Dz.U. 2015 poz. 2117)</u></p>	

20.	<p><b><u>Nie udokumentowano wymaganego przeglądu technicznego i czynności konserwacyjnych, wykonanego zgodnie z zasadami i w sposób określony w Polskich Normach dotyczących urządzenia przeciwpożarowego stanowiącego instalację oświetlenia awaryjnego w okresie ustalonym przez producenta, jednak nie rzadziej niż raz w roku, co stanowi uchybienie w stosunku do art. 4 ust. 1 pkt. 3, ustawy z dnia 24 sierpnia 1991 roku o ochronie przeciwpożarowej (t.j. Dz. U. z 2019 r. poz. 1372, 1518, 1593), w związku z § 3 ust. 1 i ust. 2 rozporządzenia Ministra Spraw Wewnętrznych i Administracji z dnia 7 czerwca 2010 r. w sprawie ochrony przeciwpożarowej budynków, innych obiektów budowlanych i terenów (Dz.U. 2010 nr 109 poz. 719 ze zm.)</u></b></p>	
	<ol style="list-style-type: none"> <li>1. <u>W związku ze stwierdzonym uchybieniem przepisom przeciwpożarowym opisanym w pkt 1</u>, na podstawie art. 41 ustawy z dnia 20 maja 1971 r. Kodeks Wykroczeń (Dz. U z 2015 r., poz. 1094 ze zm.) w związku z uchybieniem art. 82 § 2 pkt. 1 <b>pouczono</b> kontrolowanego o konieczności zapewnieniu osobom przebywającym w budynku Urzędu Miasta Inowrocławia przy ul. Roosevelta 33, 88-100 Inowrocław odpowiednich warunków ewakuacji.</li> <li>2. <u>W związku ze stwierdzonym uchybieniem przepisom przeciwpożarowym opisanym w pkt 2</u>, na podstawie art. 41 ustawy z dnia 20 maja 1971 r. Kodeks Wykroczeń (Dz. U z 2015 r., poz. 1094 ze zm.) w związku z uchybieniem art. 82 § 2 pkt. 1 <b>pouczono</b> kontrolowanego o konieczności zapewnieniu osobom przebywającym w budynku Urzędu Miasta Inowrocławia przy ul. Roosevelta 33, 88-100 Inowrocław odpowiednich warunków ewakuacji.</li> <li>3. <u>W związku ze stwierdzonym uchybieniem przepisom przeciwpożarowym opisanym w pkt 3</u>, na podstawie art. 41 ustawy z dnia 20 maja 1971 r. Kodeks Wykroczeń (Dz. U z 2015 r., poz. 1094 ze zm.) w związku z uchybieniem art. 82 § 1 pkt. 8 <b>pouczono</b> kontrolowanego o konieczności zapewnieniu osobom przebywającym w budynku Urzędu Miasta Inowrocławia przy ul. Roosevelta 33, 88-100 Inowrocław odpowiednich warunków bezpieczeństwa.</li> <li>4. <u>W związku ze stwierdzonym uchybieniem przepisom przeciwpożarowym opisanym w pkt 4</u>, na podstawie art. 41 ustawy z dnia 20 maja 1971 r. Kodeks Wykroczeń (Dz. U z 2015 r., poz. 1094 ze zm.) w związku z uchybieniem art. 82 § 2 pkt. 1 <b>pouczono</b> kontrolowanego o konieczności zapewnieniu osobom przebywającym w budynku Urzędu Miasta Inowrocławia przy ul. Roosevelta 33, 88-100 Inowrocław odpowiednich warunków ewakuacji.</li> <li>5. <u>W związku ze stwierdzonym uchybieniem przepisom przeciwpożarowym opisanym w pkt 5</u>, na podstawie art. 41 ustawy z dnia 20 maja 1971 r. Kodeks Wykroczeń (Dz. U z 2015 r., poz. 1094 ze zm.) w związku z uchybieniem art. 82 § 2 pkt. 1 <b>pouczono</b> kontrolowanego o konieczności zapewnieniu osobom przebywającym w budynku Urzędu Miasta Inowrocławia przy ul. Roosevelta 33, 88-100 Inowrocław odpowiednich warunków ewakuacji.</li> <li>6. <u>W związku ze stwierdzonym uchybieniem przepisom przeciwpożarowym opisanym w pkt 6</u>, na podstawie art. 41 ustawy z dnia 20 maja 1971 r. Kodeks Wykroczeń (Dz. U z 2015 r., poz. 1094 ze zm.) w związku z uchybieniem art. 82 § 2 pkt. 1 <b>pouczono</b> kontrolowanego o konieczności zapewnieniu osobom przebywającym w budynku Urzędu Miasta Inowrocławia przy ul. Roosevelta 33, 88-100 Inowrocław odpowiednich warunków ewakuacji.</li> <li>7. <u>W związku ze stwierdzonym uchybieniem przepisom przeciwpożarowym opisanym w pkt 7</u>, na podstawie art. 41 ustawy z dnia 20 maja 1971 r. Kodeks Wykroczeń (Dz. U z 2015 r., poz. 1094 ze zm.) w związku z uchybieniem art. 82 § 2 pkt. 1 <b>pouczono</b> kontrolowanego o konieczności zapewnieniu osobom przebywającym w budynku Urzędu Miasta Inowrocławia przy ul. Roosevelta 33, 88-100 Inowrocław odpowiednich warunków ewakuacji.</li> <li>8. <u>W związku ze stwierdzonym uchybieniem przepisom przeciwpożarowym opisanym w pkt 8</u>, na podstawie art. 41 ustawy z dnia 20 maja 1971 r. Kodeks Wykroczeń (Dz. U z 2015 r., poz. 1094 ze zm.) w związku z uchybieniem art. 82 § 2 pkt. 1 <b>pouczono</b> kontrolowanego o konieczności zapewnieniu osobom przebywającym w budynku Urzędu Miasta Inowrocławia przy ul. Roosevelta 33, 88-100 Inowrocław odpowiednich warunków ewakuacji.</li> <li>9. <u>W związku ze stwierdzonym uchybieniem przepisom przeciwpożarowym opisanym w pkt 9</u>, na podstawie art. 41 ustawy z dnia 20 maja 1971 r. Kodeks Wykroczeń (Dz. U z 2015 r., poz. 1094 ze zm.) w związku z uchybieniem art. 82 § 2 pkt. 1 <b>pouczono</b> kontrolowanego o konieczności zapewnieniu osobom przebywającym w budynku Urzędu Miasta Inowrocławia przy ul. Roosevelta 33, 88-100 Inowrocław odpowiednich warunków bezpieczeństwa</li> <li>10. <u>W związku ze stwierdzonym uchybieniem przepisom przeciwpożarowym opisanym w pkt 10</u>, na podstawie art. 41 ustawy z dnia 20 maja 1971 r. Kodeks Wykroczeń (Dz. U z 2015 r., poz. 1094 ze zm.) w związku z uchybieniem art. 82 § 2 pkt. 1 <b>pouczono</b> kontrolowanego o konieczności zapewnieniu osobom przebywającym w budynku Urzędu Miasta Inowrocławia przy ul. Roosevelta 33, 88-100 Inowrocław odpowiednich warunków ewakuacji</li> </ol>	

11. W związku ze stwierdzonym uchybieniem przepisom przeciwpożarowym opisanym w pkt 11, na podstawie art. 41 ustawy z dnia 20 maja 1971 r. Kodeks Wykroczeń (Dz. U z 2015 r., poz. 1094 ze zm.) w związku z uchybieniem art. 82 § 2 pkt. 1 **pouczono** kontrolowanego o konieczności zapewnieniu osobom przebywającym w budynku Urzędu Miasta Inowrocławia przy ul. Roosevelta 33, 88-100 Inowrocław odpowiednich warunków ewakuacji
12. W związku ze stwierdzonym uchybieniem przepisom przeciwpożarowym opisanym w pkt 12, na podstawie art. 41 ustawy z dnia 20 maja 1971 r. Kodeks Wykroczeń (Dz. U z 2015 r., poz. 1094 ze zm.) w związku z uchybieniem art. 82 § 2 pkt. 1 **pouczono** kontrolowanego o konieczności zapewnieniu osobom przebywającym w budynku Urzędu Miasta Inowrocławia przy ul. Roosevelta 33, 88-100 Inowrocław odpowiednich warunków ewakuacji,
13. W związku ze stwierdzonym uchybieniem przepisom przeciwpożarowym opisanym w pkt 13, na podstawie art. 41 ustawy z dnia 20 maja 1971 r. Kodeks Wykroczeń (Dz. U z 2015 r., poz. 1094 ze zm.) w związku z uchybieniem art. 82 § 2 pkt. 1 **pouczono** kontrolowanego o konieczności zapewnieniu osobom przebywającym w budynku Urzędu Miasta Inowrocławia przy ul. Roosevelta 33, 88-100 Inowrocław odpowiednich warunków ewakuacji,
14. W związku ze stwierdzonym uchybieniem przepisom przeciwpożarowym opisanym w pkt 14, na podstawie art. 41 ustawy z dnia 20 maja 1971 r. Kodeks Wykroczeń (Dz. U z 2015 r., poz. 1094) w związku z uchybieniem art. 82 § 2 pkt. 1 **pouczono** kontrolowanego o konieczności zapewnieniu osobom przebywającym w budynku Urzędu Miasta Inowrocławia przy ul. Roosevelta 33, 88-100 Inowrocław odpowiednich warunków ewakuacji,
15. W związku ze stwierdzonym uchybieniem przepisom przeciwpożarowym opisanym w pkt 15, na podstawie art. 41 ustawy z dnia 20 maja 1971 r. Kodeks Wykroczeń (Dz. U z 2015 r., poz. 1094 ze zm.) w związku z uchybieniem art. 82 § 2 pkt. 1 **pouczono** kontrolowanego o konieczności zapewnieniu w budynku Urzędu Miasta Inowrocławia przy ul. Roosevelta 33, 88-100 Inowrocław odpowiednich warunków ewakuacji,
16. W związku ze stwierdzonym uchybieniem przepisom przeciwpożarowym opisanym w pkt 16, na podstawie art. 41 ustawy z dnia 20 maja 1971 r. Kodeks Wykroczeń (Dz. U z 2015 r., poz. 1094 ze zm.) w związku z uchybieniem art. 82 § 2 pkt. 2 **pouczono** kontrolowanego o konieczności zapewnieniu w budynku Urzędu Miasta Inowrocławia przy ul. Roosevelta 33, 88-100 Inowrocław odpowiednich warunków ewakuacji,
17. W związku ze stwierdzonym uchybieniem przepisom przeciwpożarowym opisanym w pkt 17, na podstawie art. 41 ustawy z dnia 20 maja 1971 r. Kodeks Wykroczeń (Dz. U z 2015 r., poz. 1094 ze zm.) w związku z uchybieniem art. 82 § 2 pkt. 2 **pouczono** kontrolowanego o konieczności zapewnienia w budynku Urzędu Miasta Inowrocławia przy ul. Roosevelta 36, 88-100 Inowrocław urządzeń przeciwpożarowych wykonanych zgodnie z projektem uzgodnionym z rzeczoznawcą ds. zabezpieczeń przeciwpożarowych.
18. W związku ze stwierdzonym uchybieniem przepisom przeciwpożarowym opisanym w pkt 18, na podstawie art. 41 ustawy z dnia 20 maja 1971 r. Kodeks Wykroczeń (Dz. U z 2015 r., poz. 1094 ze zm.) w związku z uchybieniem art. 82 § 2 pkt. 2 **pouczono** kontrolowanego o konieczności wyposażenia budynku Urzędu Miasta Inowrocławia przy ul. Roosevelta 33, 88-100 Inowrocław w urządzenia przeciwpożarowe wykonane zgodnie z projektem uzgodnionym z rzeczoznawcą ds. zabezpieczeń przeciwpożarowych.
19. W związku ze stwierdzonym uchybieniem przepisom przeciwpożarowym opisanym w pkt 19, na podstawie art. 41 ustawy z dnia 20 maja 1971 r. Kodeks Wykroczeń (Dz. U z 2015 r., poz. 1094 ze zm.) w związku z uchybieniem art. 82 § 2 pkt. 2 **pouczono** kontrolowanego o konieczności zapewnienia w budynku Urzędu Miasta Inowrocławia przy ul. Roosevelta 33, 88-100 Inowrocław urządzeń przeciwpożarowych wykonanych zgodnie z projektem uzgodnionym z rzeczoznawcą ds. zabezpieczeń przeciwpożarowych.
20. W związku ze stwierdzonym uchybieniem przepisom przeciwpożarowym opisanym w pkt 20, na podstawie art. 41 ustawy z dnia 20 maja 1971 r. Kodeks Wykroczeń (Dz. U z 2015 r., poz. 1094) w związku z uchybieniem art. 82 § 1 pkt. 3 oraz 82 § 2 pkt. 1 **pouczono** kontrolowanego o konieczności przeprowadzenia w budynku Urzędu Miasta Inowrocławia przy ul. Roosevelta 33, 88-100 Inowrocław przeglądu instalacji ewakuacyjnego oświetlenia awaryjnego.

Inne ustalenia:

1. Pomiary w obiekcie oraz w terenie wykonano za pomocą przyrządu pomiarowego – dalmierz laserowy STANLEY typ: TLM 130 1-77-913 oraz taśmy 5 m NITEO TOOLS,

**24. Uwagi i zastrzeżenia wniesione przez kontrolowanego**

NIE WNOSZĘ UWAG ANI ZASTRZEŻEŃ  
DO USTALEŃ KONTROLUJĄCEGO.

Na tym protokół zakończono.

Kontrolowany został poinformowany o przysługującym mu prawie wniesienia umotywowanych zastrzeżeń do protokołu. Protokół spisano na 47 stronach w 2-ch jednobrzmiących egzemplarzach i po zapoznaniu się z jego treścią podpisano bez zastrzeżeń - z zastrzeżeniami\*. Jeden egzemplarz protokołu pozostawiono kontrolowanemu.

*mgr Adam Gil*  
GŁÓWNY SPECJALISTA  
na stanowisku ds. bhp. i p.poz.

Z up. **PREZYDENTA MIASTA**

(podpis z podaniem imienia, nazwiska i stanowiska służbowego kontrolowanego)

INSPEKTOR  
D/S KONTROLNO-RZECZPOZNAWCZYCH  
*M. Borys*  
mł. asp. *Maciej Borys*

KIEROWNIE SEKCJI  
KONTROLNO-RZECZPOZNAWCZEJ  
*M. Skórski*  
kpt. mł. *Maciej Skórski*

(podpis z podaniem stopnia służbowego, imienia, nazwiska i stanowiska służbowego kontrolującego)