



Inowrocław, dnia 29 listopada 2019 r.

KOMENDA POWIATOWA
PAŃSTWOWEJ STRAŻY POŻARNEJ
w Inowrocławiu
woj. kujawsko-pomorskie

Znak sprawy: PZ.0760.23.3.1.1.2019.JS.MB

Egz. nr

PROTOKÓŁ
ustaleń z czynności kontrolno-rozpoznawczych

Na podstawie art. 23 ust. 2 pkt 7 i ust. 13 ustawy z dnia 24 sierpnia 1991 r. o Państwowej Straży Pożarnej (t.j. Dz. U. z 2019 r. poz. 1499), dalej „ustawa o Państwowej Straży Pożarnej”, w związku z § 10 ust. 1 pkt rozporządzenia Ministra Spraw Wewnętrznych i Administracji z dnia 24 października 2005 r. w sprawie czynności kontrolno-rozpoznawczych przeprowadzanych przez Państwową Straż Pożarną (Dz. U. 2005 Nr 225, poz. 1934), dalej „rozporządzenie ws. czynności kontrolno-rozpoznawczych”,

w dniach:

od 2 do 14 października 2019 r.

przez

kpt. mgra Jarosława Skotnickiego

Kierownika sekcji kontrolno-rozpoznawczej w Komendzie Powiatowej Państwowej Straży Pożarnej w Inowrocławiu

(nr identyfikacyjny 7671, legitymacja służbowa 4/2016 z 14.03.2016),

w asyście:

mł. asp. Macieja Borysa

inspektora ds. kontrolno-rozpoznawczych w Komendzie Powiatowej Państwowej Straży Pożarnej w Inowrocławiu

(nr identyfikacyjny 95683, legitymacja służbowa 7/2017 z 01.08.2016),

stopień służbowy, tytuł, imię i nazwisko – stanowisko służbowe, nr legitymacji osób upoważnionych do kontroli

legitymujących się upoważnieniem numer PZ.0760.23.3.1.2019.JS.MB z dnia 23 września 2019 r., wydanym przez Komendanta Powiatowego Państwowej Straży Pożarnej w Inowrocławiu, zostały przeprowadzone czynności kontrolno-rozpoznawcze w:

Miasto Inowrocław
ul. Prezydenta Franklina Roosevelta 36
88-100 Inowrocław

KOMENDA POWIATOWA
PAŃSTWOWEJ STRAŻY POŻARNEJ
w Inowrocławiu
woj. kujawsko-pomorskie
12.11.2019

Nazwa i adres kontrolowanego	Imię i nazwisko osoby upoważnionej do reprezentowania kontrolowanego oraz podstawa i zakres upoważnienia
Miasto Inowrocław ul. Prezydenta Franklina Roosevelta 36 88-100 Inowrocław	Prezydent Miasta Inowrocławia Ryszard Brejza

Czynności kontrolno-rozpoznawcze przeprowadzono w obecności:

Imię, nazwisko, stanowisko służbowe przedstawiciela kontrolowanego
Adama Gil – główny specjalista ds. BHP i Ppoż. - działający na mocy pełnomocnictwa z dnia 1 października 2019 r. do reprezentowania Miasta Inowrocławia w czynnościach kontrolno-rozpoznawczych obejmujących budynki użyteczności publicznej Urzędu Miasta Inowrocławia położone przy ul. Prezydenta Franklina Roosevelta 36 (...) w dniach od 2 do 14 października 2019 r. (...) przez Państwową Straż Pożarną na podstawie upoważnienia (PZ.0760.23.3.1.2019.JS.MB) (załącznik nr 1)

Zakres czynności kontrolno-rozpoznawczych dotyczy:

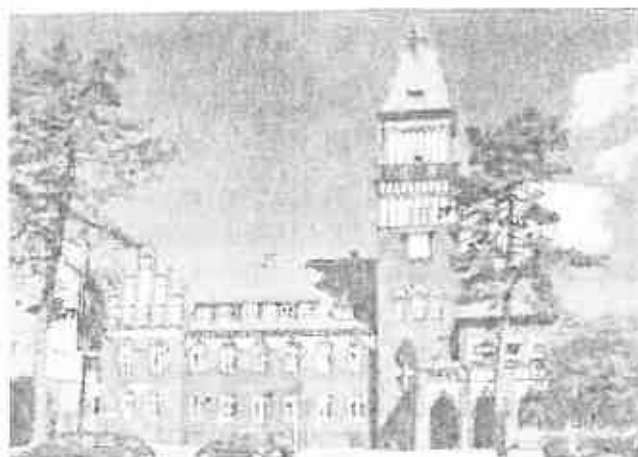
budynku użyteczności publicznej Urzędu Miasta w Inowrocławiu
ul. Prezydenta Franklina Roosevelta 36

Informacje dodatkowe dotyczące zakresu czynności kontrolno-rozpoznawczych:

Niniejsze czynności prowadzone na wniosek Powiatowego Inspektora Nadzoru Budowlanego z dnia 18 września 2019 r. (sygnatura pisma: PINB.5120.415.2019, PINB.5120.416.2019) o przeprowadzenie kontroli w zakresie ochrony przeciwpożarowej całego budynku Urzędu Miasta Inowrocław przy ul. Prezydenta Franklina Roosevelta 36 w Inowrocławiu oraz zmiany sposobu użytkowania części poddasza na cele biurowe budynku Urzędu Miasta Inowrocławia zlokalizowanego przy ul. Prezydenta Franklina Roosevelta 33 i 35 w Inowrocławiu.

Wykaz kontrolowanych obiektów, terenów i urządzeń:

1. Budynek użyteczności publicznej Urzędu Miasta w Inowrocławiu, ul. Prezydenta Franklina Roosevelta 36, dalej „Ratusz”, „kontrolowany budynek”, „kontrolowany obiekt”.



[źródło: inowroclaw.info.pl]

PODCZAS CZYNNOŚCI KONTROLNO-ROZPOZNAWCZYCH USTALONO, CO NASTĘPUJE:

1. Odpowiedzialność za realizację obowiązków z zakresu ochrony przeciwpożarowej:

Właściciel budynku	Użytkownik budynku (wpisać również adres korespondencyjny jeżeli jest inny)
Miasto Inowrocław ul. Prezydenta Franklina Roosevelta 36 88-100 Inowrocław	Miasto Inowrocław ul. Prezydenta Franklina Roosevelta 36 88-100 Inowrocław
Zarządca budynku Prezydent Miasta Inowrocławia Ryszard Brejza	Faktycznie władający budynkiem Miasto Inowrocław ul. Prezydenta Franklina Roosevelta 36 88-100 Inowrocław

2. Kontrolowany okazał następujące dokumenty:

1. Akt Notarialny WYPIS - Repetytorium A1558 z 2001 r., sporządzony w dniu 21 stycznia 1999 r. stanowiący umowę o zniesieniu współwłasności nieruchomości, gdzie w § 1 zawarto zapis o zniesieniu Współwłasności nieruchomości zabudowanej, położonej w Inowrocławiu przy ul. Roosevelta 36-38, oznaczonej geodezyjnie jako działka numer 78, na karcie mapy nr 12, o powierzchni 1.0192 ha zapisanej w księdze wieczystej KW.nr 13.997 Sądu Rejonowego w Inowrocławiu, stanowiącej współwłasność Gminy Miasta Inowrocław w 37984/61653 częściach i Powiatu Inowrocławskiego w 23669/61653 częściach, w ten sposób, że działka nr 78/2 o powierzchni 0,6278 ha, za-budowana ratuszem, stanowić będzie własność Gminy Miasta Inowrocław. (załącznik nr 2)
2. Informacja z rejestru gruntów, Powiatowy Ośrodek Dokumentacji Geodezyjnej i Kartograficznej, jednostka rej.: G.498, jednostka ew.: 040701_1, Inowrocław – 88, obręb: 0003, Inowrocław Obr.3, rodzaj prawa, właściciel udział: 1/1 Gmina Miasto Inowrocław, REGON 092350725, siedziba: 88-100 Inowrocław, ul. Prezydenta Franklina Roosevelta 36. (załącznik 3)
3. Umowa nr 34/2013 zawarta w dniu 28 czerwca 2013 r. w Inowrocławiu pomiędzy: Miastem Inowrocław z siedzibą w Inowrocławiu przy ul. Prezydenta Franklina Roosevelta 36, reprezentowanym przez Ryszard Brejzę - Prezydenta Miasta przy kontrasygnacie Skarbnika Miasta Grażyny Filipiak, a Powiatem Inowrocławskim z siedzibą w Inowrocławiu przy ul. Prezydenta Franklina Roosevelta 38, reprezentowanym przez Zarząd Powiatu, imieniu którego wstępują: Tadeusz Majewski - Starosta Inowrocławski, Włodzimierz Figas - Wicestarosta Inowrocławski, przy kontrasygnacie Skarbnika Powiatu – Anny Berent w sprawie wspólnego ponoszenia kosztów eksploatacji oraz kosztów ochrony osób i mienia w budynkach Urzędu Miasta i Starostwa Powiatowego przy ul. Prezydenta Franklina Roosevelta 36 i 38 w Inowrocławiu gdzie w § 1 wskazano, iż miasto zajmuje pomieszczenia o ogólnej powierzchni użytkowej 3 798,40 m² (Ratusz), Powiat zajmuje pomieszczenia o ogólnej powierzchni użytkowej 2 366,80 m² (budynek czteropiętrowy), co stanowi 38% powierzchni obydwu budynków położonych Inowrocławiu przy ul. Prezydenta Franklina Roosevelta 36 i 38 (załącznik nr 4),
4. Inwentaryzacja obiektu budowlanego, obiekt: Budynki Urzędu Miasta i Starostwa Powiatowego, adres: ul. Roosevelta 36-38, 88-100 Inowrocław, zamawiający Urząd Miasta Inowrocławia, data opracowania: kwiecień 1999, wykonawcy: mgr inż. Romana Tokaraka, mgr inż. Jerzy Tokarski,
5. Projekt Budowlany, Temat: Wymiana pokrycia dachowego wraz z pracami towarzyszącymi budynku Urzędu Miasta – Ratusza, Branża: Budowlana, obiekt: Budynek Urzędu Miasta – Ratusz, adres obiektu: Roosevelta 36, 88-100 Inowrocław, Inwestor: Urząd Miasta Inowrocław, Roosevelta 36, 88-100 Inowrocław, Projektant główny: mgr Piotr Nowak upr. ABIT-II-7131-30/2001, ABIT-II-7132-74/2001, KUP/BO/59/01, kreślił: tech. bud. Łukasz Nowak, data opracowania: 24 kwiecień 2010 r.
6. Audyt Energetyczny Budynku, Budynek: użyteczności publicznej, ul. Roosevelta 36, 88-100 Inowrocław, Inwestor: Miasto Inowrocław, ul. Roosevelta 36, 88-100 Inowrocław, data opracowania: 25 stycznia 2010 r., audytor koordynujący wykonanie audytu: mgr Małgorzata Łangowska, Audytor Energetyczny uprawniony do sporządzania świadectw energetycznych nr 45.

7. Dokumentacja Powykonawcza, Zakres robót: Remont instalacji elektrycznej, telefonicznej i teletechnicznej w budynku Urzędu Miasta Inowrocławia przy ul. Prezydenta Roosevelta, wykonawca: INENERGIA Sp. z o.o. Sp. K, ul. Transportowca 31, 88-100 Inowrocław, data opracowania: listopad 2016 r.
8. Decyzja nr 104/10 z dnia 2 maja 2010 r. Wojewódzkiego Konserwatora Zabytków w Toruniu (sygnatura sprawy: WUOZ/DB-UAB-4170-15-37/10 I/27-2/10) o pozwoleniu na prowadzenie prac w budynku Urzędu Miasta Inowrocławia, ul. Roosevelta 36 w zakresie:
 - Wymiany pokrycia dachowego na dachówkę ceramiczną wg istniejącego układu oraz kolorystyki z uwzględnieniem izolacji z folii poliuretanowej oraz ułożenia izolacji cieplnej z wełny mineralnej między krokwami,
 - Odtworzeniu oraz uzupełnieniu bądź wzmocnieniu ozdób i detali architektonicznych, wiszących, styków, ryzalitów i kominów,
 - Wymianie obróbek blacharskich, rynien i rur spustowych – demontażu i montażu nowej instalacji odgromowej,
 - Wykonania schodów wraz z podestem, które umożliwią dostęp do maszty z flagą znajdującą się na dachu budynku – na podstawie uzgodnionego projektu budowlanego – Opinia Nr 333/10 z dnia 02.05.2010 r.
9. Opinia Wojewódzkiego Konserwatora Zabytków w Toruniu Nr 333/10 z dnia 02.05.2010 r. z dnia 2 maja 2010 r. (sygnatura sprawy: WUOZ/DB-UAB-4170-15-36/10 I/27-1/10, uzgadniająca pozytywnie projekt wymiany pokrycia dachowego wraz z pracami towarzyszącymi w budynku Urzędu Miasta Inowrocławia przy ul. Roosevelta 36 w Inowrocławiu.
10. Wniosek Prezydenta Miasta Inowrocławia z dnia 7 czerwca 2010 r. o pozwolenie na budowę – Remont dachu budynku Urzędu Miasta przy ul. Roosevelta 36 w Inowrocławiu, wniesiony 14 czerwca 2010 r. do Wydziału Architektury Budownictwa i Inwestycji Starostwa Powiatowego w Inowrocławiu,
11. Oświadczenie Gminy Miasta Inowrocławia reprezentowaną przez Prezydenta Miasta Ryszarda Bręzę z dnia 8 czerwca 2010 r. o posiadaniu prawa do dysponowania nieruchomością na cele budowlane,
12. Oświadczenie Kierownika Budowy (Robót) pana Wojciecha Trzeszczyńskiego (upr. bud. UAM-KZ-7210/316/85 z dnia 24 kwietnia 2011 r. stwierdzające, że obiekt budowlany (roboty budowlane): Remont dachu budynku Urzędu Miasta przy ul. Roosevelta 36 w Inowrocławiu został zrealizowany na podstawie pozwolenia na budowę AB 7351-4/164/10 z dnia 18 czerwca 2010 r., przepisami (...), wbudowane wyroby budowlane posiadają dokumenty potwierdzające ich dopuszczenie do obrotu i powszechnego stosowania (odpowiednie oznakowanie „B” lub „CE” i załączoną informację o wyrobie, instrukcję jeżeli była wymagana. Wyroby budowlane dopuszczone do stosowania w budownictwie przed 1.05.2004 r. posiadały potwierdzenie e zgodności wyrobu)
13. Decyzja nr 164/2010 z dnia 18 czerwca 2010 (sygnatura sprawy: AB.7351-4/164/2010 Starosty Inowrocławskiego o zatwierdzeniu projektu budowlanego i udzieleniu pozwolenia na budowę - Gminie Miastu Inowrocław reprezentowanej przez Zastępcę Prezydenta Ireneusza Stachowiaka - Remont dachu budynku Urzędu Miasta ul. Roosevelta 36 w Inowrocławiu, działka nr 75/2, Projekt opracowany przez: Piotr Nowak upr. ABIT-II-7131-30/2001, KUP/BO/1759/01,
14. Zawiadomienie Miasta Inowrocław z siedzibą: ul. Roosevelta 36, 88-100 Inowrocław o terminie rozpoczęcia robót budowlanych z dnia 9 lipca 2010 r. złożone do organu Powiatowego Inspektora Nadzoru Budowlanego w dniu 13 lipca 2010 r.
15. Zawiadomienie Miasta Inowrocław z siedzibą: ul. Roosevelta 36, 88-100 Inowrocław o zakończeniu budowy z dnia 20 maja 2011 r. złożone do organu Powiatowego Inspektora Nadzoru Budowlanego w dniu 23 maja 2011 r.
16. Pismo Powiatowego Inspektora Nadzoru Budowlanego w Inowrocławiu z dnia 27 maja 2011 r. (sygnatura sprawy: PINB-7145-117/2011) informujące Miasto Inowrocław z siedzibą: ul. Roosevelta 36, 88-100 Inowrocław o nie wniesieniu sprzeciwu do zamiaru użytkowania (...),
17. Decyzję nr WZN 38/2016 Kujawsko Pomorskiego Wojewódzkiego Konserwatora Zabytków, ul. Łazienna 8, 87-100 Toruń z dnia 16 lutego 2016 r. (sygnatura sprawy: WU-OZ.DB.WZN.5142.1.16.2015/2016.KT) o pozwoleniu dla Miasta Inowrocław na prowadzenie prac budowlanych przy zabytku – budynku Urzędu u Miasta w Inowrocławiu, wpisanym do rejestru zabytków decyzją nr A/46 z dnia 31.12.2001 r. w zakresie wymiany instalacji elektrycznej i teletechnicznej – na podstawie projektu budowlanego opracowanego przez Włodzimierza Matuśzaka i mgr inż Tomasz Żeglicza.

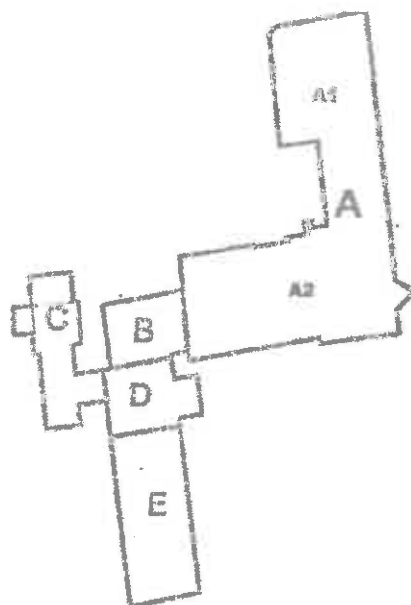
18. Projekt budowlany, nazwa i adres obiektu budowlanego: Urząd Miasta Inowrocławia, ul. Prezydenta Franklina 36, nr ewid. działki 78/2, inwestor: Urząd Miasta Inowrocławia, ul. Prezydenta Franklina 36, temat: Remont instalacji elektrycznej, teletechnicznej w budynku Urzędu Miasta Inowrocławia przy ul. Prezydenta Franklina 36, branża elektryczna, nr projektu: 64/2014, data opracowania: 3.12.2014, projektanci: Włodzimierz Matuszak (upr. RGPI- V-7342-43/97), Tomasz Żeglicz (upr. KUP/0140/PWOE/07) sprawdził: Edward Kozłowski (upr. AUB-KZ-7210/189/89) - AB.6740.4.112.2016 z dnia 9.05.2016.
19. Zarządzenie nr 246/2019 Prezydenta Miasta Inowrocławia z dnia 1 października 2019 r. w sprawie wprowadzenia Instrukcji Bezpieczeństwa Pożarowego dla budynków Urzędu Miasta Inowrocławia
20. Oświadczenie Kierownika Budowy – Grzegorza Matuszki (upr. GP-KZ-7342/271/92) o wykonaniu: Remontu instalacji elektrycznej teletechnicznej w budynku Urzędu Miasta Inowrocławia przy ul. Prezydenta Franklina Roosevelta 36 na podstawie pozwolenia na budowę: AB.6740.4.112.2016 z dnia 9.05.2016.
21. Decyzja 13/2003 Starosty Inowrocławskiego z dnia 7.08.2003 r. (AiB 7351-4/13/2003) zatwierdzająca projekt budowlany i udzielająca pozwolenia na budowę Urzędowi Miasta Inowrocław – Remont pomieszczeń biurowych Ratusza przy ul. Roosevelta w Inowrocławiu (inwestor nie był zobowiązany uzyskać pozwolenie na użytkowanie)
22. Wyciąg z dziennika budowy: Remont pomieszczeń biurowych Ratusza przy ul. Roosevelta w Inowrocławiu nr 244/2003 – kierownik budowy: Bernard Kaczmarek, nadzór inwestorski: Bogumił Rochowiak,
23. Oświadczenie kierownika budowy: Bernard Kaczmarek upr. KUP/BO/0828/03
24. Zawiadomienie Prezydenta Miasta Inowrocławia z dnia 17.10.2003 (sygnatura: IM-02223/2/03) o przystąpieniu do użytkowania pomieszczeń biurowych po wykonanym remoncie na podstawie pozwolenia AiB 7351-4/13/2003
25. Wystąpienie Powiatowego Inspektora Nadzoru budowlanego w Inowrocławiu z dnia 22.10.2003 (sygnatura: NB-7145-75/2003) o nie wniesieniu sprzeciwu do zamiaru użytkowania budowy na podstawie decyzji 13/2003 Starosty Inowrocławskiego z dnia 7.08.2003 r. (AiB 7351-4/13/2003),
26. Regulamin organizacyjny Urzędu Miasta Inowrocławia (Załącznik do zarządzenia nr 209/2019 Prezydenta Miasta Inowrocławia z dnia 31 lipca 2019 r.
27. Uchwała nr X/99/2003 z dnia 26 czerwca 2003 w Sprawie Statutu Miasta Inowrocławia,
28. Uchwała nr XLV/537/2018 Rady Miejskiej Inowrocławia z dnia 8 października 2018 r. zmieniająca uchwałę w sprawie Statutu Miasta Inowrocławia.
29. Książka Obiektu Budowlanego – Budynek Administracyjno-Biurowy ul. Roosevelta 36, 88-100 Inowrocław
30. Protokół RAP-145-2016 stanowiący zestawienie zbiorczych przeglądów instalacji elektrycznej i pomiarów ochronnych z dnia 30 listopada 2016 r.
31. Zgłoszenie robót budowlanych nie wymagających pozwolenia na budowę z dnia 10.09.2012 r. – remont elewacji budynku administracyjnego (była siedziba Straży Miejskiej) Urzędu Miasta Inowrocławia usytuowanego przy ul. E.D. Roosevelta 36 w Inowrocławiu na działkach o nr ewid. 78/2, 78/3, 75/15,
32. Decyzja Starosty Inowrocławskiego nr 157/2012 z dnia 10.07.2012 r. (AB.6740.4.157.2012) zatwierdzająca projekt budowlany i udzielająca pozwolenia na roboty budowlane: Prace konserwacyjno-remontowe klatki schodowej budynku Urzędu Miasta (Ratusz) przy ul. Roosevelta 36 w Inowrocławiu, dz. nr ewid. 78/2
33. Instrukcja Bezpieczeństwa Pożarowego dla budynków Urzędu Miasta Inowrocławia, opracował: Adam Gil – inspektor ochrony przedpożarowej, data opracowania 1. 10 2019 r. (instrukcja stanowi załącznik do Zarządzenia Prezydenta Miasta Inowrocławia nr 246/2019 z dnia 1 października 2019 r.)

3. Opis obiektu i przedmiot działalności:

- 3.1. Kontrolowany obiekt zlokalizowany jest przy ul. Prezydenta Franklina Roosevelta 36 na działce o nr ewid. 78/2 i stanowi zwarty kompleks skomunikowanych budynków administracyjnych wybudowanych w pierwszej i drugiej połowie XX wieku.
- 3.2. Obiekt zgodnie z § 226 ust. 1 oraz § 209 ust 2 rozporządzenia Ministra Infrastruktury z dnia 12 kwietnia 2002 r. w sprawie warunków technicznych, jakim powinny odpowiadać budynki i ich usytuowanie (Dz. U. 2019 poz. 1065), dalej „warunki techniczne”, stanowi jedną strefę pożarową zakwalifikowaną z uwagi na przeznaczenie i sposób użytkowania do kategorii zagrożenia ludzi ZL III - użyteczności publicznej, niezawierający pomieszczeń przeznaczonych do jednoczesnego przebywania ponad 50 osób niebędących ich stałymi użytkownikami i nieprzeznaczonym przede wszystkim do użytku ludzi o ograniczonej zdolności poruszania się, o łącznej powierzchni użytkowej 6 879, 3 m²



- 3.3. Analizowana strefa pożarowa stanowi współwłasność Miasta Inowrocławia oraz Starostwa Powiatowego w Inowrocławiu, w związku z powyższym poszczególne części kompleksu budynków administracyjnych stanowią przedmiot odrębnej administracji i zarządzania przez dwie ww. podmioty.
- 3.4. Na potrzeby niniejszego protokołu analizowany obiekt podzielono na segmenty wykazując ich własność.



Segment A – Ratusz – Miasto Inowrocław,

— Skrzydło A1 – północ-południe,

— Skrzydło A2 – wschód- zachód,

Segment B – Łącznik – Miasto Inowrocław,

Segment C – Budynek biurowy – Miasto Inowrocław,

Segment D – Klatka schodowa – Starostwo Powiatowe w Inowrocławiu,

Segment E – Biurowiec – Starostwo Powiatowe w Inowrocławiu.

3.5. Niniejsze ustalenia z uwagi na przedmiot i zakres czynności kontrolno-rozpoznawczych dotyczą części stanowiące własność Miasta Inowrocławia i obejmują segmenty A, B, C. Części kompleksu stanowiące segment D i E będą stanowiły przedmiot odrębnego postępowania.

3.6. Funkcja obiektów Urzędu Miasta Inowrocław

3.6.1. Urząd stanowi organizacyjnie i funkcjonalnie powiązany zespół kierowniczych i samodzielnych stanowisk pracy i komórek organizacyjnych, tworzących aparat wykonawczy Prezydenta, powołany do realizacji zadań: 1) własnych gminy określonych w ustawie o samorządzie gminnym, 2) zleconych z zakresu administracji rządowej na mocy ustaw, 3) przejętych w drodze porozumień zawartych z organami administracji rządowej lub samorządowej, 4) określonych w odrębnych przepisach¹.

¹ Załącznik do zarządzenia nr 209/2019 Prezydenta Miasta Inowrocławia z dnia 31 lipca 2019 r.

4. Charakterystyka obiektu

4.1. Ratusz (Segment A – skrzydła A1 i A2)

4.1.1. Charakterystyka ogólna - Segment A – Ratusz

4.1.1.1. Budynek – Segment A - Urzędu Miasta mieści się przy ulicy Roosevelta 36, w zachodniej części miasta. Wybudowany w latach 1907-1908 w stylu neogotyckim. Projekt wykonała firma architektoniczna Knoch i Kelmeyer z Halle/Saale. Zainicjowany na planie w kształcie litery „L”, podpiwniczony, trzykondygnacyjny z poddaszem nieużytkowym.

4.1.1.2. Budynek murowany z cegły licowej, dekorowany zieloną cegłą glazurowaną z detalem z kształtek ceramicznych zwykłych i glazurowanych. W górnych partiach ścian tynkowane pola i fragmenty ścian w konstrukcji ryglowej. Kryty wysokim dachem wielospadowym. Ryzalit² przekryty dachem dwuspadowym, szczytowo, wieżyczki dachami namiotowymi, wieża zaś dachem czterospadowym z sygnaturką. Bryła budynku z wykuszami, ryzalitami, balkonami, loggiami, szczytami i wieżami. Dominantę stanowi masywna, czworoboczna, wysoka wieża w części południowo-wschodniej. Poszczególne elewacje mają indywidualny charakter bogaty w neogotycki wystrój architektoniczny: schodkowe szczyty, tynkowane blendy, maswerki, rozety, fryzy, sterczyzny, ostrołukowe arkady podcienia i ceramiczne rzeźby nad wejściem głównym. We wnętrzach na pierwszej i drugiej kondygnacji nadziemnej zachowany pierwotny układ oraz wystrój. Zachowane stolarki drzwiowe i okienne, klatki schodowe, boazerie, witraże, kasetonowe stropy i dwa ozdobne piece kaflowe.



Fot.1 Budynek UM Inowrocław – Ratusz – lokalizacja
(źródło: <https://www.google.com/>) (10.10.2019)



Fot.2 Budynek UM Inowrocław – Ratusz – elewacja wschodnia
(wykonał: kpt. Jarosław Skoźnicki)

² Ryzalit – występ z lica w elewacji budynku w jego części środkowej, bocznej lub narożnej, prowadzony od fundamentów po dach, stanowiący jego organiczną część.



Fak. 2 Nauk o Wychowaniu – Wrocław – elewacja wschodnia
(wykonanie: prof. Januszów Świątek)



Fak. 4 Edukacji UM Wrocław – Wrocław – elewacja wschodnia
(wykonanie: prof. Januszów Świątek)



Fak. 5 Edukacji UM Wrocław – Wrocław – elewacja wschodnia
(wykonanie: prof. Januszów Świątek)



Fot. 5 Budynek LHM Inowrocław – Ralszów – dawny dom rodzinny
wykonani kpt. Józef Skłodowski



Fot. 6 Budynek LHM Inowrocław – Ralszów – dawny projekt własny
wykonani kpt. Józef Skłodowski



Fot. 7 Budynek LHM Inowrocław – Ralszów – dawny projekt własny
wykonani kpt. Józef Skłodowski



Fot.7 Budynek UM Inowrocław – Ratusz – elewacja północno-zachodnia
(wykonał: kpt. Jerzy Skotnicki)



Fot.8 Budynek UM Inowrocław – Ratusz – elewacja zachodnia
(wykonał: kpt. Jerzy Skotnicki)



Fot.9 Budynek UM Inowrocław – Ratusz – elewacja południowa
(wykonał: kpt. Jerzy Skotnicki)



Pałac w Siedlcach, ul. Mickiewicza - Rynek - klasycyzm neorocoka
wykonanie: architekt Janusz Stankiewicz

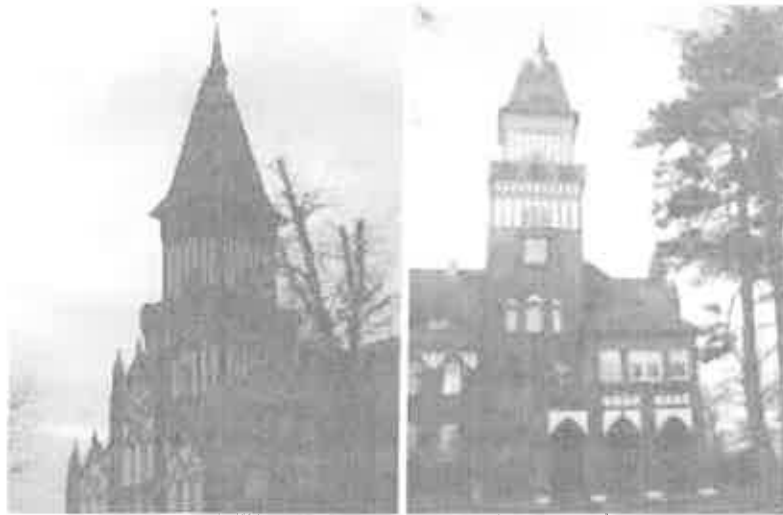


Fot.11 Budynek UM Inowrocław – Ratusz – dach skrzydła A;
(wykonanie: kpt. Jarosław Skotnicki)



Fot.12 Budynek UM Inowrocław – Ratusz – dach skrzydła A1
(wykonanie: kpt. Jarosław Skotnicki)

- 4.1.1.3. **liczba kondygnacji** - Budynek Ratusza o III kondygnacjach nadziemnych, I kondygnacji podziemnej, poddaszami nieużytkowymi oraz nieużytkowaną wieżą.
- 4.1.1.3.1. **II II kondygnacja nadziemna** - budynku wzniesiona jest w układzie dwutraktowym, z pomieszczeniami biurowymi połączonych ze sobą drzwiami umieszczonymi w jednej linii wzdłuż korytarza (traktu) z zachowanym zabytkowym charakterem wystroju i zabudowy wewnątrz,
- 4.1.1.3.2. **III kondygnacja nadziemna** funkcjonująca w układzie dwutraktowym, zawierająca pomieszczenia biurowe, podlegająca rewitalizacji, z uwspółcześnionym charakterem wystroju i zabudowy wewnątrz.
- 4.1.1.3.3. **Poddasza nieużytkowe** zawierające elementy konstrukcyjne wieży dachowej oraz dostęp do masztu flagowego oraz wejścia na nieużytkowaną wieżę Ratusza.
- 4.1.1.3.4. **Kondygnacja podziemna** – zawierająca pomieszczenia administracyjne (archiwa), pomieszczenia gospodarcze oraz techniczne.
- 4.1.1.3.5. **Wieża** – nieużytkowana, wyposażona w instalacje teletechniczne



Fot.13 Budynek UM Inowrocław – Ratusz – widok wieży
(wykonał: kpt. Jarosław Skotnicki)

- 4.1.1.4. Lokalizacja wejść do obiektu - Wejścia (W) do segmentu A – łącznie 4, 3 z poziomu terenu, 1 z poziomu piwnicy.
- 4.1.1.4.1. W 1 – od południa z poziomu terenu – wejście użytkowane okazjonalnie, udostępniane w trakcie uroczystości ślubów (USC), skomunikowane z klatką schodową pomiędzy I i II kondygnacją. (K 3), wejście zamykane drzwiami drewnianymi dwuskrzydłowymi.



Fot.13 Budynek UM Inowrocław – Ratusz – wejście W1 – elewacja północna
(wykonał: kpt. Jarosław Skotnicki)

- 4.1.1.4.2. W 2 – od strony wschodniej z poziomu terenu – wejście nieużytkowane i niedostępne, skomunikowane z klatką schodową do pierwszej kondygnacji nadziemnej (K 4). Wejście zamykane drzwiami drewnianymi dwuskrzydłowymi.



Fot.14 Budynek UM Inowrocław – Ratusz – wejście W2 – elewacja wschodnia
(wykonał: kpt. Jacek Skoźnicki)

- 4.1.1.4.3. W 3 – od strony zachodniej z poziomu piwnicy, użytkowane, skomunikowane z klatką schodową łączącą III kondygnację nadziemną i kondygnację podziemną w skrzydle A1 (K 2). Wejście zamykane drzwiami drewnianymi jednoskrzydłowymi.



Fot.15 Budynek UM Inowrocław – Ratusz – wejście W3 – elewacja zachodnia
(wykonał: kpt. Jacek Skoźnicki)

- 4.1.1.4.4. W 4 – od strony północno-zachodniej, skomunikowana z klatką schodową (K1) łączącą III kondygnację nadziemną oraz kondygnację podziemną w skrzydle A2. Wejście zamykane drzwiami drewnianymi jednoskrzydłowymi.



Fot. 18 Budynek UM Inowrocław – Ratusz – wejście W4 – elewacja północno-zachodnia (wykonał: kpt. Jarosław Skotnicki)

4.1.1.5. Klatki schodowe (K) – łącznie 5

- K 1 - łącząca III kondygnację nadziemną oraz kondygnację podziemną w skrzydle A2 (klatka żelbetowa)
- K 2 - łącząca III kondygnację nadziemną oraz kondygnację podziemną w skrzydle A1 (klatka drewniana)
- K 3 - łącząca I i II kondygnację nadziemną w skrzydle A2 (USC) (klatka drewniana)
- K 4 - łącząca I kondygnację nadziemną z wyjściem na zewnątrz obiektu w skrzydle A1 (klatka żelbetowa)
- K 5 - łącząca II i III kondygnację nadziemną (klatka wewnętrzna) w skrzydle A1 (klatka drewniana)

4.1.2. Charakterystyka pożarowa - Segmentu A – Ratusza

4.1.2.1. Dane techniczne:

Określenie sposobu użytkowania kwalifikacja pożarowa obiektu	Segment A - obiekt administracyjno-biurowy, stanowi część jednej strefy pożarowej zakwalifikowanej z uwagi na przeznaczenie i sposób użytkowania do kategorii zagrożenia ludzi ZL III - użyteczności publicznej, niezawierający pomieszczeń przeznaczonych do jednoczesnego przebywania ponad 50 osób niebędących ich stałymi użytkownikami i nieprzeznaczonym przede wszystkim do użytku ludzi o ograniczonej zdolności poruszania się. Budynek zabytkowy, wpisany do rejestru zabytków: nr A/46 z dnia 31.12.2001 r.		
Data budowy / pozwolenia na użytkowanie	1907-1908	Kubatura całkowita segmentu A	15 500 m ³
Kondygnacji nadziemnych / podziemnych	3	1	Powierzchnia zabudowy 1119,40 m ²

Wysokość budynku	Wysokość wieży	18 m	35 m	Powierzchnia całkowita strefy pożarowej	6 879,3 m ²
Długość budynku / szerokość		80 m	15 m	Powierzchnia użytkowa segmentu A	3957,30 m ²
Budynek jest woinostojący		<input checked="" type="checkbox"/> tak	<input type="checkbox"/> nie	Liczba klatek schodowych w budynku	5
<p>Opis konstrukcji segmentu A</p> <ul style="list-style-type: none"> — Fundamenty – z cegły pełnej, pełnej i kamienia — Ściany – z cegły palonej pełnej — Stropy – nad płynkami typ Klein oparty na belkach stalowych, pozostałe drewniane, belowe — Schody – drewniane oraz żelbetowe — Konstrukcja dachu – drewniana, słupowo-kieszczoła, zastrzałowa, dach termoizolowany wełną skalną oraz osłonięty od wewnątrz płytą OSB — Przekrycie dachy – dachówka ceramiczna typ Mniszka — Okna – w większej części drewniane skrzynkowe oraz okna z PVC — Drzwi – drewniane lub z materiałów drewnopochodnych jedno i wieloskrzydłowe, drzwi techniczne i przeciwpożarowe – stalowe, — Tynki wewnętrzne – cementowo-wapienne, tynki suche w systemie KG — Podłogi i posadzki – lastryka oraz kłapka drewniana, — Elewacja – budynek z zachowaną elewacją z cegły pełnej, bez elementów termoizolacji, <p>Wypożyczenia w instalacje użytkowe:</p> <ul style="list-style-type: none"> — Wodna — Kanalizacyjna — CO — Elektryczna — Wentylacji grawitacyjnej — Odgromowa — Teleinformatyczna 					

4.1.3. Rozwiązania zamienne i zastępcze oraz odstępstwa od przepisów zastosowane - obiekt nie został objęty ekspertyzą techniczną.

4.1.4. Kwalifikacja pożarowa:

4.1.4.1.	Kontrolowany obiekt stanowi jedną strefę pożarową o kategorii zagrożenia ludzi ZL III, część pomieszczeń stanowiących pomieszczenia warsztatowe i techniczne kwalifikuje się do PM – pomieszczenia te nie stanowią odrębnych stref pożarowych. (§ 225 ust. 1 oraz § 209 ust 2 warunków technicznych)
4.1.4.2.	Kontrolowany obiekt o wysokości 18 m – budynek średniowysokości SW (§ 8 pkt 2)
4.1.4.3.	Zagrożenie wybuchem – w obiekcie nie występują pomieszczenia zagrożone wybuchem,
4.1.4.4.	Gęstość obciążenia ogniowego -- dla stref pożarowych zakwalifikowanych do kategorii zagrożenia ludzi ZL, gęstości obciążenia ogniowego nie określa się. W częściach warsztatowo technicznych PM z uwagi na niewielkie ilości składowanych materiałów palnych gęstość obciążenia ogniowego nie przekracza 500 MJ/ m ² (Qd<500 MJ/ m ²)

4.1.5. Wymagania i ocena warunków ochrony przeciwpożarowej:

- 4.1.5.1. Odporność pożarowa budynku i odporność ogniowa elementów
- 4.1.5.1.1. Wymagana klasa odporności pożarowej dla średniowysokiego budynku użyteczności publicznej zgodnie z § 228 ust. 2 warunków technicznych – wymagana klasa odporności pożarowej budynku „B” – obiekt zabytkowy – wybudowany przed wejściem w życie ustawy z dnia 7 lipca 1994 r. - Prawo budowlane. Obiekt nie podlegał analizie w przedmiotowym zakresie - Nie okazano dowodów potwierdzających spełnienie ww. wymagań.
- 4.1.5.1.2. Klasa odporności ogniowej elementów budowlanych
- 4.1.5.1.2.1. Wymagana klasa odporności ogniowej elementów budynku zgodnie z § 216 ust. 1 warunków technicznych
- Główna konstrukcja nośna – R 120
 - Konstrukcja dachu – R 30
 - Strop – REI 60
 - Ściana zewnętrzna – EI 60
 - Ściana wewnętrzna – EI 30
 - Przekrycie dachu – RE 30
- Obiekt zabytkowy - wybudowany przed wejściem w życie ustawy z dnia 7 lipca 1994 r. - Prawo budowlane. Obiekt nie podlegał analizie w przedmiotowym zakresie - Nie okazano dowodów potwierdzających spełnienie ww. wymagań
- 4.1.5.1.2.2. Powierzchnia strefy pożarowej - analizowana część budynku stanowi składową powierzchnię wchodzących w całkowitą powierzchnię strefy pożarowej niewydzielonego pożarowo kompleksu budynków administracyjnych, której powierzchnia wynosi 6 879,3 m² przy dopuszczalnej na podstawie § 227 ust. 1³ powierzchni strefy pożarowej dla budynku średniowysokiego ZL III – 5000 m².
- 4.1.5.1.3. Warunki ewakuacji – Segment A
- 4.1.5.1.3.1. Maksymalna liczba osób w obiekcie – 139
- I kondygnacja nadziemna - 49 osób
 - II kondygnacja nadziemna - 41 osób
 - III kondygnacja nadziemna - 40 osób
- 4.1.5.1.3.2. Liczba wyjść ewakuacyjnych z segmentu A – 2 wyjścia
- W 3 – od strony zachodniej z poziomu piwnicy, użytkowane, skomunikowane z klatką schodową łączącą III kondygnację nadziemną i kondygnację podziemną w skrzydle A1 (K 2), zamykane drzwiami jednoskrzydłowymi, otwieranymi do wewnątrz o szerokości w świetle ościeżnicy 0,96 m i wysokości 2,03 m.



Fot.17 Budynek UM Inowrocław – Rausz – wejście W3 – elewacja zachodnia (wykonak kpt. Jercław Stotnicki)

- W 4 – od strony północno-zachodniej, skomunikowane z klatką schodową (K1) łączącą III kondygnację nadziemną oraz kondygnację podziemną w skrzydle A2,

zamykane drzwiami jednoskrzydłowymi, otwieranymi do wewnątrz o szerokości w świetle ościeżnicy 1,00 m i wysokości 2,43 m.



Fot.18 Budynek UM Inowrocław – Ratusz – wejście W4 – elewacja północno-zachodnia (wykonał: kpt. Jarosław Skotnicki)

4.1.5.1.3.3. Przejścia ewakuacyjne - w pomieszczeniach segmentu A od najdalej zlokalizowanego miejsca w którym może przebywać człowiek do wyjścia ewakuacyjnego na drogę ewakuacyjną zapewnione przejścia ewakuacyjne nie przekraczające – 40 m.

4.1.5.1.3.4. Dojścia ewakuacyjne - w kontrolowanym segmencie A zapewniono dwa kierunki ewakuacji z każdej kondygnacji 2 dojściami ewakuacyjnymi do wyjść ewakuacyjnych W3 i W4

III kondygnacja nadziemna

— Nr 1 dojście ewakuacyjne - długość dojścia liczona od najdalej zlokalizowanego pomieszczenia na III kondygnacji nadziemnej do wyjścia ewakuacyjnego na zewnątrz budynku przez klatkę K1 w skrzydle A2 – 71,2 m, do wyjścia W4 na zewnątrz budynku.

— Nr 2 dojście ewakuacyjne - długość dojścia liczona od najdalej zlokalizowanego pomieszczenia na III kondygnacji nadziemnej do wyjścia ewakuacyjnego na zewnątrz budynku przez klatkę K2 w skrzydle A1 – 60,00 m, do wyjścia W3 na zewnątrz budynku.

II kondygnacja nadziemna

— Nr 1 dojście ewakuacyjne - długość dojścia liczona od najdalej zlokalizowanego pomieszczenia na II kondygnacji nadziemnej do wyjścia ewakuacyjnego na zewnątrz budynku przez klatkę K1 w skrzydle A2 – 43,5 m, do wyjścia W4 na zewnątrz budynku.

— Nr 2 dojście ewakuacyjne - długość dojścia liczona od najdalej zlokalizowanego pomieszczenia na III kondygnacji nadziemnej do wyjścia ewakuacyjnego na zewnątrz budynku przez klatkę K2 w skrzydle A1 – 41,7 m, do wyjścia W3 na zewnątrz budynku.

I kondygnacja nadziemna

— Nr 1 dojście ewakuacyjne - długość dojścia liczona od najdalej zlokalizowanego pomieszczenia na III kondygnacji nadziemnej do wyjścia ewakuacyjnego na zewnątrz budynku przez klatkę K1 w skrzydle A2 – 37,6 m, do wyjścia W4 na zewnątrz budynku.

— Nr 2 dojście ewakuacyjne - długość dojścia liczona od najdalej zlokalizowanego pomieszczenia na III kondygnacji nadziemnej do wyjścia ewakuacyjnego na zewnątrz budynku przez klatkę K2 w skrzydle A1 – 27,8 m, do wyjścia W3 na zewnątrz budynku.

Kondygnacja podziemna w skrzydle A2

Nr 1 – część kondygnacji podziemnej zamykana drzwiami dwuskrzydłowymi – 30,16 m

Nr 2 – część kondygnacji podziemnej zamykana drzwiami stalowymi jednoskrzydłowymi – 18,25 m

4.1.5.1.3.4.1. Charakterystyka dojść ewakuacyjnych:

4.1.5.1.3.4.1.1. III kondygnacja nadziemna

4.1.5.1.3.4.1.1.1. Poziomy odcinek dojścia ewakuacyjnego nr 1 na III kondygnacji nadziemnej w skrzydle A1 (pokój 215) do wejścia do klatki K2 długość – 24 m i wysokości

średniej 2,60 m, szerokość 2,25 m, z odcinkowymi przewężeniami do 1,90 m. W odległości 17 m szerokość dojścia zawężona 1,11 m i obniżona do 1,91 m. Pozioma droga ewakuacyjna zamknięta drzwiami jednoskrzydłowymi o szerokości 0,90 m i wysokości 1,80 m stanowiącymi wyjście ewakuacyjne na pionowy odcinek dojścia ewakuacyjnego, klatką K2. Ściany stanowiące obudowę drogi ewakuacyjnej osienięte w systemie KG, częściowo wykończone tynkiem, podłogi drewniane osienięte wykładziną z tworzywa sztucznego.



Fot.19 Budynek UM Inowrocław – Ratusz –
Poziomy odcinek dojścia ewakuacyjnego nr 1 na III kondygnacji
naziemnej w skrzydle A1
(wykonak: kpt. Jarosław Skolnicki)



Fot.20 Budynek UM Inowrocław – Ratusz –
Poziomy odcinek dojścia ewakuacyjnego nr 1 na III kondygnacji
naziemnej w skrzydle A1 – wejście do klatki K2
(wykonak: kpt. Jarosław Skolnicki)

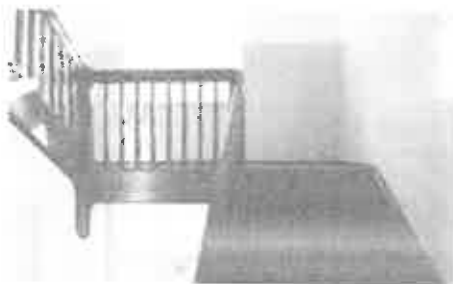
4.1.5.1.3.4.1.1.2.

Pionowy odcinek dojścia ewakuacyjnego nr 1 z III kondygnacji klatka K2 w skrzydle A1 do wyjścia W2 – biegi i spoczniki klatki w przeważającej części drewniane z balustradami drewnianymi oraz w części podziemnej z poręczami stalowymi. Schody drewniane zabiegowe, pokryte powłokami malarskimi. Szerokość biegów w przeważającej części pomiędzy 0,9 - 0,78 m, szerokość spoczników 0,97 m. Klatka wyposażona w okna i zamykana drzwiami jednoskrzydłowymi na każdej kondygnacji.

Spocznik na wysokości pierwszej kondygnacji naziemnej betonowy wykończony płytką ceramiczną. Odcinek dojścia do wyjścia ewakuacyjnego zlokalizowanego w klatce w kondygnacji podziemnej W2 zawężony okrętowaniem zamykanym drzwiami o szerokości 0,78 m i wysokości 2,02 m oraz progiem o wysokości 0,93 m. Klatka zamykana drzwiami drewnianymi jednoskrzydłowymi o szerokości 0,91 m i wysokości 2,02 m.



Fot. 21 Dostęp do UBI mieszkalnego – Rzeszów –
 Planowa odłamek dachu w sąsiedztwie nr 1 z III kondygnacji składowi K2 w skrzydle A1 do wyjścia W02
 wykonawca: sp. Jacek i Siostrzycki



Fot. 22 Dostęp do UBI mieszkalnego – Rzeszów –
 Planowa odłamek dachu w sąsiedztwie nr 1 z III kondygnacji składowi K2 w skrzydle A1 do wyjścia W02
 wykonawca: sp. Jacek i Siostrzycki



Fot.23 Budynek UM Inowrocław – Ratusz –
Pionowy odcinek dojścia ewakuacyjnego nr 1 z III kondygnacji klatką K2 w skrzydle A1 do wyjścia W2
(wykonał: kpt. Jarosław Skotnicki)

4.1.5.1.3.4.1.1.3.

Poziomy odcinek dojścia ewakuacyjnego nr 2 na III kondygnacji nadziemnej w skrzydle A2 (pokój 210) do wejścia do klatki K1 długość – 34 m i wysokości średniej 2,80 m z lokalnymi obniżeniami pomiędzy 1,97 m, 2,00 m, 2,02 m. Dojście stanowiące drogę ewakuacyjną o zróżnicowanych szerokościach od 3,05 do 1,60 m z odcinkowymi przewężeniami 0,86 m, 0, 88 m, 0,90 m, 1,10 m. Ściany stanowiące obudowę drogi ewakuacyjnej osłonięte płytą KG, częściowo murowane osłonięte tynkiem. Na ścianach wbudowane tzw. odciążnice wykonane z materiałów drewnopochodnych. Podłoga w drewniana wyłożona wykładziną z tworzywa sztucznego



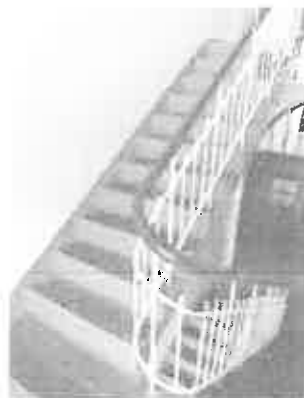
Fot.24 Budynek UM Inowrocław – Ratusz –
Poziomy odcinek dojścia ewakuacyjnego nr 2 na III kondygnacji nadziemnej w skrzydle A2 do wejścia do klatki K1
(wykonał: kpt. Jarosław Skotnicki)



Fot. 20 Szpital UM Wrocław - Budynek -
Fizjoterapia odroczona - widok z korytarza nr 2 na III kondygnacji podziemnej w skrzydle A2 od wejścia do windy K1
(wykonał: mgr. Jacek Januszewski)

4.1.5.1.3.4.1.1.4.

Plonowy odcinek dojścia ewakuacyjnego nr 2 klatkę K1 z III kondygnacji w sarkydzle A2 do wyjścia W4 - bęgi i spoczniiki klatki w betonowe z belustradami stalowymi wykończonymi drewnianą poręczą pokrytą powłoką malarską. Schemy pokryte powłokami malarskimi. Szerokość bęgów 0,97 - 1,00 m, szerokość spoczniików 1,43 m. Klatka wyposażona w okna, zamykana na wysokość II i I kondygnacji drewnianymi drzwiami dwuskrzydłowymi. Na III kondygnacji nadziemnej klatka zamykana drzwiami drewnianymi jednoskrzydłowymi o szerokości 0,90 m i wysokości 2,00 m. W kondygnacji podziemnej klatka zamykana drzwiami dwuskrzydłowymi oraz drzwiami stalowymi jednoskrzydłowymi.

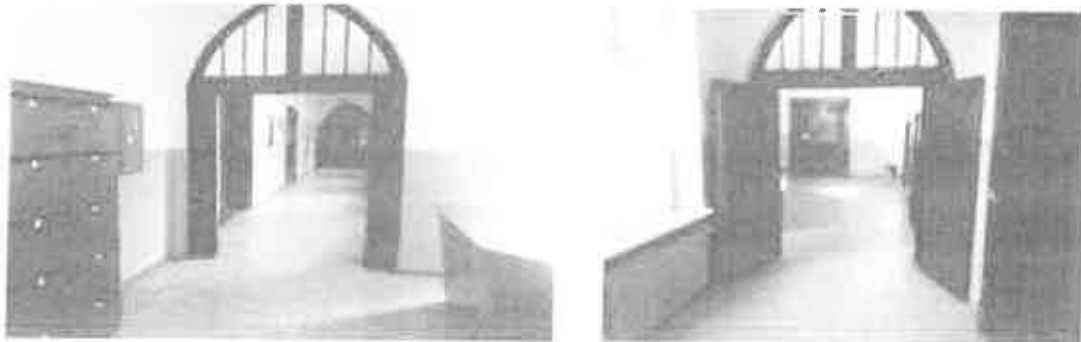


Fot.26 Budynek UM Inowrocław – Ratusz –
Plonowy odcinek dojścia ewakuacyjnego nr 2 klatkę K1 z III kondygnacji w sarkydzle A2 do wyjścia W4
(wykonał: kpt. Jarosław Skotnicki)

4.1.5.1.3.4.2. II kondygnacja nadziemna

4.1.5.1.3.4.2.1.

Poziomy odcinek dojścia ewakuacyjnego nr 1 na II kondygnacji nadziemnej w skrzydle A1 do wejścia do klatki K2 o długości – 11 m i wysokości średniej 3,69 m, szerokości od 2,60 - 2,65 m, Pozioma droga ewakuacyjna zamknięta drzwiami jedno-skrzydłowymi o szerokości 0,90 m i wysokości 2,00 m stanowiącymi wyjście ewakuacyjne na poziomy odcinek dojścia ewakuacyjnego, klatką K2. Kondygnacja o zachowanym zabytkowym wystroju wnętrza. Ściany stanowiące obudowę drogi ewakuacyjnej murowane wykończone tynkiem, posadzki betonowe wykończone płytką ceramiczną. Droga oświetlana światłem dziennym i sztucznym.



Fot.27 Budynek UM Inowrocław – Ratusz –
Poziomy odcinek dojścia ewakuacyjnego nr 1 na II kondygnacji nadziemnej w skrzydle A1 do wejścia do klatki K2
(wykonał: mł. asp. Maciej Borys)

4.1.5.1.3.4.2.2.

Poziomy odcinek dojścia ewakuacyjnego nr 1 z II kondygnacji klatka K2 w skrzydle A1 do wyjścia W2 - analogicznie w stosunku do pit 4.2.4.4.2.1.2

4.1.5.1.3.4.2.3.

Poziomy odcinek dojścia ewakuacyjnego nr 2 na II kondygnacji nadziemnej w skrzydle A2 do wejścia do klatki K1 – o długość 31 m do wyjścia na klatkę K1, szerokości 2,30 m i wysokości 3,69 -3,70 m. dojście zakończone drewnianymi drzwiami dwuskrzydłowymi stanowiącymi wyście na klatkę schodowa, szerokość czynnego skrzydła 0,77 m, łączna szerokość 1,80 m, wysokość 2,20 m. Kondygnacja o zachowanym zwykłym wystroju wnętrza. Ściany stanowiące obudowę drogi ewakuacyjnej murowane wykończone tynkiem, posadzki częściowo betonowe wykończone płytką ceramiczną, okładziną drewnianą – parkietem oraz wykładziną z tworzywa sztucznego. Droga oświetlana światłem dziennym i sztucznym.

4.1.5.1.3.4.2.3.1.

Kondygnacja II skomunikowana z kondygnacją III schodami drewnianymi zlokalizowanymi w otwartej klatce schodowej wychodzącej na analizowane dojście ewakuacyjne. Schody i balustrady drewniane pokryte powłokami malarskimi. Szerokość biegów 1,25 m, Szerokość spoczników 1,38 m i 1,25 m. Klatka schodowa na wysokości III kondygnacji nadziemnej zamykana drzwiami dwuskrzydłowymi, drewnianymi o szerokości czynnego skrzydła 0,70 m i łącznej szerokości 1,40 m oraz wysokości 2,07 m – zgodnie z oświadczeń klatka nie stanowi pionowego odcinka dojścia ewakuacyjnego



Fot.26 Budynek UM Inowrocław – Ratusz –
Poziomy odcinek dojścia ewakuacyjnego nr 2 na II kondygnacji nadziemnej w skrzydle A2 do wejścia do klatki K1
(wykonał: mł. asp. Maciej Borys)



Fot.28 Budynek UM Inowrocław – Ratusz –
Poziomy odcinek dojścia ewakuacyjnego nr 2 na II kondygnacji nadziemnej w skrzydle A2 – odcinek komunikacji schodami drewnianymi zlokalizowanymi w otwartej klatce schodowej wychodzącej na analizowane dojście ewakuacyjne.
(wykonał: mł. asp. Maciej Borys)

4.1.5.1.3.4.2.4.

Pionowy odcinek dojścia ewakuacyjnego nr 2 z II kondygnacji klatka K1 w skrzydle A2 do wyjścia W4 – analogicznie w stosunku do pkt 4.2.4.4.2.1.4.

4.1.5.1.3.4.3. I kondygnacja nadziemna

4.1.5.1.3.4.3.1.

Poziomy odcinek dojścia ewakuacyjnego nr 1 na I kondygnacji nadziemnej w skrzydle A1 do wejścia do klatki K2 o długości – 10 m i wysokości średniej 3,60 m, szerokość 2,60 - 2,82 m, Pozioma droga ewakuacyjna zamknięta drzwiami jednoskrzydłowymi o szerokości 0,90 m i wysokości 2,00 m stanowiącymi wyjście ewakuacyjne na pionowy odcinek dojścia ewakuacyjnego, klatką K2. Kondygnacja o zachowanym zabawkowym wystroju wnętrza. Ściany stanowiące obudowę drogi ewakuacyjnej murywane wykończone tynkiem, posadzki betonowe wykończone płytką ceramiczną. Droga oświetlana światłem dziennym i sztucznym



**Fot.29 Budynek UM Inowrocław – Rańsz –
Poziomy odcinek dojścia ewakuacyjnego nr 1 na I kondygnacji nadziemnej w skrzydle A1 do wejścia do klatki K2
(wykonał mł. asp. Maciej Borys)**

4.1.5.1.3.4.3.1.1.

Kondygnacja skomunikowana z nieużytkowaną klatką schodową K4 z wyjściem W 2 bezpośrednio na zewnątrz obiektu od strony elewacji wschodniej budynku. Klatka ze stropem, ścianami i schodami betonowymi,



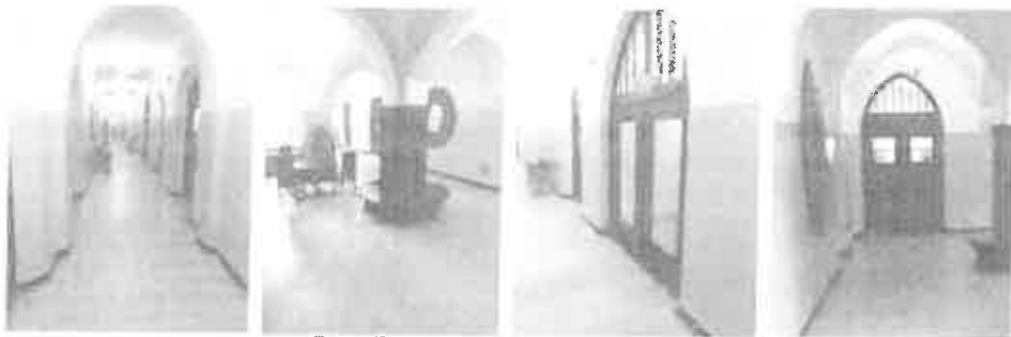
Fot.30 Budynek UM Inowrocław – Ratusz –
nieużytkowana klatka schodowa K4 z wyjściem W 2 bezpośrednio na zewnątrz obiektu od strony elewacji wschodniej budynku.
(wykonał mł. asp. Maciej Borys)

4.1.5.1.3.4.3.2.

Pionowy odcinek dojścia ewakuacyjnego nr 1 z I kondygnacji klatką K2 w skrzydle A1 do wyjścia W3 - analogicznie w stosunku do pkt 4.2.4.4.2.1.2.

4.1.5.1.3.4.3.3.

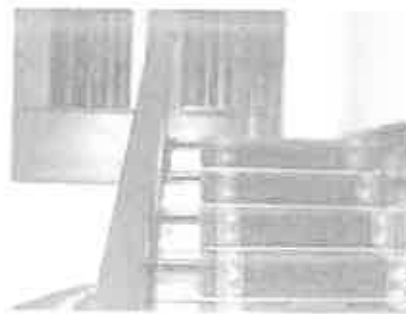
Pozostawy odcinek dojścia ewakuacyjnego nr 2 na I kondygnacji nadziemnej w skrzydle A2 do wejścia do klatki K1 - o długość 30 m do wyjścia na klatkę K1, szerokości 2,30 m i wysokości 3,69 -3,70 m. dojście zakończone drewnianymi drzwiami dwuskrzydłowymi stanowiącymi wyjście na klatkę schodową, szerokość czynnego skrzydła 0,86 m, łączna szerokość 1,80 m, wysokość 2,05 m. Kondygnacja o zachowanym zabytkowym wystroju wnętrza. Ściany stanowiące obudowę drogi ewakuacyjnej murowane wykończone tynkiem, posadzki betonowe wykończona płytką ceramiczną. Droga oświetlona światłem dziennym i sztucznym.



Fot.31 Budynek UM Inowrocław – Ratusz –
 Poziomy odcinek dojścia ewakuacyjnego nr 2 na I kondygnacji nadziemnej w skrzydle A2 do wejścia do klatki K1
 (wykonał: mł. asp. Maciej Borys)

4.1.5.1.3.4.3.3.1.

Kondygnacja I skomunikowana z kondygnacją II klatką schodową K 3 ze schodami betonowymi z poziomu terenu i drewnianymi z poziomu pierwszej kondygnacji oraz wyjściem W1 bezpośrednio na zewnątrz obiektu. Klatka zamykana 2 parami drewnianych drzwi dwuskrzydłowych na poziomie I kondygnacji i parą drzwi dwuskrzydłowych na poziomie II kondygnacji. Klatka użytkowana okazjonalnie. Drzwi wejściowe do klatki o szerokości czynnego skrzydła 0,70 m i wysokości 2,00 m. Druga para drzwi bez możliwości otwarcia (nie wyposażona w klamki). Bieg schodów betonowych o szerokości 1,80 m, biegi schodów drewnianych o szerokości 1,30 m, szerokość spoczników drewnianych 1,40 m. Schody i spoczniki pokryte wykładziną dywanową.



Fot.32 Budynek UM Inowrocław – Ratusz –
 Klatka schodowa K 3 ze schodami betonowymi z poziomu terenu i drewnianymi z poziomu I kondygnacji oraz wyjściem W1 bezpośrednio na zewnątrz obiektu skomunikowana z kondygnacją II nadziemną skrzydła A2
 (wykonał: mł. asp. Maciej Borys)

4.1.5.1.3.4.4. Kondygnacja podziemna

4.1.5.1.3.4.4.1. Segment A – skrzydło A 1

4.1.5.1.3.4.4.1.1.

Kondygnacja użytkowana w zakresie funkcji administracyjno-biurowej (ZL III) oraz stanowiąca odcinek pionowej drogi ewakuacyjnej klatką K2 do wyjścia W3 z kondygnacji I, II i III oraz w zakresie funkcji warsztatu i pomieszczeń technicznych (PM) z odrębnym wejściem bezpośrednio z zewnątrz obiektu. Ściany i stropy kondygnacji murowane, posadzki betonowe pokryte płytką ceramiczną. Długość dojścia ewakuacyjnego 11,5 m (biuro geodezji)



Fot. 35 Budynek UM w Krakowie – Rezerwa –
kondygnacja podziemna w skrzydle A1 użytkowana w zakresie funkcji administracyjno-biurowej (ZL III)
(wykonak: mł. esp. Maciej Borys)



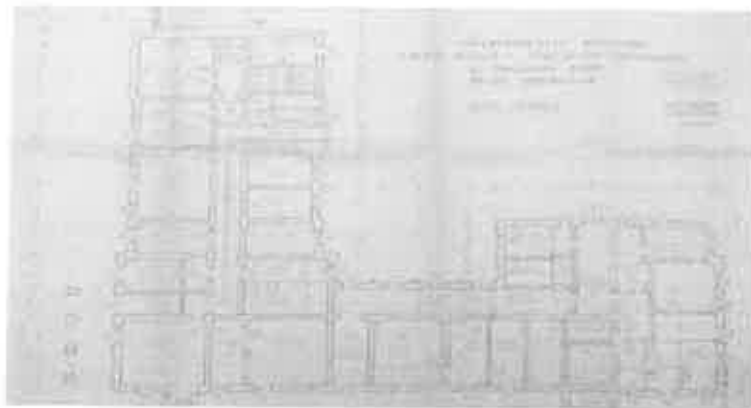


Fot.34 Budynek UM Inowrocław – Ratusz –
kondygnacja podziemna w skrzydle A1 użytkowana w zakresie funkcji produkcyjno-magazynowej –
warsztat i pomieszczenia techniczne (PM)
(wykonak: ml. asp. Maciej Borys)

4.1.5.1.3.4.4.2. **Segment A - skrzydło A2**

4.1.5.1.3.4.4.2.1. Kondygnacja użytkowana w zakresie funkcji administracyjnej - archiwa (ZL III) w układzie dwutraktowym, z odrębnymi wejściami do każdego traktu oraz stanowiąca odcinek pionowej drogi ewakuacyjnej klatką K1 do wyjścia W4 z kondygnacji I, II i III. Pomieszczenie techniczne z odrębnym wejściem bezpośrednio z zewnątrz obiektu. Ściany i stropy kondygnacji murowane, posadzki betonowe pokryte płytką ceramiczną.

4.1.5.1.6.4.4.2.1.1. Trakt 1 kondygnacji podziemnej skrzydła A2 (ZL III) - zamykany drzwiami dwuskrzydłowymi o szerokości czynnego skrzydła 0,77 m i szerokości łącznej 1,60 m o długości dojścia ewakuacyjnego – długość dojścia ewakuacyjnego 30,0 m, szerokość 1,95 m. Wysokość dojścia ewakuacyjnego 2,53 m – 3,00 m, z obniżeniem w środkowej części na całej długości do 1,80 m (rura ciepłownicza)

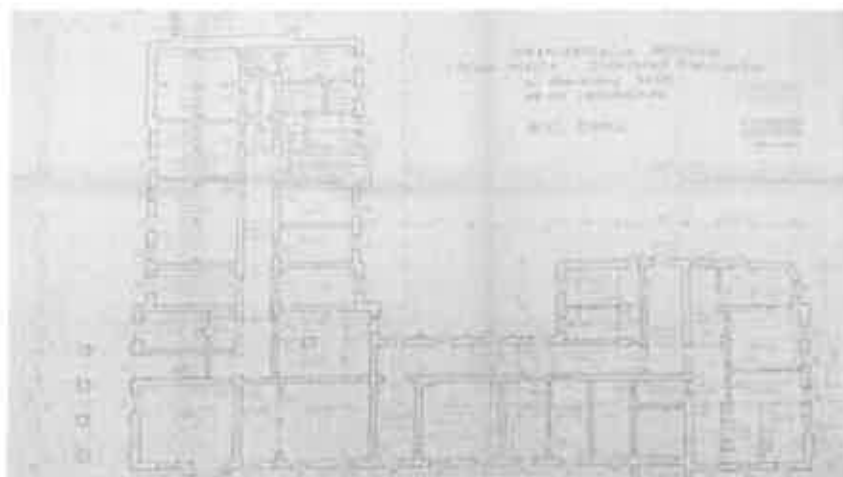


Fot.34 Budynek UM Inowrocław – Ratusz –
kondygnacja podziemna w skrzydle A2 użytkowana w zakresie funkcji administracyjnej – rzut traktu
(wykonak: kpt. Jarosław Skotnicki)



Fot.34 Budynek UM Inowrocław – Ratusz – kondygnacja podziemna w skrzydle A2 użytkowana w zakresie funkcji administracyjnej – trakt 1 (wykonał: kpt. Jarosław Skotnicki)

4.1.6.1.6.4.4.2.1.2. Trakt 2 kondygnacji podziemnej skrzydła A2 (ZI. III) – zamknięty drzwiami jedno-skrzydłowymi stalowymi o szerokości 0,89 m i wysokości 1,76 m, długość dojścia ewakuacyjnego 18,25 m, szerokość 1,80-1,95 m, wysokość 2,5 m – 2,95 m, z obniżeniem w środkowej części na całej długości do 1,80 m (rura ciepłownicza) z odcinkowymi przewężeniami do 1,00 m.

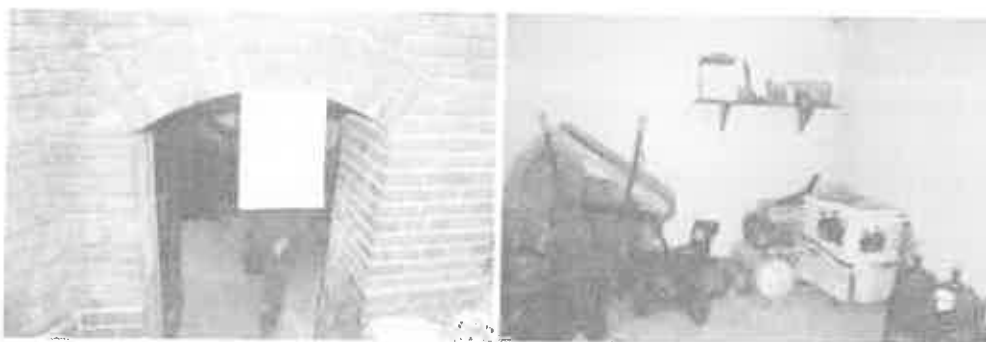


Fot.35 Budynek UM Inowrocław – Ratusz – kondygnacja podziemna w skrzydle A2 użytkowana w zakresie funkcji administracyjnej – rzut traktu 2 (wykonał: kpt. Jarosław Skotnicki)



Fot.34 Budynek UM Inowrocław -- Ratusz --
kondygnacja podziemna w skrzydle A2 użytkowana w zakresie funkcji administracyjnej – trakt 2
(wykonał: kpt. Jarosław Skotnicki)

4.1.5.1.6.4.2.1.3. Pomieszczenie techniczne – magazyn (PM) z wejściem bezpośrednio z zewnątrz obiektu.



Fot.35 Budynek UM Inowrocław -- Ratusz --
kondygnacja podziemna w skrzydle A2 użytkowana w zakresie funkcji magazynowej (PM)
z wejściem bezpośrednio z zewnątrz budynku – trakt 2
(wykonał: kpt. Jarosław Skotnicki)

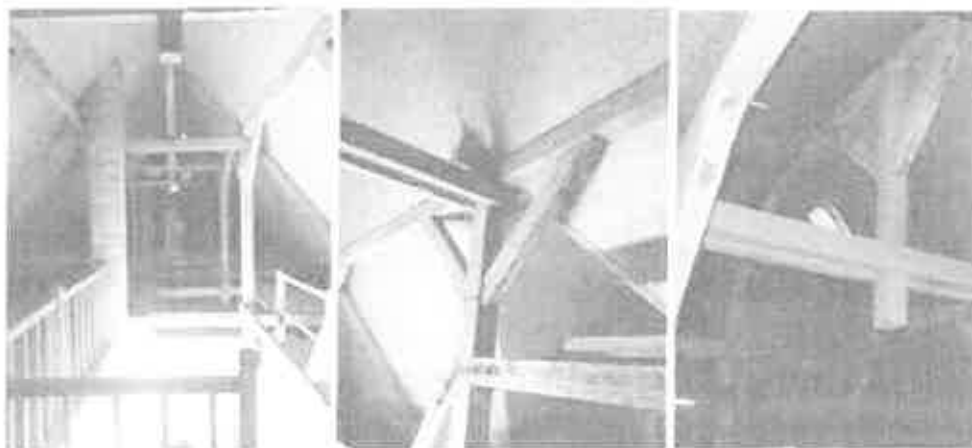
4.1.5.1.6.5 Poddasze nieużytkowe (Segment A - skrzydła A1 i A2)

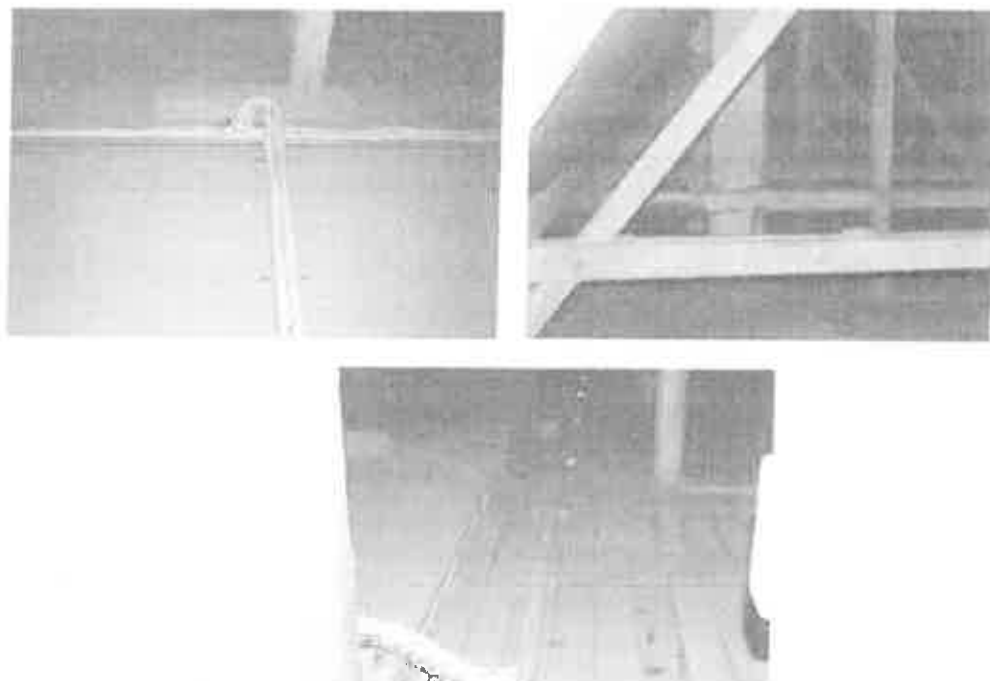
4.1.5.1.6.5.1.1. Poddasze nieużytkowe skrzydła A1 – z wbudowaną konstrukcją więźby dachowej oraz instalacją elektryczną. Wejście na poddasze z poziomu kondygnacji III nadziemnej, zamykane drzwiami o klasie odporności ogniowej EI 30. Termoizolowane oraz osłonięte przedścianką z płyt OSB.



Fot.36 Budynek UM Inowrocław – Ratusz – Poddasze nieużytkowe skrzydła A1
(wykonał: kpt. Jarosław Skotnicki)

4.1.5.1.6.5.1.2 Poddasze nieużytkowe skrzydła A2 - z wbudowaną konstrukcją więźby dachowej oraz instalacją elektryczną i teletechniczną. Wejście na poddasze z poziomu III kondygnacji nadziemnej, zamykane drzwiami o klasie odporności ogniowej Ei 30. Termoizolowane oraz osłonięte przedścianką z płyt OSB. Na poddaszu zlokalizowane wejście na nieużytkowaną wieżę Ratusza zamykane drzwiami drewnianymi jednoskrzydłowymi.





Fot.35 Budynek UM Inowrocław – Ratusz – Poddasze nieużytkowe skrzydła A1
(wykonał: kpt. Jarosław Skotnicki)



Fot.36 Budynek UM Inowrocław – Ratusz – Poddasze nieużytkowe skrzydła A1 – wejście do nieużytkowanej windy
(wykonał: kpt. Jarosław Skotnicki)

4.1.5.6.5.1.3. Poddasza objęte remontem na podstawie Projekt Budowlany, Temat: Wymiana pokrycia dachowego wraz z pracami towarzyszącymi budynku Urzędu Miasta – Ratusza, Branża: Budowlana, obiekt: Budynek Urzędu Miasta – Ratusz, adres obiektu: Roosevelta 36, 88-100 Inowrocław, Inwestor: Urząd Miasta Inowrocław, Roosevelta 36, 88-100 Inowrocław, Projektant główny: mgr Piotr Nowak upr. ABIT-II-7131-30/2001, ABIT-II-7132-74/2001, KUP/BO/59/01, kreśli: tech. bud. Łukasz Nowak, data opracowania: 24 kwiecień 2010 r. Proces obejmował uodpornienie konstrukcji więźby dachowej przy zastosowaniu preparatu FOBOS M4 (okazano deklarację właściwości

użytkowych oraz oświadczenie o zrealizowaniu tego zamierzenia), termoizolację przy zastosowaniu wełny skalnej oraz wykonanie obudowy poddasza płytą OSB - Nie przedłożono dokumentów potwierdzających, że zastosowana płyta posiada parametr NRO - osłaga klasę reakcji na ogień B-s1, d0, czyli w kontakcie z ogniem nie przyczynia się do jego gwałtownego rozprzestrzeniania (B), wydziela mało ilości dymu (s1) i nie wytwarza płonących kropeł (d0). (§ 258 ust. 1)⁴

5. Charakterystyka obiektu

5.1. Segment B – Łącznik – budynek administracyjno-biurowy

- 5.1.1. Segment B stanowi Część budynku stanowiąca własność Urzędu Miasta Inowrocławia, przylegającą do Segmentu A – skrzydła A2 Ratusza. Z uwagi na brak elementów wydzielenia pożarowego stanowi integralną część Ratusza, powiązana funkcjonalnie z I i II kondygnacją oraz klatką schodową stanowiącą własność Starostwa Powiatowego.
- 5.1.2. Segment B wybudowany w drugiej połowie XX w., oddany do użytkowania w 1977 r. Wykonany w technologii współczesnej, murwanej w oparciu o ramę żelbetonowo-monolityczną na słupach i ścianach konstrukcyjnych z cegły szczelinówki. Budynek termoizolowany.

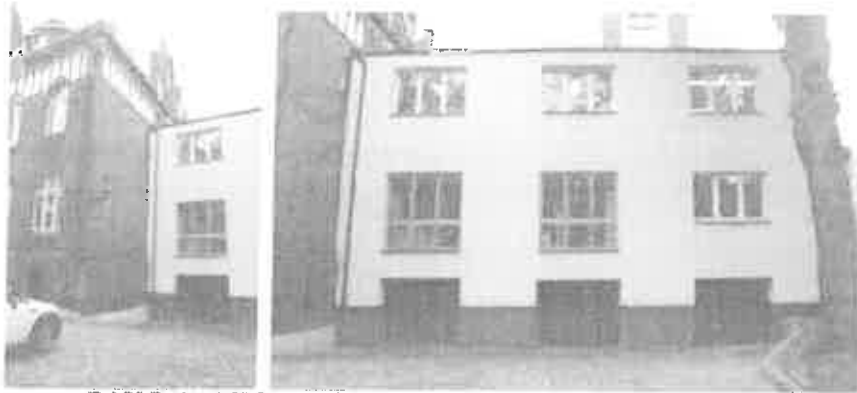


Fot. 37 Inowrocław – Łącznik – lokalizacja obiektu
(źródło: <https://www.google.pl/maps/@53.428111,17.881111,15z>) (23.10.2019)

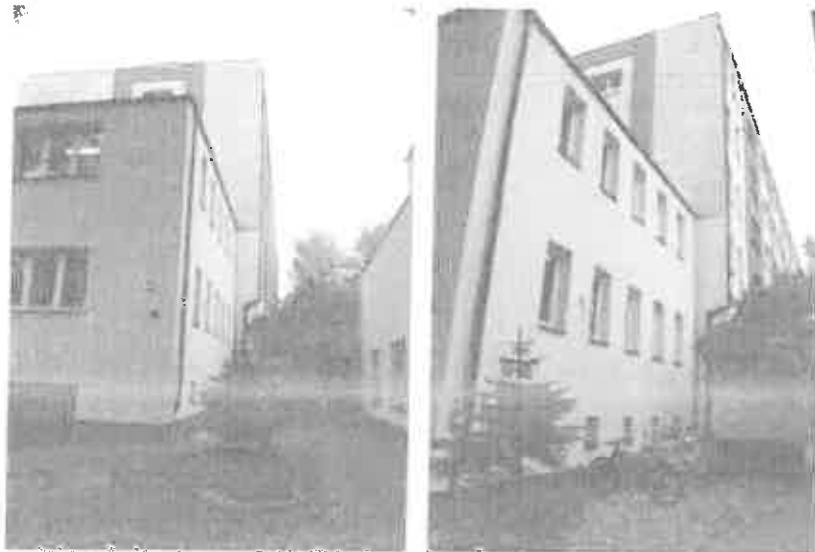


Fot. 38 Budynek UM Inowrocław – segment B (Łącznik) – elewacja południowa
(wykonak: kpt. Jerceław Skalmieś)

⁴ Rozporządzenie Ministra Infrastruktury z dnia 12 kwietnia 2002 r. w sprawie warunków technicznych, jakim powinny odpowiadać budynki i ich usytuowanie (Dz.U. 2019 poz. 1065)



Fot.38 Budynek UM Inowrocław – segment B (Łącznik) – elewacja północno-zachodnia
(wykonaf. kpt. Jarosław Skotnicki)



Fot.39 Budynek UM Inowrocław – segment B (Łącznik) – elewacja zachodnia
(wykonaf. kpt. Jarosław Skotnicki)

5.1.3. Segment B stanowi budynek o trzech kondygnacjach nadziemnych:

- I pomieszczenia garażowe,
- II i III pomieszczenia biurowo-administracyjne oraz komunikacja.



Fot.40 Budynek UM Inowrocław – segment B (Łącznik) – widok kondygnacji biurowo-administracyjnych
(wykonaf. kpt. Jarosław Skotnicki)



Fot.41 Budynek UM Inowrocław – segment B (łącznik) – widok kondygnacji z pomieszczeniami garażowymi (PM)
(wykonał: kpt. Jarosław Skotnicki)

5.1.4. Wejścia do łącznika:

- z poziomu I kondygnacji nadziemnej przez Biuro Obsługi Interesanta (BOI) oraz z klatki Starostwa Powiatowego oraz od strony I kondygnacji Ratusza



Fot.42 Budynek UM Inowrocław – segment B (łącznik) – wejście do BOI na I kondygnacji nadziemnej
(wykonał: kpt. Jarosław Skotnicki)

- z poziomu II kondygnacji nadziemnej z klatki Starostwa Powiatowego oraz z poziomu II kondygnacji nadziemnej Ratusza



Fot.42 Budynek UM Inowrocław – segment B (łącznik) – wejście z poziomu II kondygnacji nadziemnej Ratusza
(wykonał: kpt. Jarosław Skotnicki)

5.1.2. Charakterystyka pożarowa – Segment B – Łącznik

5.1.2.1. Dane techniczne:

Określenie sposobu użytkowania kwalifikacja pożarowa obiektu	Segment B - obiekt administracyjno-biurowy, z pomieszczeniami garażowymi stanowi część jednej strefy pożarowej zakwalifikowanej z uwagi na przeznaczenie i sposób użytkowania do kategorii zagrożenia ludzi ZL III - użyteczności publicznej, niezawierający pomieszczeń przeznaczonych do jednoczesnego przebywania ponad 50 osób niebędących ich stałymi użytkownikami i nieprzeznaczonyrn przede wszystkim do użytku ludzi o ograniczonej zdolności poruszania się.		
Data budowy / pozwolenia na użytkowanie	1977	Kubatura całkowita segmentu B	1380,00 m ³
Kondygnacji nadziemnych / podziemnych	3	-	Powierzchnia zabudowy 148,00 m ²
Wysokość budynku	10 m	-	Powierzchnia użytkowa 374,20 m ²
Budynek jest wolnostojący	<input type="checkbox"/> tak	<input checked="" type="checkbox"/> nie	Liczba klatek schodowych w budynku 2
<p>Opis konstrukcji segmentu B</p> <ul style="list-style-type: none"> — Fundamenty – żelbetowe, wylwane na mokro — Ściany – konstrukcyjne z cegły szczerelinówki, działowe z cegły dziurawki — Stropy – DZ2 z prefabrykowanych belek żelbetowych usztywnionych wiecami żelbetowymi — Konstrukcja dachu – żelbetowy stropodach wentylowany — Przekrycie dachy – papa — Okna – PVC — Drzwi – drewniane lub z materiałów drewnopochodnych jedno i wieloskrzydłowe, drzwi wejściowe do BOI aluminiowe dwuskrzydłowe. Bramy garażowe stalowe. — Tynki wewnętrzne – cementowo-wapienne, — Podłogi i posadzki – betonowe wykończone kamieniem naturalnym — Elewacja – budynek termizolowany na bazie styropianu. <p>Wyposażenie w instalacje użytkowe:</p> <ul style="list-style-type: none"> — Wodna — Kanalizacyjna — CO — Elektryczna — Wentylacji grawitacyjnej — Odgromowa — Teleinformatyczna 			

5.1.3. Rozwiązania zamiennie i zastępcze oraz odstępstwa od przepisów – obiekt nie został objęty ekspertyzą techniczną.

5.1.4. Kwalifikacja pożarowa

5.1.4.1.	Kontrolowany segment B stanowi Budynek o dwóch strefach pożarowych ZL III część administracyjno-biurowa oraz 3 pomieszczenia garażowe PM – brak informacji o sposobie wyuzyczenia pożarowego.
5.1.4.2.	Segment B o trzech kondygnacjach nadziemnych o wysokości ok. 8 m, niski (N) (§ 8 pkt 2 warunków technicznych).
5.1.4.3.	Zagrożenie wybuchem – w przedmiotowym segmencie nie występują pomieszczenia zagrożone wybuchem.
5.1.4.4.	Gęstość obciążenia ogniowego – dla stref pożarowych zakwalifikowanych do kategorii zagrożenia ludzi ZL, gęstości obciążenia ogniowego nie określa się. W części budynku stanowiącej garaż gęstość obciążenia ogniowego nie przekracza 500 MJ/m ² (Qd < 500 MJ/m ²).
5.1.4.5.	Odporność pożarowa budynku i odporność ogniowa elementów
5.1.4.5.1.	Wymagana klasa odporności pożarowej dla średniowysokiego budynku użyteczności publicznej zgodnie z § 225 ust. 2 warunków technicznych wymagana klasa odporności po-

zarowej budynku „B” – obiekt wybudowany przed wejściem w życie ustawy z dnia 7 lipca 1994 r. - Prawo budowlane. Obiekt nie podlegał analizie w przedmiotowym zakresie - Nie skazano dowodów potwierdzających spełnienie ww. wymagań.

5.1.4.6. Klasa odporności ogniowej elementów budowlanych

5.1.4.6.1. Z uwagi na połączenie funkcjonalne z częścią segmentu A – budynku średniowysokiego SW oraz brak wydzielenia pożarowego - wymagana klasa odporności ogniowej elementów budynku zgodnie z § 216 ust. 1 warunków technicznych:

- Główna konstrukcja nośna – R 120
- Konstrukcja dachu – R 30
- Strop – REI 60
- Ściana zewnętrzna – EI 60
- Ściana wewnętrzna – EI 30
- Przekrycie dachu – RE 30

Obiekt wybudowany przed wejściem w życie ustawy z dnia 7 lipca 1994 r. - Prawo budowlane. Obiekt nie podlegał analizie w przedmiotowym zakresie – Nie okazano dowodów potwierdzających spełnienie ww. wymagań

5.1.4.6.2. Powierzchnia strefy pożarowej - analizowana część budynku stanowi składową powierzchnię wchodzących w całkowitą powierzchnię strefy pożarowej niewydzielonego pożarowo kompleksu budynków administracyjnych, której powierzchnia wynosi 6 879,3 m² przy dopuszczalnej na podstawie § 227 ust. 1 powierzchni strefy pożarowej dla budynku średniowysokiego ZL III – 5000 m².

5.1.4.7. Warunki ewakuacji:

5.1.4.7.1. Ilość osób w obiekcie (segment B)

- I kondygnacja nadziemna – garaże - 3 osoby
- II kondygnacja nadziemna – 13 osób
- III kondygnacja nadziemna – 10 osób

5.1.4.7.2. Liczba wejść do obiektu – 4 wejścia

- 2 – z poziomu I i II kondygnacji od strony klatki schodowej Starostwa Powiatowego
- 2 – z poziomu I i II kondygnacji segmentu A Ratusza
- garaże z wyjściami bezpośrednimi na zewnątrz obiektu

5.1.4.7.3. Przejścia ewakuacyjne - w pomieszczeniach segmentu A od najdalszego miejsca w którym może przebywać człowiek do wyjścia ewakuacyjnego na drogę ewakuacyjną zapewnione przejścia ewakuacyjne - nie przekraczające – 4,9 m.

5.1.4.7.4. Dojścia ewakuacyjne - w kontrolowanym segmencie B zapewniono jeden kierunek ewakuacji z każdej kondygnacji 1 dojściem ewakuacyjnym do wyjścia W4 bezpośrednio na zewnątrz obiektu.

III kondygnacja nadziemna

- dojście ewakuacyjne - długość dojścia liczona od najdalej zlokalizowanego pomieszczenia (Poczty) na III kondygnacji nadziemnej do wyjścia ewakuacyjnego na zewnątrz budynku przez klatkę K1 w skrzydle A2 segmentu A Ratusza - 44,5 m
 - poziomy odcinek dojścia - 19,5 m
 - pionowy odcinek dojścia – 25 m – klatką K1

II kondygnacja nadziemna

- dojście ewakuacyjne - długość dojścia liczona od wyjścia z Biura Obsługi Interesanta ewakuacyjnego na zewnątrz budynku przez klatkę K1 w skrzydle A2 segmentu A Ratusza – 19,5 m.
 - poziomy odcinek dojścia - 11,5 m
 - pionowy odcinek dojścia – 8 m – klatką K1

I kondygnacja nadziemna – wyjścia na zewnątrz obiektu

5.1.4.7.5. Charakterystyka dojść ewakuacyjnych w segmencie B

5.1.4.7.5.1. Poziomy odcinek dojścia ewakuacyjnego na kondygnacji III do wejścia do klatki K1 o szerokości 5 m (szerokość holu), hol zamykany od strony segment A drzwiami dwuskrzydłowymi drewnianymi o łącznej szerokości 1,40 m, szerokości skrzydła 0,70 m, o wysokości 2,2 m, odcinek dojścia przebiegający w łączniku z posadzką betonową, ściany i stropy murowane, odcinek przebiegający w segmencie A o zachowanym zabytkowym charakterze, ściany murowane wykończone tynkiem, podłoga drewniana pokryta wykładziną PVC, szerokość dojścia 2,05 m, wysokość 3,69 m, dojście zamykane drzwiami dwuskrzydłowymi na klatkę schodową K1 o łącznej szerokości 1,60 i szerokości czynnego skrzydła 0,77 m.



Fot.43 Budynek UM Inowrocław – segment B (Łącznik) –
Poziomy odcinek dojścia ewakuacyjnego na kondygnacji III do wejścia do klatki K1
(wykonał: mł. asp. Maciej Borys)

5.1.4.7.5.2. Pionowy odcinek dojścia ewakuacyjnego z III kondygnacji segmentu B, klatka K1 zlokalizowana w segmencie A w skrzydle A2 – opis klatki schodowej K1 oraz wyjścia ewakuacyjnego z obiektu W4 analogicznie jak w pkt 4.1.5.1.6.4.1.1.4. i 4.1.1.4.4.

5.1.4.7.5.3. Poziomy odcinek dojścia ewakuacyjnego na kondygnacji II od wyjść z BOI do wejścia do klatki K1 przebiegający w segmencie A o zachowanym zabytkowym charakterze, ściany murowane wykończone tynkiem, podłoga betonowa wykończona płytką ceramiczną, szerokość dojścia 2,05 m, wysokość 3,59 m dojście zamykane drzwiami dwuskrzydłowymi na klatkę schodową K1 o łącznej szerokości 1,80 i szerokości czynnego skrzydła 0,86 m.



Fot.44 Budynek UM Inowrocław – segment B (Łącznik) –
Poziomy odcinek dojścia ewakuacyjnego na kondygnacji II do wejścia do klatki K1
(wykonał: mł. asp. Maciej Borys)

5.1.4.7.5.4. Pionowy odcinek dojścia ewakuacyjnego z II kondygnacji segmentu B, klatka K1 zlokalizowana w segmencie A w skrzydle A2 – opis klatki schodowej K1 oraz wyjścia ewakuacyjnego z obiektu W4 analogicznie jak w pkt 4.1.5.1.6.4.1.1.4. i 4.1.1.4.4.

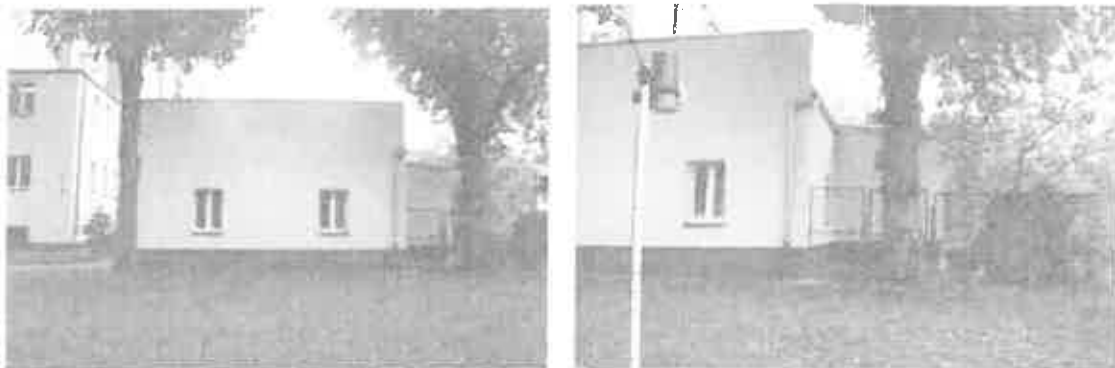
6. Charakterystyka obiektu

6.1. Segment C - Budynek biurowy (Straż Miejska)

- 6.1.1.** Segment C stanowi część budynku stanowiącą własność Urzędu Miasta Inowrocławia, przylegającą do klatki schodowej stanowiącej własność Starostwa Powiatowego, przylegającej do skrzydła A2 Ratusza. Z uwagi na brak elementów wydzielenia pożarowego stanowi integralną część Ratusza, powiązana funkcjonalnie z I kondygnacją budynku oraz klatką schodową stanowiącą własność Starostwa Powiatowego.
- 6.1.2.** Segment C wybudowany w pierwszej połowie XX w., oddany do użytkowania w 1908 r. jako budynek gospodarczy (stajnia), następnie przebudowany i dostosowany do funkcji administracyjno-biurowej



Fot.44 Budynek UM Inowrocław – segment C (Straż Miejska) – lokalizacja obiektu
[źródło: <https://www.inowroclaw.pl>] (25.10.2019)



Fot.45 Budynek UM Inowrocław – segment C (Straż Miejska) –
Elewacja północno-zachodnia
(wykonak: kpt. Jarosław Skotnicki)



Fot.46 Budynek UM Inowrocław – segment C (Straż Miejska) –
Elewacja zachodnia i elewacja południowo zachodnia
(wykonał: kpt. Jarosław Skotnicki)



Fot.47 Budynek UM Inowrocław – segment C (Straż Miejska) –
Elewacja północno zachodnia i wejście od strony elewacji wschodniej
(wykonał: kpt. Jarosław Skotnicki)

- 6.1.3. Segment C jest budynkiem o jednej kondygnacji nadziemnej bez podpiwniczenia, zawierającym pomieszczenia administracyjno-biurowe oraz komunikację.
- 6.1.4. Segment C wyposażony w III wejście do obiektu, gdzie jedno pełni funkcje wyjścia ewakuacyjnego:
- I – od strony klatki schodowej Starostwa Powiatowego,



Fot.48 Budynek UM Inowrocław – segment C (Straż Miejska) –
wejście od strony klatki schodowej Starostwa powiatowego
(wykonał: kpt. Jarosław Skotnicki)

II – od strony południowej, bezpośrednio na zewnątrz obiektu (wejście techniczne)



Fot.49 Budynek UM Inowrocław – segment C (Straż Miejska) – wejście techniczne od strony elewacji południowo zachodniej (wykonał: kpt. Jarosław Skotnicki)

III – od strony północnej (ewakuacyjna), bezpośrednio na zewnątrz obiektu



Fot.49 Budynek UM Inowrocław – segment C (Straż Miejska) – Wejście od strony elewacji wschodniej (wykonał: kpt. Jarosław Skotnicki)

6.2. Charakterystyka pożarowa – segmentu C

6.2.1. Dane techniczne:

Określenie sposobu użytkowania kwalifikacja pożarowa obiektu	Segment C - obiekt administracyjno-biurowy, stanowi część jednej strefy pożarowej zakwalifikowanej z uwagi na przeznaczenie i sposób użytkowania do kategorii zagrożenia ludzi ZL III - użyteczności publicznej, niezawierający pomieszczeń przeznaczonych do jednoczesnego przebywania ponad 50 osób niebędących ich stałymi użytkownikami i nieprzeznaczonym przede wszystkim do użytku ludzi o ograniczonej zdolności poruszania się.		
Data budowy / pozwolenia na użytkowanie	1908	Kubatura całkowita segmentu C	560,00 m ³
Kondygnacji nadziemnych / podziemnych	1	-	Powierzchnia zabudowy 222,00 m ²
Wysokość budynku	5 m	Powierzchnia użytkowa	170,00 m ²

Budynek jest wolnostojący	<input type="checkbox"/> tak	<input checked="" type="checkbox"/> nie	Liczba klatek schodowych w budynku	1
Opis konstrukcji segmentu C – obiekt powstał w wyniku zmiany sposobu użytkowania budynku gospodarczego funkcjonującego od 1908 r.				
<ul style="list-style-type: none"> — Fundamenty – z cegły pełnej, palonej — Ściany – z cegły pełnej palonej — Stropodach – typu Kleina oparty na belkach stalowych z ociepleniem i przekryciem z papy bitumicznej. — Okna – PVC — Drzwi – jedno skrzydłowe stalowe — Tynki wewnętrzne – cementowo-wapienne, — Podłogi i posadzki – betonowe wykończone wykładziną PVC oraz klepką drewnianą — Elewacja – budynek termoizolowany na bazie styropianu. 				
Wyposażenie w instalacje użytkowe:				
<ul style="list-style-type: none"> — Wodna — Kanalizacyjna — CO — Elektryczna — Wentylacji grawitacyjnej — Odgromowa — Teleinformatyczna 				

6.2.2. Rozwiązania zamiennie i zastępcze oraz odstępstwa od przepisów – obiekty nie zostały objęte ekspertyzą techniczną.

6.2.3. Kwalifikacja pożarowa:

6.2.3.1.	Kontrolowany segment C stanowi jedną strefę pożarową ZL III część administracyjno-biurowa.
6.2.3.2.	Segment C o jednej kondygnacji nadziemnej o wysokości ok. 5 m, niski (N) (§ 8 pkt 2 warunków technicznych),
6.2.3.3.	Zagrożenie wybuchem – w przedmiotowym segmencie nie występują pomieszczenia zagrożone wybuchem.
6.2.3.4.	Gęstość obciążenia ogniowego – dla stref pożarowych zakwalifikowanych do kategorii zagrożenia ludzi ZL, gęstości obciążenia ogniowego nie określa się.
6.2.3.5.	Odporność pożarowa budynku i odporność ogniowa elementów
6.2.3.5.1.	Wymagana klasa odporności pożarowej dla średniowysokiego budynku użyteczności publicznej zgodnie z § 226 ust. 2 warunków technicznych – wymagana klasa odporności pożarowej budynku „S” – obiekt wybudowany przed wejściem w życie ustawy z dnia 7 lipca 1994 r. - Prawo budowlane. Obiekt nie podlegał analizie w przedmiotowym zakresie - Nie okazano dowodów potwierdzających spełnienie ww. wymagań.
6.2.3.6.	Klasa odporności ogniowej elementów budowlanych
6.2.3.6.1.	Z uwagi na połączenie funkcjonalne z częścią segmentu A oraz budynku Starostwa Powiatowego – budynku średniowysokiego SW oraz brak wydzielenia pożarowego - wymagana klasa odporności ogniowej elementów budynku zgodnie z § 216 ust. 1 warunków technicznych:
	<ul style="list-style-type: none"> — Główna konstrukcja nośna – R 120 — Konstrukcja dachu – R 30 — Strop – REI 60 — Ściana zewnętrzna – EI 60 — Ściana wewnętrzna – EI 30 — Przekrycie dachu – RE 30
	Obiekt wybudowany przed wejściem w życie ustawy z dnia 7 lipca 1994 r. - Prawo budowlane. Obiekt nie podlegał analizie w przedmiotowym zakresie – Nie okazano dowodów potwierdzających spełnienie ww. wymagań
6.2.3.6.2.	Powierzchnia strefy pożarowej - analizowana część budynku stanowi składową powierzchnię wchodzących w całkowitą powierzchnię strefy pożarowej niewydzielonego pożarowo kompleksu budynków administracyjnych, której powierzchnia wynosi 3 679,3 m ² przy dopuszczalnej na podstawie § 227 ust. 1 powierzchni strefy pożarowej dla budynku średniowysokiego ZL III – 5000 m ² .
6.2.3.7.	Warunki ewakuacji:
6.2.3.7.1.	Ilość osób w obiekcie (segment C)
	— I kondygnacja nadziemna – 11 osób
6.2.3.7.2.	Liczba wejść do obiektu – 3 wejścia, opis w pkt. 6.1.4. wyżej.

6.2.3.7.3. Przebieg ewakuacyjny - w pomieszczeniach segmentu C od najdalejszego miejsca w którym może przebywać człowiek do wyjścia ewakuacyjnego na drogę ewakuacyjną zapewnione przejścia ewakuacyjne - nie przekraczające - 40 m.

6.2.3.7.4. Dojścia ewakuacyjne - w kontrolowanym segmencie C zapewniono jeden kierunek ewakuacji z kondygnacji dojsć ewakuacyjnym do wyjścia od strony północnej bezpośrednio na zewnątrz obiektu o długości - 11,5 m

6.2.3.7.4.1. Charakterystyka dojsć ewakuacyjnych w segmencie C

6.2.3.7.4.1.1. Poziomy odcinek dojsć ewakuacyjnego na kondygnacji I do wyjścia ewakuacyjnego o szerokości 1,14 - 1,16 m i wysokości 3,47 - 3,5, m. Drzwi stanowiące wyjście ewakuacyjne, jednoskrzydłowej o szerokości w świetle ościeżnicy 0,9 m i wysokości 2,05 m. Odcinek dojsć przebiegający w łączniku pomiędzy klatką schodową z posadzką betonową wykończoną płytkami ceramicznymi, odcinek łączący pomieszczenia biurowe (Zespół Zamówień Publicznych) w północnej części obiektu posadzka wykończona klepką drewnianą. Ściany i strop murowane, ściany do wysokości 1,5 m pokryte powłoką materską (tępaeria) na bazie farby olejnej.



Fot.50 Budynek UM Inowrocław - segment C (Straż Miejska) -
Poziomy odcinek dojsć ewakuacyjnego na kondygnacji I do wyjścia ewakuacyjnego od strony elewacji wschodniej
(wykonak: mł. esp. Maciej Borys)

7. **Materiały niebezpieczne pożarowo oraz pomieszczenia zagrożone wybuchem**
- nie występują w kontrolowanym obiekcie

8. Organizacja ochrony przeciwpożarowej

8.1. Instrukcja Bezpieczeństwa Pożarowego (IBP)

8.1.2. Obowiązek opracowania IBP ze względu na - kubatura brutto (strefy), budynku użyteczności publicznej jest większa niż 1000 m³.

<input checked="" type="checkbox"/>	<input type="checkbox"/> nie przedstawiono instrukcji podczas kontroli
<input checked="" type="checkbox"/>	<input checked="" type="checkbox"/> przedstawiono instrukcję bezpieczeństwa pożarowego budynku

8.1.3. Informacje podstawowe o Instrukcji bezpieczeństwa pożarowego

<input checked="" type="checkbox"/>	Imię i nazwisko autora Instrukcji (dotąd dodatkowo adres osoby/firmy oraz nazwa firmy)	mgr Adam Gil		
	Posiadane kwalifikacje:	Inspektor ochrony przeciwpożarowej		
	Uwagi: Autor Instrukcji zatrudniony na stanowisku głównego specjalisty ds. Bezpieczeństwa i higieny pracy i ppoż.			
	Miejsce dostępu do IBP dla służb ratowniczych	Portiernia przy wejściu głównym do klatki Starostwa Powiatowego		
	Uwagi: bez uwag			
	Data opracowania Instrukcji	-	Data zapoznania użytkowników budynku	2.10.2019 r.
	Data ostatniej aktualizacji	1.10.2019	Liczba zapoznanych użytkowników	139
Opis, uwagi i załączniki:				

8.1.4. Zapoznanie pracowników z przepisami przeciwpożarowymi

<input checked="" type="checkbox"/>	Imię i nazwisko realizującego obowiązek	mgr Adam Gil	Posiadane uprawnienia ppoż.*	<input checked="" type="checkbox"/> tak	<input type="checkbox"/> nie
Zapoznanie pracowników z przepisami przeciwpożarowymi w ramach okresowych szkoleń BHP					

9. Postępowanie kontrolne, administracyjne, egzekucyjne prowadzone przez PSP

Nie dotyczy

9.1. Stan realizacji obowiązków wynikających z postępowania administracyjnego:

Nie dotyczy

10. Czynności zabronione

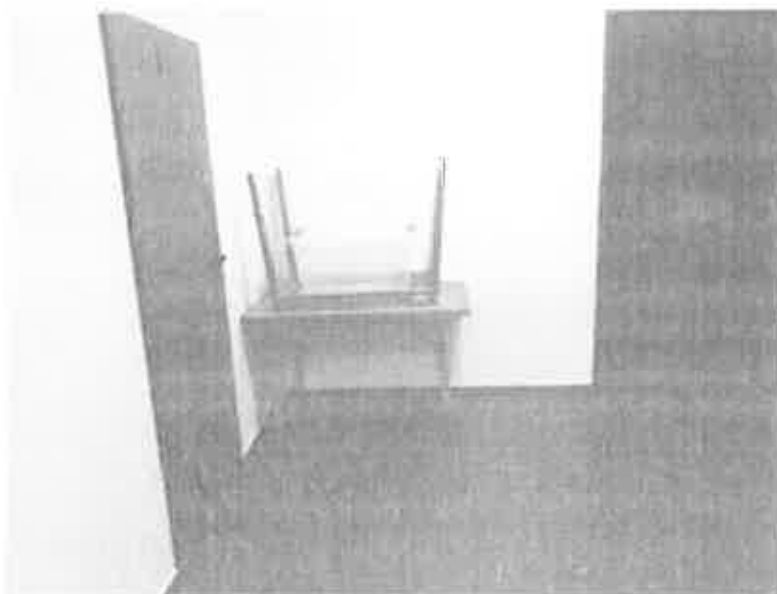
W obiekcie stwierdzono:

10.1. Składowanie materiałów palnych na drogach komunikacji ogólnej służących ewakuacji lub umieszczanie przedmiotów na tych drogach w sposób zmniejszający ich szerokość albo wysokość poniżej wymaganych wartości określonych w przepisach techniczno-budowlanych - stwierdzono:

10.1.1. Składowanie materiałów palnych w postaci kartonów i materiałów celulozowych na drogach komunikacji ogólnej służącym celom ewakuacji na odcinku traktu 2 kondygnacji podziemnej skrzydła A2 (ZL III)



10.1.2. Składowanie materiałów palnych w postaci stołów z materiałów drewnopochodnych na odcinku pionowej drogi ewakuacyjnej klatką K2 do wyjścia W3 w kondygnacji podziemnej segmentu A – skrzydła A 1 (ZL III)



10.2. Składowanie materiałów palnych w pomieszczeniach technicznych, na nieużytkowych poddaszach i strychach oraz na drogach komunikacji ogólnej w piwnicach - stwierdzono:

10.2.1. Składowanie materiałów palnych w postaci mebli drewnopochodnych oraz materiałów z tworzyw sztucznych na nieużytkowanym poddaszu w segmencie A - skrzydła A1



10.2.2. Składowanie materiałów palnych w postaci materiałów biurowych oraz materiałów z tworzyw sztucznych na nieużytkowanym poddaszu w segmencie A (pokój 219) skrzydła A2



tak

10.2.3. Składowanie materiałów palnych w postaci materiałów biurowych oraz materiałów z tworzyw sztucznych na nieużytkowanym poddaszu w segmencie A (pokój 202) skrzydło A2



10.9. Uniemożliwienie lub ograniczenie dostępu do gaśnic i urządzeń przeciwpożarowych - stwierdzono:

10.3.1. Uniemożliwienie lub ograniczenie dostępu do gaśnic na III kondygnacji Segment A – brak klucza do skrzynki z gaśnicą.



10.3.2. Uniemożliwienie lub ograniczenie dostępu do gaśnic w segmencie C (Straż Miejska) – ograniczony dostęp rowerami do skrzynki z gaśnicą.



10.3.3. Uniemożliwienie lub ograniczenie dostępu do gaśnic w segmencie B (Łącznik) na pierwszej kondygnacji garaż – ograniczony dostęp składowanymi materiałami do gaśnic.



11. Ocena warunków ewakuacji

Z każdego miejsca w obiekcie, przeznaczonego do przebywania ludzi, zapewniona jest odpowiednia warunki ewakuacji, umożliwiające szybkie i bezpieczne opuszczenie strefy zagrożonej lub objętej pożarem, dostosowane do liczby i stanu sprawności osób przebywających w obiekcie oraz jego funkcji, konstrukcji i wymiarów, a także zastosowanie technicznych środków zabezpieczenia przeciwpożarowego

11.1. Wysokość i szerokość wyjść ewakuacyjnych:

11.1.1. Nie zapewniono w segmencie A wymaganej szerokości 0,90 m czynnego skrzydła w drzwiach dwuskrzydłowych stanowiących wyjście ewakuacyjne na klatkę K1 z poziomego odcinka dojścia ewakuacyjnego nr 2 na II kondygnacji nadziemnej w skrzydle A2 do wejścia do klatki K1 na pionowy odcinek dojścia ewakuacyjnego - szerokość czynnego skrzydła 0,77 m, łączna szerokość 1,60 m, wysokość 2,20 m.



11.1.2. Nie zapewniono w segmencie A wymaganej szerokości 0,90 m oraz wysokości 2,00 m czynnego skrzydła w drzwiach dwuskrzydłowych stanowiących wyjście ewakuacyjne na klatkę K1 z poziomego odcinka dojścia ewakuacyjnego z traktu 1 kondygnacji podziemnej - szerokość czynnego skrzydła 0,78 m, wysokość 1,96 m.

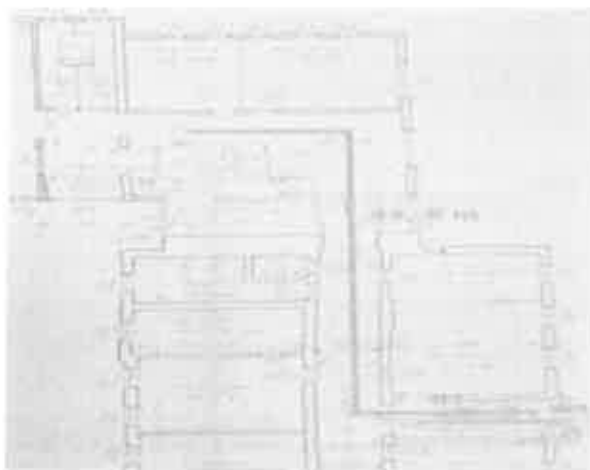


11.1.3. Nie zapewniono w segmencie A wymaganej szerokości 0,90 m i wysokości 2,00 m wyjścia ewakuacyjnego na klatkę K1 z poziomego odcinka dojścia ewakuacyjnego z traktu 2 kondygnacji podziemnej – szerokość 0,55 m i wysokość 1,76 m



11.2. Długość, wysokość i szerokości dojść ewakuacyjnych

11.2.1. Nie zachowaniu wymaganej długości zapewnionego 1 dojścia ewakuacyjnego nie przekraczającego 30 m na III kondygnacji w segmencie B (łączniku), mierzonego od najdalej zlokalizowanego wyjścia z pomieszczenia Poczty do wyjścia W4 na zewnątrz budynku przez klatkę K1 w skrzydle A2 segmentu A Ratusza - 44,5 m. (poziomy odcinek dojścia - 19,5 m, pionowy odcinek dojścia - 25 m - klatka K1) - długość przekroczona o 14,5 m (48,5%)



11.2.2. Niezachowaniu wymaganej wysokości i szerokości dojście ewakuacyjne (1,40 m) na odcinku poziomego odcinka dojścia ewakuacyjnego nr 1 na III kondygnacji nadziemnej w skrzydle A1 do wejścia do klatki K2 - w odległości 17 m szerokość dojścia zawężona 1,11 m i obniżona do 1,51 m.



11.2.3. Niezachowaniu wymaganej wysokości dojścia ewakuacyjnego (2,2 m) na odcinku poziomego odcinka dojścia ewakuacyjnego nr 1 na III kondygnacji nadziemnej w skrzydle A1 do wejścia do klatki K2 - pozioma droga ewakuacyjna zamknięta drzwiami jednoskrzydłowymi o szerokości 0,90 m i wysokości 1,80 m stanowiącymi wyjście ewakuacyjne na pionowy odcinek dojścia ewakuacyjnego, klatką K2.



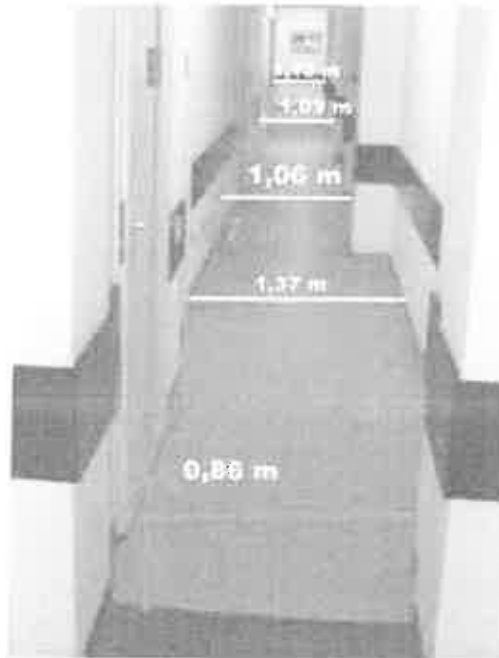
11.2.4. Niezachowaniu wymaganej szerokości biegów schodów stanowiących pionowy odcinek dojścia ewakuacyjnego (1,20 m) nr 1 z III kondygnacji klatką K2 w skrzydle A1 do wyjścia W2 – szerokość biegów w przaważalnej części pomiędzy 0,9 - 0,81 m. (szerokość biegu schodów na wysokości kondygnacji podziemnej).



11.2.5. Niezachowaniu wymaganej szerokości dojścia ewakuacyjnego (1,20 m) na odcinku pionowy odcinek dojścia ewakuacyjnego nr 1 z III kondygnacji klatką K2 w skrzydle A1 do wyjścia W2 - odcinek zlokalizowany w klatce w kondygnacji podziemnej K2 zawieszony obramowaniem zamkniętymi drzwiami o szerokości 0,79 m.



11.2.6. Niezachowaniu wymaganej szerokości i wysokości dojścia ewakuacyjnego (1,40 m/2,20 m) na poziomym odcinku dojścia ewakuacyjnego nr 2 na III kondygnacji nadziemnej w skrzydle A2 do wejścia do klatki K1 - dojście stanowiące drogę ewakuacyjną o zróżnicowanych szerokościach od 3,05 do 1,40 m z odcinkowymi prześwietleniami 0,86 m, 0,86 m, 1,06 m, 1,09 m, 1,13 m oraz obniżenie wymaganej wysokości do 1,97 m



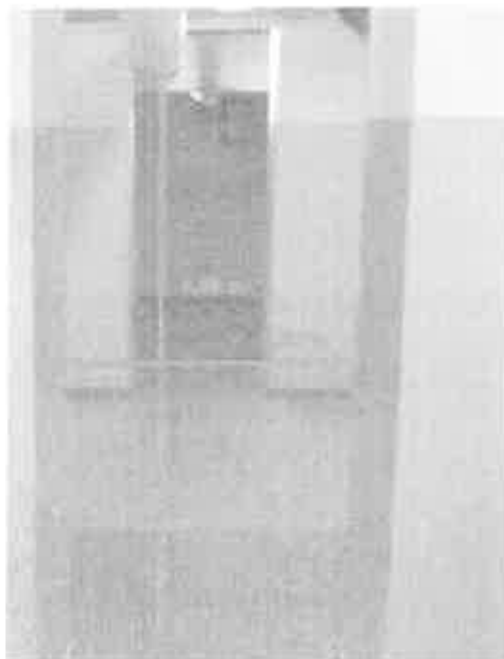
11.2.7. Niezachowaniu wymaganej szerokości dojścia ewakuacyjnego (1,20 m) na pionowym odcinku dojścia ewakuacyjnego nr 2 klatką K1 z III kondygnacji w skrzydle A2 do wyjścia W4 - szerokość błogów 0,98 - 1,00 m



11.2.8. Niezachowaniu wymaganej wysokości dojścia ewakuacyjnego na poziomym odcinku dojścia ewakuacyjnego (1,20 m (>20 osób)) w trakcie 1 kondygnacji podziemnej skrzydła A2 – o szerokość 1,95 m, wysokość dojścia ewakuacyjnego 2,53 m – 3,00 m, z obrotami w środkowej części na całej długości do 1,80 m (rura ciepłownicza)



11.2.9. Niezachowaniu wymaganej szerokości dojścia ewakuacyjnego (1,20 m (>20 osób)) na poziomym odcinku dojścia ewakuacyjnego w trakcie 2 kondygnacji podziemnej skrzydła A2 (ZL III) – szerokość 1,60-1,95 m, wysokość 2,5 m – 2,95 m, z obrotami w środkowej części na całej długości do 1,80 m (rura ciepłownicza) z odcinkami przewężeniami do 1,00 m.



11.2.10. Niezachowaniu wymaganej szerokości (1,20 m (> 20 osób)) dojścia ewakuacyjnego na poziomym odcinku dojścia ewakuacyjnego w segmencie C (Straż Miejska) do wyjścia ewakuacyjnego – zawężenie o szerokości 1,16 m.



11.3. Zapewnienie bezpiecznej pożarowo obudowy i wydzielenia dróg ewakuacyjnych oraz pomieszczeń

11.3.1. Nie zapewniono bezpiecznej obudowy drogi ewakuacyjnej na poziomym odcinku dojścia ewakuacyjnego nr 1 i 2 na III kondygnacji nadziemnej w skrzydle A1 i A2 do wejścia do klatki K1 i K2 - w ścianach wbudowane tzw. oddolnice wykonane z materiałów drewnopochodnych.



tak



11.3.2. Nie zapewniono bezpiecznej obudowy drogi ewakuacyjnej na poziomym odcinku dojścia ewakuacyjnego nr 2 na II kondygnacji nadziemnej w skrzydle A2 do wejścia do klatki K1 skomunikowanej z kondygnacją III - schodami i balustradami drewnianymi, pokrytymi powłokami malarskimi.



11.3.3. Nie zapewniono bezpiecznej obudowy drogi ewakuacyjnej na poziomym odcinku dojść ewakuacyjnych na II kondygnacji nadziemnej w skrzydle A1 i A2 z uwagi na wyłączenie elementów drewnianych pokrytych powłoką malarską na suficie.





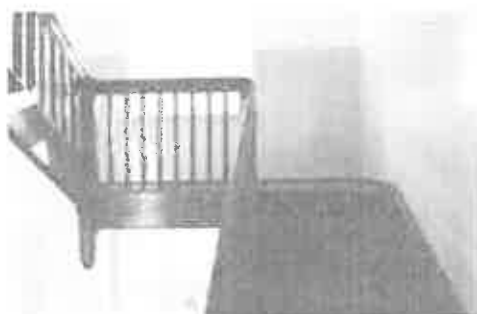
- 11.3.4. Nie zapewniono bezpiecznej obudowy drogi ewakuacyjnej na poziomym odcinku dojść ewakuacyjnych na II kondygnacji nadziemnej w skrzydle A2 w segmencie A z uwagi na występowanie elementów drewnianych (odbojnic) pokrytych powłoką malarską stanowiących okładzinę ścian.



- 11.3.5. Nie zapewniono bezpiecznej obudowy drogi ewakuacyjnej na poziomym odcinku dojść ewakuacyjnego na I kondygnacji nadziemnej w segmencie C (Straży Miejskiej) z uwagi na występowanie okładziny panelej podłóg w postaci kładek drewnianej pokrytej powłoką lakiem.



11.3.6. Nie zapewniono wymaganej odporności ogniowej drogi ewakuacyjnej stanowiącą pionowy odcinek dojścia ewakuacyjnego z III, II, I oraz podziemnej kondygnacji Segmentu A (Ratusza) w skrzydle A1 klatkę schodową K2 z uwagi na występowanie drewnianej konstrukcji spoczników i schodów



11.3.7. Nie zapewniono bezpiecznego wykończenia wnętrza drogi ewakuacyjnej na poziomym odcinku dojścia ewakuacyjnego na II kondygnacji nadziemnej w skrzydle A1 i A2 z uwagi na występowanie okładzin paneli podłóg w postaci klejki drewnianej pokrytej powłoką lakierniczą.



11.3.8. Nie zapewniono bezpiecznego wydzielenia części budynku użyteczności publicznej na kondygnacji II i III nadziemnej zawierających pomieszczenia administracyjno-biurowe od pomieszczeń garażowych (PM) w segmencie B (Łączniku) – występowanie rozprzestrzeniających opień elementów termolizacji, brak psa między kondygnacyjnego o szerokości 0,8 m wykonanego z materiałów niepalnych, brak informacji potwierdzających klasę odporności ogniowej elementów oddzielenia pożarowego budynku.



11.3.7. Nie zapewniono bezpiecznego wydzielenia części budynku użyteczności publicznej na kondygnacji I nadziemnej zawierających pomieszczenia administracyjno-biurowe w segmencie C (Straży Miejskiej) od klatki schodowej Starostwa Powiatowego



11.3.8. Nie zapewniono bezpiecznego wydzielenia części budynku (BOI) użyteczności publicznej na kondygnacji I nadziemnej zawierających pomieszczenia administracyjno-biurowe w segmencie B (Łączniku) od klatki schodowej Starostwa Powiatowego



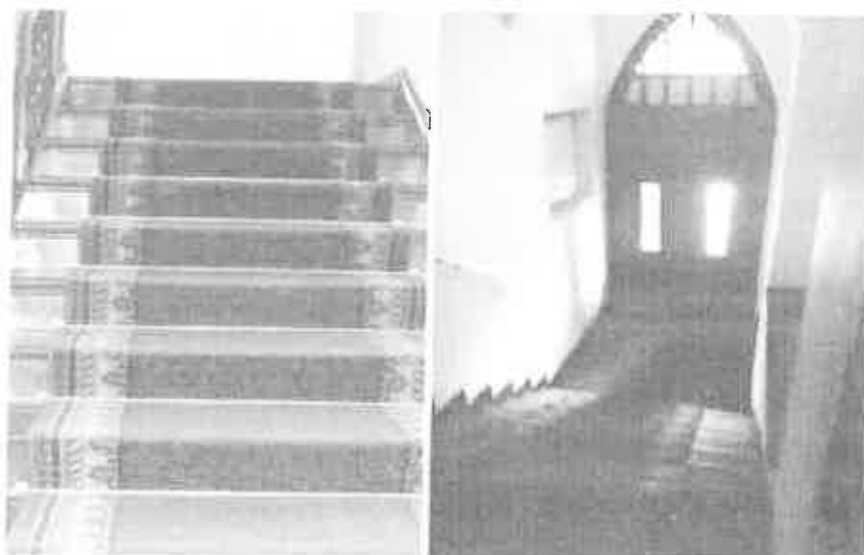
13.3.9. Nie zapewniono bezpiecznego wydzielenia części budynku użyteczności publicznej na kondygnacji II nadziemnej zawierających pomieszczenia administracyjno-biurowe w segmencie B (Łączniku) od klatki schodowej Starostwa Powiatowego



13.3.10. Nie zapewniono bezpiecznego bezpiecznej pożarowo obudowy poddaszy nieużytkowych w Segmentcie A w skrzydłach A1 i A2 – zastosowanie płyt OSB bez zadeklarowanego parametru NRO - klasy reakcji na ogień B-s1, d0, czyli w kontakcie z ogniem nie przyczynia się do jego gwałtownego rozprzestrzeniania (B), wydziela małą ilość dymu (s1) i nie wytwarza płonących kropeł (d0).



13.3.10. Nie zapewniono bezpiecznych pożarowo materiałów wykończenia wnętrza klatki schodowej K4, łączącej I i II kondygnację Segmentu A (Ratusza) – wystrypowanie wykładziny dywanowej na drewnianych schodach i spocznikach bez zadeklarowanej klasy reakcji na ogień



13.3.11. Nie zapewniono bezpieczeństwa pożarowego i bezpiecznych warunków ewakuacji w Segmencie A (Ratuszu) będącego częścią budynku średniowysokiego stanowiącego strefę pożarową o łącznej powierzchni 6 879,3 m² zakwalifikowaną do kategorii zagrożenia ludzi ZL III przez przekroczenie dopuszczalnej powierzchni tej strefy pożarowej o 1 879,3 m² w stosunku do dopuszczalnej 5000 m²



13.4. Zapewnieniu oświetlenia awaryjnego (ewakuacyjnego i zapasowego) w pomieszczeniach i na drogach ewakuacyjnych wymienionych w przepisach techniczno-budowlanych.

13.4.1. Analizowany obiekt Segment A – został objęty instalacją ewakuacyjnego oświetlenia awaryjnego wbudowaną na podstawie Projektu budowlanego, nazwa i adres obiektu budowlanego: *Urząd Miasta Inowrocławia, ul. Prezydenta Franklina 36, nr ewid. działki 78/2, inwestor: Urząd Miasta Inowrocławia, ul. Prezydenta Franklina 36, temat: Remont instalacji elektrycznej, teletechnicznej w budynku Urzędu Miasta Inowrocławia przy ul. Prezydenta Franklina 36, branża elektryczna, nr projektu: 64/2014, data opracowania: 3.12.2014, projektanci: Włodzimierz Makuszak (upr. RGPI- V-7342-43/97), Tomasz Żeglicz (upr. KUP/0140/PWOE/07) sprawdził: Edward Koźliński (upr. AUB-KZ-7210/199/89) – AB.6740.4.112.2016 z dnia 9.05.2016 – projekt nie został uzgodniony z rzeczoznawcą ds. zabezpieczeń przeciwpożarowych.*

14. Ocena dotycząca występowania elementów zagrożenia życia ludzi

Użytkowany budynek istniejący uznaje się za zagrożający życiu ludzi, gdy występujące w nim warunki techniczne nie zapewniają możliwości ewakuacji ludzi.

14.1. Szerokość spoczynka klatki schodowej służącej ewakuacji, mniejsza o ponad jedną trzecią od określonej w przepisach techniczno-budowlanych – stwierdzono:

14.1.1. Występowanie spoczników klatki schodowej K 2 - stanowiącej pionowy odcinek dojścia ewakuacyjnego z III, II, I oraz podziemnej kondygnacji Segmentu A (Ratusza) w skrzydle A1 o szerokości 0,97 m i 0,84 m co stanowi zagrożenie o ponad 1/3 od określonej w przepisach techniczno-budowlanych – 1,50 m.



14.2. Niezabezpieczenie przed zadymieniem dróg ewakuacyjnych wymienionych w przepisach techniczno-budowlanych, w sposób w nich określonych – stwierdzone:

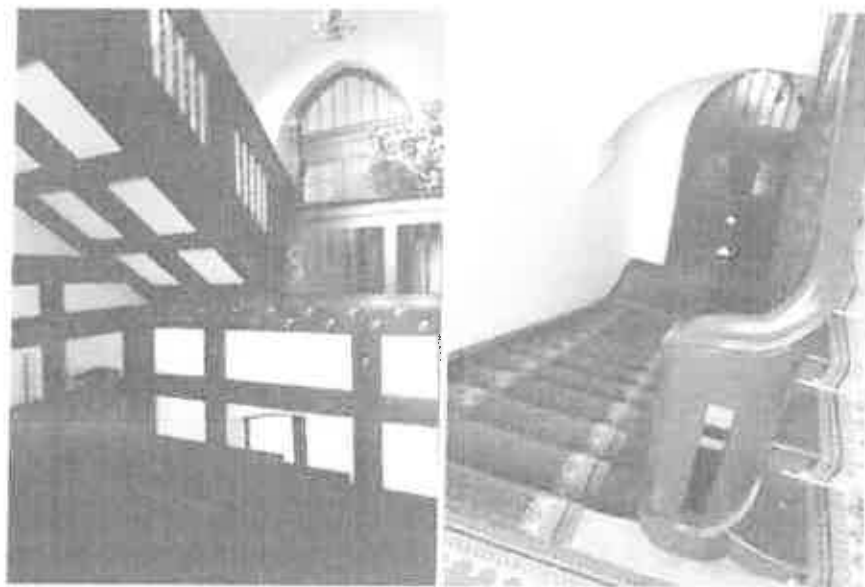
14.2.1. Niezabezpieczenie przed zadymieniem odcinka pionowej drogi ewakuacyjnej z kondygnacji III, II, I oraz podziemnej w klatce K1 skrzydła A2 w budynku użyteczności publicznej ZL III segmentu A (Ratusza), zakwalifikowanego do budynków średnio-wysokich w sposób polegający na obudowaniu i zamknięciu drzwiami dymoszczelnymi oraz wyposażeniu w urządzenia zapobiegające zadymieniu lub służące do osuwania dymu, uruchamiane samoczynnie za pomocą systemu wykrywania dymu.



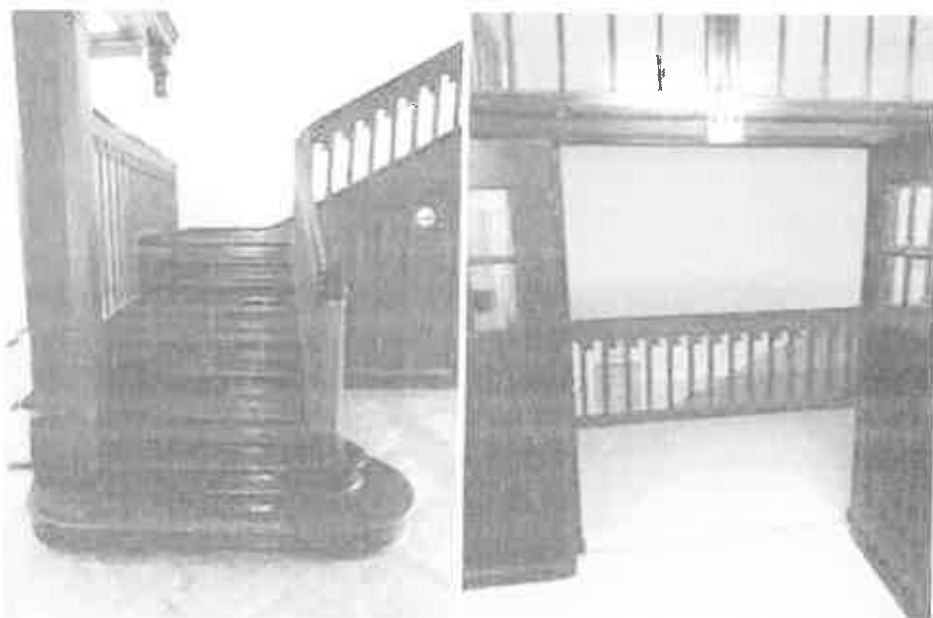
14.2.2. Niezabezpieczenie przed zadymieniem odcinka pionowej drogi ewakuacyjnej z kondygnacji III, II, I oraz podziemnej w klatce K2 skrzydła A1 w budynku użyteczności publicznej ZL III segmentu A (Ratusza), zakwalifikowanego do budynków średnio-wysokich w sposób polegający na obudowaniu i zamknięciu drzwiami dymoszczelnymi oraz wyposażeniu w urządzenia zapobiegające zadymieniu lub służące do osuwania dymu, uruchamiane samoczynnie za pomocą systemu wykrywania dymu.



14.2.3. Niezabezpieczenie przed zadymieniem odcinka poziomej drogi ewakuacyjnej na kondygnacji I i II segmentu A (Ratusza) budynku użyteczności publicznej ZL III zakwalifikowanego do budynków średniowysokich w sposób polegający na obudowaniu i zamknięciu drzwiami oraz wyposażeniu w urządzenia zapobiegające zadymieniu lub służące do usuwania dymu klatki schodowej K 3



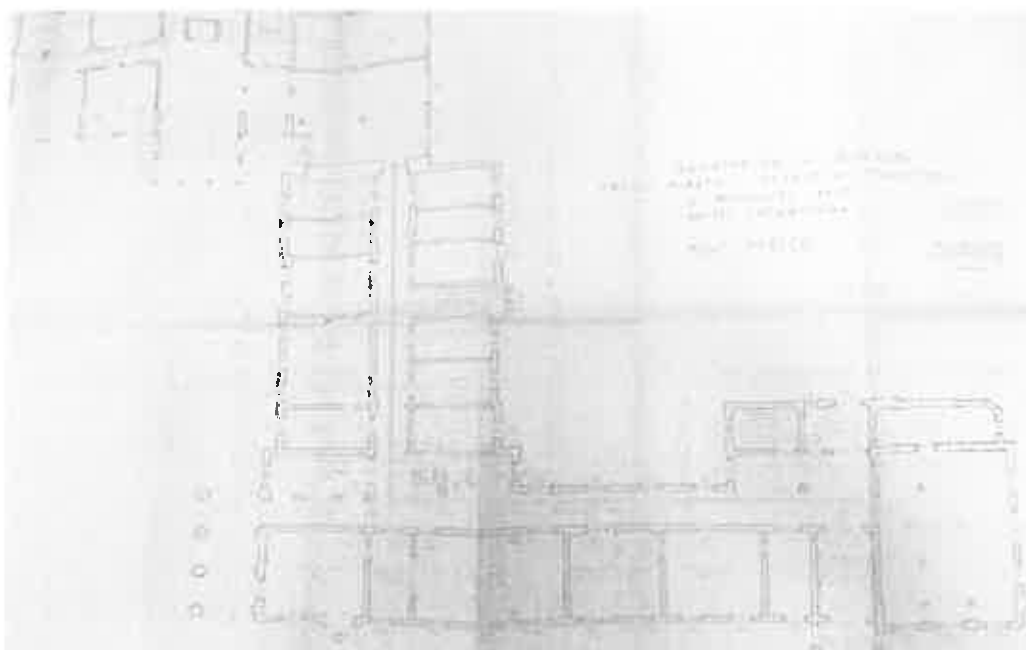
14.2.4. Niezabezpieczenie przed zadymieniem odcinka poziomej drogi ewakuacyjnej na kondygnacji II i III segmentu A (Ratusza) budynku użyteczności publicznej ZL III zakwalifikowanego do budynków średniowysokich w sposób polegający na obudowaniu i zamknięciu drzwiami oraz wyposażeniu w urządzenia zapobiegające zadymieniu lub służące do usuwania dymu klatki schodowej K 5



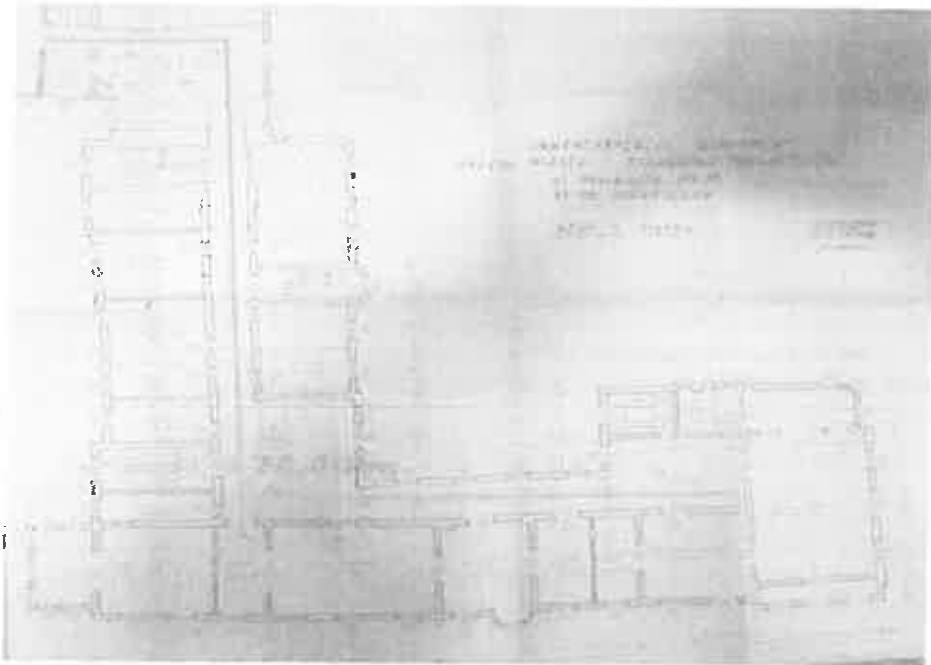
14.2.5. Niezabezpieczenie przed zadymieniem odcinka poziomej drogi ewakuacyjnej na kondygnacji I segmentu A (Ratusza) w skrzydle A1 budynku użyteczności publicznej ZL III zakwalifikowanego do budynków średniowysokich w sposób polegający na obudowaniu i zamknięciu drzwiami oraz wyposażeniu w urządzenia zapobiegające zadymieniu lub służące do usuwania dymu klatki schodowej K 4



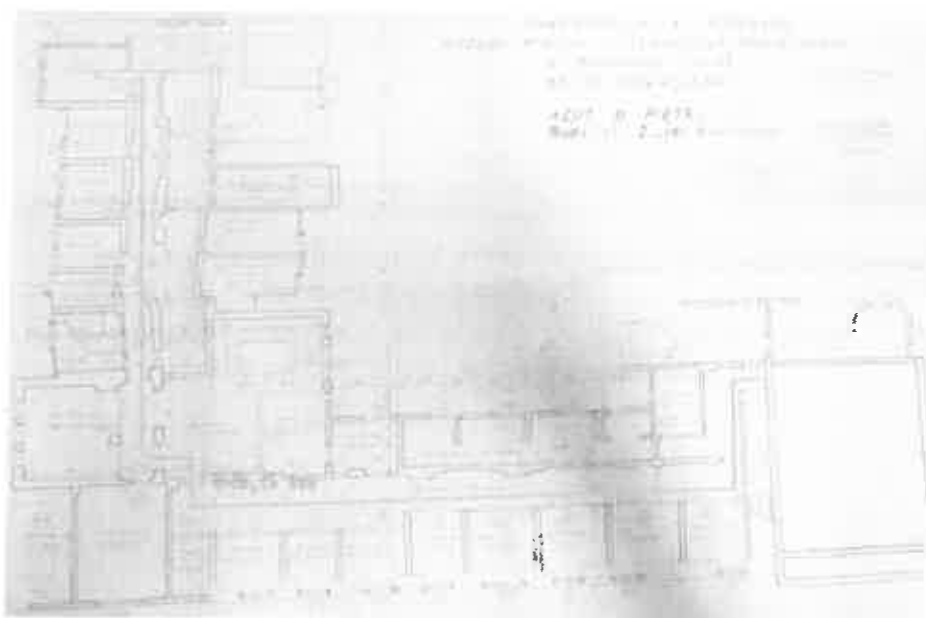
14.2.6. Niezabezpieczenie przed zadymieniem odcinka poziomej drogi ewakuacyjnej stanowiącej korytarz o długości 58,00 m na I kondygnacji nadziemnej segmentu A – Ratusza, stanowiącego strefę pożarową zakwalifikowaną do kategorii zagrożenia ludzi ZL III przez podział na odcinki nie dłuższe niż 50 m oraz zastosowaniu przegród z drzwiami dymoszczelnymi lub innych urządzeń technicznych, zapobiegających rozprzestrzenianiu się dymu.



14.2.7. Niezabezpieczenie przed zadymieniem odcinka poziomej drogi ewakuacyjnej stanowiącej korytarz o długości 76,00 m na II kondygnacji nadziemnej segmentu A – Ratusza, stanowiącego strefę pożarową zakwalifikowaną do kategorii zagrożenia ludzi ZL III przez podział na odcinki nie dłuższe niż 50 m przy zastosowaniu przesgród z drzwiami dymoszczelnymi lub innych urządzeń technicznych, zapobiegających rozprzestrzenianiu się dymu.



14.2.8. Niezabezpieczenie przed zadymieniem odcinka poziomej drogi ewakuacyjnej stanowiącej korytarz o długości 69,50 m na III kondygnacji nadziemnej segmentu A – Ratusza, stanowiącego strefę pożarową zakwalifikowaną do kategorii zagrożenia ludzi ZL III przez podział na odcinki nie dłuższe niż 50 m przy zastosowaniu przesgród z drzwiami dymoszczelnymi lub innych urządzeń technicznych, zapobiegających rozprzestrzenianiu się dymu.



15. Ocena dotycząca występowania nieprawidłowości powodujących bezpośrednio niebezpieczeństwo powstania pożaru

Nie stwierdzono

16. Wyposażenie budynku w urządzenia przeciwpożarowe

nr	Rodzaj urządzenia	Wymagalność	Wyposażenie	
1.	Hydranty wewnętrzne	<input checked="" type="checkbox"/>	<input type="checkbox"/> tak	<input checked="" type="checkbox"/> nie
2.	Przeciwpożarowy wyłącznik prądu	<input checked="" type="checkbox"/>	<input checked="" type="checkbox"/> tak	<input type="checkbox"/> nie
3.	Instalacja oświetlenia ewakuacyjnego	<input checked="" type="checkbox"/>	<input checked="" type="checkbox"/> tak	<input type="checkbox"/> nie
4.	Urządzenia do usuwania dymu i ciepła	<input checked="" type="checkbox"/>	<input type="checkbox"/> tak	<input checked="" type="checkbox"/> nie
<p>Uwagi:</p> <p>1. Hydranty wewnętrzne - hydranty 25 muszą być stosowane w strefach pożarowych zakwalifikowanych do kategorii zagrożenia ludzi ZLIII o powierzchni przekraczającej 200 m² w budynku średniowysokim - <u>powierzchnia strefy pożarowej segmentu A - 3957,3 m² (całkowita powierzchnia strefy pożarowej budynku - 6879,3 m²), budynek średniowysoki - 18 m - nie wyposażono.</u></p> <p>2. <input checked="" type="checkbox"/> Przeciwpożarowy wyłącznik prądu - wymagany z uwagi na kubaturę obiektu przekraczającą 1000 m³ - kubatura segmentu A (Ratusza) - 15 500 m³ - obiekt Segment A - został objęty instalacją przeciwpożarowego wyłącznika prądu wbudowanego na podstawie Projektu budowlanego, nazwa i adres obiektu budowlanego: <u>Urząd Miasta Inowrocławia, ul. Prezydenta Franklina 36, nr ewid. działki 78/2, inwestor: Urząd Miasta Inowrocławia, ul. Prezydenta Franklina 36, temat: Remont instalacji elektrycznej, teletechnicznej w budynku Urzędu Miasta Inowrocławia przy ul. Prezydenta Franklina 36, branża elektryczna, nr projektu: 64/2014, data opracowania: 3.12.2014, projektanci: Włodzimierz Matuszak (upr. RGPI- V-7342-43/97), Tomasz Żeglicz (upr. KUP/D140/PWOE/07) sprawdził: Edward Koźliński (upr. AUB-KZ-7210/199/89) - AB.6740.4.112.2016 z dnia 9.05.2016 - <u>projekt nie został uzgodniony z rzeczoznawcą ds. zabezpieczeń przeciwpożarowych.</u></u></p> <p>3. Instalacja awaryjnego oświetlenia ewakuacyjnego - wymagane z uwagi na powierzchnię netto budynku użyteczności publicznej przekraczającą 2000 m² - obiekt Segment A - został objęty instalacją awaryjnego oświetlenia ewakuacyjnego wbudowaną na podstawie Projektu budowlanego, nazwa i adres obiektu budowlanego: <u>Urząd Miasta Inowrocławia, ul. Prezydenta Franklina 36, nr ewid. działki 78/2, inwestor: Urząd Miasta Inowrocławia, ul. Prezydenta Franklina 36, temat: Remont instalacji elektrycznej, teletechnicznej w budynku Urzędu Miasta Inowrocławia przy ul. Prezydenta Franklina 36, branża elektryczna, nr projektu: 64/2014, data opracowania: 3.12.2014, projektanci: Włodzimierz Matuszak (upr. RGPI- V-7342-43/97), Tomasz Żeglicz (upr. KUP/D140/PWOE/07) sprawdził: Edward Koźliński (upr. AUB-KZ-7210/199/89) - AB.6740.4.112.2016 z dnia 9.05.2016 - <u>projekt nie został uzgodniony z rzeczoznawcą ds. zabezpieczeń przeciwpożarowych.</u></u></p> <p>4. Urządzenia do usuwania dymu i ciepła - wymagane w klatkach schodowych K1 i K2 przeznaczonych do ewakuacji ze strefy pożarowej segmentu A - <u>budynku średniowysokiego zakwalifikowanego do kategorii zagrożenia ludzi ZL III - nie wyposażono</u></p>				

17. Sprawność techniczna i funkcjonalna urządzeń przeciwpożarowych

17.1. Nazwa urządzenia przeciwpożarowego: przeciwpożarowy wyłącznik prądu.

<input checked="" type="checkbox"/>	Data badania/protokołu	30.11.2016	Imię i nazwisko sprawdzającego	Wojciech Szubarga
	Numer protokołu	RAP-145-2016	Nazwa firmy/adres	INENERGIA Sp. z o.o. sp. K, adres: ul. Transportowca 31, 88-100 Inowrocław
	Uwagi i załączniki: 1. Instalacja wbudowana na podstawie Projektu budowlanego, nazwa i adres obiektu budowlanego: Urząd Miasta Inowrocławia, ul. Prezydenta Franklina 36, nr ewid. działki 78/2, inwestor: Urząd Miasta Inowrocławia, ul. Prezydenta Franklina 36, temat: Remont instalacji elektrycznej, teletechnicznej w budynku Urzędu Miasta Inowrocławia przy ul. Prezydenta Franklina 36, branża elektryczna, nr projektu: 64/2014, data opracowania: 3.12.2014, projektanci: Włodzimierz Matuszak (upr. RGPI- V-7342-43/97), Tomasz Żeglicz (upr. KUP/0140/PWOE/07) sprawdził: Edward Koźliński (upr. AUB-KZ-7210/199/89) - AB.6740.4.112.2016 z dnia 9.05.2016 – <u>projekt nie został uzgodniony z rzeczoznawcą ds. zabezpieczeń przeciwpożarowych.</u> 2. Okazano oświadczenie Wojciecha Szubargi z dnia 30.11.2016 o sprawdzeniu zadziałania przeciwpożarowego wyłącznika prądu. 3. Nie okazano aktualnych przeglądów ww. urządzenia przeciwpożarowego.			

17.2. Nazwa urządzenia przeciwpożarowego: awaryjne oświetlenie ewakuacyjne

<input checked="" type="checkbox"/>	Data badania/protokołu	30.11.2016	Imię i nazwisko sprawdzającego	Wojciech Szubarga
	Numer protokołu		Nazwa firmy/adres	INENERGIA Sp. z o.o. sp. K, adres: ul. Transportowca 31, 88-100 Inowrocław
	Uwagi i załączniki: 1. Instalacja wbudowana na podstawie Projektu budowlanego, nazwa i adres obiektu budowlanego: Urząd Miasta Inowrocławia, ul. Prezydenta Franklina 36, nr ewid. działki 78/2, inwestor: Urząd Miasta Inowrocławia, ul. Prezydenta Franklina 36, temat: Remont instalacji elektrycznej, teletechnicznej w budynku Urzędu Miasta Inowrocławia przy ul. Prezydenta Franklina 36, branża elektryczna, nr projektu: 64/2014, data opracowania: 3.12.2014, projektanci: Włodzimierz Matuszak (upr. RGPI- V-7342-43/97), Tomasz Żeglicz (upr. KUP/0140/PWOE/07) sprawdził: Edward Koźliński (upr. AUB-KZ-7210/199/89) - AB.6740.4.112.2016 z dnia 9.05.2016 – <u>projekt nie został uzgodniony z rzeczoznawcą ds. zabezpieczeń przeciwpożarowych.</u> 2. Okazano oświadczenie Wojciecha Szubargi z dnia 30.11.2016 o sprawdzeniu zadziałania oświetlenia awaryjnego. 3. Nie okazano aktualnych przeglądów ww. urządzenia przeciwpożarowego.			

18. Stan wyposażenia, sprawność techniczna i funkcjonalna gaśnic

- 18.2. Kontrolowany obiekt został wyposażony w wymagana ilość środka gaśniczego zawartego w gaśnicach zgodnie z normatywem określonym w § 32 ust. 3 pkt. 1 rozporządzenia Ministra Spraw Wewnętrznych i Administracji z dnia 7 czerwca 2010 r. w sprawie ochrony przeciwpożarowej budynków, innych obiektów budowlanych i terenów (Dz.U. 2010 nr 109 poz. 719 ze zm.) tj. zapewniono 2 kg środka gaśniczego na każde 100 m² powierzchni strefy pożarowej ZL III.
- 18.3. Okazano zbiorczy protokół przeglądu gaśnic z 2019 r.

19. Substancje zubożająca warstwę ozonową oraz fluorowane gazy wykorzystywane w systemach ochrony przeciwpożarowej

Nie występują w kontrolowanym obiekcie

20. Zaopatrzenie w wodę do zewnętrznego gaszenia pożaru

- 10.1. Dla budynków użyteczności publicznej o kubaturze brutto przekraczającej 5 000 m³ i o powierzchni wewnętrznej przekraczającej 1 000 m², wymagana ilość wody do celów przeciwpożarowych do zewnętrznego gaszenia pożaru wynosi — 20 dm³/s łącznie z co najmniej dwóch hydrantów o średnicy 80 mm — wymagane zaopatrzenie wodne zapewniają dwa hydranty zewnętrzne zlokalizowane:
- I DN 80 nadziemny, w odległości 25 m na południe od południowej elewacji biurowca Starostwa Powiatowego.
 - II DN 80 nadziemny, w odległości 69,5 m na południowy wschód od południowej elewacji biurowca Starostwa Powiatowego.

21. Dojazd pożarowy

- 21.1. Kontrolowany obiekt zakwalifikowany do kategorii zagrożenia ludzi ZL III, należący do grupy wysokości: średniowysoki (13 m) wymaga doprowadzenia drogi pożarowej o utwardzonej nawierzchni, umożliwiającą dojazd pojazdów jednostek ochrony przeciwpożarowej do tego obiektu budowlanego o każdej porze roku — nie doprowadzono do obiektu drogi pożarowej oraz nie przedstawiono dowodów potwierdzających dopuszczenie zastosowania rozwiązań zamiennych zapewniających nieopóóźnienie warunków ochrony przeciwpożarowej obiektu, uzgodnionych z właściwym miejscowo komendantem województw Państwowej Straży Pożarnej.

22. Wyposażenie budynku w instalacje użytkowe

- Wodna
- Kanalizacyjna
- CO
- Elektryczna
- Wentylacji grawitacyjnej
- Odgromowa
- Teleinformatyczna

Okazano aktualne przeglądy instalacji użytkowych potwierdzone wpisami do książki obiektu budowlanego

23. Na podstawie przeprowadzonych czynności kontrolno-rozpoznawczych stwierdzono następujące nieprawidłowości:

1.	<p><u>Występowanie spoczników klatki schodowej K 2 - stanowiącej pionowy odcinek dojścia ewakuacyjnego z III, II, I oraz podziemnej kondygnacji Segmentu A (Ratusza) w skrzydle A1 o szerokości 0,97 m i 0,84 m co stanowi zawężenie o ponad 1/3 od określonej w przepisach techniczno-budowlanych – 1,50 m, co stanowi uchybienie w stosunku do art. 4 ust. 1 pkt. 4 ustawy z dnia 24 sierpnia 1991 roku o ochronie przeciwpożarowej (t.j. Dz. U. z 2019 r. poz. 1372, 1518, 1593) w związku z § 16 ust. 1 oraz ust. 2 pkt. 1 rozporządzenia Ministra Spraw Wewnętrznych i Administracji z dnia 7 czerwca 2010 r. w sprawie ochrony przeciwpożarowej budynków, innych obiektów budowlanych i terenów (Dz.U. 2010 nr 109 poz. 719 ze zm.) oraz § 68 ust. 1 rozporządzenia Ministra Infrastruktury z dnia 12 kwietnia 2002 r. w sprawie warunków technicznych, jakim powinny odpowiadać budynki i ich usytuowanie (Dz.U. 2019 poz. 1065) – powyższe jest podstawą do uznania, że <u>użytkowany budynek istniejący zagraża życiu ludzi</u> gdyż występują w nim warunki techniczne nie zapewniające możliwości ewakuacji</u></p>	
2.	<p><u>Niebezpieczeństwo przed zadymieniem odcinka pionowej drogi ewakuacyjnej z kondygnacji III, II, I oraz podziemnej w klatce K1 skrzydła A2 w budynku użyteczności publicznej ZL III segmentu A (Ratusza), zakwalifikowanego do budynków średniowysokich w sposób polegający na obudowaniu i zamykaniu drzwiami dymoszczelnymi oraz wyposażeniu w urządzenia zapobiegające zadymieniu lub służące do usuwania dymu, uruchamiane samoczynnie za pomocą systemu wykrywania dymu, co stanowi uchybienie w stosunku do art. 4 ust. 1 pkt. 4 ustawy z dnia 24 sierpnia 1991 roku o ochronie przeciwpożarowej (t.j. Dz. U. z 2019 r. poz. 1372, 1518, 1593) w związku z § 16 ust. 1 oraz ust. 2 pkt. 5 rozporządzenia Ministra Spraw Wewnętrznych i Administracji z dnia 7 czerwca 2010 r. w sprawie ochrony przeciwpożarowej budynków, innych obiektów budowlanych i terenów (Dz.U. 2010 nr 109 poz. 719 ze zm.) oraz § 245 pkt. 2 rozporządzenia Ministra Infrastruktury z dnia 12 kwietnia 2002 r. w sprawie warunków technicznych, jakim powinny odpowiadać budynki i ich usytuowanie (Dz.U. 2019 poz. 1065) - powyższe jest podstawą do uznania, że <u>użytkowany budynek istniejący zagraża życiu ludzi</u> gdyż występują w nim warunki techniczne nie zapewniające możliwości ewakuacji</u></p>	
3.	<p><u>Niebezpieczeństwo przed zadymieniem odcinka pionowej drogi ewakuacyjnej z kondygnacji III, II, I oraz podziemnej w klatce K2 skrzydła A1 w budynku użyteczności publicznej ZL III segmentu A (Ratusza), zakwalifikowanego do budynków średniowysokich w sposób polegający na obudowaniu i zamykaniu drzwiami dymoszczelnymi oraz wyposażeniu w urządzenia zapobiegające zadymieniu lub służące do usuwania dymu, uruchamiane samoczynnie za pomocą systemu wykrywania dymu, co stanowi uchybienie w stosunku do art. 4 ust. 1 pkt. 4 ustawy z dnia 24 sierpnia 1991 roku o ochronie przeciwpożarowej (t.j. Dz. U. z 2019 r. poz. 1372, 1518, 1593) w związku z § 16 ust. 1 oraz ust. 2 pkt. 5 rozporządzenia Ministra Spraw Wewnętrznych i Administracji z dnia 7 czerwca 2010 r. w sprawie ochrony przeciwpożarowej budynków, innych obiektów budowlanych i terenów (Dz.U. 2010 nr 109 poz. 719 ze zm.) oraz § 245 pkt. 2 rozporządzenia Ministra Infrastruktury z dnia 12 kwietnia 2002 r. w sprawie warunków technicznych, jakim powinny odpowiadać budynki i ich usytuowanie (Dz.U. 2019 poz. 1065) – powyższe jest podstawą do uznania, że <u>użytkowany budynek istniejący zagraża życiu ludzi</u> gdyż występują w nim warunki techniczne nie zapewniające możliwości ewakuacji</u></p>	

4.	<p><u>Niezabezpieczenie przed zadymieniem odcinka poziomej drogi ewakuacyjnej na kondygnacji I i II segmentu A (Ratusza) budynku użyteczności publicznej ZL III zakwalifikowanego do budynków średniowysokich w sposób polegający na obudowaniu i zamykaniu drzwiami oraz wyposażeniu w urządzenie zapobiegające zadymieniu lub służące do usuwania dymu klatki schodowej K3, co stanowi uchybienie w stosunku do art. 4 ust. 1 pkt. 4 ustawy z dnia 24 sierpnia 1991 roku o ochronie przeciwpożarowej (t.j. Dz. U. z 2019 r. poz. 1372, 1518, 1593) w związku z § 16 ust. 1 oraz ust. 2 pkt. 5 rozporządzenia Ministra Spraw Wewnętrznych i Administracji z dnia 7 czerwca 2010 r. w sprawie ochrony przeciwpożarowej budynków, innych obiektów budowlanych i terenów (Dz.U. 2010 nr 109 poz. 719 ze zm.) oraz § 245 pkt. 2 rozporządzenia Ministra Infrastruktury z dnia 12 kwietnia 2002 r. w sprawie warunków technicznych, jakim powinny odpowiadać budynki i ich usytuowanie (Dz.U. 2019 poz. 1065) – powyższe jest podstawą do uznania, że użytkowany budynek niebezpiecznie grozi życiu ludzi gdyż występują w nim warunki techniczne nie zapewniające możliwości ewakuacji</u></p>	
5.	<p><u>Niezabezpieczenie przed zadymieniem odcinka poziomej drogi ewakuacyjnej na kondygnacji II i III segmentu A (Ratusza) budynku użyteczności publicznej ZL III zakwalifikowanego do budynków średniowysokich w sposób polegający na obudowaniu i zamykaniu drzwiami oraz wyposażeniu w urządzenia zapobiegające zadymieniu lub służące do usuwania dymu klatki schodowej K3, co stanowi uchybienie w stosunku do art. 4 ust. 1 pkt. 4 ustawy z dnia 24 sierpnia 1991 roku o ochronie przeciwpożarowej (t.j. Dz. U. z 2019 r. poz. 1372, 1518, 1593) w związku z § 16 ust. 1 oraz ust. 2 pkt. 5 rozporządzenia Ministra Spraw Wewnętrznych i Administracji z dnia 7 czerwca 2010 r. w sprawie ochrony przeciwpożarowej budynków, innych obiektów budowlanych i terenów (Dz.U. 2010 nr 109 poz. 719 ze zm.) oraz § 245 pkt. 2 rozporządzenia Ministra Infrastruktury z dnia 12 kwietnia 2002 r. w sprawie warunków technicznych, jakim powinny odpowiadać budynki i ich usytuowanie (Dz.U. 2019 poz. 1065) – powyższe jest podstawą do uznania, że użytkowany budynek niebezpiecznie grozi życiu ludzi gdyż występują w nim warunki techniczne nie zapewniające możliwości ewakuacji</u></p>	
6.	<p><u>Niezabezpieczenie przed zadymieniem odcinka poziomej drogi ewakuacyjnej na kondygnacji I segmentu A (Ratusza), skrzydła A1 budynku użyteczności publicznej ZL III zakwalifikowanego do budynków średniowysokich w sposób polegający na obudowaniu i zamykaniu drzwiami oraz wyposażeniu w urządzenia zapobiegające zadymieniu lub służące do usuwania dymu klatki schodowej K4, co stanowi uchybienie w stosunku do art. 4 ust. 1 pkt. 4 ustawy z dnia 24 sierpnia 1991 roku o ochronie przeciwpożarowej (t.j. Dz. U. z 2019 r. poz. 1372, 1518, 1593) w związku z § 16 ust. 1 oraz ust. 2 pkt. 5 rozporządzenia Ministra Spraw Wewnętrznych i Administracji z dnia 7 czerwca 2010 r. w sprawie ochrony przeciwpożarowej budynków, innych obiektów budowlanych i terenów (Dz.U. 2010 nr 109 poz. 719 ze zm.) oraz § 245 pkt. 2 rozporządzenia Ministra Infrastruktury z dnia 12 kwietnia 2002 r. w sprawie warunków technicznych, jakim powinny odpowiadać budynki i ich usytuowanie (Dz.U. 2019 poz. 1065) – powyższe jest podstawą do uznania, że użytkowany budynek niebezpiecznie grozi życiu ludzi gdyż występują w nim warunki techniczne nie zapewniające możliwości ewakuacji</u></p>	
7.	<p><u>Niezabezpieczenie przed zadymieniem odcinka poziomej drogi ewakuacyjnej stanowiącej korytarz o długości 58,00 m na I kondygnacji nadziemnej segmentu A – Ratusza, stanowiącego strefę pożarową zakwalifikowaną do kategorii zagrożenia ludzi ZL III przez podział na odcinki nie dłuższe niż 50 m przy zastosowaniu przegród z drzwiami dymoszczelnymi lub innych urządzeń technicznych, zapobiegających rozprzestrzenianiu się dymu, co stanowi uchybienie w stosunku do art. 4 ust. 1 pkt. 4 ustawy z dnia 24 sierpnia 1991 roku o ochronie przeciwpożarowej (t.j. Dz. U. z 2019 r. poz. 1372, 1518, 1593) w związku z § 16 ust. 1 oraz ust. 2 pkt. 5 rozporządzenia Ministra Spraw Wewnętrznych i Administracji z dnia 7 czerwca 2010 r. w sprawie ochrony przeciwpożarowej budynków, innych obiektów budowlanych i terenów (Dz.U. 2010 nr 109 poz. 719 ze zm.)</u></p>	

	<p>oraz § 243 ust.1 rozporządzenia Ministra Infrastruktury z dnia 12 kwietnia 2002 r. w sprawie warunków technicznych, jakim powinny odpowiadać budynki i ich usytuowanie (Dz.U. 2019 poz. 1065) – powyższe jest podstawą do uznania, że użytkowany budynek istniejący zagraża życiu ludzi gdyż występują w nim warunki techniczne nie zapewniające możliwości ewakuacji</p>	
8.	<p><u>Niezabezpieczenie przed zadymieniem odcinka poziomej drogi ewakuacyjnej stanowiącej korytarz o długości 76,00 m na II kondygnacji nadziemnej segmentu A – Ratusza, stanowiącego strefę pożarową zakwalifikowaną do kategorii zagrożenia ludzi ZL III przez podział na odcinki nie dłuższe niż 50 m przy zastosowaniu przegród z drzwiami dymoszczelnymi lub innych urządzeń technicznych, zapobiegających rozprzestrzenianiu się dymu, co stanowi uchybienie w stosunku do art. 4 ust. 1 pkt. 4 ustawy z dnia 24 sierpnia 1991 roku o ochronie przeciwpożarowej (t.j. Dz. U. z 2019 r. poz. 1372, 1518, 1593) w związku z § 15 ust. 1 oraz ust. 2 pkt. 5 rozporządzenia Ministra Spraw Wewnętrznych i Administracji z dnia 7 czerwca 2010 r. w sprawie ochrony przeciwpożarowej budynków, innych obiektów budowlanych i terenów (Dz.U. 2010 nr 109 poz. 719 ze zm.) oraz § 243 ust.1 rozporządzenia Ministra Infrastruktury z dnia 12 kwietnia 2002 r. w sprawie warunków technicznych, jakim powinny odpowiadać budynki i ich usytuowanie (Dz.U. 2019 poz. 1065) – powyższe jest podstawą do uznania, że użytkowany budynek istniejący zagraża życiu ludzi gdyż występują w nim warunki techniczne nie zapewniające możliwości ewakuacji</u></p>	
9.	<p><u>Niezabezpieczenie przed zadymieniem odcinka poziomej drogi ewakuacyjnej stanowiącej korytarz o długości 66,59 m na III kondygnacji nadziemnej segmentu A – Ratusza, stanowiącego strefę pożarową zakwalifikowaną do kategorii zagrożenia ludzi ZL III przez podział na odcinki nie dłuższe niż 50 m przy zastosowaniu przegród z drzwiami dymoszczelnymi lub innych urządzeń technicznych, zapobiegających rozprzestrzenianiu się dymu, co stanowi uchybienie w stosunku do art. 4 ust. 1 pkt. 4 ustawy z dnia 24 sierpnia 1991 roku o ochronie przeciwpożarowej (t.j. Dz. U. z 2019 r. poz. 1372, 1518, 1593) w związku z § 16 ust. 1 oraz ust. 2 pkt. 5 rozporządzenia Ministra Spraw Wewnętrznych i Administracji z dnia 7 czerwca 2010 r. w sprawie ochrony przeciwpożarowej budynków, innych obiektów budowlanych i terenów (Dz.U. 2010 nr 109 poz. 719 ze zm.) oraz § 243 ust.1 rozporządzenia Ministra Infrastruktury z dnia 12 kwietnia 2002 r. w sprawie warunków technicznych, jakim powinny odpowiadać budynki i ich usytuowanie (Dz.U. 2019 poz. 1065) – powyższe jest podstawą do uznania, że użytkowany budynek istniejący zagraża życiu ludzi gdyż występują w nim warunki techniczne nie zapewniające możliwości ewakuacji</u></p>	
10.	<p><u>Składowanie materiałów palnych w postaci kartonów i materiałów celulozowych na drogach komunikacji ogólnej służącym celom ewakuacji na odcinku traktu 2 kondygnacji podziemnej skrzydła A2 (ZL III), co stanowi uchybienie w stosunku do art. 4 ust. 1 pkt. 4 ustawy z dnia 24 sierpnia 1991 roku o ochronie przeciwpożarowej (t.j. Dz. U. z 2019 r. poz. 1372, 1518, 1593) w związku z § 4 ust. 1 pkt. 11 rozporządzenia Ministra Spraw Wewnętrznych i Administracji z dnia 7 czerwca 2010 r. w sprawie ochrony przeciwpożarowej budynków, innych obiektów budowlanych i terenów (Dz.U. 2010 nr 109 poz. 719 ze zm.)</u></p>	usunięto w trakcie kontroli
11.	<p><u>Składowanie materiałów palnych w postaci stołów z materiałów drewnopochodnych na odcinku pionowej drogi ewakuacyjnej klatka K2 do wyjścia W3 w kondygnacji podziemnej segmentu A – skrzydła A 1 (ZL III), co stanowi uchybienie w stosunku do art. 4 ust. 1 pkt. 4 ustawy z dnia 24 sierpnia 1991 roku o ochronie przeciwpożarowej (t.j. Dz. U. z 2019 r. poz. 1372, 1518, 1593) w związku z § 4 ust. 1 pkt. 11 rozporządzenia Ministra Spraw Wewnętrznych i Administracji z dnia 7 czerwca 2010 r. w sprawie ochrony przeciwpożarowej budynków, innych obiektów budowlanych i terenów (Dz.U. 2010 nr 109 poz. 719 ze zm.)</u></p>	usunięto w trakcie kontroli

12.	<u>Składowanie materiałów palnych w postaci mebli drewnopochodnych oraz materiałów z tworzyw sztucznych na nieużytkowanym poddaszu w segmencie A - skrzydło A1, co stanowi uchybienie w stosunku do art. 4 ust. 1 pkt. 4 ustawy z dnia 24 sierpnia 1991 roku o ochronie przeciwpożarowej (t.j. Dz. U. z 2019 r. poz. 1372, 1518, 1593) w związku z § 4 ust. 1 pkt. 12 rozporządzenia Ministra Spraw Wewnętrznych i Administracji z dnia 7 czerwca 2010 r. w sprawie ochrony przeciwpożarowej budynków, innych obiektów budowlanych i terenów (Dz.U. 2010 nr 109 poz. 719 ze zm.)</u>	usunięto w trakcie kontroli
13.	<u>Składowanie materiałów palnych w postaci materiałów biurowych oraz materiałów z tworzyw sztucznych na nieużytkowanym poddaszu w segmencie A (pokój 202) skrzydło A2, co stanowi uchybienie w stosunku do art. 4 ust. 1 pkt. 4 ustawy z dnia 24 sierpnia 1991 roku o ochronie przeciwpożarowej (t.j. Dz. U. z 2019 r. poz. 1372, 1518, 1593) w związku z § 4 ust. 1 pkt. 12 rozporządzenia Ministra Spraw Wewnętrznych i Administracji z dnia 7 czerwca 2010 r. w sprawie ochrony przeciwpożarowej budynków, innych obiektów budowlanych i terenów (Dz.U. 2010 nr 109 poz. 719 ze zm.)</u>	usunięto w trakcie kontroli
14.	<u>Składowanie materiałów palnych w postaci materiałów biurowych oraz materiałów z tworzyw sztucznych na nieużytkowanym poddaszu w segmencie A (pokój 219) skrzydło A2, co stanowi uchybienie w stosunku do art. 4 ust. 1 pkt. 4 ustawy z dnia 24 sierpnia 1991 roku o ochronie przeciwpożarowej (t.j. Dz. U. z 2019 r. poz. 1372, 1518, 1593) w związku z § 4 ust. 1 pkt. 12 rozporządzenia Ministra Spraw Wewnętrznych i Administracji z dnia 7 czerwca 2010 r. w sprawie ochrony przeciwpożarowej budynków, innych obiektów budowlanych i terenów (Dz.U. 2010 nr 109 poz. 719 ze zm.)</u>	usunięto w trakcie kontroli
15.	<u>Uniemożliwianie dostępu do gaśnicy na III kondygnacji Segment A z uwagi na brak klucza do skrzynki z gaśnicą, co stanowi uchybienie w stosunku do art. 4 ust. 1 pkt. 5 ustawy z dnia 24 sierpnia 1991 roku o ochronie przeciwpożarowej (t.j. Dz. U. z 2019 r. poz. 1372, 1518, 1593) w związku z § 4 ust. 1 pkt. 18 lit a rozporządzenia Ministra Spraw Wewnętrznych i Administracji z dnia 7 czerwca 2010 r. w sprawie ochrony przeciwpożarowej budynków, innych obiektów budowlanych i terenów (Dz.U. 2010 nr 109 poz. 719 ze zm.)</u>	usunięto w trakcie kontroli
16.	<u>Uniemożliwianie lub ograniczanie dostępu do gaśnicy w segmencie C (Straż Miejska) – ograniczony dostęp rowerami do skrzynki z gaśnicą, co stanowi uchybienie w stosunku do art. 4 ust. 1 pkt. 5 ustawy z dnia 24 sierpnia 1991 roku o ochronie przeciwpożarowej (t.j. Dz. U. z 2019 r. poz. 1372, 1518, 1593) w związku z § 4 ust. 1 pkt. 18 lit a rozporządzenia Ministra Spraw Wewnętrznych i Administracji z dnia 7 czerwca 2010 r. w sprawie ochrony przeciwpożarowej budynków, innych obiektów budowlanych i terenów (Dz.U. 2010 nr 109 poz. 719 ze zm.)</u>	usunięto w trakcie kontroli
17.	<u>Uniemożliwianie lub ograniczanie dostępu do gaśnicy w segmencie B (Łącznik) na pierwszej kondygnacji garaże – ograniczony dostęp składowanymi materiałami do gaśnicy, co stanowi uchybienie w stosunku do art. 4 ust. 1 pkt. 5 ustawy z dnia 24 sierpnia 1991 roku o ochronie przeciwpożarowej (t.j. Dz. U. z 2019 r. poz. 1372, 1518, 1593) w związku z § 4 ust. 1 pkt. 18 lit a rozporządzenia Ministra Spraw Wewnętrznych i Administracji z dnia 7 czerwca 2010 r. w sprawie ochrony przeciwpożarowej budynków, innych obiektów budowlanych i terenów (Dz.U. 2010 nr 109 poz. 719 ze zm.)</u>	usunięto w trakcie kontroli
18.	<u>Nie zapewniono w segmencie A wymaganej szerokości 0,90 m czynnego skrzydła w drzwiach dwuskrzydłowych stanowiących wyłazło ewakuacyjne na klatkę K1 z poziomu odcinka dojścia ewakuacyjnego nr 2 na II kondygnacji nadziemnej w skrzydło A2 do wejścia do klatki K1 na pionowy odcinek dojścia ewakuacyjnego - szerokość czynnego skrzydła 0,77 m, łączna szerokość 1,60 m, wysokość 2,20 m, co stanowi uchybienie w stosunku do art. 4 ust. 1 pkt. 4 ustawy z dnia 24 sierpnia 1991 roku o ochronie przeciwpożarowej (t.j. Dz. U. z 2019 r. poz. 1372, 1518, 1593), w związku z § 15 ust. 1 pkt. 1 rozporządzenia Ministra Spraw Wewnętrznych i Administracji z dnia 7 czerwca 2010 r. w sprawie</u>	

	ochrony przeciwpożarowej budynków, innych obiektów budowlanych i terenów (Dz.U. 2010 nr 109 poz. 719 ze zm.) oraz § 240 pkt. 1 rozporządzenia Ministra Infrastruktury z dnia 12 kwietnia 2002 r. w sprawie warunków technicznych, jakim powinny odpowiadać budynki i ich usytuowanie (Dz.U. 2019 poz. 1065)	
19.	<u>Nie zapewniono w segmencie A wymaganej szerokości 0,90 m oraz wysokości 2,00 m czynnego skrzydła w drzwiach dwuskrzydłowych stanowiących wyjście ewakuacyjne na klatkę K1 z poziomego odcinka dojścia ewakuacyjnego z traktu 1 kondygnacji podziemnej – szerokość czynnego skrzydła 0,76 m, wysokość 1,96 m, co stanowi uchybienie w stosunku do art. 4 ust. 1 pkt. 4 ustawy z dnia 24 sierpnia 1991 roku o ochronie przeciwpożarowej (t.j. Dz. U. z 2019 r. poz. 1372, 1518, 1593), w związku z § 15 ust. 1 pkt. 1 rozporządzenia Ministra Spraw Wewnętrznych i Administracji z dnia 7 czerwca 2010 r. w sprawie ochrony przeciwpożarowej budynków, innych obiektów budowlanych i terenów (Dz.U. 2010 nr 109 poz. 719 ze zm.) oraz § 240 pkt. 1 rozporządzenia Ministra Infrastruktury z dnia 12 kwietnia 2002 r. w sprawie warunków technicznych, jakim powinny odpowiadać budynki i ich usytuowanie (Dz.U. 2019 poz. 1065)</u>	
20.	<u>Nie zachowaniu wymaganej długości zapewnionego 1 dojścia ewakuacyjnego nie przekraczającego 30 m na III kondygnacji w segmencie B (łączniku), mierzonego od najdalej zlokalizowanego wyjścia z pomieszczenia Poczty do wyjścia W4 na zewnątrz budynku przez klatkę K1 w skrzydle A2 segmentu A Ratusza - 44,5 m, (poziomy odcinek dojścia - 19,5 m, pionowy odcinek dojścia – 25 m – klatką K1) – długość przekroczona o 14,5 m (48,5%), co stanowi uchybienie w stosunku do art. 4 ust. 1 pkt. 4 ustawy z dnia 24 sierpnia 1991 roku o ochronie przeciwpożarowej (t.j. Dz. U. z 2019 r. poz. 1372, 1518, 1593), w związku z § 15 ust. 1 pkt. 2 rozporządzenia Ministra Spraw Wewnętrznych i Administracji z dnia 7 czerwca 2010 r. w sprawie ochrony przeciwpożarowej budynków, innych obiektów budowlanych i terenów (Dz.U. 2010 nr 109 poz. 719 ze zm.) oraz § 255 ust. 3 rozporządzenia Ministra Infrastruktury z dnia 12 kwietnia 2002 r. w sprawie warunków technicznych, jakim powinny odpowiadać budynki i ich usytuowanie (Dz.U. 2019 poz. 1065)</u>	
21.	<u>Niezachowaniu wymaganej wysokości i szerokości dojścia ewakuacyjnego (1,40 m) na odcinku poziomego odcinka dojścia ewakuacyjnego nr 1 na III kondygnacji nadziemnej w skrzydle A1 do wejścia do klatki K2 - w odległości 17 m szerokość dojścia zawężona 1,11 m i obniżona do 1,31 m, co stanowi uchybienie w stosunku do art. 4 ust. 1 pkt. 4 ustawy z dnia 24 sierpnia 1991 roku o ochronie przeciwpożarowej (t.j. Dz. U. z 2019 r. poz. 1372, 1518, 1593), w związku z § 15 ust. 1 pkt. 1 rozporządzenia Ministra Spraw Wewnętrznych i Administracji z dnia 7 czerwca 2010 r. w sprawie ochrony przeciwpożarowej budynków, innych obiektów budowlanych i terenów (Dz.U. 2010 nr 109 poz. 719 ze zm.) oraz § 242 ust. 1 i ust. 3 rozporządzenia Ministra Infrastruktury z dnia 12 kwietnia 2002 r. w sprawie warunków technicznych, jakim powinny odpowiadać budynki i ich usytuowanie (Dz.U. 2019 poz. 1065)</u>	
22.	<u>Niezachowaniu wymaganej wysokości dojścia ewakuacyjnego (2,2 m/2,00 m) na odcinku poziomego odcinka dojścia ewakuacyjnego nr 1 na III kondygnacji nadziemnej w skrzydle A1 do wejścia do klatki K2 - pozioma droga ewakuacyjna zamknięta drzwiami jednoskrzydłowymi o szerokości 0,90 m i wysokości 1,80 m stanowiącymi wyjście ewakuacyjne na pionowy odcinek dojścia ewakuacyjnego, klatką K2, co stanowi uchybienie w stosunku do art. 4 ust. 1 pkt. 4 ustawy z dnia 24 sierpnia 1991 roku o ochronie przeciwpożarowej (t.j. Dz. U. z 2019 r. poz. 1372, 1518, 1593), w związku z § 15 ust. 1 pkt. 1 rozporządzenia Ministra Spraw Wewnętrznych i Administracji z dnia 7 czerwca 2010 r. w sprawie ochrony przeciwpożarowej budynków, innych obiektów budowlanych i terenów (Dz.U. 2010 nr 109 poz. 719 ze zm.) oraz § 242 ust. 3 rozporządzenia Ministra Infrastruktury z dnia 12 kwietnia 2002 r. w sprawie warunków technicznych, jakim powinny odpowiadać budynki i ich usytuowanie (Dz.U. 2019 poz. 1065)</u>	

23.	<p><u>Niezachowaniu wymaganej szerokości biegów schodów stanowiących pionowy odcinek dojścia ewakuacyjnego (1,20 m) nr 1 z III kondygnacji klatką K2 w skrzydle A1 do wyjścia W2 – szerokość biegów w przeważającej części pomiędzy 0,9 - 0,81 m. (szerokość biegu schodów na wysokości kondygnacji podziemnej) co stanowi uchybienie w stosunku do art. 4 ust. 1 pkt. 4 ustawy z dnia 24 sierpnia 1991 roku o ochronie przeciwpożarowej (t.j. Dz. U. z 2019 r. poz. 1372, 1518, 1593), w związku z § 15 ust. 1 pkt. 2 rozporządzenia Ministra Spraw Wewnętrznych i Administracji z dnia 7 czerwca 2010 r. w sprawie ochrony przeciwpożarowej budynków, innych obiektów budowlanych i terenów (Dz.U. 2010 nr 109 poz. 719 ze zm.) § 68 ust. 1 rozporządzenia Ministra Infrastruktury z dnia 12 kwietnia 2002 r. w sprawie warunków technicznych, jakim powinny odpowiadać budynki i ich usytuowanie (Dz.U. 2019 poz. 1065)</u></p>	
24.	<p><u>Niezachowaniu wymaganej szerokości dojścia ewakuacyjnego (1,20 m) na odcinku pionowy odcinek dojścia ewakuacyjnego nr 1 z III kondygnacji klatką K2 w skrzydle A1 do wyjścia W2 - odcinek zlokalizowany w klatce w kondygnacji podziemnej K2 zawieszony okratowaniem zamkniętym drzwiami o szerokości 0,79 m, co stanowi uchybienie w stosunku do art. 4 ust. 1 pkt. 4 ustawy z dnia 24 sierpnia 1991 roku o ochronie przeciwpożarowej (t.j. Dz. U. z 2019 r. poz. 1372, 1518, 1593), w związku z § 15 ust. 1 pkt. 2 rozporządzenia Ministra Spraw Wewnętrznych i Administracji z dnia 7 czerwca 2010 r. w sprawie ochrony przeciwpożarowej budynków, innych obiektów budowlanych i terenów (Dz.U. 2010 nr 109 poz. 719 ze zm.) § 68 ust. 1 rozporządzenia Ministra Infrastruktury z dnia 12 kwietnia 2002 r. w sprawie warunków technicznych, jakim powinny odpowiadać budynki i ich usytuowanie (Dz.U. 2019 poz. 1065)</u></p>	
25.	<p><u>Niezachowaniu wymaganej szerokości i wysokości dojścia ewakuacyjnego (1,40 m/2,20 m) na poziomym odcinku dojścia ewakuacyjnego nr 2 na III kondygnacji nadziemnej w skrzydle A2 do wejścia do klatki K1 - dojście stanowiące drogę ewakuacyjną o zróżnicowanych szerokościach od 3,05 do 1,40 m z odcinkowymi przewężeniami 0,88 m, 0, 88 m, 1,06 m, 1,09 m, 1,13 m oraz obniżenie wymaganej wysokości do 1,87 m, co stanowi uchybienie w stosunku do art. 4 ust. 1 pkt. 4 ustawy z dnia 24 sierpnia 1991 roku o ochronie przeciwpożarowej (t.j. Dz. U. z 2019 r. poz. 1372, 1518, 1593), w związku z § 15 ust. 1 pkt. 1 rozporządzenia Ministra Spraw Wewnętrznych i Administracji z dnia 7 czerwca 2010 r. w sprawie ochrony przeciwpożarowej budynków, innych obiektów budowlanych i terenów (Dz.U. 2010 nr 109 poz. 719 ze zm.) oraz § 242 ust. 1 i ust. 3 rozporządzenia Ministra Infrastruktury z dnia 12 kwietnia 2002 r. w sprawie warunków technicznych, jakim powinny odpowiadać budynki i ich usytuowanie (Dz.U. 2019 poz. 1065)</u></p>	
26.	<p><u>Niezachowaniu wymaganej szerokości (1,20 m (> 20 osób)) dojścia ewakuacyjnego na poziomym odcinku dojścia ewakuacyjnego w segmencie C (Straż Miejska) do wyjścia ewakuacyjnego – zawężenie o szerokości 1,16 m, co stanowi uchybienie w stosunku do art. 4 ust. 1 pkt. 4 ustawy z dnia 24 sierpnia 1991 roku o ochronie przeciwpożarowej (t.j. Dz. U. z 2019 r. poz. 1372, 1518, 1593), w związku z § 15 ust. 1 pkt. 2 rozporządzenia Ministra Spraw Wewnętrznych i Administracji z dnia 7 czerwca 2010 r. w sprawie ochrony przeciwpożarowej budynków, innych obiektów budowlanych i terenów (Dz.U. 2010 nr 109 poz. 719 ze zm.) oraz § 68 ust. 1 rozporządzenia Ministra Infrastruktury z dnia 12 kwietnia 2002 r. w sprawie warunków technicznych, jakim powinny odpowiadać budynki i ich usytuowanie (Dz.U. 2019 poz. 1065)</u></p>	
27.	<p><u>Nie zapewniono bezpiecznej obudowy drogi ewakuacyjnej na poziomym odcinku dojścia ewakuacyjnego nr 1 i 2 na III kondygnacji nadziemnej w skrzydle A1 i A2 do wejścia do klatki K1 i K2 - w ścianach wbudowane tzw. odcinki wykonane z materiałów drewnopochodnych, co stanowi uchybienie w stosunku do art. 4 ust. 1 pkt. 4 ustawy z dnia 24 sierpnia 1991 roku o ochronie przeciwpożarowej (t.j. Dz. U. z 2019 r. poz. 1372, 1518, 1593), w związku z § 15 ust. 1 pkt. 3 rozporządzenia Ministra Spraw Wewnętrznych i Administracji z dnia 7 czerwca 2010 r. w sprawie ochrony przeciwpożarowej budynków, innych obiektów budowlanych i terenów (Dz.U. 2010 nr 109 poz. 719 ze zm.) oraz</u></p>	

	§ 241 ust. 1 rozporządzenia Ministra Infrastruktury z dnia 12 kwietnia 2002 r. w sprawie warunków technicznych, jakim powinny odpowiadać budynki i ich usytuowanie (Dz.U. 2019 poz. 1065)	
28.	<u>Nie zapewniono bezpiecznej obudowy drogi ewakuacyjnej na poziomym odcinku dojścia ewakuacyjnego nr 2 na II kondygnacji nadziemnej w skrzydle A2 do wejścia do klatki K1 skomunikowanej z kondygnacją III - schodami i balustradami drewnianymi, pokrytymi powłokami malarskimi, co stanowi uchybienie w stosunku do art. 4 ust. 1 pkt. 4 ustawy z dnia 24 sierpnia 1991 roku o ochronie przeciwpożarowej (t.j. Dz. U. z 2019 r. poz. 1372, 1518, 1593), w związku z § 15 ust. 1 pkt. 3 rozporządzenia Ministra Spraw Wewnętrznych i Administracji z dnia 7 czerwca 2010 r. w sprawie ochrony przeciwpożarowej budynków, innych obiektów budowlanych i terenów (Dz.U. 2010 nr 109 poz. 719 ze zm.) oraz § 241 ust. 1 rozporządzenia Ministra Infrastruktury z dnia 12 kwietnia 2002 r. w sprawie warunków technicznych, jakim powinny odpowiadać budynki i ich usytuowanie (Dz.U. 2019 poz. 1065)</u>	
29.	<u>Nie zapewniono bezpiecznej obudowy drogi ewakuacyjnej na poziomym odcinku dojść ewakuacyjnych na II kondygnacji nadziemnej w skrzydle A1 i A2 z uwagi na występowanie elementów drewnianych pokrytych powłoką malarską na suficie, co stanowi uchybienie w stosunku do art. 4 ust. 1 pkt. 4 ustawy z dnia 24 sierpnia 1991 roku o ochronie przeciwpożarowej (t.j. Dz. U. z 2019 r. poz. 1372, 1518, 1593), w związku z § 15 ust. 1 pkt. 3 rozporządzenia Ministra Spraw Wewnętrznych i Administracji z dnia 7 czerwca 2010 r. w sprawie ochrony przeciwpożarowej budynków, innych obiektów budowlanych i terenów (Dz.U. 2010 nr 109 poz. 719 ze zm.) oraz § 241 ust. 1 rozporządzenia Ministra Infrastruktury z dnia 12 kwietnia 2002 r. w sprawie warunków technicznych, jakim powinny odpowiadać budynki i ich usytuowanie (Dz.U. 2019 poz. 1065)</u>	
30.	<u>Nie zapewniono bezpiecznej obudowy drogi ewakuacyjnej na poziomym odcinku dojść ewakuacyjnych na II kondygnacji nadziemnej w skrzydle A2 w segmencie A z uwagi na występowanie elementów drewnianych (odbojnic) pokrytych powłoką malarską stanowiących okładzinę ścian, co stanowi uchybienie w stosunku do art. 4 ust. 1 pkt. 4 ustawy z dnia 24 sierpnia 1991 roku o ochronie przeciwpożarowej (t.j. Dz. U. z 2019 r. poz. 1372, 1518, 1593), w związku z § 15 ust. 1 pkt. 3 rozporządzenia Ministra Spraw Wewnętrznych i Administracji z dnia 7 czerwca 2010 r. w sprawie ochrony przeciwpożarowej budynków, innych obiektów budowlanych i terenów (Dz.U. 2010 nr 109 poz. 719 ze zm.) oraz § 241 ust. 1 i § 258 ust. 1 i 2 rozporządzenia Ministra Infrastruktury z dnia 12 kwietnia 2002 r. w sprawie warunków technicznych, jakim powinny odpowiadać budynki i ich usytuowanie (Dz.U. 2019 poz. 1065)</u>	
31.	<u>Nie zapewniono bezpiecznej drogi ewakuacyjnej na poziomym odcinku dojścia ewakuacyjnego na I kondygnacji nadziemnej w segmencie C (Straży Miejskiej) z uwagi na występowanie okładziny palnej podłóg w postaci klepek drewnianej pokrytej powłoką lakierniczą, co stanowi uchybienie w stosunku do art. 4 ust. 1 pkt. 4 ustawy z dnia 24 sierpnia 1991 roku o ochronie przeciwpożarowej (t.j. Dz. U. z 2019 r. poz. 1372, 1518, 1593), w związku z § 15 ust. 1 pkt. 3 rozporządzenia Ministra Spraw Wewnętrznych i Administracji z dnia 7 czerwca 2010 r. w sprawie ochrony przeciwpożarowej budynków, innych obiektów budowlanych i terenów (Dz.U. 2010 nr 109 poz. 719 ze zm.) oraz § 258 ust. 1 i 2 rozporządzenia Ministra Infrastruktury z dnia 12 kwietnia 2002 r. w sprawie warunków technicznych, jakim powinny odpowiadać budynki i ich usytuowanie (Dz.U. 2019 poz. 1065)</u>	
32.	<u>Nie zapewniono wymaganej klasy odporności ogniowej elementów drogi ewakuacyjnej stanowiącej pionowy odcinek dojścia ewakuacyjnego z III, II, I oraz podziemnej kondygnacji Segmentu A (Ratusza) w skrzydle A1 klatką schodową K2 z uwagi na występowanie drewnianej konstrukcji słupników, schodów oraz poręczy, co stanowi uchybienie w stosunku do art. 4 ust. 1 pkt. 4 ustawy z dnia 24 sierpnia 1991 roku o ochronie przeciwpożarowej (t.j. Dz. U. z 2019 r. poz. 1372, 1518, 1593), w związku z § 15 ust. 1 pkt. 3 rozporządzenia Ministra Spraw Wewnętrznych i Administracji z dnia 7 czerwca 2010 r. w sprawie</u>	

	ochrony przeciwpożarowej budynków, innych obiektów budowlanych i terenów (Dz.U. 2010 nr 109 poz. 719 ze zm.) oraz § 216 ust. 1 i § 249 ust. 3 pkt 1 rozporządzenia Ministra Infrastruktury z dnia 12 kwietnia 2002 r. w sprawie warunków technicznych, jakim powinny odpowiadać budynki i ich usytuowanie (Dz.U. 2019 poz. 1065)	
33.	Nie zapewniono bezpieczeństwa pożarowego i bezpiecznych warunków ewakuacji w Segmentie A (Ratuszu) będącego częścią budynku średniowysokiego stanowiącego strefę pożarową o łącznej powierzchni $5\ 879,3\ m^2$ zakwalifikowaną do kategorii zagrożenia ludzi ZL III przez <u>przekroczenie dopuszczalnej powierzchni tej strefy pożarowej o $1\ 879,3\ m^2$ w stosunku do dopuszczalnej $5000\ m^2$</u> , co stanowi uchybienie art. 4 ust. 1 pkt 4 ustawy z dnia 24 sierpnia 1991 roku o ochronie przeciwpożarowej (t.j. Dz. U. z 2019 r. poz. 1372, 1518, 1593), w związku z § 15 ust. 1 pkt 3 rozporządzenia Ministra Spraw Wewnętrznych i Administracji z dnia 7 czerwca 2010 r. w sprawie ochrony przeciwpożarowej budynków, innych obiektów budowlanych i terenów (Dz.U. 2010 nr 109 poz. 719 ze zm.) oraz § 227 ust.1 rozporządzenia Ministra Infrastruktury z dnia 12 kwietnia 2002 r. w sprawie warunków technicznych, jakim powinny odpowiadać budynki i ich usytuowanie (Dz.U. 2019 poz. 1065)	
34.	Nie zapewniono bezpiecznej drogi ewakuacyjnej na poziomym odcinku dość ewakuacyjnych na II kondygnacji nadziemnej w skrzydle A1 i A2 <u>z uwagi na występowanie okładziny palnej podłóg w postaci klepek drewnianej pokrytej powłoką lakierową</u> , co stanowi uchybienie w stosunku do art. 4 ust. 1 pkt 4 ustawy z dnia 24 sierpnia 1991 roku o ochronie przeciwpożarowej (t.j. Dz. U. z 2019 r. poz. 1372, 1518, 1593), w związku z § 15 ust. 1 pkt 3 rozporządzenia Ministra Spraw Wewnętrznych i Administracji z dnia 7 czerwca 2010 r. w sprawie ochrony przeciwpożarowej budynków, innych obiektów budowlanych i terenów (Dz.U. 2010 nr 109 poz. 719 ze zm.) oraz § 258 ust. 1 i 2 rozporządzenia Ministra Infrastruktury z dnia 12 kwietnia 2002 r. w sprawie warunków technicznych, jakim powinny odpowiadać budynki i ich usytuowanie (Dz.U. 2019 poz. 1065)	
35.	Nie zapewniono bezpiecznego wydzielenia części budynku użyteczności publicznej na kondygnacji II i III nadziemnej zawierających pomieszczenia administracyjno-biurowe od pomieszczeń garażowych (PK) w segmentie B (Łączniku) – <u>wy-stawienie rozpraszających żar od elementów termolaminacji, brak pasa między kondygnacyjnego o szerokości 0,8 m wykonanego z materiałów niepalnych, brak informacji potwierdzających klasę odporności ogniowej elementów oddzielenia pożarowego budynku</u> , co stanowi uchybienie w stosunku do art. 4 ust. 1 pkt 4 ustawy z dnia 24 sierpnia 1991 roku o ochronie przeciwpożarowej (t.j. Dz. U. z 2019 r. poz. 1372, 1518, 1593), w związku z § 15 ust. 1 pkt 3 rozporządzenia Ministra Spraw Wewnętrznych i Administracji z dnia 7 czerwca 2010 r. w sprawie ochrony przeciwpożarowej budynków, innych obiektów budowlanych i terenów (Dz.U. 2010 nr 109 poz. 719 ze zm.) oraz § 223 ust. 1 rozporządzenia Ministra Infrastruktury z dnia 12 kwietnia 2002 r. w sprawie warunków technicznych, jakim powinny odpowiadać budynki i ich usytuowanie (Dz.U. 2019 poz. 1065)	
36.	Nie zapewniono bezpiecznego wydzielenia części budynku użyteczności publicznej na kondygnacji I nadziemnej zawierających pomieszczenia administracyjno-biurowe w segmentie C (Straży Miejskiej) od klatki schodowej Starostwa Powiatowego, co stanowi uchybienie w stosunku do art. 4 ust. 1 pkt 4 ustawy z dnia 24 sierpnia 1991 roku o ochronie przeciwpożarowej (t.j. Dz. U. z 2019 r. poz. 1372, 1518, 1593), w związku z § 15 ust. 1 pkt 3 rozporządzenia Ministra Spraw Wewnętrznych i Administracji z dnia 7 czerwca 2010 r. w sprawie ochrony przeciwpożarowej budynków, innych obiektów budowlanych i terenów (Dz.U. 2010 nr 109 poz. 719 ze zm.) oraz § 232 ust. 1 rozporządzenia Ministra Infrastruktury z dnia 12 kwietnia 2002 r. w sprawie warunków technicznych, jakim powinny odpowiadać budynki i ich usytuowanie (Dz.U. 2019 poz. 1065)	
37.	Nie zapewniono bezpiecznego wydzielenia części budynku (BO) użyteczności publicznej na kondygnacji I nadziemnej zawierających pomieszczenia administracyjno-biurowe w segmentie B (Łączniku) od klatki schodowej Starostwa Powiatowego, co stanowi uchybienie w stosunku do art. 4 ust. 1 pkt 4	

	ustawy z dnia 24 sierpnia 1991 roku o ochronie przeciwpożarowej (t.j. Dz. U. z 2019 r. poz. 1372, 1518, 1593), w związku z § 15 ust. 1 pkt. 3 rozporządzenia Ministra Spraw Wewnętrznych i Administracji z dnia 7 czerwca 2010 r. w sprawie ochrony przeciwpożarowej budynków, innych obiektów budowlanych i terenów (Dz.U. 2010 nr 109 poz. 719 ze zm.) oraz § 232 ust. 1 rozporządzenia Ministra Infrastruktury z dnia 12 kwietnia 2002 r. w sprawie warunków technicznych, jakim powinny odpowiadać budynki i ich usytuowanie (Dz.U. 2019 poz. 1065)	
38.	<u>Nie zapewniono bezpiecznego wydzielenia części budynku użyteczności publicznej na kondygnacji II nadziemnej zawierających pomieszczenia administracyjno-biurowe w segmente B (Łącznik) od klatki schodowej Starostwa Powiatowego, co stanowi uchybienie w stosunku do art. 4 ust. 1 pkt. 4 ustawy z dnia 24 sierpnia 1991 roku o ochronie przeciwpożarowej (t.j. Dz. U. z 2019 r. poz. 1372, 1518, 1593), w związku z § 15 ust. 1 pkt. 3 rozporządzenia Ministra Spraw Wewnętrznych i Administracji z dnia 7 czerwca 2010 r. w sprawie ochrony przeciwpożarowej budynków, innych obiektów budowlanych i terenów (Dz.U. 2010 nr 109 poz. 719 ze zm.) oraz § 232 ust. 1 rozporządzenia Ministra Infrastruktury z dnia 12 kwietnia 2002 r. w sprawie warunków technicznych, jakim powinny odpowiadać budynki i ich usytuowanie (Dz.U. 2019 poz. 1065)</u>	
39.	<u>Nie zapewniono bezpiecznego bezpiecznej pożarowo obudowy podczaszy nieużytkowych w Segmentie A w skrzydłach A1 i A2 – zastosowanie płyt OSB bez zadeklarowanego parametru NRO - klasy reakcji na ogień B-s1, d0, czyli w kontakcie z ogniem nie przyczynia się do jego gwałtownego rozprzestrzeniania (B), wydziela małą ilość dymu (s1) i nie wytwarza płonących kropeł (d0), co stanowi uchybienie w stosunku do art. 4 ust. 1 pkt. 4 ustawy z dnia 24 sierpnia 1991 roku o ochronie przeciwpożarowej (t.j. Dz. U. z 2019 r. poz. 1372, 1518, 1593), w związku z § 15 ust. 1 pkt. 3 rozporządzenia Ministra Spraw Wewnętrznych i Administracji z dnia 7 czerwca 2010 r. w sprawie ochrony przeciwpożarowej budynków, innych obiektów budowlanych i terenów (Dz.U. 2010 nr 109 poz. 719 ze zm.) oraz § 258 ust. 1 rozporządzenia Ministra Infrastruktury z dnia 12 kwietnia 2002 r. w sprawie warunków technicznych, jakim powinny odpowiadać budynki i ich usytuowanie (Dz.U. 2019 poz. 1065)</u>	
40.	<u>Nie zapewniono bezpiecznych pożarowo materiałów wykończenia wnętrz klatki schodowej K4, łączącej I i II kondygnację Segmentu A (Ratusza) – wyłożenie wykładziny dwuanowej na drewnianych schodach i spocznikach bez zadeklarowanej klasy reakcji na ogień, co stanowi uchybienie w stosunku do art. 4 ust. 1 pkt. 4 ustawy z dnia 24 sierpnia 1991 roku o ochronie przeciwpożarowej (t.j. Dz. U. z 2019 r. poz. 1372, 1518, 1593), w związku z § 15 ust. 1 pkt. 3 rozporządzenia Ministra Spraw Wewnętrznych i Administracji z dnia 7 czerwca 2010 r. w sprawie ochrony przeciwpożarowej budynków, innych obiektów budowlanych i terenów (Dz.U. 2010 nr 109 poz. 719 ze zm.) oraz § 258 ust. 1 rozporządzenia Ministra Infrastruktury z dnia 12 kwietnia 2002 r. w sprawie warunków technicznych, jakim powinny odpowiadać budynki i ich usytuowanie (Dz.U. 2019 poz. 1065)</u>	
41.	<u>Nie zapewniono oświetlenia awaryjnego (ewakuacyjnego i zapasowego) w pomieszczeniach i na drogach ewakuacyjnych wykonanego na podstawie projektu uzgodnionego z rzeczoznawcą do spraw przeciwpożarowych, co stanowi uchybienie w stosunku do art. 4 ust. 1 pkt. 4 ustawy z dnia 24 sierpnia 1991 roku o ochronie przeciwpożarowej (t.j. Dz. U. z 2019 r. poz. 1372, 1518, 1593), w związku z § 3 ust. 1 rozporządzenia Ministra Spraw Wewnętrznych i Administracji z dnia 7 czerwca 2010 r. w sprawie ochrony przeciwpożarowej budynków, innych obiektów budowlanych i terenów (Dz.U. 2010 nr 109 poz. 719 ze zm.)</u>	
42.	<u>Nie zapewniono przeciwpożarowego wyłącznika prądu wykonanego na podstawie projektu uzgodnionego z rzeczoznawcą do spraw przeciwpożarowych, co stanowi uchybienie w stosunku do art. 4 ust. 1 pkt. 4 ustawy z dnia 24 sierpnia 1991 roku o ochronie przeciwpożarowej (t.j. Dz. U. z 2019 r. poz. 1372, 1518, 1593), w związku z § 3 ust. 1 rozporządzenia Ministra Spraw Wewnętrznych i Administracji z dnia 7 czerwca 2010 r. w sprawie ochrony prze-</u>	

	chłpożarowej budynków, innych obiektów budowlanych i terenów (Dz.U. 2010 nr 109 poz. 719 ze zm.)	
43.	<u>Nie zapewniono w obiekcie segmentu A – Rabusza - hydrantów wewnętrznych wymaganych strefach pożarowych zakwalifikowanych do kategorii zagrożenia ludzi ZLIII o powierzchni przekraczającej 200 m² w budynku średniowysokim – powierzchnia strefy pożarowej sygnetu A – 3967,3 m² (całkowita powierzchnia strefy pożarowej budynku – 6879,3 m²), budynek średniowysoki – 18 m, co stanowi uchybienie w stosunku do art. 4 ust. 1 pkt. 2 ustawy z dnia 24 sierpnia 1991 roku o ochronie przeciwpożarowej (t.j. Dz. U. z 2019 r. poz. 1372, 1518, 1593), w związku z § 19 ust. 1 pkt. 2 litet pierwszy rozporządzenia Ministra Spraw Wewnętrznych i Administracji z dnia 7 czerwca 2019 r. w sprawie ochrony przeciwpożarowej budynków, innych obiektów budowlanych i terenów (Dz.U. 2019 nr 109 poz. 719 ze zm.)</u>	
44.	<u>Nie doprowadzono do obiektu zakwalifikowanego do kategorii zagrożenia ludzi ZL III, należącego do grupy wysokości: średniowysoki (18 m) drogi pożarowej oraz nie przedstawiono dowodów potwierdzających dopuszczenie zastosowania rozwiązań zamiennych zapewniających nieogorzenie warunków ochrony przeciwpożarowej obiektu, uzgodnionych z właściwym miejscowo komendantem wojewódzkim Państwowej Straży Pożarnej, co stanowi uchybienie w stosunku do art. 4 ust. 1 pkt. 5 ustawy z dnia 24 sierpnia 1991 roku o ochronie przeciwpożarowej (t.j. Dz. U. z 2019 r. poz. 1372, 1518, 1593); w związku z § 12 ust. 1 pkt. 2 oraz § 13 ust. 4 rozporządzenia Ministra Spraw Wewnętrznych i Administracji z dnia 24 lipca 2009 r. w sprawie przeciwpożarowego zaopatrzenia w wodę oraz dróg pożarowych (Dz.U. 2009 nr 124 poz. 1030)</u>	
	<ol style="list-style-type: none"> 1. <u>W związku ze stwierdzonym uchybieniem przepisom przeciwpożarowym opisanym w pkt 1, na podstawie art. 41 ustawy z dnia 20 maja 1971 r. Kodeks Wykroczeń (Dz. U z 2015 r., poz. 1094 ze zm.) w związku z uchybieniem art. 82 § 2 pkt. 1 pouczono kontrolowanego o konieczności zapewnieniu osobom przebywającym w budynku Urzędu Miasta Inowrocławia przy ul. Roosevelta 36, 88-100 Inowrocław odpowiednich warunków ewakuacji.</u> 2. <u>W związku ze stwierdzonym uchybieniem przepisom przeciwpożarowym opisanym w pkt 2, na podstawie art. 41 ustawy z dnia 20 maja 1971 r. Kodeks Wykroczeń (Dz. U z 2015 r., poz. 1094 ze zm.) w związku z uchybieniem art. 82 § 2 pkt. 1 pouczono kontrolowanego o konieczności zapewnieniu osobom przebywającym w budynku Urzędu Miasta Inowrocławia przy ul. Roosevelta 36, 88-100 Inowrocław odpowiednich warunków ewakuacji.</u> 3. <u>W związku ze stwierdzonym uchybieniem przepisom przeciwpożarowym opisanym w pkt 3, na podstawie art. 41 ustawy z dnia 20 maja 1971 r. Kodeks Wykroczeń (Dz. U z 2015 r., poz. 1094 ze zm.) w związku z uchybieniem art. 82 § 2 pkt. 1 pouczono kontrolowanego o konieczności zapewnieniu osobom przebywającym w budynku Urzędu Miasta Inowrocławia przy ul. Roosevelta 36, 88-100 Inowrocław odpowiednich warunków ewakuacji</u> 4. <u>W związku ze stwierdzonym uchybieniem przepisom przeciwpożarowym opisanym w pkt 4, na podstawie art. 41 ustawy z dnia 20 maja 1971 r. Kodeks Wykroczeń (Dz. U z 2015 r., poz. 1094 ze zm.) w związku z uchybieniem art. 82 § 2 pkt. 1 pouczono kontrolowanego o konieczności zapewnieniu osobom przebywającym w budynku Urzędu Miasta Inowrocławia przy ul. Roosevelta 36, 88-100 Inowrocław odpowiednich warunków ewakuacji</u> 5. <u>W związku ze stwierdzonym uchybieniem przepisom przeciwpożarowym opisanym w pkt 5, na podstawie art. 41 ustawy z dnia 20 maja 1971 r. Kodeks Wykroczeń (Dz. U z 2015 r., poz. 1094 ze zm.) w związku z uchybieniem art. 82 § 2 pkt. 1 pouczono kontrolowanego o konieczności zapewnieniu osobom przebywającym w budynku Urzędu Miasta Inowrocławia przy ul. Roosevelta 36, 88-100 Inowrocław odpowiednich warunków ewakuacji</u> 6. <u>W związku ze stwierdzonym uchybieniem przepisom przeciwpożarowym opisanym w pkt 6, na podstawie art. 41 ustawy z dnia 20 maja 1971 r. Kodeks Wykroczeń (Dz. U z 2015 r., poz. 1094 ze zm.) w związku z uchybieniem art. 82 § 2 pkt. 1 pouczono kontrolowanego o konieczności zapewnieniu osobom przebywającym w budynku Urzędu Miasta Inowrocławia przy ul. Roosevelta 36, 88-100 Inowrocław odpowiednich warunków ewakuacji</u> 7. <u>W związku ze stwierdzonym uchybieniem przepisom przeciwpożarowym opisanym w pkt 7, na podstawie art. 41 ustawy z dnia 20 maja 1971 r. Kodeks Wykroczeń (Dz. U z 2015 r., poz. 1094 ze zm.) w związku z uchybieniem art. 82 § 2 pkt. 1 pouczono kontrolowanego o konieczności zapewnieniu osobom przebywającym w budynku Urzędu Miasta Inowrocławia przy ul. Roosevelta 36, 88-100 Inowrocław</u> 	

Inne ustalenia:

1. Pomiar w obiekcie oraz w terenie wykonano za pomocą przyrządu pomiarowego – dalmierz laserowy STANLEY typ: TLM 130 1-77-913 oraz taśmy 5 m NITEO TOOLS,

24. Uwagi i zastrzeżenia wniesione przez kontrolowanego

NIE WNOŚĘ ZASTRZEŻENI ANI UWAG
DO USTALEŃ KONTROLI.

Na tym protokół zakończono.

Kontrolowany został poinformowany o przysługującym mu prawie wniesienia umotywowanych zastrzeżeń do protokołu. Protokół spisano na 86 stronach w 2-ech jednobrzmiących egzemplarzach i po zapoznaniu się z jego treścią podpisano bez zastrzeżeń - z zastrzeżeniami*. Jeden egzemplarz protokołu pozostawiono kontrolowanemu.

mgr Adam Gil
CI.044
wiceprezydent dr. h.c. i p.o.t.

Z Wp. PREZYDENTA MIASTA

(podpis z podaniem imienia, nazwiska
i stanowiska służbowego kontrolowanego)

INSPEKTOR
DISKONTROLNO-ROZPOZNAWCZY

mgr. Leszek Durga

(podpis z podaniem stopnia służbowego, imienia, nazwiska i
stanowiska służbowego kontrolującego)

KIEROWNIK SKRGH
KONTROLNO-ROZPOZNAWCZY

Ept. mgr. Jarosław Białkowski

