

**ZESPÓŁ
PRZEDSIĘWZIĘĆ
NA WYPADEK
SYTUACJI
KRYZYSOWYCH**

1. ZADANIA W ZAKRESIE MONITOROWANIA ZAGROŻEŃ.

System monitorowania zagrożeń oparty jest na zadaniach, jakie w tym zakresie zostały nałożone na poszczególne służby, inspekcje i straże stopnia powiatowego mocą obowiązujących przepisów prawnych.

Poniżej przedstawiono tabelę z poszczególnymi zagrożeniami i służbami je monitorującymi:

Rodzaj monitoringu	Służba prowadząca monitoring	UWAGI
Monitoring wypadków w komunikacji kolejowej	PKP PLK S.A.	Służby PKP są zobowiązane informować wojewodę o wszelkich wypadkach i katastrofach kolejowych, które w konsekwencji wiążą się z powstaniem poważnej awarii w transporcie z uwolnieniem środków chemicznych lub wystąpieniem zdarzenia radiacyjnego.
Monitoring hydrometeorologiczny	Dyrektor WCZK	PCZK otrzymuje od WCZK komunikaty ostrzegawcze i alarmowe o zagrożeniach hydrometeorologicznych oraz przekazuje je do Prezydenta Miasta Inowrocławia.
Monitoring stanu sanitarno-epidemiologicznego	Państwowy Powiatowy Inspektor Sanitarny	PCZK otrzymuje od PSSE informacje o występujących ogniskach zachorowań lub zatruciach zbiorowych oraz innych zagrożeniach sanitarnych oraz przekazuje je do Prezydenta Miasta Inowrocławia.
Monitoring środowiska	Wojewódzki Inspektor Ochrony Środowiska/ WCZK	PCZK otrzymuje informacje z monitoringu środowiska oraz przekazuje je do Prezydenta Miasta Inowrocławia.
Monitoring chorób zakaźnych zwierząt	Powiatowy Lekarz Weterynarii	PCZK otrzymuje od PIW informacje o występujących chorobach zakaźnych zwierząt oraz przekazuje je do Prezydenta Miasta Inowrocławia.
Wypadki komunikacyjne w transporcie drogowym, jeśli uszkodzonych jest więcej niż 3 osoby	Komendant Powiatowy PSP, dysponenci jednostek systemu PRM, Komendant Powiatowy Policji	Doraźne informacje o występujących wypadkach.
Monitoring zagrożeń bezpieczeństwa i porządku publicznego	Komendant Powiatowy Policji	Doraźne informacje o występujących wypadkach.
Monitoring awarii przemysłowych	Komendant Powiatowy PSP, Wojewódzki Inspektor Ochrony Środowiska	Doraźne informacje o występujących awariach.
Monitoring katastrof budowlanych	Komendant Powiatowy PSP, Powiatowy Inspektor Nadzoru Budowlanego	Doraźne informacje o występujących katastrofach.
Monitoring rozległych pożarów	Komendant Powiatowy PSP	Doraźne informacje o występujących pożarach.

Podmioty prowadzące ww. monitoring, na podstawie odrębnych ustaw, zobowiązane są do powiadamiania i przekazania uzyskanych informacji Prezydentowi Miasta Inowrocławia oraz mieszkańcom miasta.

Wszelkie informacje uzyskane z monitoringu zagrożeń mogą być podstawą do ostrzegania i alarmowania ludności.

Na podstawie uzgodnień Komendanta Straży Miejskiej Inowrocławia z Komendantem Powiatowej Państwowej Straży Pożarnej, do Dyżurnego Straży Miejskiej Inowrocławia wpływają (drogą sms-ową) informacje o zdarzeniach z terenu miasta Inowrocławia, w których czynności ratownicze podjęła Komenda Powiatowa Państwowej Straży Pożarnej w Inowrocławiu.

Prezydent Miasta Inowrocławia na podstawie uzyskanych informacji wszczyna procedurę ostrzegania w sposób obligatoryjny lub alternatywny (patrz s. 128). Przykładem specyficznego działania jest rutynowe ostrzeganie i alarmowanie w sytuacjach związanych ze zjawiskami meteorologicznymi.

System Wczesnego Ostrzegania funkcjonuje w mieście na podstawie Zarządzenia Nr 117/2017 Prezydenta Miasta Inowrocławia z dnia 15 maja 2017 r. w sprawie organizacji systemu wczesnego ostrzegania o zagrożeniach zmienionego Zarządzeniem Nr 128/2017 Prezydenta Miasta Inowrocławia z dnia 25 maja 2017 r.

System Wykrywania i Alarmowania funkcjonuje w oparciu o Zarządzenie Nr 228/2017 Prezydenta Miasta Inowrocławia z dnia 15 września 2017 r. w sprawie powołania i działania w Urzędzie Miasta Inowrocławia drużyny wykrywania i alarmowania.

Miejski system wczesnego ostrzegania, wykrywania i alarmowania wchodzi w skład powiatowego i krajowego systemu wczesnego ostrzegania oraz systemu wykrywania i alarmowania zdefiniowanego w rozporządzeniu Rady Ministrów z dnia 7 stycznia 2013 r. (Dz. U. z 2013 r., poz. 96) w sprawie systemów wykrywania skażeń i powiadamiania o ich wystąpieniu oraz właściwości organów w tych sprawach.

Urząd Miasta Inowrocławia zakupił bezpłatny system informacji na telefony komórkowe - System Informowania SMS (SISMS) służący do powiadamiania mieszkańców miasta Inowrocławia o zagrożeniach na terenie miasta Inowrocławia.

Komunikator przeznaczony jest dla posiadaczy telefonów typu smartfon oraz typu klasycznego.

2. TRYB URUCHAMIANIA NIEZBĘDNYCH SIŁ I ŚRODKÓW UCZESTNICZĄCYCH W REALIZACJI PLANOWANYCH PRZEDSIĘWZIĘĆ NA WYPADEK SYTUACJI KRYZYSOWEJ.

Siły i środki Państwowej Straży Pożarnej (KSRG) – dysponowane na podstawie powiatowego planu ratowniczego. Rola jednostek ochrony przeciwpożarowej jest kluczowa dla funkcjonowania w sytuacjach kryzysowych, to właśnie te jednostki są w stanie działać w każdej klęsce żywiołowej czy miejscowym zagrożeniu spowodowanym każdym czynnikiem, siły te muszą być jednak wspierane przez działania administracyjno-prawne oraz skuteczne działania poszczególnych inspekcji.

Uruchomienie tego rodzaju sił i środków nastąpi poprzez połączenie telefoniczne z dyspozytorem KP PSP w Inowrocławiu tel. 998, tel. 52 357-50-21.

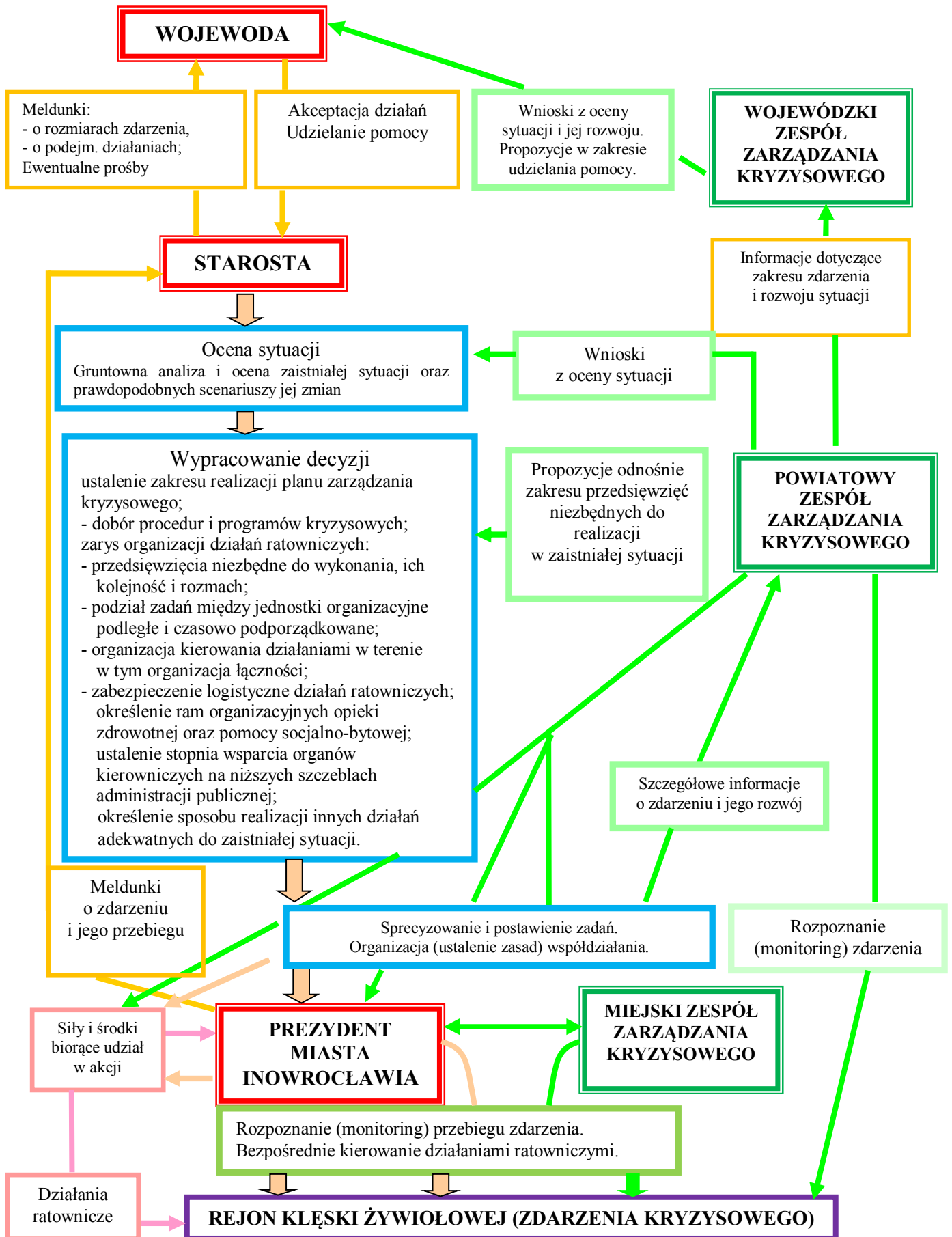
Siły i środki Policji – dysponowane zgodnie z procedurami działania Policji. Policja jest siłą podstawową do zapewnienia bezpieczeństwa prowadzonych działań, dotyczy to w szczególności zdarzeń związanych z nagłymi zdarzeniami związanymi z wystąpieniem dużej liczby ofiar. Zabezpiecza ona także identyfikację zwłok, informuje rodziny ofiar o tragedii, natomiast w przypadku wystąpienia epidemii lub chorób zakaźnych, zdarzeń chemicznych lub radiacyjnych, rola Policji jest ograniczona ze względu na brak środków indywidualnej ochrony.

Uruchomienie tego rodzaju sił i środków nastąpi poprzez połączenie telefoniczne z dyspozytorem KPP w Inowrocławiu tel 997 tel. 52 566-52-10.

Siły i środki systemu PRM – zgodnie z planem działania systemu Państwowego Ratownictwa Medycznego. Siły te i środki nie są przystosowane do działań w przypadku zagrożeń chemicznych, biologicznych i radiacyjnych, zapewniają właściwy sposób reakcji na zdarzenia masowe zarówno pod względem ilościowym zespołów ratownictwa medycznego jak i szpitalnych oddziałów ratunkowych oraz szpitali współpracujących.

Uruchomienie tego rodzaju sił i środków nastąpi poprzez połączenie telefoniczne z dyspozytorem Pogotowia Ratunkowego w Inowrocławiu tel. 999, tel. 52 354-52-59.

Siły i środki zespołonych inspekcji – dysponowane w ramach procedur wewnętrznych poszczególnych inspekcji, służb i straży. Możliwości inspekcji zespołonych są bardzo ograniczone, gdyż badania, które realizują mogą dotyczyć jedynie stacjonarnych form badań środków spożywczych, wody i czystości powietrza w rutynowym zakresie, nie ma więc tu elementu mobilności ani szybkości działania.



3. PROCEDURY REAGOWANIA KRYZYSOWEGO.

Warianty działań są związane z katalogiem zagrożeń, a w konsekwencji z procedurami reagowania kryzysowego. W związku z powyższym w poniższej tabeli przedstawiono powiązanie poszczególnych zagrożeń z procedurami reagowania kryzysowego i standardowymi procedurami operacyjnymi.

WYKAZ PROCEDUR REAGOWANIA KRYZYSOWEGO I STANDARDOWYCH PROCEDUR OPERACYJNYCH

Numer PRK	Nazwa PRK	Warianty działania	Numer SPO	Nazwa SPO	Podmiot opracowujący
1	Procedura postępowania w przypadku wystąpienia zdarzeń radiacyjnych.	Tylko na poziomie krajowym i wojewódzkim	SPO-1.1/1/1	Dystrybucja preparatów ze stabilnym jodem.	Urząd Miasta Inowrocławia
2	Procedura postępowania w czasie zagrożenia epidemicznego i epidemii	Wariant I W przypadku pandemii grypy: - okres między - pandemiczny, - okres alarmu pandemicznego, - okres pandemiczny.	SPO-2.3/1/1	Procedura kierowania do pracy przy zwalczaniu epidemii.	Urząd Miasta Inowrocławia
			SPO-2.4/1/1	Uruchomienie miejsc kwarantanny i izolacji wraz z zabezpieczeniem logistycznym.	Urząd Miasta Inowrocławia

		Wariant II W przypadku pandemii grypy i innych chorób zakaźnych	SPO-11.1/1/1	Procedura organizowania punktu informacyjnego dla ludności.	Urząd Miasta Inowrocławia
			SPO-11.2/1/1	Procedura przekazywania do publicznej wiadomości w sposób zwyczajowo przyjęty aktów prawnych wydanych przez Prezydenta, Radę Ministrów, ministra kierującego działem administracji rządowej, wojewodę, starostę lub prezydenta miasta.	Urząd Miasta Inowrocławia
			SPO-11.3/1/1	Procedura alarmowania, ostrzegania i informowania ludności o zagrożeniach.	Urząd Miasta Inowrocławia
			SPO-11.8/1/1	Procedura wnioskowania o wsparcie działań siłami i środkami wojska.	Urząd Miasta Inowrocławia
			SPO-14/1/1	Procedura postępowania ze zwłokami	Urząd Miasta Inowrocławia
3	Procedura postępowania w czasie zagrożenia wystąpienia lub wystąpienia choroby zakaźnej zwierząt.		SPO-2.3/1/1	Procedura kierowania do pracy przy zwalczaniu epidemii.	Urząd Miasta Inowrocławia
			SPO-11.1/1/1	Procedura organizowania punktu informacyjnego dla ludności.	Urząd Miasta Inowrocławia

			SPO-11.2/1/1	Procedura przekazywania do publicznej wiadomości w sposób zwyczajowo przyjęty aktów prawnych wydanych przez Prezydenta, Radę Ministrów, ministra kierującego działem administracji rządowej, wojewodę, starostę lub prezydenta miasta.	Urząd Miasta Inowrocławia
			SPO-11.3/1/1	Procedura alarmowania, ostrzegania i informowania ludności o zagrożeniach.	Urząd Miasta Inowrocławia
4	Plan operacyjny ochrony przed powodzią oraz działań związanych z zagrożeniami meteorologicznymi	Wariant III stan zagrożenia lub alarmu meteorologicznego	SPO-7.1/1/1	Procedura opracowania wniosku o wprowadzenie stanu klęski żywiołowej na terenie Miasta.	Urząd Miasta Inowrocławia
			SPO-4.2/1/1	Procedura pozyskania osadzonych w zakładzie karnym.	Urząd Miasta Inowrocławia
			SPO-4.3/1/1	Procedura wykorzystania sprzętu z magazynu OC.	Urząd Miasta Inowrocławia
			SPO-11.1/1/1	Procedura organizowania punktu informacyjnego dla ludności.	Urząd Miasta Inowrocławia
			SPO-11.3/1/1	Procedura alarmowania, ostrzegania i informowania ludności o zagrożeniach.	Urząd Miasta Inowrocławia

			SPO-11.7/1	Wprowadzenie świadczeń osobistych i rzeczowych.	Urząd Miasta Inowrocławia
			SPO-11.8/1/1	Wnioskowanie o wsparcie działań siłami i środkami wojska.	Urząd Miasta Inowrocławia
5.	Procedura postępowania w przypadku wystąpienia poważnych awarii przemysłowych	Wariant I Zdarzenie powodujące konieczność zaalarmowania bądź ostrzeżenia ludności. Wariant II Zdarzenie powodujące konieczność wprowadzenia świadczeń osobistych i rzeczowych	SPO-7.1/1/1	Procedura opracowania wniosku o wprowadzenie stanu klęski żywiołowej na terenie Miasta.	Urząd Miasta Inowrocławia
			SPO-5.1/1	Procedura powiadamiania Starosty Inowrocławskiego.	Urząd Miasta Inowrocławia
			SPO-11.1/1/1	Procedura organizowania punktu informacyjnego dla ludności.	Urząd Miasta Inowrocławia
			SPO-11.3/1/1	Procedura alarmowania, ostrzegania i informowania ludności o zagrożeniach.	Urząd Miasta Inowrocławia
			SPO-11.6/1/1	Procedura oceniania i dokumentacji strat.	Urząd Miasta Inowrocławia
			SPO-11.7/1	Procedura wprowadzenia świadczeń osobistych i rzeczowych.	Urząd Miasta Inowrocławia

			SPO-11.8/1/1	Procedura wnioskowania o wsparcie działań siłami i środkami wojska.	Urząd Miasta Inowrocławia
6	Procedura postępowania w przypadku zagrożenia bezpieczeństwa paliwowego i zakłóceń na rynku naftowym			Nie dotyczy miasta Inowrocławia	
7	Procedura działania podczas stanu klęski żywiołowej	Wariant I w przypadku powstania zdarzenia na terenie Miasta Inowrocławia.	SPO-7.1/1/1	Procedura opracowania wniosku o wprowadzenie stanu klęski żywiołowej na terenie Miasta.	Urząd Miasta Inowrocławia
			SPO-7.2/1/1	Procedura wprowadzania ograniczeń praw człowieka i obywatela.	Urząd Miasta Inowrocławia
			SPO-11.1/1/1	Procedura organizowania punktu informacyjnego dla ludności.	Urząd Miasta Inowrocławia
			SPO-11.2/1/1	Procedura przekazywania do publicznej wiadomości w sposób zwyczajowo przyjęty aktów prawnych wydanych przez Prezydenta, Radę Ministrów, ministra kierującego działem administracji rządowej, wojewodę, starostę lub prezydenta miasta	Urząd Miasta Inowrocławia

			SPO-11.3/1/1	Procedura alarmowania, ostrzegania i informowania ludności o zagrożeniach.	Urząd Miasta Inowrocławia
			SPO-11.6/1/1	Procedura oceniania i dokumentacji strat.	Urząd Miasta Inowrocławia
			SPO-11.7/1	Procedura wprowadzenia świadczeń osobistych i rzeczowych.	Urząd Miasta Inowrocławia
			SPO-11.8/1/1	Procedura wnioskowania o wsparcie działań siłami i środkami wojska.	Urząd Miasta Inowrocławia
8	Procedura działania w stanie wyjątkowym	Wariant I W przypadku wprowadzenia stanu wyjątkowego na obszarze kraju	SPO-11.1/1/1	Procedura organizowania punktu informacyjnego dla ludności.	Urząd Miasta Inowrocławia

		Wariant II W przypadku wprowadzenia stanu wyjątkowego tylko na obszarze województwa	SPO-11.2/1/1	Procedura przekazywania do publicznej wiadomości w sposób zwyczajowo przyjęty aktów prawnych wydanych przez Prezydenta, Radę Ministrów, ministra kierującego działem administracji rządowej, wojewodę, starostę lub prezydenta miasta.	Urząd Miasta Inowrocławia
			SPO-11.3/1/1	Procedura alarmowania, ostrzegania i informowania ludności o zagrożeniach.	Urząd Miasta Inowrocławia
			SPO-12.2/1/1	Procedura funkcjonowania w ramach Rejonowego Systemu Wykrywania Skażeń i Alarmowania.	Urząd Miasta Inowrocławia
9	Procedura działania w stanie wojennym		SPO-11.3/1/1	Procedura alarmowania, ostrzegania i informowania ludności o zagrożeniach.	Urząd Miasta Inowrocławia
			SPO-11.2/1/1	Procedura przekazywania do publicznej wiadomości w sposób zwyczajowo przyjęty aktów prawnych wydanych przez Prezydenta, Radę Ministrów, ministra kierującego działem administracji rządowej, wojewodę, starostę lub prezydenta miasta.	Urząd Miasta Inowrocławia

			SPO-12.2/1/1	Procedura funkcjonowania w ramach Rejonowego Systemu Wykrywania Skażeń i Alarmowania.	Urząd Miasta Inowrocławia
10.	Procedura działania w nietypowych sytuacjach kryzysowych.	Wariant I zdarzenie terrorystyczne.	SPO-11.1/1/1	Procedura organizowania punktu informacyjnego dla ludności.	Urząd Miasta Inowrocławia
		Wariant II katastrofy komunikacyjne.	SPO-11.3/1/1	Procedura alarmowania, ostrzegania i informowania ludności o zagrożeniach.	Urząd Miasta Inowrocławia
		Wariant III katastrofy budowlane.	SPO-11.2/1/1	Procedura przekazywania do publicznej wiadomości w sposób zwyczajowo przyjęty aktów prawnych wydanych przez Prezydenta, Radę Ministrów, ministra kierującego działem administracji rządowej, wojewodę, starostę lub prezydenta miasta.	Urząd Miasta Inowrocławia
		Wariant IV pożary obiektów wielkopowierzchniowych.	SPO-11.7/1	Procedura wprowadzenia świadczeń osobistych i rzeczowych.	Urząd Miasta Inowrocławia
		Wariant V przekroczenie poziomów szkodliwych substancji w powietrzu.	SPO-7.1/1/1	Procedura opracowania wniosku o wprowadzenie stanu klęski żywiołowej na terenie Miasta.	Urząd Miasta Inowrocławia
		Wariant VII			

		brak dostaw energii elektrycznej dla dużej grupy mieszkańców miasta	SPO-11.8/1/1	Procedura wnioskowania o wsparcie działań siłami i środkami wojska.	Urząd Miasta Inowrocławia
		Wariant VIII W przypadku wystąpienia zatrucia wody w wodociągach.	SPO-4.2/1/1	Procedura pozyskania osadzonych w zakładzie karnym.	Urząd Miasta Inowrocławia
		Wariant IX katastrofy górnicze i geologiczne.	SPO-4.3/1/1	Procedura wykorzystania sprzętu z magazynu OC.	Urząd Miasta Inowrocławia
			SPO-11.6/1/1	Procedura oceniania i dokumentacji strat.	Urząd Miasta Inowrocławia

PROCEDURY REAGOWANIA KRYZYSOWEGO

Numer	Nazwa
<u>PRK - 1</u>	Procedura postępowania w przypadku wystąpienia zdarzeń radiacyjnych (na poziomie krajowym i wojewódzkim) .
<u>PRK – 2/1/1</u>	Procedura postępowania w czasie zagrożenia epidemicznego i epidemii.
<u>PRK – 3/1/1</u>	Procedura postępowania w czasie zagrożenia wystąpienia lub wystąpienia choroby zakaźnej zwierząt.
<u>PRK – 4/1/1</u>	Procedura - plan operacyjny ochrony przed powodzią oraz działań związanych z zagrożeniami meteorologicznymi.
<u>PRK – 5/1/1</u>	Procedura postępowania w przypadku wystąpienia poważnych awarii przemysłowych.
<u>PRK – 6</u>	Procedura postępowania w przypadku zagrożenia bezpieczeństwa paliwowego i zakłóceń na rynku naftowym (nie dotyczy) .
<u>PRK – 7/1/1</u>	Procedura działania podczas stanu klęski żywiołowej.
<u>PRK – 8/1/1</u>	Procedura działania w stanie wyjątkowym.
<u>PRK – 9/1/1</u>	Procedura działania w stanie wojennym.
<u>PRK – 10/1/1</u>	Procedura działania w nietypowych sytuacjach kryzysowych.

PRK-1/1/1	Rodzaj dokumentu	PROCEDURA REAGOWANIA KRYZYSOWEGO	Data opracowania	LIPIEC 2018 r.
	Nazwa dokumentu	Procedura postępowania w przypadku wystąpienia zdarzeń radiacyjnych	Podmiot opracowujący	Urząd Miasta Inowrocławia

I. Cel procedury

Podanie mieszkańcom preparatów ze stabilnym jodem.

II. Lider/ Uczestnicy procedury

Prezydent Miasta Inowrocławia, pracownicy Urzędu Miasta, służby miejskie.

III. Wejścia, wyjścia oraz formalne podstawy realizacji procedury

Wejścia	Wyjścia	Akty prawne realizacji procedury
Stwierdzenie zdarzenia radiacyjnego i konieczności podania mieszkańcom preparatów ze stabilnym jodem	Podanie mieszkańcom miasta preparatów ze stabilnym jodem	<ol style="list-style-type: none"> 1. Ustawa z dnia 29 listopada 2000 r. Prawo atomowe (Dz. U. z 2018 r., poz. 792). 2. Rozporządzenie Rady Ministrów z dnia 17 grudnia 2002 r. w sprawie stacji wczesnego wykrywania skażeń promieniotwórczych i placówek prowadzących pomiary skażeń promieniotwórczych (Dz. U. Nr 239, poz. 2030). 3. Rozporządzenie RM z dnia 27 czerwca 2012 r. w sprawie warunków i sposobu przygotowania oraz wykorzystania podmiotów leczniczych na potrzeby obronne państwa oraz właściwości organów w tych sprawach (Dz. U. z 2012 r. poz. 741). 4. Rozporządzenie RM z 18 stycznia 2005 r. w sprawie planów postępowania awaryjnego w przypadku zdarzeń radiacyjnych (Dz. U. Nr 20, poz. 169 ze zm.).

IV. Opis postępowania

Przedsięwzięcia	Wykonawcy
A. Monitorowanie stanu skażeń promieniotwórczych Na poziomie wojewódzkim i krajowym.	Urząd Wojewódzki
B. Bilans i tryb uruchamiania sil i środków Na poziomie wojewódzkim i krajowym.	Urząd Wojewódzki
C. Uruchamianie działań Zdarzenie powodujące zagrożenie publiczne polegające na podniesionym poziomie mocy dawki promienia jonizującego. Wprowadzenie działań interwencyjnych polegających na podaniu mieszkańcom preparatów ze stabilnym jodem.	Starostwo Powiatowe, Urząd Miasta Inowrocławia

„Plan dystrybucji preparatów jodowych na terenie miasta Inowrocławia” szczegółowo opisuje działania polegające na podaniu mieszkańcom preparatów jodowych.

PRK-2/1/1	Rodzaj dokumentu	PROCEDURA REAGOWANIA KRYZYSOWEGO	Data opracowania	LIPIEC 2018 r.
	Nazwa dokumentu	Procedura postępowania w czasie zagrożenia epidemicznego i epidemii	Podmiot opracowujący	Urząd Miasta Inowrocławia

I. Cel procedury

Określenie zasad postępowania Prezydenta Miasta w zakresie przeciwdziałania zagrożeniu epidemiologicznemu i epidemii.

II. Lider/ Uczestnicy procedury

Prezydent Miasta Inowrocławia, pracownicy Urzędu Miasta Inowrocławia, służby miejskie oraz inne podmioty.

III. Wejścia, wyjścia oraz formalne podstawy realizacji procedury

Wejścia	Wyjścia	Akty prawne realizacji procedury
Stwierdzenie zachorowań powodujących zagrożenie epidemiologiczne.	Odwołanie zagrożenia epidemiologicznego lub stanu epidemii.	<ol style="list-style-type: none"> 1. Ustawa z dnia 5 grudnia 2008 r. o zapobieganiu oraz zwalczaniu chorób zakaźnych u ludzi (Dz. U. z 2018 r., poz. 151). 2. Rozporządzenie Ministra Zdrowia z dnia 18 stycznia 2007 r. w sprawie wykazu chorób, które uzasadniają podjęcie decyzji o wydaleniu z terytorium RP obywatela UE lub członka rodziny niebędącego obywatelem UE z powodu zagrożenia dla zdrowia publicznego (Dz. U. Nr 18, poz. 112). 3. Aneks do Krajowego Planu działań Polski na wypadek wystąpienia kolejnej pandemii grypy.

IV. Opis postępowania

Przedsięwzięcia	Wykonawcy
A. Monitorowanie stanu sanitarno-epidemiologicznego W celu monitorowania sytuacji epidemiologicznej chorób zakaźnych zbiera się informacje dotyczące absencji w podległych jednostkach organizacyjnych. Współpraca z Powiatowym Inspektorem Sanitarnym.	Urząd Miasta Inowrocławia; dyrektorzy podległych jednostek organizacyjnych
B. Bilans i tryb uruchamiania sił i środków: 1) warunki izolacji lub kwarantanny (pomieszczenia, wyposażenia oraz osoby) – wyznaczane doraźnie przez Prezydenta Miasta Inowrocławia; 2) wydzielone siły i środki Sił Zbrojnych RP – na wniosek Prezydenta Miasta Inowrocławia; 3) środki będące w dyspozycji Agencji Rezerw Materiałowych - na wniosek Prezydenta Miasta Inowrocławia.	Prezydent Miasta Inowrocławia, MZZK, pracownicy Urzędu Miasta Inowrocławia, dyrektorzy podległych jednostek organizacyjnych

Przedsięwzięcia	Wykonawcy
<p>C. Uruchamianie działań Wariant I – w przypadku pandemii grypy:</p> <ol style="list-style-type: none"> 1. Okres międzypandemiczny: <ol style="list-style-type: none"> 1) dostosowanie planów reagowania kryzysowego do wymogów planowania pandemicznego przeciwko grypie. Opracowanie planów reagowania kryzysowego w zakresie zarządzania zasobami materialnymi i pracownikami, mającymi zasadnicze znaczenie w czasie pandemii; okresowe uaktualnianie planów; 2) zapewnienie, by proponowane w planach reagowania kryzysowego środki działania interwencyjnego były przedyskutowane z podmiotami w obrębie i poza sektorem zdrowotnym (transport, wodociągi, elektrociepłownie); 3) koordynacja działań związanych z wyznaczeniem i przygotowaniem miejsc zakwaterowania oraz środków transportu; 4) prowadzenie działań informacyjnych i promocyjnych mających na celu zwiększenie odsetka osób zaszczepionych przeciwko grypie; 2. Okres alarmu pandemicznego: <ol style="list-style-type: none"> 1) uruchomienie MZZK oraz współpraca z organizacjami pozarządowymi i środkami masowego przekazu; 2) aktualizowanie planu zarządzania kryzysowego; 3) zapewnienie, by proponowane w planie zarządzania kryzysowego środki działania interwencyjnego były uzgadniane z podmiotami w obrębie i poza sektorem zdrowotnym (transport, wodociągi, elektrociepłownie); 4) aktualizacja i ocena szacunkowej liczby zachorowań i absencji chorobowej w odniesieniu do podległych jednostek organizacyjnych. 	<p>pracownicy Urzędu Miasta Inowrocławia, służby miejskie, dyrektorzy podległych jednostek organizacyjnych MZZK, służby miejskie</p>

Przedsięwzięcia	Wykonawcy
<p>3. Okres pandemiczny:</p> <ol style="list-style-type: none"> 1) przekazanie do publicznej wiadomości ogłoszenia o rozporządzeniu w sprawie stanu zagrożenia epidemicznego lub stanu epidemii; 2) w przypadku konieczności organizowanie warunków izolacji lub kwarantanny, zapewnienie pomieszczeń, wyposażenia oraz personelu; 3) prowadzenie działań informacyjnych dotyczących podjętych działań przeciwepidemicznych; 4) dostosowanie planu reagowania kryzysowego do wymogów planowania pandemicznego przeciwko grypie. <p>Wariant II – w przypadku pandemii grypy i innych chorób zakaźnych.</p> <ol style="list-style-type: none"> 1) przedstawianie informacji o stanie sanitarno-epidemiologicznym w mieście; 2) w przypadkach uzasadnionych uruchomienie funkcjonowania MZZK. W przypadku dalszego wzrostu zagrożenia sanitarno-epidemiologicznego zorganizowanie rozszerzonego posiedzenia MZZK; 3) przekazywania do publicznej wiadomości w sposób zwyczajowo przyjęty aktów prawnych wydanych przez Radę Ministrów, ministra kierującego działem administracji rządowej, wojewodę, starostę lub prezydenta miasta; 4) uruchomienie miejsc kwarantanny i izolacji wraz z zabezpieczeniem logistycznym; 5) kierowanie osób do pracy przy zwalczaniu epidemii na terenie miasta, 6) informowanie mieszkańców miasta o stanie zagrożenia; 7) procedura postępowania ze zwłokami. 	

PRK – 3/1/1	Rodzaj dokumentu	PROCEDURA REAGOWANIA KRYZYSOWEGO	Data opracowania opracowania	LIPIEC 2018 r.
	Nazwa dokumentu	Procedura postępowania w czasie zagrożenia wystąpienia lub wystąpienia choroby zakaźnej zwierząt	Podmiot opracowujący	Urząd Miasta Inowrocławia

I. Cel procedury

Celem procedury jest przygotowanie sprawnego mechanizmu działania w przypadku zagrożenia wystąpienia lub wystąpienia chorób zakaźnych zwierząt.

II. Lider/ Uczestnicy procedury

Prezydent Miasta Inowrocławia, pracownicy Urzędu Miasta Inowrocławia, służby miejskie oraz inne podmioty.

III. Wejścia, wyjścia oraz formalne podstawy realizacji procedury

Wejścia	Wyjścia	Akty prawne realizacji procedury
Zagrożenie wystąpienia lub wystąpienie choroby zakaźnej zwierząt.	Odwołanie zagrożenia chorobą zakaźną lub likwidacja choroby zakaźnej.	<ol style="list-style-type: none"> 1. Ustawa z dnia 11 marca 2004 r. o ochronie zwierząt oraz zwalczaniu chorób zakaźnych (Dz. U. z 2017 r., poz. 1855 ze zm.). 2. Rozporządzenie Ministra Rolnictwa i Rozwoju Wsi z dnia 8 września 2004 r. w sprawie zakresu i warunków współpracy organów administracji rządowej i jednostek samorządu terytorialnego oraz innych podmiotów w tworzeniu planów gotowości zwalczania chorób zakaźnych (Dz. U. Nr 129, poz. 1372). 3. Rozporządzenie Ministra Rolnictwa i Rozwoju Wsi z dnia 18 grudnia 2007 r. w sprawie zwalczania grypy ptaków (Dz. U. Nr 239, poz. 1752). 4. Rozporządzenie Ministra Rolnictwa i Rozwoju Wsi z dnia 26 sierpnia 2005 r. w sprawie sposobu i warunków wprowadzania czasowych zakazów opuszczania ogniska choroby zakaźnej zwierząt oraz czasowych ograniczeń w ruchu osobowym lub pojazdów (Dz. U. Nr 169, poz. 1423).

IV. Opis postępowania

Opis postępowania	Wykonawca
A. Monitorowanie stanu występowania chorób zakaźnych zwierząt. Pozyskiwanie informacji dotyczących chorób zakaźnych zwierząt występujących na terenie miasta Inowrocławia.	pracownicy Urzędu Miasta Inowrocławia
B. Bilans i tryb uruchamiania sil i środków. Zakłady utylizacyjne i inne podmioty.	służby miejskie
C. Uruchamianie działań: 1) informowanie ludności o zagrożeniach i zasadach postępowania w przypadku wystąpienia zagrożenia lub choroby zakaźnej zwierząt; 2) w przypadku konieczności organizowany jest punkt informacyjny dla ludności; 3) przekazywania do publicznej wiadomości w sposób zwyczajowo przyjęty aktów prawnych wydanych przez Radę Ministrów, ministra kierującego działem administracji rządowej, wojewodę, starostę lub prezydenta miasta; 4) kierowanie osób do pracy przy zwalczaniu epidemii na terenie miasta.	pracownicy Urzędu Miasta Inowrocławia, służby miejskie

PRK- 4/1/1	Rodzaj dokumentu	PROCEDURA REAGOWANIA KRYZYSOWEGO	Data opracowania	LIPIEC 2018 r.
	Nazwa dokumentu	Plan operacyjny ochrony przed powodzią oraz działań związanych z zagrożeniami meteorologicznymi	Podmiot opracowujący	Urząd Miasta Inowrocławia

I. Cel procedury

Określenie zasad postępowania Prezydenta Miasta Inowrocławia i podległych służb, w przypadku wystąpienia zagrożenia meteorologicznego.

II. Lider/ Uczestnicy procedury

Prezydent Miasta, pracownicy Urzędu Miasta Inowrocławia, służby miejskie oraz inne podmioty.

III. Wejścia, wyjścia oraz formalne podstawy realizacji procedury

Wejścia	Wyjścia	Akty prawne realizacji procedury
Powstanie zagrożenia meteorologicznego.	Ustąpienie zagrożenia meteorologicznego albo zakończenie likwidacji ich skutków.	<ol style="list-style-type: none"> 1. Ustawa z dnia 23 stycznia 2009 r. o wojewodzie i administracji rządowej w województwie (Dz. U. z 2017 r., poz. 2234 ze zm.). 2. Ustawa z dnia 18 lipca 2001 r. Prawo wodne (Dz. U. z 2017 r., poz. 1566 ze zm.). 3. Rozporządzenie Ministra Środowiska z dnia 2 sierpnia 2007 r. w sprawie podmiotów, którym państwowa służba hydrologiczno - meteorologiczna i państwowa służba hydrologiczna są obowiązane przekazywać ostrzeżenia, prognozy, komunikaty i biuletyny oraz sposobu i częstotliwości ich przekazywania (Dz. U. Nr 158, poz. 1114 ze zm).

IV. Opis postępowania

Przedsięwzięcia	Wykonawcy
A. Monitorowanie sytuacji hydrologicznej i meteorologicznej Prezydent Miasta Inowrocławia poprzez działającą całodobową SM przyjmuje od PCZK ostrzeżenia, prognozy, komunikaty meteorologiczne.	KP – PSP, OSP, Prezydent Miasta Inowrocławia,
B. Bilans i tryb uruchamiania sił i środków Pododdziały specjalistyczne Sił Zbrojnych RP – na wniosek Prezydenta Miasta Inowrocławia.	Komendant Straży Miejskiej, pracownicy Urzędu Miasta Inowrocławia

Przedsięwzięcia	Wykonawcy
<p>C. Uruchamianie działań: Po otrzymaniu komunikatów ostrzegawczych lub alarmowych od PCZK uruchamia się procedurę powiadamiania o zagrożeniach.</p> <p>Wariant III – stan zagrożenia lub alarmu meteorologicznego</p> <p>1. W stanie tym realizuje się wyłącznie procedurę powiadamiania o zagrożeniach - SPO-11.3/1/1 w odniesieniu do zagrożenia wystąpienia lub wystąpienia jednego z następujących zjawisk:</p> <ol style="list-style-type: none"> 1) silny wiatr, którego średnia prędkość przekroczy 15 m/s lub prędkość w porywach przekroczy 20 m/s; 2) oblodzenie nawierzchni powodowane nagłymi zmianami temperatury powietrza, gdy temperatura kształtuje się w pobliżu 0 °C; 3) roztopy pokrywy śnieżnej powodowane przez nagły wzrost temperatury powietrza o 10 °C lub więcej, gdy temperatura powietrza kształtuje się poniżej 0 °C; 4) upały, gdy temperatura powietrza osiągną lub przekroczy 30 °C; 5) silne mrozy, gdy temperatura powietrza obniży się do -20 °C lub jest niższa a dobowy spadek temperatury minimalnej jest większy niż 5 °C; 6) intensywne opady deszczu powyżej 30 mm/dobę; 7) opady gradu; 8) intensywne opady śniegu dające pokrywę lub przyrost pokrywy powyżej 15 cm/dobę; 9) opady marznące powodujące gołoledź; 10) zawieja lub zamieć śnieżna; 11) silna mgła występująca na znacznym obszarze lub mgła intensywnie osadzająca szadź; 12) silne burze; 13) zaleganie pokrywy śnieżnej o ciężarze przekraczającym normę obliczeniową PN-80/B-02010 "Obciążenia w obliczeniach statycznych. Obciążenia śniegiem". <p>2. W zależności od rozwoju sytuacji hydrometeorologicznej organizuje się posiedzenie MZZK związane z koordynacją przeciwdziałania skutkom zjawisk zapraszając przedstawicieli KPP, KP PSP, PINB</p> <p>3. Zapewnienie współdziałania wszystkich miejskich jednostek organizacyjnych.</p> <p>4. Organizowanie punktu informacyjnego dla ludności.</p> <p>5. Pozyskiwanie osadzonych w zakładzie karnym.</p> <p>6. Wnioskowanie o użycie sił i środków wojska.</p> <p>7. Organizowanie punktu informacyjnego dla ludności.</p> <p>8. Alarmowanie, ostrzeganie i informowanie ludności o zagrożeniach.</p>	<p>KP – PSP Prezydent Miasta Inowrocławia, MZZK, Pracownicy Urzędu Miasta Inowrocławia i służb miejskich</p>

Przedsięwzięcia	Wykonawcy
9. Wniosek do Wojewody o wprowadzenie stanu klęski żywiołowej na terenie miasta Inowrocławia. 10. Wykorzystywanie sprzętu z magazynów OC. 11. Uruchomienie procedury wprowadzenia świadczeń osobistych i rzeczowych.	

PRK-5/1/1	Rodzaj dokumentu	PROCEDURA REAGOWANIA KRYZYSOWEGO	Data opracowania	LIPIEC 2018 r.
	Nazwa dokumentu	Procedura postępowania w przypadku wystąpienia poważnych awarii przemysłowych.	Podmiot opracowujący	Urząd Miasta Inowrocławia

I. Cel procedury

Określenie zasad postępowania Prezydenta Miasta Inowrocławia i podległych służb, inspekcji i straży w przypadku wystąpienia poważnej awarii przemysłowej.

II. Lider/ Uczestnicy procedury

Prezydent Miasta Inowrocławia, pracownicy Urzędu Miasta Inowrocławia, służby miejskie oraz inne podmioty.

III. Wejścia, wyjścia oraz formalne podstawy realizacji procedury

Wejścia	Wyjścia	Akty prawne realizacji procedury
Otrzymanie informacji o poważnej awarii przemysłowej.	Likwidacja awarii i jej skutków - zagrożenia.	<ol style="list-style-type: none"> 1. Ustawa z dnia 27 kwietnia 2001 r. Prawo ochrony środowiska. (Dz. U. z 2018 r., poz. 799 ze zm.). 2. Dekret z dnia 23 kwietnia 1953 r. o świadczeniach w celu zwalczania klęsk żywiołowych. (Dz. U. Nr 23, poz. 93 ze zm.). 3. Rozporządzenie Rady Ministrów z dnia 14 lipca 1953 r. w sprawie wykonania art. 5 dekretu o świadczeniach w celu zwalczania klęsk żywiołowych. (Dz. U. Nr 37, poz. 158).

IV. Opis postępowania

Przedsięwzięcia	Wykonawcy
A. Monitorowanie wystąpienia poważnych awarii przemysłowych. Na terenie miasta monitoring w tym zakresie prowadzi KP – PSP oraz OSP przy CIECH Soda Polska S.A. (włączona do Krajowego Systemu Ratownictwa Gaśniczego).	KP – PSP, OSP, Prezydent Miasta Inowrocławia,
B. Bilans i tryb uruchamiania sił i środków: 1) siły i środki Straży Miejskiej Inowrocławia; 2) pracownicy merytoryczni Urzędu Miasta Inowrocławia.	Komendant Straży Miejskiej, pracownicy Urzędu Miasta Inowrocławia
C. Uruchamianie działań: 1) powiatowe Stanowisko Kierowania KP – Stanowisko Kierowania Komendanta Powiatowego PSP powiadamia o fakcie wystąpienia awarii na terenie Miasta Inowrocławia, Wojewódzkie Stanowisko Koordynacji Ratownictwa oraz Prezydenta Miasta Inowrocławia; 2) zwołanie posiedzenia MZZK; 3) Wariant I - zdarzenie powoduje konieczność zaalarmowania bądź ostrzeżenia lub informowania ludności o sposobach zachowania: a) wszczynana jest procedura alarmowania, ostrzegania i informowania ludności, b) wszczynana jest procedura powiadamiania Starosty Inowrocławskiego; 4) Wariant II – zdarzenie powoduje konieczność wprowadzenia świadczeń osobistych i rzeczowych SPO-11.10 a) stwierdzenie konieczności wprowadzenia świadczeń osobistych i rzeczowych; b) świadczenia na rzecz zorganizowanej akcji społecznej na poziomie powiatowym obejmować mogą: - dostarczanie środków przewozowych, - wykonywaniu określonych robót, c) koordynacja podejmowanych działań realizowana jest poprzez MZZK działający w trybie całodobowym złożonym ze zmieniających się odpowiednio przedstawicieli: - KP PSP, - pracowników merytorycznych Urzędu Miasta Inowrocławia, - KP Policji;	KP – PSP Prezydent Miasta Inowrocławia, MZZK, Pracownicy Urzędu Miasta Inowrocławia i służb miejskich

Przedsięwzięcia	Wykonawcy
5) wniosek do Wojewody o wprowadzenie stanu klęski żywiołowej na terenie miasta Inowrocławia; 6) wniosek Prezydenta Miasta Inowrocławia o użycie sił i środków wojska; 7) organizowanie punktu informacyjnego dla ludności; 8) ocenianie i dokumentowanie strat.	

PRK-7/1/1	Rodzaj dokumentu	PROCEDURA REAGOWANIA KRYZYSOWEGO	Data opracowania	LIPIEC 2018 r.
	Nazwa dokumentu	Procedura działania podczas stanu klęski żywiołowej	Podmiot opracowujący	Urząd Miasta Inowrocławia

I. Cel procedury

Określenie zasad postępowania Prezydenta Miasta Inowrocławia w zakresie wnioskowania o wprowadzenie stanu klęski żywiołowej i po jego wprowadzeniu.

II. Lider/ Uczestnicy procedury

Prezydent Miasta Inowrocławia, pracownicy Urzędu Miasta Inowrocławia, służby miejskie oraz inne podmioty.

III. Wejścia, wyjścia oraz formalne podstawy realizacji procedury

Wejścia	Wyjścia	Akty prawne realizacji procedury
Wystąpienie zdarzenia o znamionach klęski żywiołowej na terenie miasta Inowrocławia.	Zlikwidowanie skutków klęski żywiołowej.	<ol style="list-style-type: none"> 1. Ustawa z dnia 18 kwietnia 2002 r. o stanie klęski żywiołowej. (Dz. U. z 2017 r., poz. 1897). 2. Ustawa z dnia 26 kwietnia 2007 r. o zarządzaniu kryzysowym.(Dz. U. z 2018 r., poz. 1401). 3. Dekret z dnia 23 kwietnia 1953 r. o świadczeniach w celu zwalczania klęsk żywiołowych. (Dz. U. Nr 23, poz. 93 ze zm.). 4. Rozporządzenie Rady Ministrów z dnia 14 lipca 1953 r. w sprawie wykonania art. 5 dekretu o świadczeniach w celu zwalczania klęsk żywiołowych. (Dz. U. Nr 37, poz. 158). 5. Ustawa z dnia 22 listopada 2002 r. o wyrównywaniu strat majątkowych wynikających z ograniczenia w czasie stanu nadzwyczajnego wolności i praw człowieka i obywatela. (Dz. U. Nr 233, poz. 1955). 6. Rozporządzenie Rady Ministrów z dnia 8 czerwca 1999 r. w sprawie zasad oraz trybu ustalania i wypłaty odszkodowań za szkody poniesione w związku z akcjami zwalczania klęsk żywiołowych. (Dz. U. Nr 55, poz. 573). 7. Rozporządzenie Rady Ministrów z dnia 20 lutego 2003 r. w sprawie szczegółowych zasad udziału pododdziałów SZ RP w zapobieganiu skutkom klęski żywiołowej lub ich usuwaniu. (Dz. U. Nr 41, poz. 347). 8. Rozporządzenie Rady Ministrów z dnia 12 listopada 2002 r. w sprawie określenia dokumentów potwierdzających wykonywanie przez przedsiębiorcę przewozów w ramach pomocy humanitarnej, medycznej lub w przypadku klęski żywiołowej. (Dz. U. Nr 199, poz. 1676).

IV. Opis postępowania

Przedsięwzięcia	Wykonawcy
A. Monitorowanie zagrożeń. Monitorowanie zdarzeń i zagrożeń mających znamiona klęski żywiołowej.	służby miejskie
B. Bilans i tryb uruchamiania sił i środków: 1) siły i środki, jakimi dysponować może Prezydent Miasta Inowrocławia to zasoby sprzętowe i ludzkie z podległych jednostek organizacyjnych; 2) środki zgromadzone w magazynie sprzętu obrony cywilnej; 3) środki transportu osobowego z podległych jednostek organizacyjnych; 4) możliwe do wykorzystania, uzgodnione usługi operatorów pocztowych i telekomunikacyjnych, świadczone w sytuacjach szczególnych zagrożeń; 5) wsparcie działań siłami i środkami Sił Zbrojnych RP, na wniosek Prezydenta Miasta Inowrocławia; 6) uruchamianie rezerwy budżetowej na realizację zadań z zakresu zarządzania kryzysowego.	Prezydent Miasta Inowrocławia, pracownicy Urzędu Miasta Inowrocławia
C. Uruchamianie działań 1) pozyskiwanie informacji o zaistniałych zdarzeniach o znamionach klęski żywiołowej lub prawdopodobnym jego rozwoju do rozmiarów takiego zdarzenia; 2) podjęcie decyzji zwołaniu MZZK. Wariant I: W przypadku powstania zdarzenia na terenie jednego powiatu (jednej gminy) 1) monitorowanie przebiegu zdarzenia; 2) koordynacja działań w akcji ratunkowej; 3) wnioskowanie o wprowadzenie stanu klęski żywiołowej na terenie miasta Inowrocławia; 4) w razie konieczności wprowadzenie ograniczenia praw człowieka i obywatela; 5) organizowanie punktu informacji dla ludności; 6) przekazywania do publicznej wiadomości w sposób zwyczajowo przyjęty aktów prawnych wydanych przez Radę Ministrów, ministra kierującego działem administracji rządowej, wojewodę, starostę lub prezydenta miasta; 7) alarmowanie, ostrzeganie i informowanie ludności o zagrożeniach;	Prezydent Miasta Inowrocławia, pracownicy Urzędu Miasta Inowrocławia, służby miejskie, MZZK

Przedsięwzięcia	Wykonawcy
8) uruchomienie procedury wprowadzenia świadczeń osobistych i rzeczowych; 9) ocenianie i dokumentowanie strat; 10) wnioskowanie o użycie sił i środków wojska.	

PRK- 8/1/1	Rodzaj dokumentu	PROCEDURA REAGOWANIA KRYZYSOWEGO	Data opracowania	LIPIEC 2018 r.
	Nazwa dokumentu	Procedura działania w stanie wyjątkowym	Podmiot opracowujący	Urząd Miasta Inowrocławia

I. Cel procedury

Określenie zasad działania Prezydenta Miasta Inowrocławia w stanie wyjątkowym.

II. Lider/ Uczestnicy procedury

Prezydent Miasta Inowrocławia, pracownicy Urzędu Miasta Inowrocławia, służby miejskie.

III. Wejścia, wyjścia oraz formalne podstawy realizacji procedury

Wejścia	Wyjścia	Akty prawne realizacji procedury
Opublikowanie w Dzienniku Ustaw rozporządzenia Prezydenta RP o wprowadzenie stanu wyjątkowego.	Po upływie czasu, na jaki wprowadzony został stan wyjątkowy, lub przed upływem czasu po opublikowaniu rozporządzenia Prezydenta RP o zniesienie stanu wyjątkowego.	1. Ustawa z dnia 21 czerwca 2002 r. o stanie wyjątkowym (Dz. U. z 2017 r., poz. 1928). 2. Rozporządzenie Rady Ministrów z 20 grudnia 2013 r. w sprawie szczegółowych zasad użycia oddziałów i pododdziałów Sił Zbrojnych RP w czasie stanu wyjątkowego (Dz. U. z 2013 r., poz. 1733).

IV. Opis postępowania

Przedsięwzięcia	Wykonawcy
A. Monitorowanie zagrożeń Monitorowanie zagrożeń stwarzających przyczyny wprowadzenia stanu wyjątkowego.	służby miejskie
B. Bilans i tryb uruchamiania sił i środków. Posiadane siły i środki w mieście to służby komunalne i SM.	Prezydent Miasta Inowrocławia
C. Uruchamianie działań: Wariant I - W przypadku wprowadzenia stanu wyjątkowego na obszarze kraju. 1) Podanie do publicznej wiadomości treści rozporządzeniu Prezydenta RP w sprawie stanu wyjątkowego i innych aktów prawnych dotyczących tego stanu w drodze obwieszczenia, przez rozplakatowanie w miejscach publicznych, a także w sposób zwyczajowo przyjęty: a) przekazanie redaktorom naczelnym dzienników, nadawcom TV kablowych, portali internetowych oraz lokalnych stacji radiowych do nieodpłatnego publikowania treści ww. dokumentów, b) organizacja druku obwieszczenia, c) rozprowadzenie obwieszczenia, d) rozplakatowanie obwieszczenia; 2) zwołaniu posiedzenia Miejskiego Zespołu Zarządzania Kryzysowego w składzie ustalonym przez Przewodniczącego Zespołu. Następne posiedzenia Zespołu odbywają się cyklicznie, według decyzji Przewodniczącego Zespołu; 3) postawienie w stan gotowości drużyny wykrywania i alarmowania; 4) informowanie, ostrzeganie i alarmowanie ludności; 5) zorganizowanie punktu informacyjnego dla ludności. Wariant II - Dodatkowo w przypadku wprowadzenia stanu wyjątkowego tylko na obszarze województwa. Należy podjąć działania ujęte w wariantcie I.	Prezydent Miasta Inowrocławia, pracownicy Urzędu Miasta Inowrocławia, redakcje lokalnych mediów, DWiA

PRK- 9/1/1	Rodzaj dokumentu	PROCEDURA REAGOWANIA KRYZYSOWEGO	Data opracowania	LIPIEC 2018 r.
	Nazwa dokumentu	Procedura działania w stanie wojennym	Podmiot opracowujący	Urząd Miasta Inowrocławia

I. Cel procedury

Określenie zasad działania Prezydenta Miasta Inowrocławia w stanie wojennym.

II. Lider/ Uczestnicy procedury

Prezydent Miasta Inowrocławia, pracownicy Urzędu Miasta Inowrocławia, służby miejskie.

III. Wejścia, wyjścia oraz formalne podstawy realizacji procedury

Wejścia	Wyjścia	Akty prawne realizacji procedury
Opublikowanie w Dzienniku Ustaw rozporządzenia Prezydenta RP o wprowadzenie stanu wojennego.	Opublikowanie rozporządzenia Prezydenta RP o zniesienie stanu wojennego.	<ol style="list-style-type: none"> 1. Ustawa z dnia 29 sierpnia 2002 r. o stanie wojennym oraz o kompetencjach Naczelnego Dowódcy Sił Zbrojnych i zasadach jego podległości konstytucyjnym organom Rzeczypospolitej Polskiej (Dz. U. z 2017 r., poz. 1932). 2. Rozporządzenie RM z dnia 27 czerwca 2012 r. w sprawie warunków i sposobu przygotowania oraz wykorzystania podmiotów leczniczych na potrzeby obronne państwa oraz właściwości organów w tych sprawach (Dz. U. z 2012 r. poz. 741).

IV. Opis postępowania

Przedsięwzięcia	Wykonawcy
A. Monitorowanie zagrożeń Monitorowanie zagrożeń zewnętrznych i przyjmowanie informacji w ramach stałego dyżuru.	służby miejskie, stały dyżur Prezydenta Miasta Inowrocławia
B. Bilans i tryb uruchamiania sił i środków. Posiadane siły i środki oraz inne siły i środki wydzielane do dyspozycji Prezydenta Miasta Inowrocławia skierowane do wykonywania zadań związanych z obroną państwa i miasta, a także związanych z obroną cywilną.	Prezydent Miasta Inowrocławia
C. Działania Prezydenta 1) podanie do publicznej wiadomości treści Rozporządzeniu Prezydenta RP w sprawie stanu wojennego i innych aktów prawnych dotyczących tego stanu w drodze obwieszczenia, przez rozplakatowanie w miejscach publicznych, a także w sposób zwyczajowo przyjęty na danym terenie: a) przekazanie redaktorom naczelnym dzienników, nadawcom TV kablowych, portali internetowych oraz lokalnych stacji radiowych do nieodpłatnego publikowania treści ww. dokumentów, b) organizacja druku obwieszczenia, c) rozprowadzenie obwieszczenia, d) rozplakatowanie obwieszczenia; 2) Działania MZZK: a) ocena występujących i potencjalnych zagrożeń mogących mieć wpływ na bezpieczeństwo publiczne i prognozowanie tych zagrożeń, b) przygotowanie propozycji działań i przedstawianie staroście lub wojewodzie wniosków dotyczących wykonania zadań wynikających z Rozporządzenia Prezydenta RP i innych aktów prawnych dotyczących tego stanu, c) przekazywanie do wiadomości publicznej informacji związanych z zagrożeniami; 3) władze publicznej działają w dotychczasowych strukturach organizacyjnych i w ramach przysługujących im kompetencji, z zastrzeżeniem przepisów wynikających z ustawy o stanie wojennym; 4) przekazywanie do publicznej wiadomości w sposób zwyczajowo przyjętych aktów prawnych wydanych przez Prezydenta RP, Radę Ministrów, ministra kierującego działem administracji rządowej, wojewody, starosty lub prezydenta miasta; 5) informowanie, ostrzeganie i alarmowanie ludności przed zagrożeniem.	Prezydent Miasta Inowrocławia, pracownicy Urzędu Miasta Inowrocławia, redakcje lokalnych mediów, MZZK, Rzecznik prasowy Urzędu Miasta Inowrocławia

PRK-10/1/1	Rodzaj dokumentu	PROCEDURA REAGOWANIA KRYZYSOWEGO	Data opracowania	LIPIEC 2018 r.
	Nazwa dokumentu	Procedura działania w nietypowych sytuacjach kryzysowych	Podmiot opracowujący	Urząd Miasta Inowrocławia

I. Cel procedury

Określenie zasad postępowania Prezydenta Miasta Inowrocławia i podległych służb, inspekcji i straży w przypadku wystąpienia nietypowych sytuacji kryzysowych.

II. Lider/ Uczestnicy procedury

Prezydent Miasta Inowrocławia, pracownicy Urzędu Miasta Inowrocławia, służby miejskie.

III. Wejścia, wyjścia oraz formalne podstawy realizacji procedury

Wejścia	Wyjścia	Akty prawne realizacji procedury
Otrzymanie informacji o zdarzeniu.	Likwidacja zagrożenia.	<ol style="list-style-type: none"> 1. Ustawa z dnia 18 kwietnia 2002 r. o stanie klęski żywiołowej. (Dz. U. z 2017 r., poz. 1897). 2. Ustawa z dnia 26 kwietnia 2007 r. o zarządzaniu kryzysowym. (Dz. U. z 2018 r., poz. 1401). 3. Dekret z dnia 23 kwietnia 1953 o świadczeniach w celu zwalczania klęsk żywiołowych. (Dz. U. z 1953 r. Nr 23, poz. 93 ze zm.). 4. Rozporządzenie Rady Ministrów z dnia 14 lipca 1953 r. w sprawie wykonania art. 5 dekretu o świadczeniach w celu zwalczania klęsk żywiołowych. (Dz. U. Nr 37, poz. 158). 5. Ustawa z dnia 22 listopada 2002 r. o wyrównywaniu strat majątkowych wynikających z ograniczenia w czasie stanu nadzwyczajnego wolności i praw człowieka i obywatela. (Dz. U. Nr 233, poz. 1955). 6. Ustawa z dnia 6 września 2001 r. o transporcie drogowym. (Dz. U. z 2017 r., poz. 2200 ze zm.).

		<ol style="list-style-type: none">7. Rozporządzenie Rady Ministrów z dnia 8 czerwca 1999 r. w sprawie zasad oraz trybu ustalania i wypłaty odszkodowań za szkody poniesione w związku z akcjami zwalczania klęsk żywiołowych. (Dz. U. Nr 55, poz. 573).8. Rozporządzenie Rady Ministrów z dnia 20 lutego 2003 r. w sprawie szczegółowych zasad udziału pododdziałów SZ RP w zapobieganiu skutkom klęski żywiołowej lub ich usuwaniu. (Dz. U. Nr 41, poz. 347).9. Rozporządzenie Rady Ministrów z dnia 12 listopada 2002 r. w sprawie określenia dokumentów potwierdzających wykonywanie przez przedsiębiorcę przewozów w ramach pomocy humanitarnej, medycznej lub w przypadku klęski żywiołowej. (Dz. U. Nr 199, poz. 1676).10. Rozporządzenie Ministra Środowiska z dnia 22 sierpnia 2007 r. w sprawie podmiotów, którym państwowa służba hydrologiczno – meteorologiczna i hydrologiczna są obowiązane przekazywać ostrzeżenia, prognozy, komunikaty i biuletyny oraz sposobu i częstotliwości ich przekazywania (Dz. U. Nr 158, poz. 1114).
--	--	--

IV. Opis postępowania

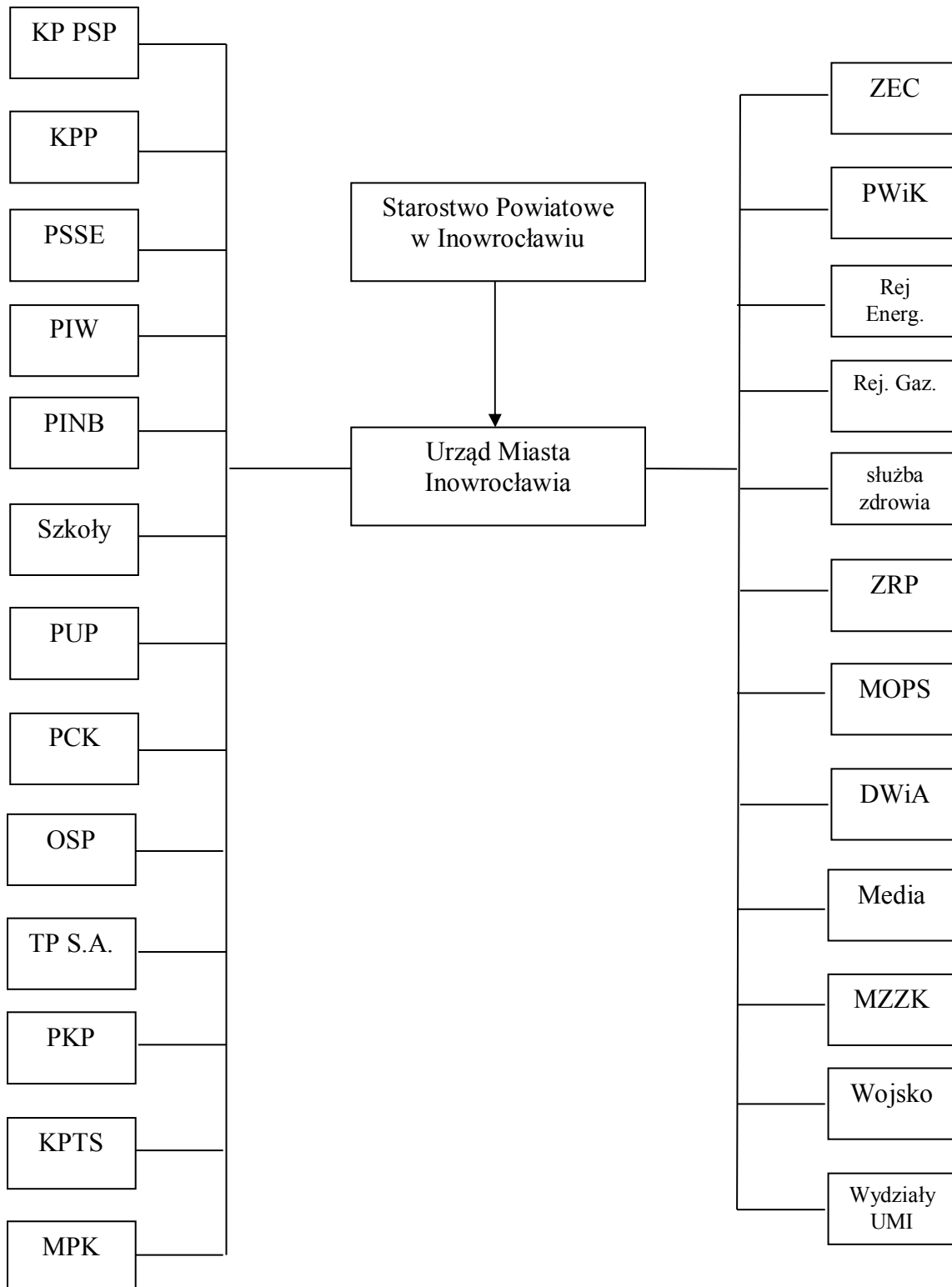
Przedsięwzięcia	Wykonawcy
A. Monitorowanie wystąpienia zagrożeń powodujących nietypowe sytuacje kryzysowe: Prezydent Miasta Inowrocławia poprzez działającą całodobową SM przyjmuje od PCZK ostrzeżenia, prognozy, komunikaty meteorologiczne.	Prezydent Miasta Inowrocławia, SM
B. Bilans i tryb uruchamiania sił i środków Siły i środki podległych jednostek organizacyjnych.	Prezydent Miasta Inowrocławia, pracownicy podległych jednostek organizacyjnych i służb miejskich
C. Uruchamianie działań: 1) prognozowanie rozwoju zagrożeń na obszarze miasta oraz dostarczanie niezbędnych informacji dotyczących aktualnego stanu bezpieczeństwa dla MZZK; 2) ocenianie występujących i potencjalnych zagrożeń mogących mieć wpływ na bezpieczeństwo publiczne; 3) informowanie, ostrzeganie i alarmowanie ludności; 4) organizacja punktu informacyjnego dla ludności; 5) zapewnienie współdziałania jednostek funkcjonujących na terenie miasta Inowrocławia w ramach działania MZZK; 6) przekazywania do publicznej wiadomości w sposób zwyczajowo przyjęty aktów prawnych wydanych przez Radę Ministrów, ministra kierującego działem administracji rządowej, wojewodę, starostę lub prezydenta miasta; 7) uruchomienie procedury wprowadzenia świadczeń osobistych i rzeczowych; 8) wnioskowanie o wprowadzenie stanu klęski żywiołowej na terenie miasta Inowrocławia; 9) wnioskowanie o użycie sił i środków wojska; 10) wnioskowanie o pozyskanie osadzonych w zakładzie karnym; 11) wykorzystywanie sprzętu z magazynów OC; 12) ocenienie i dokumentowanie strat; 13) Wariant II – katastrofy komunikacyjne: a) wspieranie w razie potrzeby w zakresie środków transportu i pomocy socjalno – bytowej;	Prezydent Miasta Inowrocławia, pracownicy Urzędu Miasta Inowrocławia, służb miejskich oraz podległych jednostek organizacyjnych

Przedsięwzięcia	Wykonawcy
<p>14) Wariant III – katastrofy budowlane: a) wspieranie w razie potrzeby w zakresie środków transportu i pomocy socjalno – bytowej, b) ocenianie i dokumentowanie strat;</p> <p>15) Wariant V – przekroczenie poziomów szkodliwych substancji w powietrzu (dane z monitoringu środowiska): a) informowanie ludności według procedury;</p> <p>16) Wariant VII - brak dostaw energii elektrycznej dla dużej grupy mieszkańców miasta;</p> <p>17) Wariant VIII – w przypadku wystąpienia zatrucia wody w wodociągach: a) monitorowanie przebiegu zdarzenia, b) koordynacja działań przywracających zdatność wody do spożycia.</p> <p>18) Wariant IX – katastrofy górnicza i geologiczne: a) zabezpieczenie terenu; b) wspieranie w razie potrzeby w zakresie środków transportu i pomocy socjalno – bytowej; c) ocenianie i dokumentowanie strat.</p>	

4. WSPÓŁDZIAŁANIE MIĘDZY SIŁAMI UCZESTNICZĄCYMI W REALIZACJI PRZEDSIĘWZIĘĆ PLANOWANYCH NA WYPADEK SYTUACJI KRYZYSOWEJ.

Ta część planu jest ściśle powiązana z siatką bezpieczeństwa, zawiera rozwinięcie informacji zawartych w siatce.

Poniższy schemat przedstawia współdziałanie między siłami uczestniczącymi w realizacji przedsięwzięć planowanych na wypadek sytuacji kryzysowej.



Określenie podstaw prawnych podejmowania działań, wskazania kierującego działaniem oraz zakres i tryb wymiany informacji

Lp.	Działanie ratownicze objęte siatką bezpieczeństwa	Podstawowe akty prawne w zakresie zwalczania zagrożenia	Osoba do kierowania działaniami	Zasady i tryb wymiany informacji
1	Pożary	1. Ustawa z dnia 26 kwietnia 2007 r. o zarządzaniu kryzysowym (Dz. U. z 2018 r., poz. 1401). 2. Ustawa z dnia 24 sierpnia 1991 r. o ochronie przeciwpożarowej (Dz. U. z 2018 r., poz. 620). 3. Ustawa z dnia 24 sierpnia 1991r. o Państwowej Staży Pożarnej (Dz. U. z 2018 r., poz. 313). 4. Rozporządzenie Rady Ministrów z dnia 4 lipca 1992 r. w sprawie zakresu i trybu korzystania z praw przez kierującego działaniem ratowniczym (Dz. U. Nr 54, poz. 259).	Komendant Powiatowy PSP	KP PSP tel. 998 tel. 52 357-50-21 fax 52 357-50-21
2	Wypadki komunikacyjne	Jak wyżej	Jak wyżej	Jak wyżej
3	Niekorzystny wpływ warunków atmosferycznych	1. Ustawa z dnia 27 kwietnia 2001 r. Prawo ochrony środowiska (Dz. U. z 2018 r., poz. 799). 2. Ustawa z dnia 20 lipca 1991 r. o Inspekcji Ochrony Środowiska (Dz. U. z 2016, poz. 1688 ze zm.). 3. Ustawa z dnia 13 kwietnia 2007 r. o zapobieganiu szkodom w środowisku i ich naprawie (Dz. U. z 2018 r., poz. 954). 4. Rozporządzenie Ministra Środowiska z dnia 30 grudnia 2002 r. w sprawie poważnych awarii objętych obowiązkiem zgłoszenia do Głównego Inspektora Ochrony Środowiska (Dz. U. z 2003 r., Nr 5, poz. 58).	Komendant Powiatowy PSP	KP PSP tel. 998 tel. 52 357-50-21 fax 52 357-50-21

Lp.	Działanie ratownicze objęte siatką bezpieczeństwa	Podstawowe akty prawne w zakresie zwalczania zagrożenia	Osoba do kierowania działaniami	Zasady i tryb wymiany informacji
4	Katastrofy budowlane	<ol style="list-style-type: none"> 1. Ustawa o ochronie przeciwpożarowej z dnia 24 sierpnia 1991 r. (Dz. U. z 2018 r., poz. 620 ze zm.). 2. Ustawa o Państwowej Straży Pożarnej z dnia 24 sierpnia 1991 r. (Dz. U. z 2018 r., poz. 1313). 3. Rozporządzenie Rady Ministrów z dnia 4 lipca 1992 r. w sprawie zakresu i trybu korzystania z praw przez kierującego działaniem ratowniczym (Dz. U. Nr 54, poz. 259). 4. Ustawa z dnia 7 lipca 1994 r. Prawo budowlane (Dz. U. z 2018 r., poz. 1202 ze zm.). 	<p>Działania Ratownicze: Komendant Powiatowy Państwowej Straży Pożarnej</p> <p>Działania wyjaśniającego w sprawie przyczyn i okoliczności katastrofy budowlanej Powiatowy Inspektor Nadzoru Budowlanego</p>	<p>KP PSP</p> <p>tel 998 tel. 52 357-50-21 fax 52 357-50-21</p> <p>Powiatowy Inspektorat Nadzoru Budowlanego</p> <p>Tel. 52 35-92-302 fax 52 35-92-302</p>
5	Skażenia chemiczne i ekologiczne	<ol style="list-style-type: none"> 1. Ustawa z dnia 27 kwietnia 2001 r. Prawo ochrony środowiska (Dz. U. z 2018 r., poz. 799 ze zm.). 2. Ustawa z dnia 20 lipca 1991 r. o Inspekcji Ochrony Środowiska (Dz. U. z 2016, poz. 1688). 3. Ustawa z dnia 13 kwietnia 2007 r. o zapobieganiu szkodom w środowisku i ich naprawie (Dz. U. z 2018 r., poz. 954 ze zm.). 4. Rozporządzenie Ministra Środowiska z dnia 30 grudnia 2002r. w sprawie poważnych awarii objętych obowiązkiem zgłoszenia do Głównego Inspektora Ochrony Środowiska (Dz. U. z 2003 r., Nr 5, poz. 58). 	Komendant Powiatowy PSP	<p>KP PSP</p> <p>tel 998 tel. 52 357-50-21 fax 52 357-50-21</p>

Lp.	Działanie ratownicze objęte siatką bezpieczeństwa	Podstawowe akty prawne w zakresie zwalczania zagrożenia	Osoba do kierowania działaniami	Zasady i tryb wymiany informacji
6	Zagrożenia epidemiologiczne ludzi	<ol style="list-style-type: none"> 1. Ustawa z dnia 5 grudnia 2008 r. o zapobieganiu oraz zwalczaniu zakażeń i chorób zakaźnych u ludzi (Dz. U. z 2018 r., poz. 151). 2. Ustawa z dnia 14 marca 1985 r. o Państwowej Inspekcji Sanitarnej (Dz. U. z 2017 r., poz. 1261 ze zm.). 	Państwowy Powiatowy Inspektor Sanitarny	Powiatowa Stacja Sanitarno Epidemiologiczna, Tel. 52 35-74-435 fax 52 35-74-710
7	Zagrożenia epidemiologiczne zwierząt	<ol style="list-style-type: none"> 1. Ustawa z dnia 26 kwietnia 2007 r. o zarządzaniu kryzysowym (Dz. U. z 2018 r., poz. 1401). 2. Ustawa o Inspekcji Weterynaryjnej z dnia 29 stycznia 2004 r. (Dz. U. z 2018 r., poz. 36 ze zm.). 3. Ustawa z dnia 11 marca 2004 r. o ochronie zdrowia zwierząt oraz zwalczaniu chorób zakaźnych zwierząt (Dz. U. z 2017 r., poz. 1855 ze zm.). 4. Rozporządzenie Ministra Rolnictwa i Rozwoju Wsi z dnia 26 maja 2004 r. w sprawie zakresu i warunków współpracy organów administracji rządowej i jednostek samorządu terytorialnego oraz innych podmiotów w tworzeniu planów gotowości w zwalczaniu chorób zakaźnych (Dz. U. Nr 129, poz. 1372). 5. Rozporządzenie Ministra Rolnictwa i Rozwoju Wsi z dnia 26 sierpnia 2005 r. w sprawie sposobu i warunków wprowadzania czasowych zakazów ograniczeń w ruchu osobowym lub pojazdów (Dz. U. Nr 169, poz. 1423). 	Powiatowy Lekarz Weterynarii	Powiatowy Inspektorat Weterynarii Tel. 52 35-722-68 Fax 52 35-728-61
8	Terroryzm	<ol style="list-style-type: none"> 1. Ustawa z dnia 6 kwietnia 1990 r. o Policji (Dz. U. z 2017 r., poz. 2067 ze zm.). 	Komendant Powiatowy Policji	Stanowisko Kierowania Komedy Powiatowej Policji tel 997

Lp.	Działanie ratownicze objęte siatką bezpieczeństwa	Podstawowe akty prawne w zakresie zwalczania zagrożenia	Osoba do kierowania działaniami	Zasady i tryb wymiany informacji
				tel. 52 566-52-10 fax 52 566-52-47
9	Skażenie radiacyjne	<ol style="list-style-type: none"> 1. Ustawa z dnia 29 listopada 2000 r. Prawo atomowe (Dz. U. z 2018 r., poz. 792). 2. Rozporządzenie Rady Ministrów 18 stycznia 2005 r. w sprawie planów postępowania awaryjnego w przypadku zdarzeń radiacyjnych (Dz. U. z 2005 r., Nr 20, poz. 169 ze zm.). 3. Ustawa z dnia 6 kwietnia 1990 r. o Policji (Dz. U. z 2017 r., poz. 2067 ze zm.). 	Państwowy Powiatowy Inspektor Sanitarny	tel. 52 35-74-435 fax. 52 35-74-710